



نشافة

دليل المستخدم



DCU 8240 S

يرجى قراءة دليل المستخدم هذا أولاً!

عملينا العزيز ،

شكراً لأنك فضلت منتج Beko. نأمل أن تحصل على أفضل النتائج من جهازك الذي تم تصنيعه بأجود التقنيات وأحدثها.

ننصحك بقراءة هذا الدليل كاملاً وجميع الوثائق المصاحبة له بعناية قبل استخدام المنتج واحتفظ به كمرجع مستقبلي للاستخدام. إذا قمت بمنح المنتج لشخص آخر ، فأعطه دليل المستخدم أيضاً. انتبه لجميع التفاصيل والتحذيرات المحددة في دليل المستخدم واتبع التعليمات المزودة هناك.

استعمل دليل المستخدم هذا للموديل المذكور على صفحة الغلاف.

• اقرأ التعليمات.



شرح الرموز

تستخدم الرموز التالية في جميع أجزاء هذا الدليل:

خطر!



• تحذير من الصدمة الكهربائية.

خطر!



• تحذير من خطر الحريق.

تحذير!



• تحذير حول مواقف خطيرة تتعلق بالحياة والممتلكات.

تحذير!



• تحذير من الأسطح الساخنة.

تحذير!



• تحذير من خطر الحريق.

ملحوظة



• معلومات هامة أو تلميحات مفيدة عن الاستخدام.

تم تصنيع مواد تغليف المنتج من مواد قابلة لإعادة التدوير طبقاً لأنظمة البيئة الوطنية.



لا تتخلص من مخلفات التغليف باستخدام المخلفات المنزلية أو المخلفات الأخرى، وتخلص منها في نقاط التجميع المخصصة التي حددتها السلطات المحلية.



١ تعليمات هامة للسلامة والبيئة

تحذير!

- احرص على إجراء عمليات التركيب والإصلاح بواسطة الخدمة المعتمدة لا يتحمل المصنع المسؤولية عن الأضرار التي قد تقع نتيجة للإجراءات التي تتم بواسطة أشخاص غير مرخصين.
- لا تغسل المنتج برش الماء أو سكه عليه! فهناك خطر الصدمة الكهربائية.

ملحوظة



- يحتوي هذا القسم على تعليمات السلامة التي تساعد على الوقاية من خطر الإصابة الشخصية أو تلف يؤدي الإخفاق في اتباع هذه التعليمات إلى بطلان الكفالة.

١,١ السلامة العامة

تحذير!

- لا يمكن استخدام هذا الجهاز إلا من قبل الأطفال بعمر 8 أعوام فما فوق والأشخاص الذين يعانون من قدرات بدنية أو حسية أو عقلية مدنية أو يفقرون للخبرة والمعرفة إذا تم منحهم الإشراف أو التعليمات الخاصة باستخدام الجهاز بطريقة آمنة وكانوا يدركون المخاطر المنطوية على ذلك. يحظر عبث الأطفال بالجهاز. يمنع إجراء أعمال التنظيف والصيانة بواسطة الأطفال دون إشراف.
- يجب إبعاد الأطفال تحت سن 3 أعوام دائماً، إلا إذا خضعوا للإشراف باستمرار.
- لا تفك الأقدام القابلة للتعديل لا يجب تقليل الفراغ بين المجفف والأرضية بمواد مثل السجاد والخشب واللاصق. فهذا يسبب المشاكل في الجهاز.

بالنسبة للمنتجات ذات ميزة البخار:

تحذير!

- استخدم فقط الماء المقطر أو الماء المكثف في خزان الماء الخاص بالالة في برنامج البخار.
- لا تستخدم ماء من الخطوط الرئيسية أو المواد المضافة عند استخدام الماء المكثف في خزان الماء، يجب تصفيته وتنظيفه من الألياف.
- لا تفتح الباب أثناء عمل برنامج البخار. قد يتسرب الماء الساخن.
- يجب أولاً إزالة البقع قبل وضع الغسيل على برنامج بخار.
- يمكنك فقط أن تصبغ الغسيل غير القذر أو الملطخ ولكن ذو الرائحة الكريهة في برنامج البخار (إزالة الرائحة).
- لا تستخدم أي مجموعات تنظيف جاف أو أي مواد إضافية في برنامج البخار أو في أي برنامج.

خطراً!



- لا تستخدم أسلاك التطويل أو القوابس المتعددة أو الوصلات لتوصيل المجفف بالكهرباء وذلك لتقليل خطر الحريق أو الصدمة الكهربائية.
- يجب أن يكون قابس كبل الطاقة سهل الوصول بعد التركيب.
- يجب تغيير كابل الكهرباء الرئيسي بعد إخطار الخدمة المعتمدة.
- إذا كان المجفف معيباً، لا يجب تشغيله إلا بعد إصلاحه بواسطة وكيل الخدمة المعتمد! فهناك خطر الصدمة الكهربائية.

١,١,٢ سلامة المنتج

خطراً!



- يمكن أن يحدث تسخين شديد للملابس الموجودة داخل المجفف إذا قمت بإلغاء البرنامج أو في حالة انقطاع التيار الكهربائي أثناء تشغيل المجفف، فإن هذا التركيب الحرجاري يمكن أن يسبب احتراقاً ذاتياً ويمكن أن يشعل نارا إذا تأكد دائماً من تنشيط برنامج التهوية لبريد الغسيل أو قم بإزالة جميع الغسيل من المجفف بسرعة من أجل نشره وإزالة الحرارة.

خطراً!



- يجب اتباع تعليمات السلامة الكهربائية أثناء التوصيل الكهربائي والتركيب.
- أوصل المجفف بمأخذ مؤرض محمي بصمام يحمل القمية الموضحة على ملصق النوع.
- اطلب من الكهربائي المؤهل إجراء التأسيس. لا تتحمل شركتنا المسؤولية عن أي ضرر قد تقع عند استخدام المجفف دون تأسيس طبقاً للأنظمة المحلية.
- إن الفولطية وحماية الصمام المسموحة مذكورة على لوحة ملصق النوع.
- يجب أن تكون الفولطية المذكورة على ملصق النوع مساوية للفولطية الرئيسية.
- افصل الجهاز عن الكهرباء في حال عدم الاستعمال.
- افصل المجفف أثناء التركيب والصيانة والتنظيف والتوصيل.
- لا تلمس القابس بأيدي مبتلة! لا تسحب القابس من المقبس بواسطة الكابل مطلقاً.

تحذير:



- يجب ألا يتم تزويد الجهاز بالكهرباء من خلال جهاز تحويل خارجي، مثل جهاز توقيت، أو توصيلة بدائرة يتم تشغيلها وإيقاف تشغيلها بشكل منتظم بواسطة أداة مساعدة.

تحذير:



- لا توقف المجفف أبدا قبل انتهاء البرنامج. إذا تعين عليك القيام بذلك، أخرج جميع الغسيل بسرعة ونشره في الخارج لتبديد الحرارة.

خطرا!



- قد تحترق الملابس التي تغسل بشكل غير صحيح لو حذتها وقد تحترق بعد انتهاء التجفيف.
- يجب توفير تهوية كافية لمنع خروج الغازات من الأجهزة التي تعمل بأنواع أخرى من الوقود بما يشمل اللهب المجرد من التراكم في الغرفة بسبب تأثير الاشتعال العكسي.

تحذير:



- لا يجب تجفيف الملابس الداخلية المحتوية على دعامات معدنية. قد يتعرض المجفف للتلف إذا ارتخت الأجزاء المعدنية أو انفصلت أثناء التجفيف.

ملحوظة



- استعمل المنعمات والمنتجات المماثلة طبقا لتعليمات مصنعها.
- نظف فلتر النسالة دائما قبل أو بعد كل حمولة. لا تشغل المجفف بدون وجود فلتر النسالة.

خطرا!



نقاط يجب مراعاتها فيما يخص مخاطر الحريق:

لا يجب تجفيف الملابس أو المواد التالية في المجفف بسبب خطر الحريق:

- الملابس غير المغسولة
- يجب غسل المواد الملطخة بالزيت والأسيتون، الكحول، الوقود، الكيروسين، مزيلات البقع، أو مزيلات التريبنين أو البرافين في ماء ساخن وكثير من المنظف قبل تجفيفها بالمجفف.

لهذا السبب، يجب غسل المواد التي تحتوي على البقع المحددة في الأعلى خصيصا بشكل جيد للغاية للقيام بذلك قم باستخدام المنظف المناسب واختيار درجة حرارة غسيل عالية.

لا يجب تجفيف الملابس أو المواد التالية في المجفف بسبب خطر الحريق:

خطرا!



- الملابس أو الوسائد المزودة بالمطاط (رغوة اللاتكس)، قبة الدوش، الأقمشة المقاومة للماء، المواد المحتوية على ضمادات تعزيز المطاط أو رغوة المطاط.

الملابس التي تنظف بالمواد الكيميائية الصناعية.

قد تؤدي مواد مثل الولاعة، أعواد الثقاب، العملات المعدنية، الأجزاء المعدنية، البخ، إلى إتلاف مجموعة الاسطوانة أو إلى مشاكل وظيفية. لذا تفقد جميع الملابس التي ستضعها في المجفف أولا.

١,٢ التركيب فوق الغسالة

يجب استخدام أداة تثبيت بين الجهازين عند تركيب المجفف فوق الغسالة. يجب تركيب أداة التثبيت بواسطة وكيل الخدمة المعتمد. يصل إجمالي وزن الغسالة والمجفف - بحمولة كاملة- عند وضعهما فوق بعض إلى ١٨٠ كيلو غرام تقريباً. ضع الأجهزة على أرض صلبة تتحمل هذا الوزن!

تحذير:

- لا يمكن وضع الغسالة على المجفف. انتبه للتحذيرات أعلاه أثناء التركيب على الغسالة.

جدول التركيب للغسالة والمجفف

عمق المجفف	عمق المجفف		
	٢٠ سم	٢٠ سم	٢٠ سم
لا يمكن تركيبه	يمكن تركيبه		
لا يمكن تركيبه	يمكن تركيبه		

١,٣ الاستخدام المخصص

تم تصميم المجفف للاستخدام المنزلي فقط. وهو غير مناسب للاستخدام التجاري ولا يجب استعماله خارج نطاق الاستخدام المخصص.

- استعمل المجفف لتجفيف الملابس المحددة فقط.
- لا يتحمل المصنع أية مسؤولية ناجمة عن الاستخدام أو النقل الخاطئ.
- عمر خدمة الجهاز الذي اشترته هو 10 سنوات. ستكون قطع الغيار الأصلية متوفرة لتشغيل المجفف خلال هذه الفترة.

١,٤ سلامة الأطفال

- تعتبر مواد التجفيف خطيرة على حياة الأطفال. أبعد جميع مواد التجفيف عن الأطفال.
- تعتبر الأجهزة الكهربائية خطيرة على حياة الأطفال. أبعد الأطفال عن الجهاز أثناء عمله. لا تسمح لهم بالعبث في المجفف. استعمل قفل الأطفال لمنعهم من العبث في المجفف.

ملحوظة



قفل الأطفال موجود على لوحة التحكم.

(انظر قفل الأطفال)

تحذير:



- لا تحاول إصلاح الجهاز بنفسك. لا تنفذ إجراءات التصليح أو الاستبدال على المنتج حتى لو كنت تعلم كيف تنفذها إلا إذا كان مقترحاً بشكل واضح في تعليمات التشغيل أو دليل الخدمة المنشور. وإلا فإنك ستعرض حياتك وحياة الآخرين للخطر.
- لا يجب أن يكون هناك باب قابل للأغلاق أو الانزلاق أو عليه مفصلات قد تحول دون فتح باب التحميل في المكان الذي ستركب فيه المجفف.
- ركب المجفف في أماكن مناسبة للاستخدام المنزلي. (الحمام، الشرفة المغلقة، المراب، الخ.)

تحذير:



- تأكد من عدم دخول الحيوانات في المجفف. تفقد داخل المجفف قبل تشغيله.
- لا تتكئ على باب تحميل المجفف إذا كان مفتوحاً، وإلا قد ينقلب.
- لا يجب السماح بتراكم النسالة حول مجفف الملابس.
- لا يمكن استخدام مجفف الملابس إذا تم استخدام مواد كيميائية صناعية للتنظيف.
- يجب استخدام ملينات أقمشة أو منتجات ماثلة كماً هو محدد في تعليمات ملين الأقمشة.
- يجب عدم تفريغ هواء العادم في المدخنة التي تستخدم لإخراج الدخان من الأجهزة التي تحرق الغاز أو أنواع الوقود الأخرى.

- أبق باب التحميل مغلقاً حتى في حال عدم استخدام المجفف.

١,٥ الامتثال للتوجيهات الخاصة بنفايات الأجهزة والتخلص منها WEEE

هذا المنتج متوافق مع توجيهات (2012/19) EU WEEE (EU). يحمل هذا المنتج رمز تصنيف التخلّص من الأجهزة الكهربائية والإلكترونية (WEEE). تم تصنيع هذا المنتج بقطع ومواد عالية الجودة يمكن إعادة استخدامها وهي مناسبة لإعادة التدوير. لا تتخلص من المنتجات التالفة مع النفايات المنزلية العادية والأخرى عند انتهاء عمر الجهاز. بل يجب أخذه إلى مركز التجميع للتدوير الأجهزة الكهربائية والإلكترونية. يرجى استشارة السلطات المحلية لمعرفة مراكز التجميع.

١,٦ الامتثال لتوجيهات حظر المواد الخطرة:

هذا المنتج متوافق مع توجيهات (2011/65) EU RoHS (EU). وهو لا يحتوي على مواد ضارة أو محظورة محددة في التوجيهات.

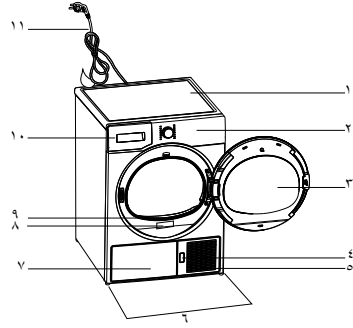
١,٧ معلومات الغلاف

تم تصنيع مواد تغليف المنتج من مواد قابلة لإعادة التدوير طبقاً لأنظمة البيئة الوطنية. لا تتخلص من مواد التغليف مع النفايات المنزلية وغيرها. قم بنقلها إلى نقاط تجميع مواد التغليف المحددة من قبل السلطات المحلية.

الارتفاع (القابل للتعديل)	٨٤,٦ سم / ٨٦,٦ سم*
العرض	٥٩,٧ سم
العمق	٥٦,٨ سم
السعة (الحد الأقصى)	٨ كجم**
الوزن (الصافي (± ١٠٪))	٣٤,٥ كجم
الفولط	انظر بطاقة النوع***
منفذ الطاقة المصنف	
نوع الموديل	

- * الارتفاع الأدنى: الارتفاع مع الأقدام القابلة للتعديل مغلقة.
- الارتفاع الأقصى: الارتفاع مع الأقدام القابلة للتعديل مفتوحة للحد الأقصى.
- ** وزن الملابس الجافة قبل الغسل.
- *** ملصق النوع موجود خلف باب التحميل.

ملحوظة
<p>تخضع المواصفات الفنية للمجفف للتغيير بدون إشعار مسبق لتحسين جودة المنتج.</p> <p>الأشكال الموجودة في هذا الدليل تخطيطية فقط وقد لا تتطابق مع هذا المنتج تماماً.</p> <p>تتحقق القيم المذكورة على العلامات الموجودة على المجفف أو في الوثائق المنشورة الأخرى المصاحبة له في المختبر طبقاً للمعايير ذات الصلة. وقد تتباين هذه القيم بناءً على الظروف التشغيلية والبيئية للمجفف.</p>



١. اللوحة العلوية
٢. لوحة التحكم
٣. باب التحميل
٤. زر فتح حاجز الصدمات
٥. شبيكات التهوية
٦. أرجل قابلة للضبط
٧. في الطرز التي يوضع الخزان فيها بالأسفل، يوجد خزان المياه داخل لوح الارتكاز
٨. ملصق النوع
٩. فلتر النسالة
١٠. جارور خزان المياه (في الطرز التي يوضع فيها خزان المياه بالأعلى)
١١. سلك الطاقة

٢,٢ محتويات العبوة

٥. دليل مستخدم سلة التجفيف*		١. خرطوم تصريف المياه*	
٦. وعاء تعبئة الفلتر*		٢. الإسفنجة الاحتياطية لجارور الفلتر*	
٧. مياه نظيفة*		٣. دليل المستخدم	
٨. مجموعة كبسولات العطور		٤. سلة التجفيف*	

*يمكن تزويدها مع جهازك بناء على الطراز.

قبل الاتصال بالقرب مركز خدمة معتمد لتركيب المجفف، تأكد من أن التركيبات الكهربائية وتصريف المياه مناسبان وفقاً لدليل المستخدم. إذا كانا غير مناسبين، فاتصل بكهربائي وفني مؤهلين لإجراء الترتيبات اللازمة.

ملحوظة



- تقع مسؤولية إعداد موقع المجفف والتركيبات الكهربائية وتركيبات المياه العادمة على العميل.

تحذير!



- قبل التركيب، تفقد بالنظر وجود أي عيوب في المجفف. إذا كان المجفف متضرراً، فلا تقم بتركيبه. تشكل المنتجات المتضررة مخاطر على سلامتك.

١, ٣ موقع التركيب المناسب

ركب المجفف على سطح مستو وثابت. المجفف ثقيل. لا تحركه بنفسك.

- شغل مجفّفك في مكان جيد التهوية وخالٍ من الغبار.
- لا يجب تقليل الفراغ بين المجفف والأرضية بمواد مثل السجاد والخشب واللاصق.
- لا تغطّ شبكات تهوية المجفف.
- لا يجب أن يكون هناك باب قابل للإغلاق أو الانزلاق أو عليه مفصلات قد يحول دون فتح باب التحميل في المكان الذي ستركب فيه المجفف.
- حال تركيب المجفف، يجب أن يبقى في نفس المكان الذي يحوي توصيلاته. عند تركيب المجفف، تأكد من جداره الخلفي لا يلامس أي شيء (الصنبور، المقبس، إلخ).
- احرص على إبعاد المجفف ١ سم على الأقل عن حواف الأثاث.
- يمكن تشغيل المجفف عند درجة حرارة بين ٥+ و ٣٥+ درجة مئوية. إذا كانت ظروف التشغيل خارج هذا النطاق، فسيؤثر تشغيل المجفف سلباً ويمكن أن يتضرر.
- يجب وضع السطح الخلفي للمجفف مقابل جدار.

خطر!



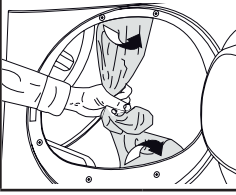
- يجب عدم وضع المجفف على سلك الطاقة.

تحذير!



قم بفك وحدة أمان النقل قبل استعمال المجفف لأول مرة.

يمكن تعديل جانب تآرجح الباب، راجع تعليمات تركيب الباب الذي يمكن عكس موضعه.

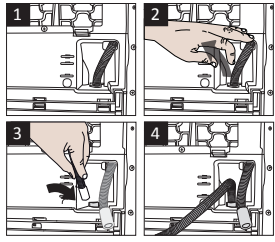


٣, ٣ التوصيل إلى المصرف

يمكنك تصريف الماء المتجمع مباشرة عبر خرطوم تصريف المياه المزود مع المنتج بدلاً من تصريف الماء المتجمع في خزان الماء دورياً.

1-2 اسحب الخرطوم

خلف المجفف بيدك لفصله عن الجزء المتصل به. لا تستخدم أية أدوات لفك الخرطوم.



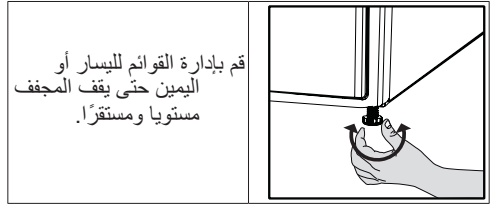
3 أوصل أحد طرفي خرطوم التصريف المزود مع المجفف بنقطة التوصيل من حيث قمت بفك خرطوم المنتج في الخطوة السابقة.

4 أوصل الطرف الآخر من خرطوم التصريف مباشرة بمصرف الماء العادم أو بحوض الغسل.

ملحوظة




- يجب توصيل خرطوم تصريف الماء عند ارتفاع 80 سم كحد أقصى.
- تأكد من خرطوم تصريف الماء غير معرض للردوس أو الثني بين المصرف والجهاز.
- إذا كان المنتج مزوداً بعبوة ملحقات، فيرجى مراجعة الوصف التفصيلي.



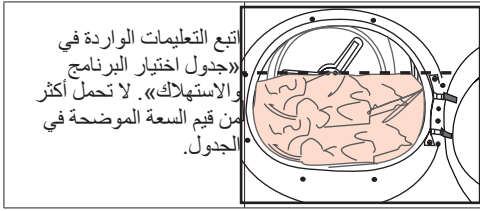
٥.٣ نقل المجفف

جفف جميع الماء المتبقي في المجفف. إذا تم إجراء توصيل مباشر مع مصرف الماء، فقم بفك توصيلات الخرطوم.

<p>تحذير!</p> 	<ul style="list-style-type: none"> • ننصحك بحمل المجفف بالوضع الرأسي. إذا كان من غير الممكن حمل الجهاز بالوضع الرأسي، فننصحك بحمله مع الإمالة نحو الجهة اليمنى عند النظر من الأمام.
---	--

٦.٣ تغيير مصباح الإنارة

في حالة استخدام مصباح إنارة في مجفف الغسيل، لتغيير المصباح/مصباح LED المستخدم لإنارة المجفف، اتصل بمركز الخدمة المعتمد. المصباح (المصابيح) المستخدم في هذا الجهاز غير مناسب لإنارة غرفة بالمنزل. الغرض من هذا المصباح هو مساعدة المستخدم على وضع الغسيل في المجفف بطريقة مريحة. يجب أن تكون المصابيح المستخدمة في هذا الجهاز قادرة على تحمل الظروف القاسية مثل الاهتزاز ودرجة حرارة تزيد عن ٥٠ مئوية.



الأوزان التالية مقدمة كامثلة.

الغسيل	الأوزان التقريبية* (بالجرام)	الغسيل	الأوزان التقريبية* (بالجرام)
الأغطية القطنية (مزدوجة)	١٥٠٠	البلوزات	١٥٠
الأغطية القطنية (فردية)	١٠٠٠	القمصان القطنية	٣٠٠
أغطية الأسرة (مزدوجة)	٥٠٠	قمصان	٢٥٠
أغطية الأسرة (مزدوجة)	٣٥٠	الفساتين القطنية	٥٠٠
أغطية الطاولات الكبيرة	٧٠٠	الفساتين	٣٥٠
أغطية الطاولات الصغيرة	٢٥٠	الجينز	٧٠٠
مناديل الشاي	١٠٠	المحارم (١٠ قطع)	١٠٠
مناشف الحمام	٧٠٠	قمصان تي شيرت	١٢٥
مناشف اليد	٣٥٠		

*وزن الملابس الجافة قبل الغسل.

٤, ١ الملابس المناسبة للتجفيف في المجفف

اتبع التعليمات الموضحة دائماً على ملصقات الملابس دائماً. جفف الملابس التي تحمل ملصقاً يوضح أنها مناسبة للتجفيف في المجفف وتأكد من أنك اخترت البرنامج الملائم.

مفحفات ال مفحفات	غارج و جرد دن قصير	غارج و جرد دن قصير	غارج و جرد دن قصير

٤, ٢ الملابس غير المناسبة للتجفيف في المجفف

ملحوظة
<ul style="list-style-type: none"> تعتبر الأقمشة الرقيقة المزخرفة، الصوف والحرير والأقمشة القيمة، والمواد محكمة السد والستائر الرقيقة غير مناسبة للتجفيف في الجهاز.

٤, ٣ تحضير الملابس للتجفيف

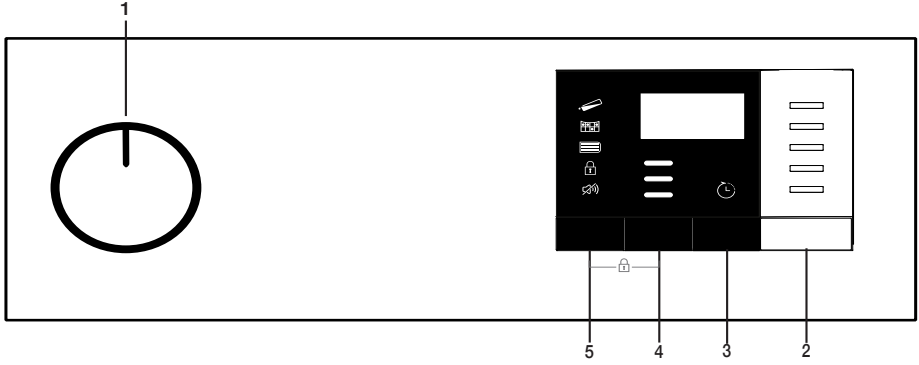
- قد يتشابك الغسيل مع بعضه بعد الغسل. افصل الملابس قبل وضعها في المجفف.
- جفف الثياب التي تحوي قطعاً معدنية مثل السحابات بقلبيها.
- شد السحابات والخطافات واربط الحلقات المعدنية والأزرار.

٤, ٤ إجراءات يجب اتباعها لتوفير الطاقة

- قم بتدوير ملابسك بأقصى سرعة ممكنة عند غسلها. بهذا يتم اختصار زمن التجفيف وتقليل استهلاك الطاقة.
- افرز الملابس بناء على نوعها وسمكتها. جفف الملابس من النوع نفسه معاً. على سبيل المثال، تجف مناشف المطبخ وأغطية الطاولات قبل مناشف الحمام السميكة.
- اتبع تعليمات دليل المستخدم لاختيار البرنامج.
- لا تفتح باب التحميل بالجهاز أثناء التجفيف إلا إن كان ذلك ضرورياً. إذا كان لا بد من فتح باب التحميل، فلا تدعه مفتوحاً لفترة طويلة.
- لا تضيف الملابس المبللة أثناء عمل المجفف.
- بالنسبة إلى الطرز التي تحتوي على وحدة مكثف: نظف المكثف مرة كل شهر أو كل ٣٠ عملية بانتظام.
- نظف الفلتر بشكل دوري عند وجود تجمعات هواء مرئية عليه أو عندما يضيء الرمز، وفي حالة توفر رمز التحذير.
- بالنسبة إلى الطرز التي تحتوي على وحدة مدخنة: التزم بتعليمات توصيل المدخنة ونظف المدخنة.
- أثناء عملية التجفيف، قم بتهوية الغرفة التي يعمل فيها المجفف جيداً.

٥ تشغيل المنتج

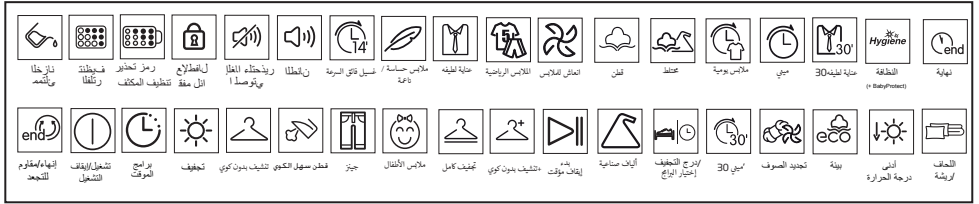
٥,١ لوحة التحكم



4. زر مستوى التجفيف
5. زر الجرس / اختيار برامج الوقت

1. زر اختيار البرنامج/تشغيل/إغلاق
2. زر البدء/الاستعداد
3. رمز انتهاء الوقت

٥,٢ الرموز



٥,٣ تجهيز المجفف

حدد البرنامج المرغوب باستخدام زر اختيار البرنامج/
تشغيل/إغلاق. وسيتم تشغيل الجهاز.

- توصيل جهازك بالكهرباء.
- افتح باب التحميل.
- ضع الملابس في المجفف بدون حشورها.
- أغلق باب التعبئة.

ملحوظة



- اختيار برنامج باستخدام زر اختيار البرنامج/ تشغيل / إيقاف / لا يعني أن البرنامج بدأ. اضغط على زر التشغيل/الاستعداد لبدء البرنامج.

تحذير!




- تأكد من عدم وجود ملابس محشورة على باب التعبئة.



٤.٥ جدول اختيار البرنامج والاستهلاك

AR				
البرامج	وصف البرنامج	السعة (كجم)	سرعة الدوران في الغسالة (لقة / دقيقة)	مدة التجفيف (دقائق)
تجفيف ملابس قطنية للكي	الأقمشة القطنية غير الرسمية ذات الطبقة الواحدة يتم تجفيفها بحيث تبقى رطبة قليلا حتى تصير جاهزة للكي.	٨	١٠٠٠	١٠٧
تجفيف اقتصادي للظطن	الأقمشة القطنية غير الرسمية ذات الطبقة الواحدة يتم تجفيفها بشكل اقتصادي قدر الإمكان.	٨	١٠٠٠	١٤٢
تجفيف ملابس قطنية لللبس مباشرة	يمكنك استخدام هذا البرنامج للحصول على تجفيف إضافي للملابس السميكة مثل البناتيل والبدلات الرياضية. يمكنك وضع الملابس في الخزانة دون كي.	٨	١٠٠٠	١٤٧
تجفيف إكسترا للملابس القطنية	الأقمشة القطنية السميكة أو متعددة الطبقات المقاومة للحرارة والتي يصعب تجفيفها يتم تجفيفها باستخدام هذه الدورة.	٨	١٠٠٠	١٥٢
كي الملابس الصناعية	يمكنك تجفيف أقمشتك الصناعية التي سيتم كيها بحيث تبقى رطبة قليلا لكي تلائم الكي باستخدام هذه الدورة.	٤	٨٠٠	٤٠
تجفيف ملابس صناعية لللبس مباشرة	يمكنك تجفيف أقمشتك القطنية الصناعية باستخدام هذه الدورة. يمكنك نقل الغسيل إلى الخزانة بدون كي	٤	٨٠٠	٥٠
رف تجفيف الملابس /تاييم ذراي	يمكنك الاختيار من برامج الوقت بين ١٠ و ١٦٠ دقيقة لتحقيق مستوى التجفيف المطلوب عند درجة حرارة منخفضة. في هذا البرنامج، يستمر عمل آلة تجفيف الملابس حتى الوقت المحدد بشكل مستقل عن جفاف الغسيل. هذا المنتج متاح للاستخدام مع سلة تجفيف كخيار. للمنتجات التي تباع دون سلة، يمكنك الحصول على سلة من مركز خدمة معتمد واستخدام برامج التجفيف المحددة اعلام. للحصول على تفاصيل الاستخدام، راجع دليل مستخدم سلة التجفيف.	-	-	-
إنعاش (تهوية صوفية)	تهوية لمدة ١٠ دقائق دون نفخ الهواء الساخن. يمكنك من خلال هذه البرنامج تهوية ملابس القطن والكتان التي ظلت مغلقة لفترة طويلة وإزالة روائحها. يمكنك استخدام هذا البرنامج لتهوية وتنعيم الملابس الصوف الذي يمكن غسلها في الغسالة. لا تستخدمها للتجفيف الكامل.	-	-	١٠
عناية لطيفة	يجفف القمصان بطريقة أكثر حساسية، ويسبب تجعدًا أقل، ويسهل الكي.	٢	١٢٠٠	٤٠
جيزنز	يمكنك تجفيف سراويل الدنم أو القمصان أو القمصان التي شيرت أو المعاطف بواسطة هذا البرنامج	٤	١٢٠٠	٨٠
الرياضة في الهواء الطلق / جور تكس	يمكنك استخدام المنتج لتجفيف ملابس ومنسوجات مضادة للمياه مثل السترات وواقبات المطر أو الأقمشة المصنوعة مثل القطن والايلاف الاصطناعية. أقلب الملابس بشكل عكسي قبل تجفيفها.	٢	١٠٠٠	٧٠
خليط(يومي)	يمكنك مع هذا البرنامج تجفيف كل من الملابس القطنية والاصطناعية.يمكنك تجفيف الملابس الرياضية في هذا البرنامج	٤	١٠٠٠	٨٣
النظافة (حماية الطفل +)	إنه برنامج طويل المدى يمكنك استخدامه مع الملابس (ملابس الأطفال، والمناشف، والملابس الداخلية، الخ) التي تحتاج إليها في النظافة الشخصية. يتم توفير النظافة الشخصية بدرجة حرارة عالية ((تم اختبار هذا البرنامج والتصديق عليه من قبل مؤسسة "The British Foundation" (UK في إنجلترا.))	٥	٨٠٠	١١٠
الملابس الرقيقة	يمكنك تجفيف الملابس الرقيقة أو الملابس الموصى بها للغسل اليدوي (البلوزات الحرير، الملابس الداخلية الرقيقة، إلخ) عند درجة حرارة منخفضة بهذا البرنامج.	٢	٦٠٠	٥٠
سريع	يمكنك استخدام هذا البرنامج لتجفيف الملابس القطنية التي تدور بسرعات عالية في غسالتك.	٠,٥	١٢٠٠	١٤

البرامج	السعة (كجم)	سرعة الدوران في الغسالة (دقة / دقيقة)	الكفاءة الترتيبية للبرمجة الترتيبية	قيمة استهلاك الطاقة (كيلو واط / ساعة)
*تجفيف اقتصادي للظن	٨	١٠٠٠	%٦٠	٤,٤٩
تجفيف ملابس قطنية للكي	٨	١٠٠٠	%٦٠	٣,٨٠
تجفيف ملابس صناعية للبيس مباشرة	٤	٨٠٠	%٤٠	١,٨٠
<p>"برنامج Cottons Eco" الذي يُستخدم في التحميل الكامل والجزئي عبارة عن برنامج تجفيف قياسي تتعلق به المعلومات الواردة في الملصق والعلامة، وهذا البرنامج مناسب لتجفيف الغسيل العادي للظن الرطب وهو البرنامج الأكثر فعالية من حيث استهلاك الطاقة للظن.</p>				

ملحوظة



- يمكنك اختيار هذه الوظيفة قبل بدء البرنامج أو بعده.

مدة البرنامج أثناء تحديد برامج Rack / Time.
مستوى التجفيف

يستخدم زر مستوى التجفيف لضبط مستوى التجفيف المطلوب. قد تتغير مدة البرنامج حسب الاختيار.

ملحوظة



- يمكنك تفعيل هذه الوظيفة فقط قبل بدء البرنامج.

وقت الانتهاء

يمكنك تأجيل وقت الانتهاء لغاية 24 ساعة بواسطة وظيفة وقت الانتهاء.

1. افتح باب التحميل وضع الملابس في الداخل.
2. اختر برنامج التجفيف.
3. اضغط على زر انتهاء الوقت وحدد مدة التأجيل التي تشاء. سوف يضيء مصباح LED وقت النهاية. (عند الضغط على الزر باستمرار. يتابع وقت الانتهاء دون توقف).
4. اضغط على زر التشغيل/الاستعداد. يبدأ العد التنازلي لوقت الانتهاء. "يومض الفاصل في منتصف وقت التأجيل الظاهر.

* : برنامج معيار تسمية الطاقة (EN 61121: 2012) يتم تحديد جميع القيم في الجدول وفقاً لمعيار EN 61121: 2012. قد تختلف قيم الاستهلاك عن القيم الموجودة في الجدول بناء على نوع الغسيل. دورة العصر. الظروف المحيطة والتغيرات في الفولطية.

اء ختم الموافقة لتوجيه الأشخاص الذين يحتاجون إلى نصائح حول منتج ما بحيث يحد المنتج هذا / يقلل / يزيل المواد المسببة للحساسية أو يقلل من محتوى المواد المسببة للحساسية بشكل ملحوظ في المحيط حيث يوجد مرضى الحساسية. يهدف إلى توفير ضمان أن المنتجات تم اختبارها علمياً أو فحصها بحيث تقدم نتائج قابلة للقياس.



٥,٥ الوظائف المساعدة

الجرس / الوقت

تصدر الآلة تحذيراً صوتياً عند انتهاء البرنامج. إذا كنت لا تريد أن يقوم الجهاز بتحذير مسموع. فاضغط على زر "الجرس / الوقت". عند الضغط على زر الجرس / الوقت، سيضيء المصباح ولن يصدر أي تحذير مسموع عند انتهاء البرنامج.

اضغط على أزرار مستوى التجفيف والجرس في وقت واحد لـ 3 أزرار لتنشيط قفل الطفل.

يجب تعطيل قفل الأطفال حتى تتمكن من تشغيل برنامج جديد بعد انتهاء البرنامج الحالي أو حتى تتمكن من التدخل في البرنامج الحالي. لتعطيل قفل الأطفال، استمر بالضغط على نفس الأزرار لمدة 3 ثواني.

ملحوظة



- عند تفعيل قفل الأطفال، يضيء مؤشر تحذير قفل الأطفال على الشاشة.
- يتم إلغاء قفل الطفل عند إيقاف تشغيل آلة التجفيف وتشغيله بواسطة مفتاح التشغيل / إيقاف / إلغاء.

ملحوظة



- عند تشغيل آلة التجفيف ويكون قفل الطفل نشطاً، يصدر صوتاً مرتين عند تشغيل مفتاح تحديد البرنامج. إذا تم إلغاء تنشيط قفل الطفل دون إرجاع زر اختيار البرنامج إلى موضعه السابق، سيتم إنهاء البرنامج بسبب التغيير في موضع زر تحديد البرنامج.

٥,٩ تغيير البرنامج بعد تشغيله

- يمكنك تغيير البرنامج الذي حددته لتجفيف ملابسك بواسطة برنامج مختلف بعد بدء الجهاز.
- على سبيل المثال، حدد برنامج تجفيف إضافي عن طريق تشغيل مفتاح الاختيار التشغيل / الإغلاق / البرنامج لاختيار تجفيف إضافي.
- اضغط على زر التشغيل / الاستعداد لبدء البرنامج. إضافة الملابس وإزالتها أثناء وضع الاستعداد.
- إذا أردت إضافة أو إزالة الملابس بعد بدء برنامج التجفيف:
- اضغط على زر التشغيل / الاستعداد لضبط الجهاز على وضع الاستعداد. تتوقف عملية التجفيف.
- افتح باب التحميل أثناء وضع الاستعداد، وأغلق الباب بعد إخراج الملابس أو إضافتها.
- اضغط على زر التشغيل / الاستعداد لبدء البرنامج.

ملحوظة



- قد تؤدي إضافة الغسيل بعد بدء عملية التجفيف إلى خلط الملابس المجففة داخل الجهاز مع الملابس المبللة وبقاء الملابس رطبة بعد انتهاء العملية.

ملحوظة



- يمكنك إضافة أو إزالة الملابس خلال وقت الانتهاء. الزمن المعروف هو إجمالي زمن التجفيف العادي ووقت الانتهاء. سيتم إيقاف تشغيل مصباح LED في نهاية العد التنازلي، وسيبدأ تشغيل مصباح LED للتجفيف.

تغيير وقت الانتهاء

- إذا أردت تغيير المدة أثناء العد التنازلي:
- قم بإلغاء البرنامج عن طريق تشغيل مفتاح الاختيار تشغيل / إغلاق / البرنامج. حدد البرنامج الذي تريده و قم بتكرار عملية اختيار وقت الانتهاء.
- إلغاء وظيفة انتهاء الوقت
- إذا أردت إلغاء العد التنازلي لوقت الانتهاء وبدء البرنامج على الفور
- قم بإلغاء البرنامج عن طريق تشغيل مفتاح الاختيار تشغيل / إغلاق / البرنامج. حدد البرنامج الذي تريده واضغط على زر البدء / الاستعداد.

٥,٦ رموز التحذير

ملحوظة



- يمكن أن تتباين رموز التحذير تبعاً لطراز جهازك.

تنظيف الفلتر

- عند انتهاء البرنامج، يعمل رمز تحذير تنظيف الفلتر.
- خزان الماء
- إذا كان خزان الماء يمتلئ أثناء عمل البرنامج، يبدأ مؤشر التحذير بالوميض ويتحول الجهاز إلى وضع الاستعداد.
- في هذه الحالة، فرغ الماء في خزان الماء وشغل البرنامج بالضغط على زر التشغيل / الاستعداد. ينطفئ مؤشر التحذير ويستأنف البرنامج.
- تنظيف درج الفلتر/ المبادل حراري
- عند انتهاء البرنامج، قد يضيء رمز تنظيف المبادل الحراري أو درج الفلتر.

٥,٧ تشغيل البرنامج

- اضغط على زر التشغيل / الاستعداد لبدء البرنامج.
- سوف تضيء مؤشرات البدء / الاستعداد و التجفيف للإشارة إلى بدء البرنامج.

٥,٨ قفل الأطفال

- يحتوي الجهاز على قفل للأطفال يمنع تأثر برنامج الجهاز عند الضغط على الأزرار أثناء عمل البرنامج. عند تفعيل قفل الأطفال، يتم تعطيل جميع الأزرار على اللوحة باستثناء زر التشغيل / إيقاف / اختيار البرنامج.

ملحوظة



- يمكن تكرار إضافة أو إخراج الملابس أثناء التجفيف كما نشاء. لكن هذه العملية تقاطع عملية التجفيف باستمرار وتزيد بالتالي مدة البرنامج واستهلاك الطاقة. لذا، يوصى بإضافة الملابس قبل بدء البرنامج.
- إذا تم اختيار برنامج جديد بتغيير موقع قرص اختيار البرامج بينما يكون الجهاز في وضع الاستعداد، ينتهي البرنامج الجاري.

تحذير!



- لا تلمس السطح الداخلي للبرميل عند إضافة أو إزالة الغسيل أثناء عمل البرنامج. فسطح البرميل ساخن.

٥,١٠ إلغاء البرنامج

إذا كنت ترغب في إلغاء البرنامج وإنهاء عملية التجفيف لأي سبب بعد بدء تشغيل آلة التجفيف، فقم بإيقاف تشغيل مفتاح التشغيل / إيقاف / إلغاء، وسيتم إلغاء البرنامج.

تحذير!



- يصبح الجزء الداخلي للجهاز ساخناً جداً عند إلغاء البرنامج أثناء عمل الجهاز. لذا شغل برنامج التهوية حتى يبرد الجهاز.

٥,١١ انتهاء البرنامج

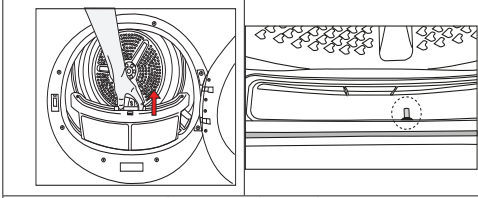
عند انتهاء البرنامج، ستضيء مصابيح LED لبرامج مضاد التجاعيد وتنظيف الفلتر على مؤشر متابعة البرنامج. قد يتم فتح باب التحميل وسوف يصبح جهاز التجفيف جاهزاً للتشغيل آخر. ضع مفتاح التشغيل / إيقاف / البرنامج إلى وضع التشغيل / إيقاف التشغيل لإيقاف تشغيل آلة التجفيف.

ملحوظة



- إذا لم يتم إخراج الغسيل بعد انتهاء البرنامج، تتفعل وظيفة منع التجمد لمدة 2 ساعة لمنع تجمع الملابس الموجودة داخل الآلة. يدير البرنامج الملابس بفواصل زمنية من 10 دقائق لمنع تجمعها.

٦,٢ تنظيف المجسات



- يوجد مستشعر لدرجة الحرارة في المجفف يكتشف ما إذا كانت مغسلة الغسيل جافة أم لا.
- لتنظيف المجسات:
- افتح باب تحميل الجهاز.
- انزع مرشح الوبر عن طريق سحبه للأعلى.
- قم بتنظيف المستشعر بيدك إذا كان هناك تراكم زغب.

ملحوظة.



- نظف المستشعر 4 مرات في السنة.
- لا تستخدم الأدوات المعدنية عند تنظيف المستشعر.
- دع الجهاز يبرد إن كان ما زال ساخنا بسبب عملية التجفيف.

تحذير!



- لا تستخدم المذيبات أو مواد التنظيف أو مواد مماثلة للتنظيف نظرا لخطر الحريق والانفجار!

٦,٣ تصريف خزان الماء.

يتم التخلص من بلل الغسيل وتكثيفه أثناء عملية التجفيف ويتركم الماء الناتج عن ذلك في خزان الماء. قم بتصريف خزان الماء مع كل دورة تجفيف.

تحذير!



- الماء المتكثف غير صالح للشرب!
- لا تنزع خزان الماء أثناء عمل البرنامج!

إذا نسيت تصريف خزان الماء، سيتوقف الجهاز أثناء دورات التجفيف اللاحقة عندما يكون خزان الماء ممتلئا ويومض رمز تحذير خزان الماء. إذا كانت هذه هي الحالة، قم بتصريف خزان الماء واضغط على زر التشغيل/الإيقاف المؤقت لاستئناف دورة التجفيف.

لتصريف خزان الماء:

1. أزل خزان المياه في الدرج أو الحاوية بعناية.

٦ التنظيف والصيانة

يطول عمر الجهاز وتقل المشاكل التي تواجه بشكل متكرر إذا تم تنظيف الجهاز بانتظام.

٦,١ فلتر النسالة/ السطح الداخلي لباب التحميل

يتم تجميع النسالة والألياف المنطلقة من الغسيل إلى الهواء في فلتر النسالة أثناء دورة التجفيف.

تحذير!



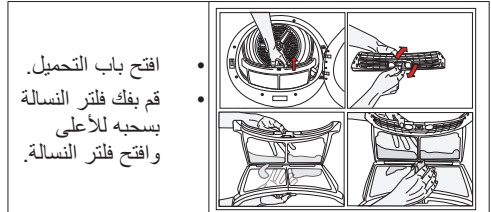
- نظف فلتر النسالة دائما والأسطح الداخلية لباب التحميل بعد كل عملية تجفيف.

ملحوظة.



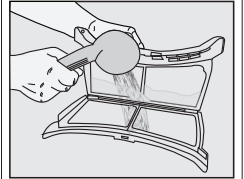
- يمكنك تنظيف تجويف فلتر النسالة بمكنسة كهربائية.

لتنظيف فلتر النسالة.

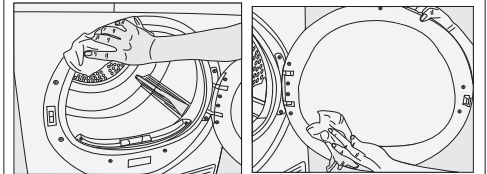


- نظف النسالة والألياف والقطن باليد أو بقطعة قماش ناعمة.
- أغلق فلتر النسالة وأعدّه إلى تجويفه.

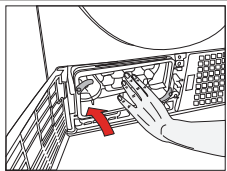
يمكن أن تتراكم طبقة على مسامات الفلتر مما يتسبب بسد الفلتر بعد استخدام المجفف لفترة. نظف فلتر النسالة بالماء الدافئ، لإزالة الطبقة المتركمة على سطح الفلتر. جفف فلتر النسالة كلياً قبل إعادة تركيبه.



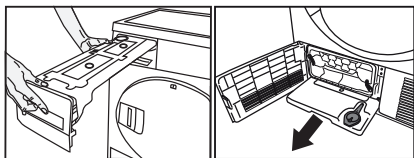
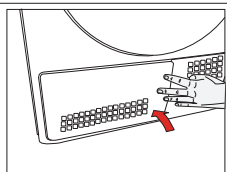
- نظف كامل السطح الداخلي لباب التحميل وحشية باب التحميل بقماشة ناعمة رطبة.



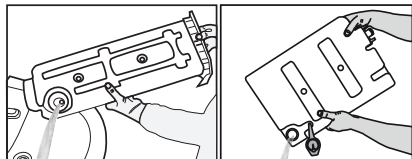
ركب المكثف في تجويفه. ثبت
القفلين وتأكد أنهم محكمين في
مكثهما.



أغلق غطاء لوح الحماية.



2. قم بتصريف ماء الخزان.



- إذا كان هناك تراكم للنسالة في قمع خزان الماء، نظفه
- تحت الماء الجاري.
- ركب خزان الماء على قاعدته.

ملحوظة.



- إذا تم استخدام تصريف الماء المباشر كخيار، ليس هناك حاجة لتفريغ خزان الماء.

٦, ٤ للمكثف؛

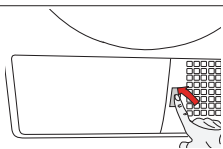
ملحوظة.



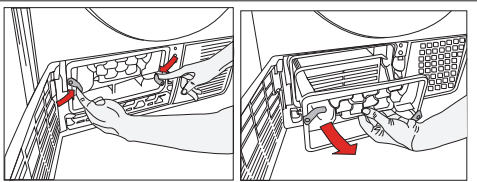
- نظف المكثف بعد كل ٣٠ دورة تجفيف أو مرة بالشهر.

لتنظيف المكثف.

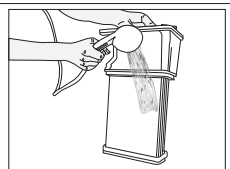
- إذا تم تنفيذ عملية
تجفيف، افتح باب الجهاز
وانتظر حتى يبرد.



- افتح قفلي المكثف بعد فتح لوح الحماية.
- اسحب المكثف.



نظف المكثف بالماء المضغوط
باستخدام الدوش وانتظر حتى
يتصرف الماء.



٧ استكشاف الأعطال وإصلاحها

تستغرق عملية التجفيف وقتاً طويلاً.

ربما تم انسداد مسام فلتر الألياف << اغسل الفلتر باستخدام ماء دافئ.
ربما تم انسداد فلتر الألياف << نظف الإسفنجية وقطعة القماش الخاصة بالفلتر (إن وجدت) في درج الفلتر (للمنتجات المزودة بمضخة حرارة)
ربما تعرض المكثف للانسداد. << اغسل المكثف. (للمنتجات المزودة بمكثف)
ربما تم إغلاق شبكات التهوية الموجودة في الجزء الأمامي من الجهاز. << قم بإزالة أي أجسام من أمام شبكات التهوية والتي تعيق الهواء.
ربما تكون التهوية غير كافية نظراً لأن المكان الذي تم تركيب الجهاز به صغير للغاية.
<< افتح الباب أو النوافذ لمنع ارتفاع درجة حرارة الغرفة.
ربما تراكمت طبقة جيرية على مستشعرات الرطوبة أو درجة الحرارة. << نظف مستشعرات الرطوبة أو درجة الحرارة.
ربما تم تحميل كمية غسيل زائدة. << لا تقم بتحميل المجفف بكمية زائدة.
ربما لم يتم عصر الغسيل بشكل مناسب. << قم بإجراء عصر عالي السرعة على الغسالة.

تخرج الملابس رطبة بعد التجفيف.

البرنامج غير مناسب لنوع الغسيل المستخدم. << تحقق من ملصقات العناية على الملابس وحدد برنامجاً مناسباً لنوع الملابس أو استخدم برامج إضافية.
ربما تم انسداد مسام فلتر الألياف << اغسل الفلتر باستخدام ماء دافئ.
ربما تعرض المكثف للانسداد. << اغسل المكثف. (للمنتجات المزودة بمكثف)
ربما تم انسداد فلتر الألياف << نظف الإسفنجية وقطعة القماش الخاصة بالفلتر (إن وجدت) في درج الفلتر (للمنتجات المزودة بمضخة حرارة)
ربما تم تحميل كمية غسيل زائدة. << لا تقم بتحميل المجفف بكمية زائدة.
ربما لم يتم عصر الغسيل بشكل مناسب. << قم بإجراء عصر عالي السرعة على الغسالة.

لا يتم تشغيل المجفف أو يتعذر تشغيل البرنامج. لا يتم تشغيل المجفف بعد تكوينه.

ربما لم يتم توصيل قابس الطاقة. << تأكد من توصيل سلك الطاقة.
ربما باب التحميل مفتوح. << تأكد من إغلاق باب التحميل بشكل صحيح.
ربما لم يتم تعيين برنامج أو لم يتم الضغط على زر التشغيل/وضع الاستعداد. << تحقق من تعيين البرنامج وأن الجهاز ليس في وضع الاستعداد.
قد يتم تفعيل قفل الأطفال. << قم بإيقاف تشغيل قفل الأطفال.

يتم إنهاء البرنامج قبل أوانه بدون سبب.

ربما لم يتم إحكام إغلاق باب التحميل. << تأكد من إغلاق باب التحميل بشكل صحيح.
ربما تم انقطاع التيار الكهربائي. << اضغط على زر التشغيل/الاستعداد لتشغيل البرنامج.
ربما يكون خزان الماء ممتلئاً. << قم بإفراغ خزان الماء.

الملابس ممتكئة أو قاسية أو مهترئة.

البرنامج غير مناسب لنوع الغسيل المستخدم. << تحقق من ملصقات العناية على الملابس وحدد برنامجاً مناسباً للملابس.

الإضائة لا تعمل داخل المجفف. (بالنسبة إلى الطرز المزودة بمصباح)

قد لا يعمل المجفف باستخدام زر التشغيل/إيقاف التشغيل أو قد لا يتم اختيار البرنامج للأجهزة التي ليس بها زر. << تشغيل / إيقاف تشغيل.
ربما يكون المصباح معطلاً. << اتصل بمركز خدمة معتمد لاستبدال المصباح.

مؤشر LED/رمز تحذير تنظيف الفلتر قيد التشغيل/مضاء.

ربما لا يكون فلتر الألياف نظيفاً. << نظف الفلتر.
ربما يكون موضع الفلتر مسدوداً بالوبر. << نظف موضع الفلتر.
ربما تراكمت طبقة من الرغب مما أدى إلى انسداد مسام فلتر النسالة. << اغسل الفلتر بالماء.
ربما يكون المكثف مسدوداً. << اغسل المكثف.

الماء يقطر من باب التحميل.

تراكمت الألياف على الأسطح الداخلية لباب التحميل وعلى طوق باب التحميل. << نظف الأسطح الداخلية لباب التحميل وعلى أسطح طوق باب التحميل.

باب التحميل يفتح من تلقاء نفسه.

ربما لا يكون باب التحميل مغلقاً بالكامل. << ادفع باب التحميل حتى تسمع صوت الإغلاق.

مؤشر led/رمز تحذير خزان الماء يضيء/ يومض.

ربما يكون خزان الماء ممتلئاً. << قم بإفراغ خزان الماء.
ربما كان خرطوم التصريف مطوياً. << إذا تم توصيل المنتج مباشرة بتصريف الماء، فافحص خرطوم تصريف الماء.

رمز البخار يومض. (بالنسبة إلى المنتجات ذات وظيفة البخار)

قد يكون خزان البخار فارغاً << املا خزان البخار بالمياه المقطرة أو المكثفة.

لم تبدأ برامج البخار. (بالنسبة إلى المنتجات ذات وظيفة البخار)

قد يكون خزان البخار فارغاً، قد يضيء رمز تحذير الخزان على الشاشة << املا خزان البخار حتى ينطفئ رمز البخار.

تتم إزالة التجاعيد باستخدام برنامج إزالة التجاعيد. (بالنسبة إلى المنتجات ذات وظيفة البخار)

ربما تم وضع كمية زائدة من الغسيل << ضع كمية محددة من الغسيل.
ربما تم تحديد وقت تطبيق البخار في مستوى منخفض << اختر برنامجاً به كمية كبيرة من البخار.
بعد إكمال البرنامج، ربما ظل الغسيل في الجهاز لفترة طويلة << أخرج الغسيل بمجرد انتهاء البرنامج وعلقه.

لم تقل راحة الغسيل باستخدام برنامج إزالة الروائح. (بالنسبة إلى المنتجات التي تحتوي على برنامج إزالة الروائح)

ربما تم وضع كمية زائدة من الغسيل << ضع كمية محددة من الغسيل.
ربما تم تحديد وقت تطبيق البخار في مستوى منخفض << اختر برنامجاً به كمية كبيرة من البخار.

تحذير!



إذا استمرت المشكلة بعد اتباع الإرشادات الواردة في هذا القسم، فاقصم بالبائع أو مركز خدمة معتمد. لا تحاول إصلاح المنتج بنفسك.

ملحوظة



في حال مواجهة مشكلة في أي جزء بجهازك، يمكنك طلب قطعة غيار بالاتصال بمركز الخدمة المعتمد وإبلاغه برقم الموديل. قد يؤدي تشغيل الجهاز باستخدام قطع غيار غير أصلية إلى تعطل الجهاز.
لا تتحمل الشركة المصنعة والموزع مسؤولية الأعطال الناتجة عن استخدام قطع الغيار غير الأصلية.