



الغسالة

دليل الصيانة السريع

B3W51042MG



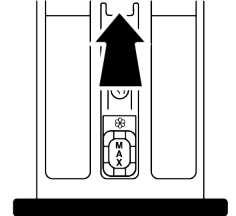
يرجى قراءة قسم "تعليمات السلامة" أولاً!



يتمدد عمر خدمة المنتج ويتم تقليل المشكلات التي يتم مواجهتها بشكل متكرر إذا تم تنظيفه على فترات منتظمة.

١-٧ تنظيف درج المنظفات

نظف درج المنظفات على فترات منتظمة (مرة كل 4 إلى 5 غسالات) كما هو مذكور أدناه لمنع تراكم مسحوق التنظيف. نظف السيفونون إذا بقيت كميات زائدة من الماء وحليط منعم الأقمشة في حجرة المنقى.

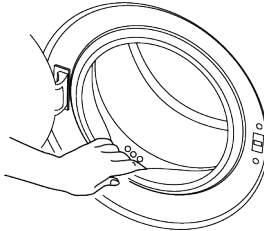


1. اضغط على الجزء المحدد من السيفونون داخل حجرة المنعم ثم اسحب الدرج نحوك لإخراجه.
2. ارفع وأزل السيفونون من الخلف كما هو موضح.
3. اشطف الدرج والسيفونون في الحوض بكمية كبيرة من الماء الدافئ.
4. استخدم الفقايزات أو الفرشاة المناسبة لمنع ملاصقة البقايا في الدرج مع جلدك.
4. أعد تركيب السيفونون والدرج بإحكام بعد التنظيف.

٢-٧ تنظيف باب التحميل والحلة

يرجى مراجعة قسم تشغيل المنتج بالنسبة للمنتجات المزودة ببرنامج تنظيف الحلة.

كرر عملية تنظيف الحلة الاسطوانية كل شهرين.
ملاحظة: استخدم مضاد الترسبات الكلسية المناسبة للغسالات.



بعد كل غسلة تأكد من عدم ترك أي مادة غريبة في المنتج. إذا تم سد الثقوب الموجودة في حشية الباب الموضحة في الشكل، فافتحها باستخدام عود أسنان. تسبب المواد المعدنية الغريبة ظهور بقع صدأ في الحلة. نظف البقع الموجودة على سطح الحلة باستخدام عوامل التنظيف المصنوعة من الفولاذ المقاوم للصدأ. لا تستخدم أبداً الصوف الصلب أو سلك الصوف. سيؤدي ذلك إلى إتلاف الأسطح المطلية والمطلية بالكروم والبلاستيك. توصيك بمسح حشية الباب بقطعة قماش نظيفة في نهاية البرنامج. سيؤدي ذلك إلى إزالة الرواسب الموجودة في حشية الباب في جهازك ومنع تكون الراتحة الكريهة.

٣-٧ تنظيف الهيكل ولوحة التحكم

امسح هيكل المنتج بالماء والصابون أو منظفات هلامية غير قابلة للتآكل عند الضرورة، وجفف بقطعة قماش ناعمة. استخدم فقط قطعة قماش ناعمة ورطبة لتنظيف لوحة التحكم. لا تستخدم منتجات التنظيف التي تحتوي على مواد التبييض.

تنظيف الفلاتر

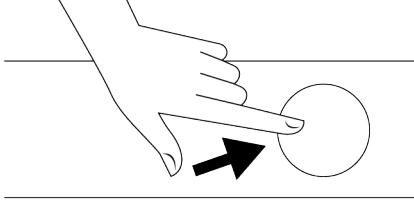
تنظيف الفلتر المسخ وتصريف المياه:

1. افصل المنتج عن التيار الكهربائي لقطع التيار الكهربائي.

قد ترتفع درجة حرارة الماء داخل المنتج لتصل إلى 90 درجة مئوية. متوية. لتجنب خطر الإصابة بحرق، قم بتنظيف الفلتر بعد تبريد الماء الموجود داخل المنتج.

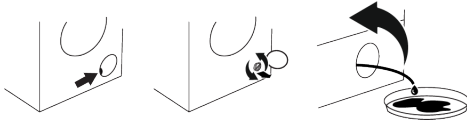


2. افتح غطاء الفلتر.



3. اتبع الإجراءات التالية لتصريف المياه.

إذا كان المنتج يحتوي على خرطوم تصريف مياه للطوارئ، من أجل تصريف المياه:



• اسحب خرطوم تصريف الطوارئ من تجويفه.

• ضع طرف الخرطوم في وعاء كبير. قم بتصريف الماء في الحاوية عن طريق سحب القابس الموجود في نهاية الخرطوم. عندما يمتلئ الوعاء، أغلق نهاية الخرطوم بالسدادة. قم بتصريف كل الماء بتكرار الإجراء المحدد أعلاه بعد تصريف الوعاء.

• عند الانتهاء من تصريف المياه، أغلق طرف القابس مرة أخرى وقم بتثبيت الخرطوم في مكانه.

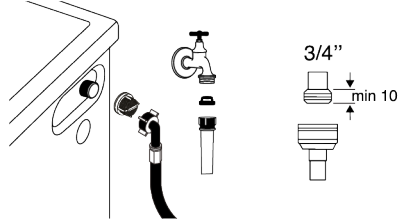
• فك فلتر المضخة.

1. نظف أي بقايا داخل الفلتر وكذلك الألياف، إن وجدت، حول منطقة دافع المضخة.

2. استبدل الفلتر.

3. إذا كان غطاء الفلتر مكوناً من قطعتين، أغلق غطاء الفلتر بالضغط على اللسان. إذا كانت قطعة واحدة، ضع الألسنة في الجزء السفلي في أماكنها أولاً، ثم اضغط على الجزء العلوي للإغلاق.

يوجد فلتر في نهاية كل صمام لسحب المياه في الجزء الخلفي من المنتج وأيضاً في نهاية كل خرطوم سحب مياه حيث يتم توصيلهما بالصنوبر. تمنع هذه الفلاتر دخول المواد الغريبة والأوساخ الموجودة في الماء إلى المنتج. يجب تنظيف الفلاتر إذا كانت متسخة.



1. أغلق الصنابير.

2. قم بإزالة صواميل خراطيم سحب المياه للوصول إلى الفلاتر الموجودة في صمامات سحب المياه وتنظيفها بفرشاة مناسبة. إذا كانت الفلاتر متسخة جداً، فقم بإزالتها من أماكنها باستخدام الزردية ونظفها بهذه الطريقة.

3. أخرج الفلاتر الموجودة على الأطراف المسطحة لخراطيم سحب المياه مع الحشيات ونظفها جيداً تحت الماء الجاري.

4. استبدل الحشيات والفلاتر بعناية واربط الصواميل يدوياً.

٥-٧ تصريف المياه المتبقية وتنظيف فلتر المضخة

يتمتع نظام الفلتر في منتجك العناصر الصلبة مثل الأزرار والعملات وألياف القماش التي تسد دافع المضخة أثناء تصريف مياه الغسيل. وبالتالي، سيتم تصريف المياه دون أي مشكلة وتمتد فترة خدمة المضخة.

إذا فشل المنتج في تصريف المياه بداخله، فهذا يعني أن فلتر المضخة مسدود. يجب تنظيف الفلتر عند انسداده أو كل 3 أشهر. يجب تصريف المياه أولاً لتنظيف فلتر المضخة.

بالإضافة إلى ذلك، قبل نقل المنتج (على سبيل المثال، عند الانتقال إلى منزل آخر) يجب تصريف المياه بالكامل.

ملاحظة:



قد تسبب المواد الغريبة المتبقية في فلتر المضخة في تلف المنتج أو قد تسبب في حدوث مشكلة ضوضاء. في المناطق التي يكون فيها التجميد محتملاً، يجب إغلاق الصنوبر وإزالة خرطوم النظام وتصريف المياه الموجودة داخل المنتج عندما لا يكون المنتج قيد الاستخدام. بعد كل استخدام، قم بإغلاق الصنوبر الذي يتصل به الخرطوم الرئيسي.



يرجى قراءة قسم "تعليمات السلامة" أولاً!

لا تبدأ البرامج بعد إغلاق باب التحميل.

- لم يتم الضغط على زر بدء / إيقاف مؤقت / إلغاء. <<< اضغط على زر بدء / إيقاف مؤقت / إلغاء.
- قد يكون من الصعب إغلاق باب التحميل في حالة التحميل الزائد. <<< قلل كمية الغسيل وتأكد من إغلاق باب التحميل بشكل صحيح.

لا يمكن بدء البرنامج أو تحديده.

- لقد تحول المنتج إلى وضع الحماية الذاتية بسبب مشكلة في الإمداد (جهد الخط، ضغط الماء، إلخ). <<< حسب طراز المنتج، حدد برنامجاً آخر عن طريق تدوير زر اختيار البرنامج أو الضغط مطولاً على زر التشغيل / الإيقاف لمدة 3 ثوانٍ لإلغاء البرنامج. سيتم إلغاء البرنامج السابق. (راجع إلغاء البرنامج [٢٥])

يوجد ماء في الغسالة.

- قد يتبقى بعض الماء في الغسالة نتيجة عمليات مراقبة الجودة في الإنتاج. هذا ليس فشل. الماء غير ضار بالمنتج.

المنتج لا يسحب الماء.

- الضنوبر مغلق. <<< افتح الصنابير.
- خرطوم مدخل الماء قد يكون مثنيًا. <<< صحح الخرطوم.
- قد يكون فلتر مدخل الماء مسدوداً. <<< نظف الفلتر.
- باب التحميل قد لا يكون مغلقاً. <<< أغلق الباب.

المنتج لا يصرف الماء.

- قد يكون خرطوم تصريف الماء مسدوداً أو مثنيًا. <<< قم بتنظيف أو تسوية الخرطوم.
- فلتر المضخة مسدود. <<< نظّف فلتر المضخة.

تتسرّب الغسالة أو تصدر ضوضاء.

- المنتج غير متوازن. <<< اضبط الأقدام لموازنة الجهاز
- دخلت مادة صلبة في فلتر المضخة. <<< نظّف فلتر المضخة.
- لم يتم إزالة براغي سلامة النقل. <<< قم بإزالة مسامير تأمين النقل.
- كمية الملابس في المنتج قليلة جداً. <<< قم بإضافة المزيد من الملابس.
- هناك كميات كبيرة من الملابس في المنتج. <<< أخرج بعض الملابس من الغسالة أو وزع الحمل باليد لموازنته في الغسالة.
- المنتج متوكّناً على شيء صلب. <<< تأكد من أن الغسالة ليست ملاسمة لأي شيء.

تسرب ماء من أسفل الغسالة.

- قد يكون خرطوم تصريف الماء مسدوداً أو مثنيًا. <<< قم بتنظيف أو تسوية الخرطوم.

- فلتر المضخة مسدود. <<< نظّف فلتر المضخة.

توقفت الغسالة بعد وقت قصير من بدء البرنامج.

- قد تكون الغسالة توقفت مؤقتاً بسبب انخفاض الجهد الكهربائي. <<< تستأنف التشغيل بمجرد عودة الجهد الكهربائي إلى المستوى الطبيعي.

تصرف الغسالة الماء الذي تسحبه مباشرة.

- خرطوم الصرف ليس على ارتفاع مناسب. <<< وصل خرطوم تصريف المياه كما هو موضح في دليل المستخدم.

لا يمكن رؤية الماء في الغسالة أثناء الغسيل.

- يوجد الماء داخل الجزء غير المرئي من المنتج. <<< هذا ليس عطلاً.

لا يمكن فتح باب التحميل.

- قد يتم تمكين قفل الباب بسبب مستوى الماء في الغسالة. <<< قم بتصريف الماء عن طريق تشغيل برنامج المضخة أو الدوران.
- المنتج يسخن الماء أو يكون في دورة العصر. <<< انتظر حتى يكتمل البرنامج.

- قد يكون باب التحميل عالقاً بسبب الضغط الذي يتعرض له. <<< أمسك بالمقبض وادفعه ثم اسحب باب التحميل لتحريره وافتحه.

- إذا لم يكن هناك كهرباء، فلن يفتح باب التحميل. <<< لفتح باب التحميل، افتح غطاء فلتر المضخة واسحب مقبض الطوارئ الموجود في الجانب الخلفي من الغطاء المذكور. (راجع قفل باب التحميل [٢٤])

يستغرق الغسيل وقتاً أطول مما هو محدد في دليل المستخدم. (*) (*)

- ضغط الماء منخفض. <<< ينتظر المنتج حتى أخذ كمية كافية من الماء لمنع سوء جودة الغسيل بسبب انخفاض كمية الماء. لذلك، يمتد وقت الغسيل.
- الجهد منخفض. <<< يطول وقت الغسيل لتجنب نتائج الغسيل السيئة عندما يكون جهد الإمداد منخفضاً.
- درجة حرارة إدخال الماء منخفضة. <<< يمتد الوقت اللازم لتسخين الماء في المواسم الباردة. أيضاً، يمكن تمديد وقت الغسيل لتجنب نتائج الغسيل السيئة.
- يزداد عدد دورات الشطف و/أو كمية ماء الشطف. <<< يزيد المنتج من كمية ماء الشطف عند الحاجة إلى الشطف الجيد ويضيف خطوة شطف إضافية إذا لزم الأمر.
- تشكلت رغوة زائدة وتم تنشيط نظام امتصاص الرغوة التلقائي بسبب الاستخدام المفرط للمنظفات. <<< استخدم الكمية الموصى بها من المنظفات.

العد تنازلي لوقت البرنامج لا يعمل. (في الطرز المزودة بشاشة عرض) (*)

- قد يتوقف الموقت أثناء امتصاص الماء. <<< لن يتم العد التنازلي لمؤشر الموقت حتى تسحب الغسالة كمية كافية من الماء. سينتظر المنتج حتى توفر كمية كافية من الماء لتجنب نتائج الغسيل السيئة بسبب نقص المياه. سوف يستأنف مؤشر الموقت العد التنازلي بعد ذلك.
- قد يتوقف الموقت أثناء خطوة التسخين. <<< لن يقوم مؤشر الموقت بالعد التنازلي حتى يصل المنتج إلى درجة الحرارة المحددة.
- قد يتوقف الموقت أثناء خطوة العصر. <<< يتم تنشيط نظام الكشف التلقائي عن الحمل غير المتوازن بسبب التوزيع غير المتوازن للغسيل في المنتج.

العد تنازلي لوقت البرنامج لا يعمل. (*)

- يوجد حمل غير متوازن في المنتج. <<< يتم تنشيط نظام الكشف التلقائي عن الحمل غير المتوازن بسبب التوزيع غير المتوازن للغسيل في المنتج.

الجهاز لا يتحول إلى خطوة العصر. (*)

- يوجد حمل غير متوازن في المنتج. <<< يتم تنشيط نظام الكشف التلقائي عن الحمل غير المتوازن بسبب التوزيع غير المتوازن للغسيل في المنتج.
- لن يعصر المنتج إذا لم يتم تصريف الماء بالكامل. <<< تحقق من الفلتر وخرطوم التصريف.
- تشكلت رغوة زائدة وتم تنشيط نظام امتصاص الرغوة التلقائي بسبب الاستخدام المفرط للمنظفات. <<< استخدم الكمية الموصى بها من المنظفات.

أداء الغسيل ضعيف: يتحول لون الملابس إلى اللون الرمادي. (**)

- ربما قد تم استخدام كمية غير كافية من المنظفات لفترة طويلة من الوقت. <<< استخدم الكمية الموصى بها من المنظف وفقاً لصلاية الماء والغسيل.
- قد يكون الغسل تم في درجات حرارة منخفضة لفترة طويلة. <<< حدد درجة الحرارة المناسبة لغسل الملابس.
- يتم استخدام كمية غير كافية من المنظف مع الماء العسر. <<< يؤدي استخدام كمية غير كافية من المنظف مع الماء العسر إلى التصاق الأتربة بقطعة القماش وهذا يحول القماش إلى اللون الرمادي بمرور الوقت. من الصعب التخلص من الشوائب بمجرد حدوثها. استخدم الكمية الموصى بها من المنظف وفقاً لصلاية الماء والغسيل.
- تم استخدام كمية كبيرة من المنظفات. <<< استخدم الكمية الموصى بها من المنظف وفقاً لصلاية الماء والغسيل.

أداء الغسيل ضعيف: تستمر البقع أو لا يتم تبييض الغسيل. (**)

- تم استخدام كمية غير كافية من المنظفات. <<< استخدم الكمية الموصى بها من المنظف وفقاً لصلاية الماء والغسيل.
- هناك حمل زائد للغسيل. <<< لا تقم بتحميل المنتج بشكل مفرط. التحميل بالكميات الموصى بها في "جدول البرنامج والاستهلاك".

- تم اختيار برنامج ودرجة حرارة غير صحيحة. <<< حدد البرنامج المناسب ودرجة الحرارة المناسبة لغسل الملابس.
- تم استخدام نوع خاطئ من المنظفات. <<< استخدم المنظفات الأصلية المناسبة للمنتج.
- تم استخدام كمية كبيرة من المنظفات. <<< ضع المنظف في الحجرة الصحيحة. لا تخلط عامل التبييض والمنظف ببعضهما.

أداء الغسيل ضعيف: ظهرت بقع زيتية على الغسيل (**)

- لا يتم إجراء التنظيف العادي لحلة الغسل. <<< نظف الأسطوانة بانتظام. لهذا الإجراء، راجع تنظيف باب التحميل والحلة [٢٨ <] (*)
- أداء الغسيل ضعيف: رائحة الملابس كريهة. (**)

- تتكون الروائح وطبقات البكتيريا على الحلة نتيجة للغسيل المستمر في درجات حرارة منخفضة و / أو في برامج قصيرة. <<< اترك درج المنظفات وكذلك باب تحميل المنتج مفتوحاً بعد كل غسلة. وبالتالي، لا يمكن حدوث بيئة رطبة مواتية لنمو البكتيريا في الغسالة.

يبتان لون الملابس. (**)

- هناك حمل زائد للغسيل. <<< لا تقم بتحميل المنتج بشكل مفرط.
- المنظف المستخدم رطب. <<< احفظ المنظفات مغلقة في بيئة خالية من الرطوبة ولا تعرضها لدرجات حرارة عالية.
- تم اختيار درجة حرارة أعلى. <<< حدد البرنامج المناسب ودرجة الحرارة وفقاً لنوع ودرجة اتساخ الغسيل.

الغسالة لا تشطف جيداً.

- كمية المنظف المستخدم وعلامته التجارية وظروف تخزينه غير مناسبة. <<< استخدم منظفاً مناسباً للغسالة ولغسليلك. احفظ المنظفات مغلقة في بيئة خالية من الرطوبة ولا تعرضها لدرجات حرارة عالية.
- تم وضع المنظف في المكان الخطأ. <<< إذا تم وضع المنظف في حجرة الغسيل التحضيري بالرغم من عدم تحديد دورة الغسيل التحضيري، فيمكن للمنتج أخذ هذا المنظف أثناء خطوة الشطف أو المليون. ضع المنظف في الحجرة الصحيحة.
- فلتر المضخة مسدود. <<< افحص الفلتر.
- خرطوم الصرف مطوي. <<< افحص خرطوم الصرف.

أصبح الغسيل صلباً بعد الغسيل. (**)

- تم استخدام كمية غير كافية من المنظفات. <<< يمكن أن يؤدي استخدام كمية غير كافية من المنظفات لعسر الماء إلى جعل الغسيل عسراً بمرور الوقت. استخدم كمية مناسبة من المنظف حسب عسر الماء.
- تم وضع المنظف في المكان الخطأ. <<< إذا تم وضع المنظف في حجرة الغسيل التحضيري بالرغم من عدم تحديد دورة الغسيل التحضيري، فيمكن للمنتج أخذ هذا المنظف أثناء خطوة الشطف أو المليون. ضع المنظف في الحجرة الصحيحة.
- تم خلط المنظف مع المليون. <<< لا تخلط المليون مع المنظفات. اغسل الدرج ونظفه بالماء الساخن.

الغسيل ليس له رائحة المليون. (**)

- تم وضع المنظف في المكان الخطأ. <<< إذا تم وضع المنظف في حجرة الغسيل التحضيري بالرغم من عدم تحديد دورة الغسيل التحضيري، فيمكن للمنتج أخذ هذا المنظف أثناء خطوة الشطف أو المليون. اغسل الدرج ونظفه بالماء الساخن. ضع المنظف في الحجرة الصحيحة.
- تم خلط المنظف مع المليون. <<< لا تخلط المليون مع المنظفات. اغسل الدرج ونظفه بالماء الساخن.

توجد بقايا منظف في درج المنظفات. (**)

- تم وضع المنظف في درج مبلل. <<< جفف درج المنظفات قبل وضع المنظف.
- تبلل المنظف. <<< احفظ المنظفات مغلقة في بيئة خالية من الرطوبة ولا تعرضها لدرجات حرارة عالية.
- ضغط الماء منخفض. <<< تحقق من ضغط الماء.
- تبلل المنظف الموجود في حجرة الغسيل الرئيسية أثناء سحب الغسالة الماء الغسيل التحضيري. قد تكون فتحات حجرة المنظفات مسدودة. <<< تحقق من الفتحات ونظفها إذا كانت مسدودة.
- قد تكون هناك مشكلة في صمامات درج المنظفات. <<< اتصل بوكيل الخدمة المعتمد.
- تم خلط المنظف مع المليون. <<< لا تخلط المليون مع المنظفات. اغسل الدرج ونظفه بالماء الساخن.
- لا يتم إجراء التنظيف العادي لحلة الغسل. <<< نظف الأسطوانة بانتظام. لهذا الإجراء، راجع تنظيف باب التحميل والحلة [٢٨]

تشكل رغوة كثيرة جداً داخل المنتج. (**)

- تم استخدام منظفات غير مناسبة للغسالة. <<< استخدم المنظفات المناسبة للغسالة.
- تم استخدام كمية كبيرة من المنظفات. <<< استخدم فقط كمية كافية من المنظف.
- تم تخزين المنظف في ظروف غير مناسبة. <<< قم بتخزين المنظف في مكان مغلق وجاف. لا تخزنه في أماكن شديدة الحرارة.
- بعض الملابس المشابهة مثل التول قد تشكل رغوة أكثر من اللازم بسبب نسيجها. <<< استخدم كميات أقل من المنظفات لهذا النوع من الأقمشة.

٩ إخلاء المسؤولية / تحذير

يمكن معالجة بعض الأعطال (البسيطة) بشكل مناسب من قبل المستخدم النهائي دون ظهور أي مشكلة تتعلق بالسلامة أو استخدام غير آمن، بشرط أن يتم تنفيذها ضمن الحدود ووفقاً للإرشادات التالية (راجع قسم "الإصلاح الذاتي").

لذلك، ما لم يُصرح بخلاف ذلك في قسم "الإصلاح الذاتي" أدناه، يجب توجيه الإصلاحات إلى فنيي الإصلاح المحترفين المسجلين لتجنب مشكلات السلامة. المصلح المحترف المسجل هو مصلح معترف تم منحه

- تم وضع المنظف في المكان الخطأ. <<< تأكد من وضع المنظف في المكان المناسب.
- يتم أخذ المليون في وقت مبكر بواسطة المنتج. <<< قد تكون هناك مشكلة في الصمامات أو في درج المنظفات. اتصل بوكيل الخدمة المعتمد.

الرغوة تفيض من درج المنظفات.

- تم استخدام كمية كبيرة من المنظفات. <<< اخلط ملعقة كبيرة من النعم و 1/2 ماء واسكبها في حجرة الغسيل الرئيسية بدرج المنظفات. <<< ضع منظفاً في الغسالة مناسباً للبرامج والأحمال القصوى الموضحة في "جدول البرامج والاستهلاك". إذا كنت تستخدم مواد كيميائية إضافية (مزيلات البقع، المبيضات وغيرها)، فقلل كمية المنظفات.

يبقى الغسيل رطباً في نهاية البرنامج. (*)

- تشكلت رغوة زائدة وتم تنشيط نظام امتصاص الرغوة التلقائي بسبب الاستخدام المفرط للمنظفات. <<< استخدم الكمية الموصى بها من المنظفات.

(*) لا يتحول المنتج إلى خطوة العصر عندما لا يتم توزيع الغسيل بشكل متساوٍ في الحلة لمنع أي تلف للمنتج والبيئة المحيطة به. يجب إعادة ترتيب الغسيل وإعادة عصره.

(**) لا يتم إجراء التنظيف العادي لحلة الغسل. نظف حلة الغسل بانتظام. (راجع تنظيف باب التحميل والحلة [٢٨])



إذا لم تتمكن من التخلص من المشكلة على الرغم من اتباعك التعليمات الواردة في هذا القسم، فاستشر الموزع أو وكيل الخدمة المعتمد. لا تحاول إصلاح الغسالة بنفسك مطلقاً.



تحقق من قسم HomeWhiz للحصول على معلومات استكشاف الأخطاء وإصلاحها ذات الصلة.

حق الوصول إلى التعليمات وقائمة قطع الغيار لهذا المنتج من قبل الشركة المصنعة وفقاً للطرق الموضحة في القوانين التشريعية وفقاً للتوجيه EC / 2009/125.

ومع ذلك، يجوز فقط لوكيل الخدمة (أي المصلحين المحترفين المعتمدين) الذي يمكنك الوصول إليه من خلال رقم الهاتف الوارد في دليل المستخدم / بطاقة الضمان أو من خلال الوكيل المعتمد تقديم الخدمة بموجب شروط الضمان. لذلك، يرجى العلم بأن الإصلاحات التي يقوم بها المصلحون المحترفون (Beko) غير المصرح لهم من شركة.