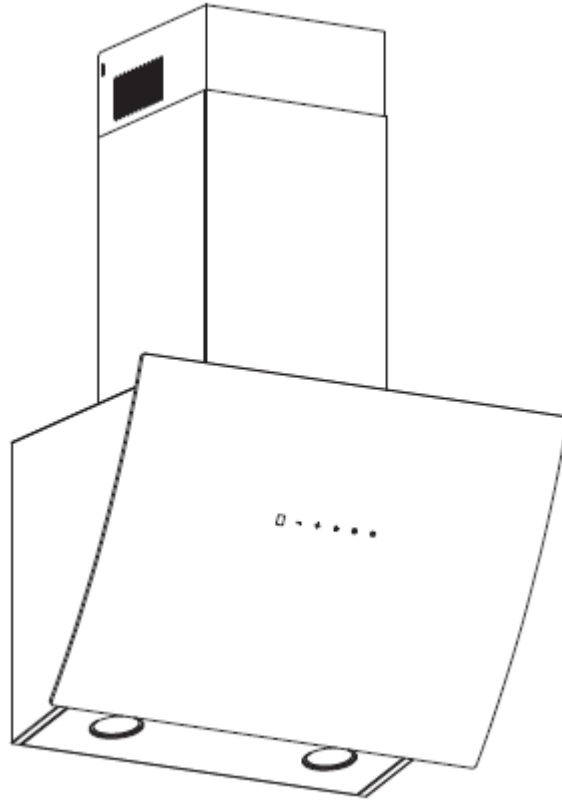


FIRE GAS

PROLINE

الشفاط
دليل المستخدم

FGP-6000HB



المحتويات

تعليمات الأمان
التثبيت
بدء استخدام شفط موقدك

اكتشاف المشكلات وإصلاحها
الصيانة والتنظيف
حماية البيئة

تعليمات الأمان

يشرح هذا الدليل التركيب المناسب لشفاط الموقد واستخدامها، يرجى قراءته بعناية قبل استخدامه حتى إذا كنت على دراية بالمنتج. يجب الاحتفاظ بالدليل في مكان آمن للرجوع إليه في المستقبل.

لا تفعل:

- لا تحاول استخدام شفاط الموقد بدون فلاتر شحوم أو إذا كانت الفلاتر بها دهون مفرطة!
- لا تقم بتركيب الشفاط فوق موقد مزود بشواية عالية المستوى.
- لا تترك المقالي دون مراقبة أثناء الاستخدام لأن الدهون أو الزيوت شديدة السخونة قد تشتعل فيها النيران.
- لا تترك لهبًا مكتشفًا تحت شفاط الموقد.



- في حالة تلف شفاط الموقد، لا تحاول استخدامه.
- لا تشعل النببذ أسفل شفاط الموقد.
- تنبيه: قد تصبح الأجزاء التي يمكن الوصول إليها ساخنة عند استخدامها مع أجهزة الطهي.
- الحد الأدنى للمسافة بين السطح الداعم لأوعية الطهي على الموقد والجزء السفلي من شفاط الموقد. (عندما يكون شفاط الموقد فوق جهاز يعمل بالغاز، يجب ألا تقل هذه المسافة عن 65 سم)
- ينبغي عدم تصريف الهواء في أنبوب مخصص لأبخرة العوادم الصادرة من الأجهزة التي تعمل بحرق الغاز أو أنواع الوقود الأخرى.



ينبغي دائمًا القيام بما يلي:

- ملاحظة مهمة! قم دائمًا بإيقاف تشغيل التيار الكهربائي أثناء التركيب والصيانة مثل استبدال المصباح الكهربائي.
- يجب تركيب شفاط الموقد وفقًا لتعليمات التركيب وجميع القياسات المتبعة.
- يجب تنفيذ أعمال التركيب بواسطة شخص مؤهل أو كهربائي مؤهل.
- يرجى التخلص من مواد التعبئة بعناية. الأشياء التي يتعرض لها الأطفال.
- الانتباه إلى الحواف الحادة داخل شفاط الموقد خاصة أثناء التركيب والتنظيف.
- تأكد من عدم احتواء الأنابيب على انحناءات أكثر من 90 درجة لأن هذا سيققل من كفاءة شفاط الموقد.
- تحذير: قد يؤدي عدم تركيب البراغي أو جهاز التثبيت وفقًا لهذه التعليمات إلى مخاطر كهربائية.
- تحذير: قبل الوصول إلى الوصلات الطرفية، يجب فصل جميع دوائر الإمداد.

ينبغي دائماً القيام بما يلي:

- ضع دائماً أغطية على الأواني والمقالي عند الطهي على موقد الغاز.
- عندما يكون الجهاز في وضع الاستخراج، تتم إزالة الهواء الموجود في الغرفة بواسطة شفاط الموقد. يرجى التأكد من مراعاة تدابير التهوية المناسبة. شفاط الموقد يزيل الروائح من الغرفة ولكن لا يزيل البخار.
- شفاط الموقد مخصص للاستخدام المنزلي فقط.



- في حال تلف كابل التيار الكهربائي، يجب استبداله لدى الشركة المصنّعة أو وكيل الصيانة التابع لها أو أشخاص بنفس المؤهلات لتجنب التعرّض للمخاطر.
- يُسمح باستخدام الجهاز للأطفال من أعمار 8 أعوام فأكثر وللأشخاص الذين يعانون من قصور في القدرات البدنية أو الحسية أو العقلية أو نقص الخبرة والمعرفة إذا توفّر لهم الإشراف أو التعليمات الخاصة باستخدام الجهاز على نحو آمن مع الوعي بالمخاطر المصاحبة لاستخدام الجهاز. ويجب منع الأطفال من العبث بالجهاز. كما يُمنع الأطفال من إجراء عمليات التنظيف والصيانة بدون إشراف.



- تحذير: قبل الوصول إلى الوصلات الطرفية، يجب فصل جميع دوائر الإمداد.

ينبغي دائماً القيام بما يلي:

- تنبيه: يصبح الجهاز وأجزأه التي يمكن الوصول إليها ساخنة في أثناء التشغيل. احرص على تجنب لمس أجزاء التسخين. يجب على الأطفال الذين تقل أعمارهم عن 8 سنوات البقاء بعيداً ما لم يكونوا تحت إشراف دائم.
- يجب أن يكون هناك تهوية كافية للغرفة عند استخدام شفاط المطبخ في نفس الوقت التي تعمل فيه الأجهزة التي تشتعل بالغاز أو أنواع الوقود الأخرى.
- هناك خطر نشوب حريق إذا لم يتم التنظيف وفقاً للإرشادات.
- يجب تلبية اللوائح الخاصة بتصريف الهواء.
- قم بتنظيف جهازك بشكل دوري باتباع الطريقة الواردة في فصل الصيانة.
- لأسباب الأمان، يرجى استخدام نفس حجم برغي التثبيت أو التركيب الموصى به في دليل التعليمات هذا.
- فيما يتعلق بالتفاصيل المتعلقة بطريقة التنظيف وتكرارها، يرجى الرجوع إلى قسم الصيانة والتنظيف في دليل التعليمات.
- يُمنع الأطفال من إجراء عمليات التنظيف والصيانة بدون إشراف.
- عند تشغيل شفاط المطبخ والأجهزة المزودة بالطاقة بخلاف الكهرباء في نفس الوقت، يجب ألا يتجاوز الضغط السلبي في الغرفة 4 باسكال (4 × 10 - 5 بار).
- تحذير: خطر نشوب حريق: لا تضع أي أغراض على أسطح الطهي.
- يُحظر استخدام التنظيف بالبخار.
- لا تحاول مطلقاً إطفاء النار بالماء، بل يجب إيقاف الجهاز ثم تغطية اللهب بغطاء أو بطانية غير قابلة للاحتراق، على سبيل المثال.

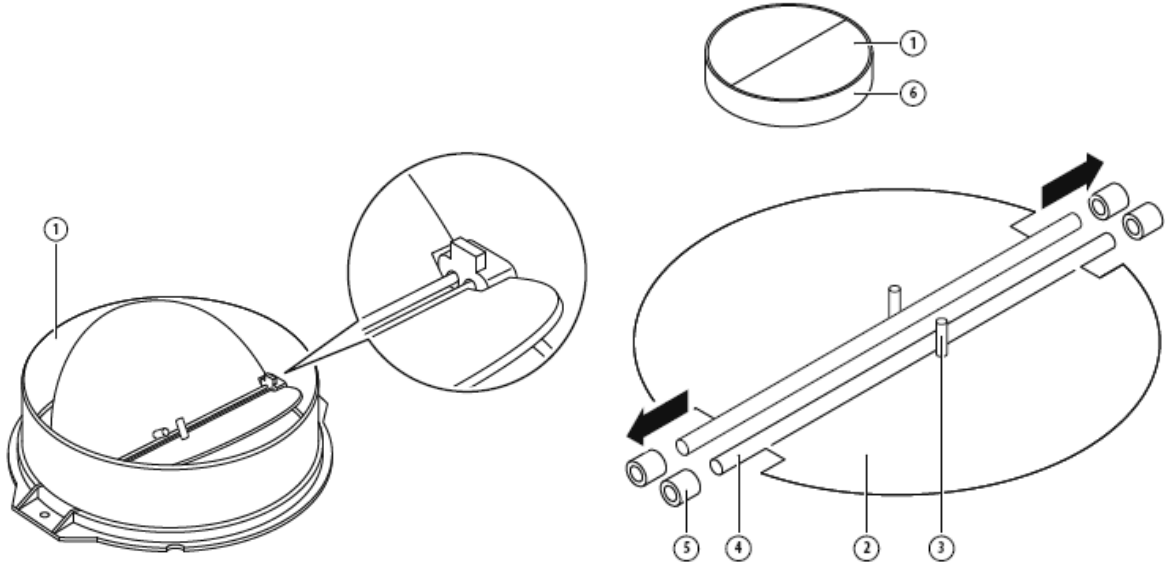
التركيب (فتحة تهوية خارجية)

تركيب الرفرف على شكل حرف V

إذا لم يحتو شفاط الموقود على رفرف على شكل حرف V 1 مُجمّع، فيجب عليك تركيب الأجزاء النصفية على جسمه. تُظهر الصور فقط مثلاً على كيفية تركيب رفرف على شكل حرف V، قد يختلف المخرج وفقاً للطرازات المختلفة و التكوينات.

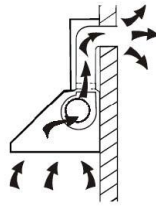
لتركيب الرفرف على شكل حرف V 1، يجب عليك:

- تركيب نصفين 2 في الجسم 6
- يجب أن يكون المسمار 3 موجهًا إلى الأعلى؛
- يجب إدخال المحور 4 في الثقوب 5 على الجسم؛
- كرر جميع العمليات في النصف الثاني



التركيب

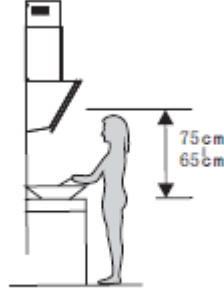
إذا كان لديك منفذ للخارج، فيمكن توصيل شفاط موقدك كما في الصورة أدناه عن طريق أنبوب استخراج (مينا أو ألومنيوم أو أنبوب مرن أو مادة غير قابلة للاشتعال بقطر داخلي 150 ملم)



1. قبل التركيب، قم بإيقاف تشغيل الوحدة وافصلها عن مأخذ التيار.

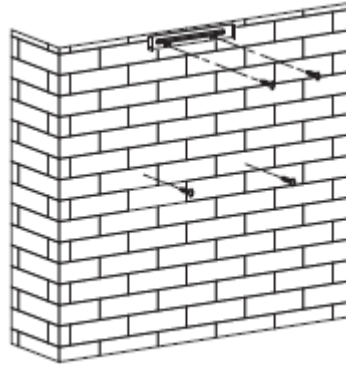


2. يجب وضع شفاط الموقد على مسافة 65 ~ 75 سم فوق سطح الطهي للحصول على أفضل تأثير.



صورة 1

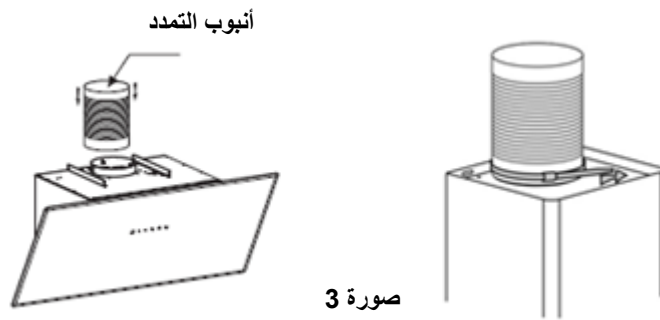
3. بعد تحديد ارتفاع شفاط الموقد، قم بقياس موضع الثقوب الخاصه بغطاء التعليق وحامل المدخنة الداخلي. قم بحفر 4 ثقوب بقطر 8 ملم، لحامل المدخنة الداخلي و ثقبين لتعليق الشفاط، والحفاظ على مستوى الشفاط. الموضع الثابت لحامل المدخنة الداخلي هو أعلى مكان للشفاط. انظر الصورة 2.



صورة 2

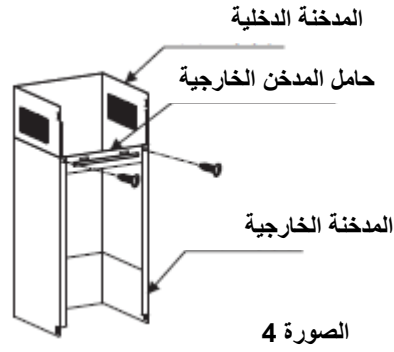
4. قم بربط اثنين من البراغي مقاس 4 × 30 ملم على الحائط باستخدام مثبتات الحائط لتثبيت الشفاط، ثم استخدم برغيين مقاس 4 ملم × 40 ملم لتثبيت حامل الشفاط الداخلي، انظر الصورة 2.

5. قم بتركيب أنبوب التمدد على شفاط الموقد. ثبت أنبوب التمدد على الصمام بواسطة رابط الكابل، انظر الصورة 3.

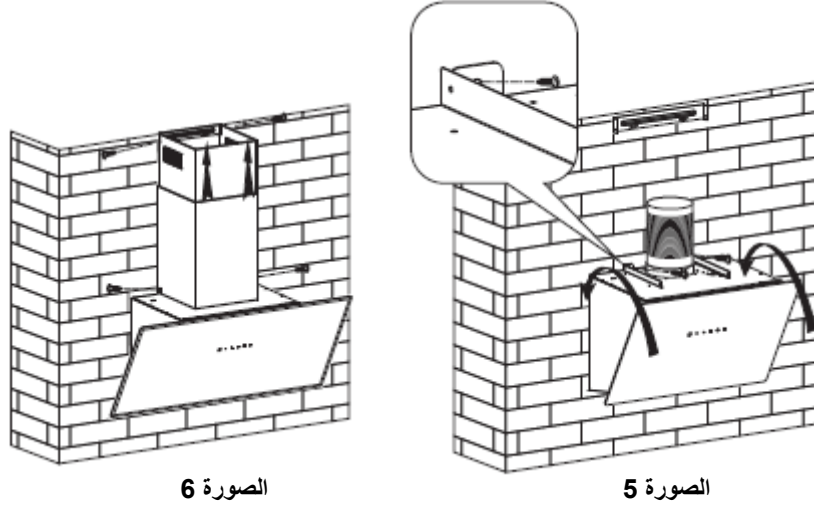


صورة 3

5. قم بتثبيت حامل الشفاط الخارجي على الشفاط الخارجية بواسطة 2 برغي ST4 * 8 ملم، وهنا يجب التأكد من أن المدخنة الداخلية يمكن تحريكها بحرية، انظر الصورة 4.



6. اجعل تعليق الشفاط على الحائط في الوضع الثابت، واضبط موضع شفاط الموقد، وقم ب تثبيت شفاط الموقد ببراعي أمان ST4 * 30 ملم. ملاحظة: تم وضع فتحتي الأمان على الغلاف الخلفي، بقطر 6 ملم، انظر الصورة 5.

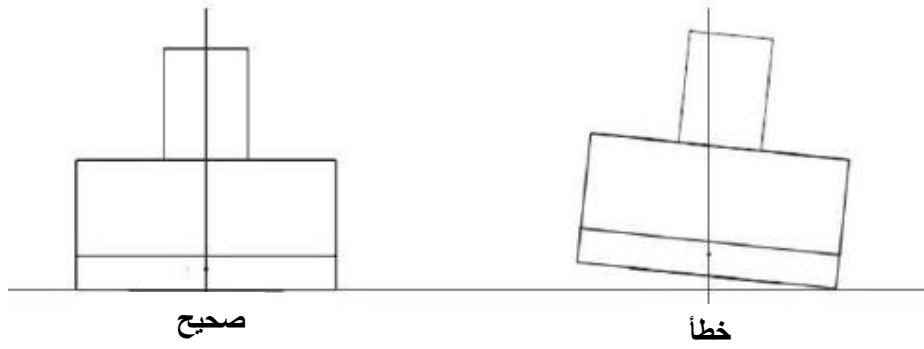


7. اضبط ارتفاع المدخنة الداخلية على موضع دعامة المدخنة الداخلية وثبتها بأربعة (4)براغي 8 * ST4 ملم، انظر الصورة 6.

ملاحظات تركيب أنبوب العادم

يجب اتباع القواعد التالية بدقة للحصول على أفضل استخراج للهواء:

- حافظ على أنبوب العادم قصيرًا ومستقيمًا
- لا تقلل الحجم أو تقيد أنبوب العادم
- عند استخدام أنبوب عادم مرن، قم دائمًا ب تثبيت الأنبوب مشدودًا لتقليل فقد الضغط
- عدم مراعاة هذه التعليمات الأساسية سيقلل من الأداء ويزيد من مستويات ضوضاء شفاط المطبخ.
- يجب تنفيذ أي أعمال تركيب بواسطة كهربائي مؤهل أو شخص مؤهل.
- لا تقم بتوصيل نظام مجاري الهواء للشفاط بأي نظام تهوية موجود يتم استخدامه لأي جهاز آخر، مثل أنبوب التدفئة وأنبوب الغاز وأنبوب الرياح الساخنة.
- يجب ألا تقل زاوية ثني أنبوب التهوية عن 120 درجة؛ يجب عليك توجيه الأنبوب أفقيًا، أو بدلاً من ذلك، يجب أن يرتفع الأنبوب من النقطة الأولية ويجب أن يتم توجيهه إلى جدار خارجي.
- بعد التركيب، تأكد من أن شفاط الموقد مستوي لتجنب تجمع الشحوم عند النهاية.



تأكد من أن أنابيب العادم المحددة للتركيب تتوافق مع المعايير ذات الصلة وأنها مثبتة للحريق.

➤ لأسباب الأمان، يرجى استخدام نفس حجم براغي التثبيت أو التركيب الموصى به في دليل التعليمات هذا.

➤ قد يؤدي عدم تركيب البراغي أو جهاز التثبيت وفقاً لهذه التعليمات إلى مخاطر كهربائية.

تحذير:



بدء استخدام شفاط موقدك

شاشة LED للتحكم باللمس



تحتوي الشاشة LED للتحكم باللمس على خمسة أزرار، انظر الصورة.

⊖ (Decrease "تقليل"), + (Increase "زيادة"), ⚙️ (Lamp "المصباح"), ⌚ (Timer "المؤقت"), ⏻ (Power "التشغيل")

تشغيل: بعد توصيل شفاط الموقد بالمصدر الرئيسي، ستضيء الإضاءة الخلفية لجميع الأزرار. يتم إغلاق شاشة LED، ولا يعمل شفاط الموقد ويدخل في وضع الاستعداد. سيتم إيقاف الإضاءة الخلفية لجميع الأزرار تلقائياً بعد ثانيتين بدون أي عملية.

١. زر ⏻ (Power "تشغيل")

2.1 اضغط على زر ⏻ (Power "تشغيل")، سيتم فتح الغطاء الأمامي لشفاط الموقد.. سيتم تشغيل الإضاءة الخلفية لهذا الزر وسيعمل الشفاط على السرعة المنخفضة، وسيضيء الضوء. سيتم تشغيل الإضاءة الخلفية للأزرار.

⊖ (Decrease "تقليل") و + (Increase "زيادة") و ⚙️ (Lamp "المصباح"). اضغط على زر ⏻ (Power "تشغيل") مرة أخرى، سيتم إغلاق الغطاء الأمامي لشفاط البوتاجاز، وسيتم إيقاف تشغيل الإضاءة الخلفية لجميع الأزرار وسيتم إيقاف شفاط البوتاجاز ويعود إلى وضع الاستعداد.

لا يمكن تشغيل زرّي التقليل والزيادة للشفاط إلا عند فتح الغطاء..

٢. زر ⚙️ (Lamp "المصباح"):

3.1 اضغط على زر ⚙️ (Lamp "المصباح")، وستضيء الإضاءة الخلفية لهذا الزر والمصابيح كذلك. اضغط مرة أخرى، وسيتم إيقاف تشغيل الإضاءة الخلفية لزر المصباح والإضاءة. يمكن عمل الخطوات المذكورة أعلاه بشكل متكرر.

3.2 لا يتم التحكم في زر المصباح بواسطة الغطاء الأمامي لشفاط الموقد، ويمكن التحكم فيه بشكل منفصل عند إغلاق الغطاء الأمامي أو تشغيل زر المصباح.

٣. زر $+$ (Increase "زيادة"):

- 4.1 اضغط على زر $+$ (Increase "زيادة")، والإضاءة الخلفية لزر $+$ (Increase "زيادة")، زر $-$ (Decrease "تقليل") وزر Power ("تشغيل") سيكون قيد التشغيل. يبدأ شفاط الموقد العمل بسرعة منخفضة وستعرض الشاشة LED رقم "1".
- 4.2 اضغط على الزر $+$ (Increase "زيادة") مرة أخرى عندما يعمل بسرعة منخفضة، وتظل الإضاءة الخلفية لزر $+$ (Increase "زيادة") وزر $-$ (Decrease "تقليل") وزر Power ("تشغيل") مضيئة. يعمل شفاط الموقد بسرعة متوسطة وستعرض الشاشة LED الرقم "2".
- 4.3 اضغط على زر $+$ (Increase "زيادة") مرة أخرى عندما يعمل بسرعة متوسطة، سيتم إيقاف تشغيل الإضاءة الخلفية لزر $+$ (Increase "زيادة"). يظل الزر $-$ (Decrease "تقليل") و Power ("تشغيل") مضيئًا. يعمل شفاط الموقد بسرعة عالية وستعرض الشاشة LED الرقم "3".
- 4.4 اضغط على الزر $+$ (Increase "زيادة") مرة أخرى عندما يعمل بسرعة عالية، سيظل شفاط الموقد يعمل بسرعة عالية.

٤. زر $-$ (Decrease "تقليل")

- اضغط على زر $-$ (Decrease "تقليل")، وسينخفض شفاط الموقد سرعة واحدة، وستظهر الشاشة سرعة العمل الحالية. اضغط على زر $-$ (Decrease "تقليل") عندما يعمل بسرعة متوسطة، وسيعمل شفاط الموقد على السرعة المنخفضة، وتظل الإضاءة الخلفية لزر $+$ (Increase "زيادة") وزر $-$ (Decrease "تقليل") وزر Power ("تشغيل") مضيئة. اضغط على زر $-$ (Decrease "تقليل") عندما يعمل بسرعة متوسطة، وسيعمل شفاط الموقد على السرعة المنخفضة، وتظل الإضاءة الخلفية لزر $+$ (Increase "زيادة") وزر $-$ (Decrease "تقليل") وزر Power ("تشغيل") مضيئة. عند الضغط على زر $-$ (Decrease "تقليل") مرة أخرى عندما يعمل بسرعة منخفضة، سيتم إيقاف شفاط الموقد وإضاءة الخلفية لزر $-$ (Decrease "تقليل") سيتم إيقاف.

زر Timer ("المؤقت"):

6.1 لا يعمل زر Timer ("المؤقت") إلا عندما يكون المحرك في وضع التشغيل يكون إعداد Timer ("المؤقت") 5 دقائق. يمكن ضبط المؤقت على إعداد متكرر. عندما يحين الوقت، سيتم إطفاء شفاط الموقد وإطفاء الضوء.

6.2 بمجرد انتهاء وقت الإعداد، تظل الإضاءة الخلفية لزر الطاقة مضاءة، ويظل الغطاء الأمامي لشفاط الموقد مفتوحًا.

6.3 عندما يتم ضبط المؤقت، إذا تم ضبط السرعات، فسيظهر المؤقت تلقائيًا.

7. وضع مستشعر الإيماءات:

- 7.1 حرك يدك من اليسار إلى اليمين مرة واحدة على بعد 8 سم من مقدمة المستشعر، سيتم فتح الغطاء الأمامي لشفاط الموقد. سيبدأ شفاط الموقد في العمل بسرعة منخفضة وستظهر الشاشة LED رقم "1". وستضيء الأضواء. ستضيء الإضاءة الخلفية لزر $-$ (Decrease "تقليل") وزر $+$ (Increase "زيادة") وزر Power ("تشغيل") وزر Lamp ("المصباح"). حرك يدك من اليسار إلى اليمين مرة أخرى، يعمل شفاط الموقد بسرعة متوسطة وستظهر الشاشة LED رقم "2". حرك يدك في نفس الاتجاه السابق مرة أخرى، يعمل شفاط الموقد بسرعة عالية وستظهر الشاشة LED رقم "3". حرك يدك بنفس الطريقة مرة أخرى عندما يعمل الشفاط بأعلى سرعة، سيعمل الشفاط بنفس السرعة.

7.2 عندما تحرك يدك من اليمين إلى اليسار مرة واحدة، سيتحول شفط الموقد إلى سرعة أقل. عندما يعمل الشفط بسرعة عالية، حرك يدك من اليمين إلى اليسار، سيتحول الشفط إلى السرعة المتوسطة. ستكون الإضاءة الخلفية لزر **Decrease** ("تقليل")، و زر **+** (**Increase** "زيادة")، و زر **Power** ("تشغيل") و **Lamp** ("المصباح") سيكون مضاءً. عندما يعمل الشفط بسرعة متوسطة، حرك يدك من اليمين إلى اليسار، سيتحول الشفط إلى السرعة المنخفضة، وستظهر شاشة **LED** مستوى السرعة الحالي. في حالة الخفض المستمر إلى سرعة معدومة، سيتم إيقاف تشغيل المصابيح الخلفية ولن تكون جميع وظائف الشفط متاحة. سيدخل الشفط بعد ذلك في وضع الاستعداد. يمكن عمل الخطوات المذكورة أعلاه بشكل متكرر.

7.3 في حالة عدم إجراء أي عملية للأضرار الوظيفية في غضون 10 دقائق، سيدخل مستشعر الإيماءات في وضع السكون. تتطلب إعادة تنشيط وظيفة الإيماءات التشغيل اليدوي لأي أضرار وظائف. لا يمكن تشغيل وظيفة الإيماءات إلا بعد تنشيطها.

تحرّي الخلل وإصلاحه

العل	السبب المحتمل	الحل
الضوء يعمل، لكن المحرك لا يعمل	تم إيقاف تشغيل مفتاح المروحة	حدد موضع تشغيل المروحة.
	فشل تشغيل المروحة	اتصل بمركز الخدمة.
	فشل المحرك	اتصل بمركز الخدمة.
الضوء لا يعمل، المحرك لا يعمل	تلف المفاتيح الكهربائية بالمنزل	قم بإعادة تعيين / استبدال المفاتيح الكهربائية.
	سلك الطاقة مفكوك أو مفصول	أعد توصيل السلك بمأخذ الطاقة. قم بتشغيل مأخذ الطاقة.
تسرب الزيت	لم يتم إغلاق الصمام ذو الاتجاه الواحد والمخرج بإحكام	قم بفك الصمام أحادي الاتجاه وإغلاقه بإحكام باستخدام مانع التسرب.
	تسرب من وصلة المدخنة والغطاء	انزل المدخن وأغلقها بإحكام.
الأضواء لا تعمل	المصابيح المكسورة/المعيبة	استبدل المصابيح وفقاً لهذه التعليمات.
شفط غير كافٍ	المسافة بين شفط المطبخ وسطح الغاز بعيدة جداً	أعد تركيب شفط المطبخ إلى المسافة الصحيحة.
شفط المطبخ يميل	برغي التثبيت ليس مربوطاً بدرجة كافية	اربط التعليق المعلق واجعله أفقياً.

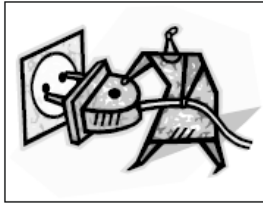
ملاحظة:

يجب أن تتوافق أي إصلاحات كهربائية لهذا الجهاز مع القوانين المحلية والإقليمية والفيدرالية الخاصة بك. يرجى الاتصال بمركز الخدمة إذا كان لديك أي شك قبل القيام بأي مما سبق. افصل الوحدة دائمًا عن مصدر الطاقة عند فتح الوحدة.



الصيانة والتنظيف

تنبيه:



- قبل إجراء الصيانة أو التنظيف، يجب فصل شفاط الموقد عن مصدر التيار الكهربائي. تأكد من إغلاق شفاط الموقد من مقبس الحائط وإزالة القابس.
- الأسطح الخارجية عرضة للخدوش والجروح، لذا اتبع تعليمات التنظيف لضمان تحقيق أفضل نتيجة ممكنة دون حدوث أي أضرار.

معلومات عامة

يجب إجراء التنظيف والصيانة عندما يكون الجهاز باردًا خاصةً عند التنظيف، وتجنب ترك المواد القلوية أو الحمضية (عصير الليمون والخل وما إلى ذلك) على الأسطح.

الفولاذ المقاوم للصدأ

يجب تنظيف الفولاذ المقاوم للصدأ بانتظام (على سبيل المثال أسبوعيًا) لضمان عمر افتراضي طويل، جفف بقطعة قماش ناعمة ونظيفة. يمكن استخدام سائل تنظيف متخصص للفولاذ المقاوم للصدأ.

ملاحظة:

تأكد من أن المسح في اتجاه خطوط الفولاذ المقاوم للصدأ لمنع ظهور أي أنماط خدش منقطة بشكل غير متوقع.

سطح لوحة التحكم

يمكن تنظيف غطاء لوحة تحكم باستخدام الماء الدافئ والصابون. تأكد من أن قطعة القماش نظيفة ومعصورة جيدًا قبل التنظيف. استخدم قطعة قماش جافة وناعمة لإزالة الرطوبة الزائدة المتبقية بعد التنظيف.

ملاحظة مهمة

استخدم المنظفات المحايدة وتجنب استخدام كيمواويات التنظيف القاسية أو المنظفات القوية أو المنتجات التي تحتوي على مواد كاشطة، حيث سيؤثر ذلك على مظهر الجهاز ويحتفل أن يزيل أي كتابة مطبوعة على لوحة التحكم وسيبطل ضمان التصنيع.

فلاتر الشحوم

يمكن تنظيف الفلاتر الشبكية يدويًا، ثم انقعها لمدة 3 دقائق في الماء بمنظف مخفف ثم نظفهم بفرشاة ناعمة. يُرجى لا تضغط كثيرًا لتجنب إتلافها. (اتركها لتجف بشكل طبيعي بعيدًا عن ضوء الشمس المباشر)

يجب غسل الفلاتر بشكل منفصل عن الأواني الفخارية وأدوات المطبخ. ينصح بعدم استخدام مساعد الشطف واتباع الصورة الموضحة لفك فلتر الشحوم.

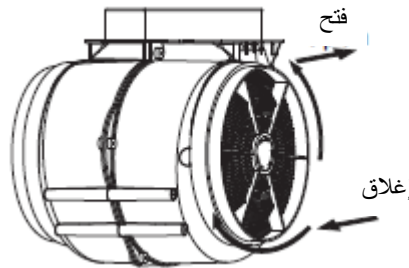
تركيب فلاتر الشحوم

- لتثبيت المرشحات ينبغي اتباع الخطوات الأربع التالية:
- ضع الفلتر بزاوية في الفتحات الموجودة في الجزء الخلفي من الشفاط.
- اضغط على الزر الموجود على مقبض الفلتر.
- حرر المقبض بمجرد أن يستقر المرشح في وضع السكون.
- كرر لتثبيت جميع الفلاتر.

فلتر الكربون

يمكن استخدام فلتر الكربون النشط لاحتجاز الروائح. عادة يجب تغيير فلتر الكربون النشط كل 3 إلى 6 أشهر وفقًا لعادات الطهي الخاصة بك. إجراءات تركيب فلتر الكربون النشط كما يلي:

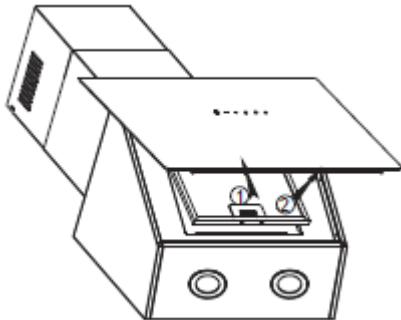
1. قبل تركيب أو استبدال فلاتر الكربون، يرجى فصل الطاقة عن الوحدة.
2. اضغط على قفل الفلتر وقم بإزالة الفلتر الشبكي.
3. أدر فلتر الكربون على جانبي المحرك بعكس اتجاه عقارب الساعة. استبدل فلاتر الكربون بفلاتر كربون جديدة.
4. ضع الفلتر الشبكي.
5. قم بتوصيل مصدر الطاقة بمقبس الحائط.



ملاحظة:

- تأكد من قفل الفلتر بإحكام. وإلا سيرتخي ويسبب الخطر.
- عند توصيل فلتر الكربون النشط، سيتم خفض قوة الشفط.

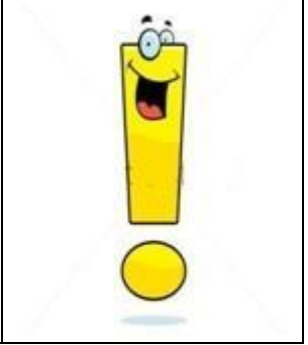
استبدال المصباح



✧ يجب استبدال المصباح من قبل الشركة المصنعة أو وكيل الخدمة أو الأشخاص المؤهلين بشكل مشابه.

ملاحظة مهمة:

- ✧ قم دائماً بإيقاف تشغيل مصدر الكهرباء قبل إجراء أي عمليات على الجهاز. عند التعامل مع اللمبة، تأكد من أنها باردة تماماً قبل أي اتصال مباشر باليدين.
- ✧ عند التعامل مع المصابيح، امسكها بقطعة قماش أو قفازات للتأكد من أن العرق لا يتلامس مع اللمبة لأن هذا يمكن أن يقلل من عمر المصباح.



ملاحظة:

- قبل تغيير المصابيح، تأكد من إيقاف تشغيل الجهاز وفصله من التيار الكهربائي.
- قم بحماية نفسك من الخطر عند تغيير الأضواء، مثل ارتداء القفازات.

تغيير المصباح:

- افتح الباب الزجاجي وأخرج فلتر الألومنيوم.
- استخدم يدك للضغط على الشظية الزنبركية لكلا جانبي ضوء LED إلى الداخل، حتى يتم خروج المصباح، انظر الصورة 1. ثم اسحب سلك توصيل المصباح قليلاً، وقم بفك طرف سلك توصيل المصباح. انظر الصورة 2.
- قم بتطبيق الإجراء العكسي لتركيب الضوء الخلفي.

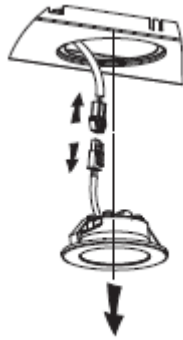
• رمز D ILCOS لهذا المصباح هو: DSR-1.5 / 65-S-64

- وحدات LED - مصباح LED دائري

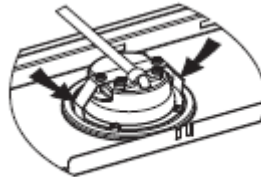
- أقصى قدر كهربائية بالواط: 1.5×2 واط

- مجال الجهد الكهربائي: تيار مباشر 12 فولط

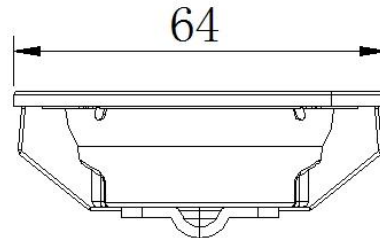
الأبعاد:



الصورة 2



الصورة 1



حماية البيئة:

تم تمييز هذا المنتج بالرمز الموجود على الفرز الانتقائي لنفايات المعدات الإلكترونية. هذا يعني أنه لا يجب التخلص من هذا المنتج مع النفايات المنزلية ولكن يجب دعمه من خلال نظام تجميع انتقائي وفقاً للتوجيه 2012/19/EU. سيتم بعد ذلك إعادة تدويرها أو تفكيكها لتقليل التأثيرات على البيئة، ومن المحتمل أن تكون المنتجات الكهربائية والإلكترونية خطرة على البيئة وصحة الإنسان بسبب وجود مواد خطرة. لمزيد من المعلومات، يرجى الاتصال بالسلطات المحلية أو الإقليمية.



ملاحظة:

يوضح ما يلي كيفية تقليل التأثير البيئي الإجمالي (مثل استخدام الطاقة) لعملية الطهي.

(١) قم بتركيب شفاط الموقد في مكان مناسب حيث توجد تهوية فعالة.

(٢) نظف شفاط الموقد بانتظام حتى لا يسد مجرى الهواء.

(٣) تذكر إطفاء ضوء شفاط الموقد بعد الطهي.

(٤) تذكر أن تغلق شفاط الموقد بعد الطهي.

معلومات عن التفكيك

لا تقم بتفكيك الجهاز إلا بالطريقة المذكورة في دليل المستخدم. لا يمكن للمستخدم تفكيك الجهاز. في نهاية العمر الافتراضي للجهاز، لا ينبغي التخلص منه مع النفايات المنزلية. تحقق مع السلطة المحلية أو الوكيل للحصول على نصائح حول إعادة التدوير.