



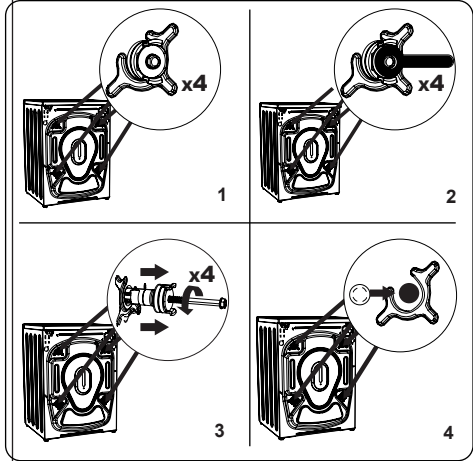
غسالة ملابس

دليل الاستخدام السريع

MG-WM1014T3

التركيب

إزالة مسامير النقل

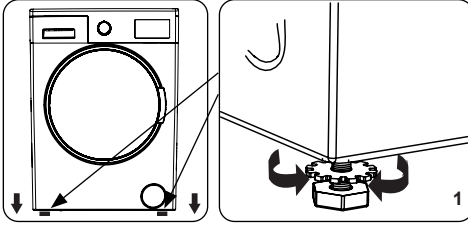


1. قبل تشغيل الغسالة، قم بإزالة مسامير النقل الأربعة والفواصل المطاطية من الجزء الخلفي من الغسالة. في حالة عدم إزالة المسامير، قد تسبب اهتزازات شديدة وضوضاء وعطلاً في الغسالة، وقد يؤدي ذلك إلى إلغاء الضمان.
2. قم بفك مسامير النقل بإدارتها عكس اتجاه دوران عقارب الساعة باستخدام مفتاح بحجم مناسب.
3. انزع مسامير النقل بسحبها باستقامة.
4. قم بتركيب أغطية القفل البلاستيكي المرفقة في حقيبة الملحقات في الفجوات التي خلفتها إزالة مسامير النقل. يجب تخزين مسامير النقل لاستخدامها في المستقبل.

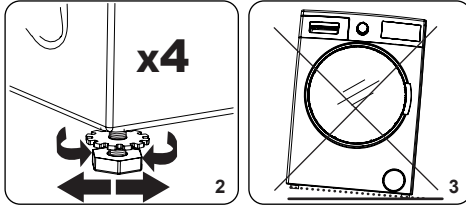


ملاحظة: قم بإزالة مسامير النقل قبل استخدام الجهاز لأول مرة. لا يغطي الضمان الأضرار الناتجة عن تشغيل الماكينة بدون إزالة مسامير النقل.

3. ضبط الأقدام/ضبط الدعامات القابلة للضبط

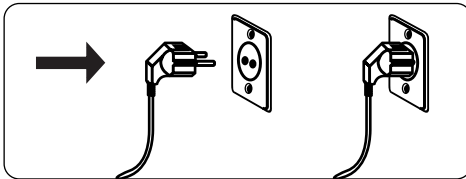


1. لا تقم ب تثبيت الجهاز على سطح (مثل السجاد) الذي يمنع تهوية قاعدة الغسالة. لضمان تشغيل خال من الضوضاء والاهتزاز للغسالة، قم بتثبيتها على سطح ثابت. يمكنك تسوية الغسالة باستخدام الأقدام القابلة للضبط. قم بفك صامولة القفل البلاستيكية.



2. لزيادة ارتفاع الغسالة، قم بتدوير القدمين في اتجاه دوران عقارب الساعة. لخفض ارتفاع الغسالة، قم بإدارة القدمين عكس اتجاه دوران عقارب الساعة. بمجرد أن تصبح الغسالة مستوية، أحكم الربط على صواميل القفل عن طريق إدارتها في اتجاه عقارب الساعة.
3. لا تقم أبدًا بإدخال الورق المقوى أو الخشب أو أي مواد أخرى مماثلة أسفل الغسالة لتسويتها. عند تنظيف الأرضية التي تضع عليها الغسالة، توخ الحرص كي لا تضيق استواء الغسالة.

3. التوصيل الكهربائي



تحتاج الغسالة إلى مصدر تيار كهربائي بجهد 220-240 فول و تردد 50هرتز.

يتوفر سلك التيار الرئيسي للغسالة مزودًا بمقبس مؤرض. يجب دائمًا إدخال قابس سلك التيار الرئيسي في مقبس توصيل شدة التيار به 10

محزر مقاس 3/4 بوصة.

قم بتوصيل الطرف ذي اللون الأبيض لخرطوم مدخل المياه بصمام مدخل الماء الأبيض على الجانب الخلفي من الغسالة، وقم بتوصيل الطرف ذي اللون الأحمر بالخرطوم بصمام مدخل الماء الأحمر (إن وجد).

أحكام ربط التوصيلات بيدك. إذا ساروك أي شك، فاستشر سباكاً مؤهلاً.

يسمح تدفق المياه بضغط 1-1.0 ميجا باسكال للغسالة بالعمل بكفاءة مثالية (يعني الضغط 1.0 ميجا باسكال أن أكثر من 8 لترات من الماء في الدقيقة سوف تتدفق عبر صنبور مفتوح بالكامل).

3. وبمجرد الانتهاء من ربط جميع التوصيلات، افتح صنبور إمداد المياه بعناية وتحقق من وجود تسربات.

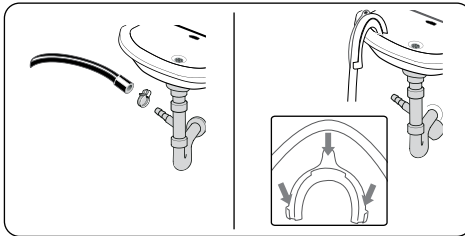
4. تأكد من أن خرطوم مدخل المياه الجديدة غير محشورة، أو متشابكة، أو ملتوية، أو مطوية، أو معصورة.

إذا كانت الغسالة بها وصلة دخول الماء الساخن، فيجب ألا تزيد درجة حرارة الماء الساخن عن 70 درجة مئوية.

ملاحظة:

يجب ألا يتم توصيل الغسالة بمصدر المياه إلا باستخدام خرطوم إمداد الماء المرفق مع الغسالة. يجب ألا يُعاد استخدام الخرطوم القديمة.

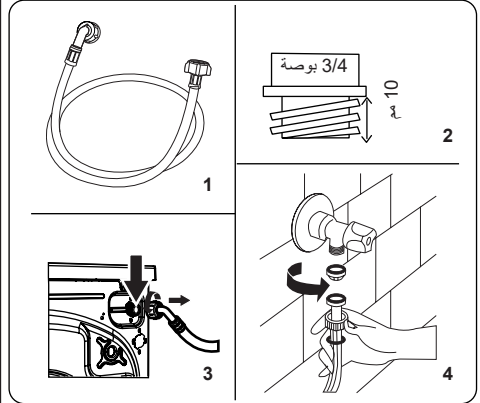
3. وصلة تصريف الماء



قم بتوصيل خرطوم تصريف المياه بالأنبوب الجانبي أو بمرفق منفذ حوض منزلي باستخدام



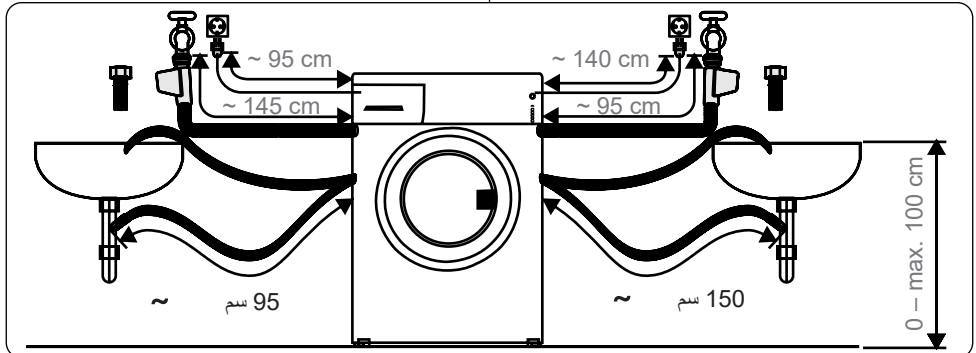
توصيل خرطوم مدخل المياه



1. قد تكون للغسالة إما وصلة دخول مياه مفردة (للمياه الباردة) أو وصلة مزدوجة لدخول المياه (للمياه الساخنة والباردة) وفقاً لمواصفات الغسالة. يجب ربط الخرطوم ذي الطرف الأبيض بمدخل الماء البارد، وربط الخرطوم ذي الطرف الأحمر بمدخل الماء الساخن (إن وجد).

لمنع تسرب المياه في الوصلات، يتم توفير إما صامولة واحدة أو صامولتين (حسب مواصفات الغسالة) في العبوة مع الخرطوم. قم بتركيب هاتين الصامولتين بطرف (طرفي) خرطوم مدخل المياه المتصل بمصدر إمداد المياه.

2. قم بتوصيل خرطوم مدخل المياه الجديدة بصنبور



6. جدول البرامج

البرنامج	درجة حرارة الغسيل (بالدرجة المئوية)	الغسيل (كجم)	الحد الأقصى لتجفيف	درج التنظيف	مدة البرنامج (بالدقيقة)	نوع الغسيل/الأوصاف
القطن	90 - 60*	10,0	2	145	القطن والمنسوجات المرنة الأخرى شديدة الاتساخ (الملابس الداخلية، الكتان، فرش المنضدة، المنشفة، (بحد أقصى 5,0كجم)، فرش السرير، إلخ).	
ECO 40-60	60 - 40*	10,0	2	239	القطن والمنسوجات المرنة الأخرى المتسخة (الملابس الداخلية، الكتان، فرش المنضدة، المنشفة، (بحد أقصى 5,0كجم)، فرش السرير، إلخ).	
غسل القطن مسبقًا	60* - 40 - 30 - " - درجة مئوية"	10,0	2&1	164	القطن والمنسوجات المرنة الأخرى المتسخة (الملابس الداخلية، الكتان، فرش المنضدة، المنشفة، (بحد أقصى 5,0كجم)، فرش السرير، إلخ).	
القطن 20	20* - " - درجة مئوية"	5,0	2	59	المنسوجات القطنية والكتانية قليلة الاتساخ. (الملابس الداخلية، فرش السرير، فرش المنضدة، المنشفة، (بحد أقصى 2,5 كجم) فرش السرير، إلخ)	
الألوان	40* - 30 - " - درجة مئوية"	10,0	2	130	المنسوجات القطنية والكتانية قليلة الاتساخ. (الملابس الداخلية، فرش السرير، فرش المنضدة، المنشفة، (بحد أقصى 5,0 كجم) فرش السرير، إلخ)	
صوف (WOOL)	30* - " - درجة مئوية"	2,5	2	43	الغسيل الصوف بملصقات الغسل بالغسالة.	
الشطف	* - " - درجة مئوية"	10,0	-	30	يوفر شطفًا إضافيًا لأي نوع من الغسيل بعد دورة الغسيل.	
أمين ضد الحساسية	60* - 40 - 30 - " - درجة مئوية"	5,0	2	212	غسيل الأطفال	
عصر/تفريغ	* - " - درجة مئوية"	10,0	-	17	يمكنك استخدام هذا البرنامج مع أي نوع من الغسيل إذا كنت ترغب في الحصول على خطوة تدور إضافية بعد دورة الغسيل. يمكنك استخدام برنامج الصرف لتصريف المياه المتراكمة داخل الغسالة (إضافة أو إزالة الغسيل). لتمكين برنامج التصريف، حوّل مقيض البرنامج إلى وضع برنامج spin/drain (العصر/التصريف). بعد تحديد "spin canceled" (تم إلغاء العصر) باستخدام مفتاح الوظائف الإضافية، سيبدأ تشغيل برنامج الغسيل.	
الغسل الحساس/اليديوي	30* - " - درجة مئوية"	2,5	2	90	قطع الغسيل الموصى بها للغسل اليديوي أو الغسل الحساس.	
العناية السهلة / ملابس خارجية	* 40 - 30 - " - درجة مئوية"	3,5	2	170	المنسوجات أو النسيج الصناعي المختلط شديد الاتساخ جوارب النايلون، القمصان، البلوزات، السراويل التي تحتوي على الأنسجة الصناعية، إلخ).	
مخلوط	40* - 30 - " - درجة مئوية"	-	2	100	لغسل لحاف وبري مصنوع من الألياف عليه ملصق يوضح أنه قابل للغسل في الغسالة. (بحد أقصى للوزن 2.5 كجم)	
ملابس الجينز/الملابس الداكنة	30* - " - درجة مئوية"	3,5	2	96	قطع الغسيل السوداء والداكنة المصنوعة من القطن، أو الألياف، أو الجينز. تُغسل وهي مقلوبة، فغالبًا ما يحتوي الجينز على صبغة زائفة، وقد تنتفض منه أثناء دورات الغسيل الأولى. غسل قطع الغسيل الفاتحة والداكنة على حدة	
60(**) سريع	60* - 40 - 30 - " - درجة مئوية"	4,0	2	60	المنسوجات المتسخة والقطنية والملونة والكتانية في درجة حرارة 60 درجة مئوية وفي مدة 60 دقيقة.	
15 (***) سريع دقائق.	30* - " - درجة مئوية"	2,0	2	15	يمكنك غسل المنسوجات القطنية والملونة والكتانية المتسخة قليلًا في وقت قصير في 15 دقيقة.	

البرنامج الأكثر فعالية من حيث استهلاك الطاقة عادة ما يكون ذلك الذي يعمل عند درجات حرارة منخفضة وفترات أطول. تحميل الغسالة المنزلية بما يصل إلى السعة المُشار إليها من جهة التصنيع للبرامج ذات الصلة سيساهم في وفورات في الطاقة والمياه.

قد تتفاوت قيم مدة البرنامج، واستهلاك الطاقة، واستهلاك المياه وفقاً لأحمال الغسيل، والوزن، والنوع، والوظائف الإضافية المحددة، ومياه الصنبور، ودرجة الحرارة المحيطة.

يُوصى باستخدام مُنظف سائل لبرامج الغسيل عند درجات حرارة منخفضة.

قد تتفاوت مقدار المُنظف الذي سيتم استخدامه وفقاً لمقدار الغسيل ومستوى الاتساخ للغسيل. يُرجى اتباع توصيات جهات تصنيع المُنظفات لمقدار المُنظفات التي سيتم استخدامها.

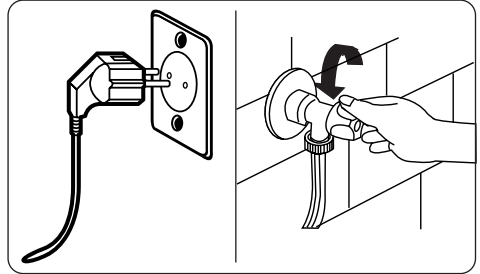
تتأثر الضوضاء والسوائل المتبقية بسرعة العصر. كلما ارتفعت سرعة العصر في مرحلة الدوران، ارتفعت الضوضاء وانخفض محتوى السوائل المتبقية.

يُمكنك الوصول إلى قاعدة بيانات المنتج حيث يتم تخزين معلومات الموديل من خلال قراءة كود QR على مُلصق الطاقة.

اسم البرنامج	القدرة المُصنفة كجم	استهلاك الطاقة كيلوات ساعة / دورة	مدة البرنامج الساعات: دقيقة	استهلاك الماء لتر / دورة	حد أقصى درجة الحرارة درجة مئوية	محتوى السوائل المتبقية % 1400 دورة في الدقيقة
قطن 90	10	2,42	03:13	72	81	53%
قطن 60	10	0,9	02:25	50	57	53%
التنظيف الاقتصادي 40-60	10	1,03	03:59	59	45	53%
العناية السهلة / ملابس خارجية	3,5	0,66	02:50	64	47	53%
سريع 60	4	1,12	01:00	36	58	53%
قطن 20	5	0,14	00:59	34	20	53%

التنظيف والصيانة

تحذير



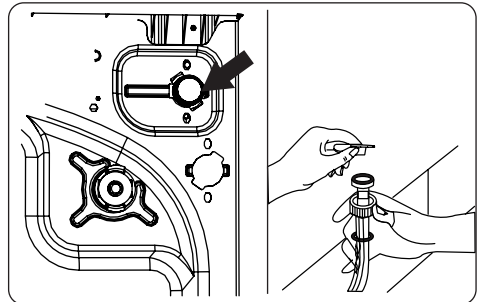
أوقف تشغيل مصدر التيار الكهربائي وانزع القابس من المقبس قبل إجراء صيانة الغسالة وتنظيفها.

أوقف إمداد المياه قبل بدء صيانة الغسالة وتنظيفها.

⚠ تنبيه: لا تستخدم المذيبات أو المنظفات الكاشطة أو منظفات الزجاج أو مواد التنظيف متعددة الأغراض لتنظيف الغسالة. فقد تتلف الأسطح البلاستيكية والمكونات الأخرى بسبب المواد الكيميائية التي تحتوي عليها.

7. فلاتر مدخل الماء

تمنع فلاتر مدخل المياه الأوساخ والمواد الغريبة من دخول الغسالة. نوصي بتنظيف هذه الفلاتر عندما يتعذر على الغسالة الحصول على المياه الكافية، على الرغم من أن إمداد المياه الخاصة بك قيد التشغيل، وعلى الرغم من أن الصنبور مفتوح. نوصي بتنظيف فلاتر مدخل المياه كل شهرين.



قم بفك خرطوم (خراطيم) مدخل المياه من الغسالة.

لفك فلتر مدخل المياه من صمام مدخل المياه، استخدم كمامة طويلة الطرف لسحب الشريط البلاستيكي في الفلتر برفق.

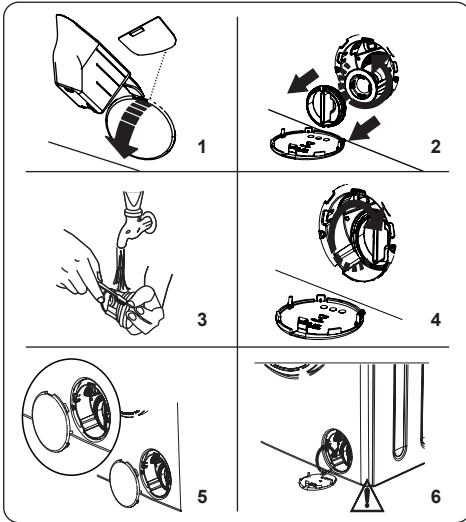
يوجد فلتر مدخل الماء الثاني في الطرف الذي يثبت في الصنبور بخرطوم مدخل المياه. لفك فلتر مدخل المياه الثاني، استخدم كمامة طويلة الطرف لسحب الشريط البلاستيكي في الفلتر برفق.

نظف الفلتر جيدًا باستخدام فرشاة ناعمة ثم اغسله بالماء والصابون واشطفه جيدًا. أعد تركيب الفلتر عن طريق دفعه برفق في مكانه الأصلي.



تنبيه: قد تتسدف الفلاتر في صمام مدخل المياه بسبب جودة المياه أو نقص الصيانة المطلوبة وقد تتمزق. وقد يسبب هذا تسرب المياه. ولا يغطي الضمان أي عطل من هذا القبيل.

7. فلتر المضخة



يطلب نظام فلتر المضخة في الغسالة العمر الافتراضي للمضخة عن طريق منع الوبر من دخول الغسالة.

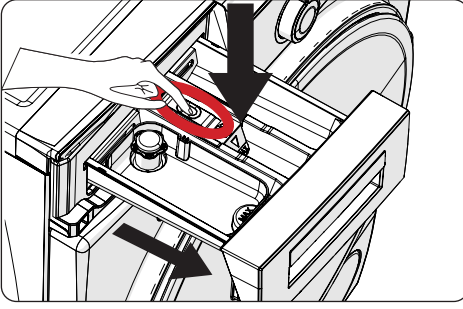
نوصي بتنظيف فلتر المضخة كل شهرين.

يوجد فلتر المضخة خلف الغطاء في الزاوية اليمنى السفلية.

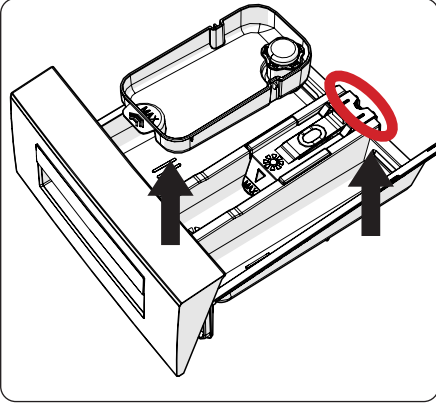
لتنظيف فلتر المضخة.

1. يمكنك استخدام ملعقة المسحوق (*) المرفقة مع الغسالة أو لوحة توضيح مستوى السائل المنظف لفتح غطاء المضخة.

2. ضع طرف ملعقة المسحوق أو لوحة توضيح مستوى المنظف السائل في فتحة الغطاء واضغط برفق للخلف. سوف يفتح الغطاء.



قم بفك درج المنظفات وتفكيك مانع التدفق. قم بإزالة أي بقايا لمنعم الأقمشة بالكامل. أعد تركيب مانع التدفق بعد تنظيفه، وتحقق من استقراره في موضعه عند التركيب.



اشطف بالفرشاة والكثير من الماء.

اجمع البقايا الموجودة داخل فتحة درج المنظفات بحيث لا تقع داخل الغسالة.

جفف درج المنظفات بمنشفة أو قطعة قماش جافة وضعه مرة أخرى في مكانه

⚠ لا تغسل درج المنظفات في غسالة الصحون.

جهاز المنظفات السائلة (*)

لتنظيف وصيانة جهاز توضيح مستوى المنظفات السائلة، قم بفكه من موقعه كما هو موضح في الصورة أدناه، وقم بإزالة بقايا المنظفات بالكامل منه. أعد تركيب الجهاز في موضعه الأصلي. تأكد من عدم وجود أي مواد متبقية داخل السيفون.

(*) قد تختلف المواصفات وفقًا للغسالة التي تم شراؤها.

قبل فتح غطاء الفلتر، ضع وعاء تحت غطاء الفلتر لتجميع أي ماء باق في الغسالة.

قم بفك الفلتر عن طريق لفه عكس اتجاه عقارب الساعة وإزالته عن طريق السحب. انتظر حتى يتصرف الماء.

ملاحظة: اعتمادًا على كمية المياه الموجودة داخل الغسالة، قد تضطر إلى تفريغ وعاء تجميع المياه بضع مرات.

3. قم بإزالة أي مواد غريبة من الفلتر باستخدام فرشاة ناعمة.

4. بعد التنظيف، أعد تركيب الفلتر بإدخاله في موضعه الأصلي ولفه في اتجاه عقارب الساعة.

5. عند إغلاق غطاء المضخة، تأكد من أن الحوامل الموجودة داخل الغطاء تقابل الفتحات الموجودة على جانب اللوحة الأمامي.

6. أغلق غطاء الفلتر.

تحذير: ⚠ قد يكون الماء في المضخة ساخنًا، فانتظر حتى يبرد قبل إجراء أي تنظيف أو صيانة.

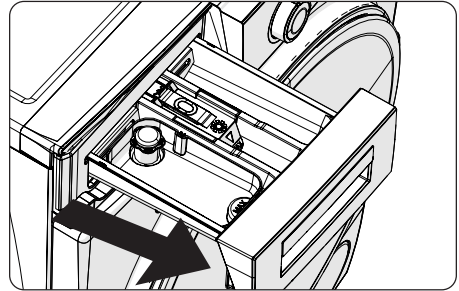
(*) قد تختلف المواصفات وفقًا للغسالة التي تم شراؤها.

7. درج المنظف

قد يسبب استخدام المنظفات تراكم بقايا المنظفات في درج المنظفات بمرور الوقت. نوصي بفك الدرج كل شهرين لتنظيف الرواسب المتراكمة فيه.

لفك درج المنظفات:

اسحب الدرج للأمام حتى يتم تمديده للخارج بالكامل.



اضغط على المنطقة المبيّنة أدناه داخل درج المنظفات الذي سحبه بالكامل للخلف واستمر في سحب درج المنظفات وإزالته من مكانه

9. استكشاف الأخطاء وإصلاحها

- يجب أن يتم إصلاح الغسالة بواسطة شركة صيانة معتمدة. إذا كانت الغسالة تتطلب إصلاحًا أو إذا لم تتمكن من حل مشكلة باستخدام المعلومات الواردة أدناه، فيجب عليك تنفيذ الخطوات التالية:
- افصل الغسالة عن مصدر التيار الكهربائي.
 - أغلق إمداد المياه.

الخطأ	السبب المحتمل	استكشاف الأخطاء وإصلاحها
لا يمكن تشغيل الغسالة.	الغسالة مفصولة عن مصدر التيار الكهربائي.	قم بتوصيل قابس الغسالة بمصدر التيار الكهربائي.
	المنصهرات معيبة.	استبدل المنصهرات.
	لا تتوفر الطاقة الكهربائية من مصدر الطاقة الرئيسي.	تحقق من مصدر الطاقة الرئيسي.
	لم يتم الضغط على زر البدء/الإيقاف المؤقت.	اضغط على زر البدء/الإيقاف المؤقت.
	قرص اختيار البرامج في وضع «الإيقاف».	قم بإدارة قرص اختيار البرامج إلى الوضع المطلوب.
	باب الغسالة غير مغلق تمامًا.	أغلق باب الغسالة.
	يتم إيقاف صنوبر الماء.	افتح الصنبور.
لا تسحب الغسالة الماء.	قد يكون خرطوم مدخل المياه ملتويًا.	تحقق من خرطوم مدخل المياه وقرم بفرد.
	خرطوم مدخل المياه مسدودًا.	قم بتنظيف فلتر خرطوم مدخل المياه. (*)
	فلتر المدخل مسدود.	قم بتنظيف فلتر المدخل. (*)
	باب الغسالة غير مغلق تمامًا.	أغلق باب الغسالة.
لا تصرف الغسالة الماء.	خرطوم التصريف مسدود أو ملتوي.	تحقق من خرطوم التصريف ثم قم بتنظيفه أو فرده.
	فلتر المضخة مسدود.	قم بتنظيف فلتر المضخة. (*)
	الغسيل متكدس جدًا في الأسطوانة.	قم بتوزيع الغسيل في الغسالة بالتساوي.
	لم يتم ضبط أقدام الغسالة.	اضبط الأقدام. (**)
الغسالة تهتز.	لم تتم إزالة مسامير النقل المثبتة لنقل الغسالة.	قم بإزالة مسامير النقل من الغسالة. (**)
	حمولة صغيرة في الأسطوانة.	لن يمنع هذا تشغيل الغسالة.
	تم تحميل الغسالة بكمية غسيل زائدة عن الحد المناسب أو أن الغسيل منتشر بشكل غير متساو في الأسطوانة.	تجنب وضع حمولة غسيل زائدة في الأسطوانة. قم بتوزيع الغسيل بالتساوي في الأسطوانة.
	الغسالة متوقفة على سطح صلب.	لا تقم بإعادة الغسالة على سطح صلب.
	تم استخدام كمية مفرطة من المنظفات.	اضغط على زر البدء/الإيقاف المؤقت. لإيقاف تكون الرغوة، قم بتخفيف ملعقة طعام من منع الأقمشة في نصف لتر من الماء وصيها في درج المنظفات. اضغط على زر البدء/الإيقاف المؤقت بعد مرور 5-10 دقائق.
نتائج الغسيل غير مرضية.	تم استخدام منظفات خاطئة.	لا تستخدم سوى المنظفات المخصصة للغسالات الأوتوماتيكية.
	قطع الغسيل متسخ للغاية بالنسبة لبرنامج الغسيل الذي حددته.	استخدم المعلومات الواردة في جدول البرامج لتحديد البرنامج المناسب.
	تم استخدام كمية منظفات غير كافية.	استخدم كمية المنظفات كما هو موضح على العبوة.
	توجد كمية زائدة من الغسيل في الغسالة.	تحقق من عدم تجاوز سعة التحميل القصوى للبرنامج المحدد.
نتائج الغسيل غير مرضية.	ماء عسر.	ضع كمية أكبر من المنظف باتباع تعليمات الشركة المصنعة.
	الغسيل متكدس للغاية في الأسطوانة.	تأكد من توزيع الغسيل.

الخطأ	السبب المحتمل	استكشاف الأخطاء وإصلاحها
بمجرد تحميل الغسالة بالمياه، يتم تصريف المياه.	طرف خرطوم تصريف المياه منخفض للغاية بالنسبة للغسالة.	تأكد من أن خرطوم تصريف المياه على ارتفاع مناسب. (**).
لا يظهر الماء في الأسطوانة أثناء الغسيل.	لا يوجد خطأ. الماء في الجزء غير المرئي من الأسطوانة.
الغسيل عليه ببقايا المنظفات.	قد تظهر الجسيمات غير المتحللة لبعض المنظفات على الغسيل الخاص بك في شكل بقع بيضاء.	قم بإجراء شطف إضافي، أو نظف الغسيل بفرشاة بعد أن يجف.
تظهر بقع رمادية على الغسيل.	هناك زيت أو دهان أو مرهم لم يُعالج على الغسيل.	استخدم كمية المنظفات كما هو موضح على العبوة في عملية الغسيل التالية.
لا تبدأ دورة العصر أو تبدأ في وقت متأخر عما هو متوقع.	لا يوجد خطأ. تم تنشيط نظام التحكم في الحمل غير المتوازن.	سيحاول نظام التحكم في الحمل غير المتوازن توزيع قطع الغسيل. ستبدأ دورة العصر بمجرد توزيع الغسيل. قم بتحميل قطع الغسيل في الأسطوانة بالتساوي لعملية الغسيل التالية.

(*) انظر الفصل الخاص بصيانة وتنظيف جهازك.

(**) انظر الفصل المتعلق بتركيب الغسالة.

10. تحذيرات الأعطال التلقائية والإجراءات اللازمة

تم تجهيز الغسالة بنظام مدمج للكشف عن الأخطاء، يعمل عبر مجموعة من إضاءات عمليات الغسيل الوامضة. رموز العطل الأكثر شيوعًا واردة أدناه.

رمز المشكلة	الخطأ المحتمل	الإجراء المطلوب تنفيذه
E01 	لا يتم إغلاق باب الغسالة جيدًا.	أغلق الباب جيدًا حتى تسمع صوت نقرة. إذا استمرت الإشارة إلى وجود خطأ في الغسالة، فأوقف تشغيل الغسالة وافصلها من مصدر التيار الكهربائي واتصل بأقرب وكيل خدمة معتمد على الفور.
E02 	قد يكون ضغط الماء أو مستوى الماء داخل الغسالة منخفضًا.	تحقق من فتح الصنبور بالكامل. قد يكون هناك انقطاع في مصدر المياه. إذا استمرت المشكلة، فسيتم إيقاف الغسالة تلقائيًا بعد فترة. افصل الغسالة من مصدر التيار الكهربائي، وأغلق الصنبور واتصل بأقرب وكيل خدمة معتمد.
E03 	المضخة معيبة أو أن فلتر المضخة مسدود أو أن التوصيل الكهربائي للمضخة معيب.	قم بتنظيف فلتر المضخة. إذا استمرت المشكلة، فاتصل بأقرب وكيل خدمة معتمد. (*)
E04	تحتوي الغسالة على كمية زائدة من الماء.	ستصرف الغسالة المياه تلقائيًا. بمجرد تصريف المياه، أوقف تشغيل الغسالة وافصلها من مصدر التيار الكهربائي. أغلق الصنبور واتصل بأقرب وكيل خدمة معتمد.

(*) انظر الفصل الخاص بصيانة وتنظيف جهازك.



52433962

