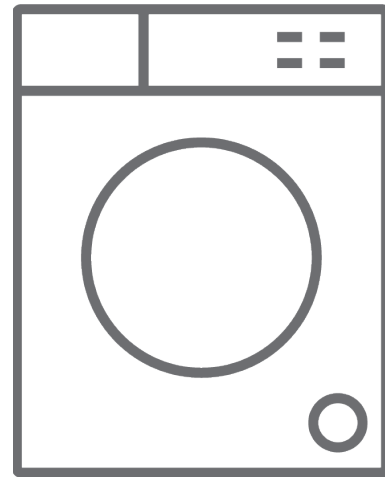


EVA

غسالة

دليل المستخدم

EV-T31014B



شكرا لاختيار هذا المنتج.

يحتوي دليل المستخدم هذا على معلومات وتعليمات مهمة تتعلق بالسلامة عند تشغيل الغسالة وصيانتها. يرجى تخصيص الوقت لقراءة دليل المستخدم هذا قبل استخدام الغسالة والحفاظ على هذا الدليل للرجوع إليه في المستقبل.

الرمز	النوع	المعنى
	تحذير	خطر حدوث إصابة خطيرة أو الوفاة
	خطر الإصابة بصدمة كهربائية	خطر الجهد الخطير
	حريق	تحذير: خطر الحريق/المواد القابلة للاشتعال
	تنبيه	خطر الإصابة أو إتلاف الممتلكات
	مهم/ملاحظة	تشغيل النظام بشكل صحيح

1. تعليمات السلامة

جهد /تردد التشغيل:	(220-240) فولت ~50هرتز
التيار الكلي (أمبير)	10
ضغط المياه (ميغا باسكال)	1 ميغا باسكال كحد أقصى/ 0.1 ميغا باسكال كحد أدنى
الطاقة الكلية (وات)	2200
قدرة الغسيل القصوى (الغسيل الجاف) (كجم)	10

- لا تقم بتركيب الغسالة على سجادة أو أي من الأرضيات المشابهة التي قد تعوق تهوية قاعدة الغسالة.
- - هذا الجهاز غير مصمّم للاستخدام من طرف أشخاص من ذوي الاحتياجات الخاصة الجسدية، أو الحسية، أو الذهنية (بما في ذلك الأطفال) أو الذين يفتقرون إلى الخبرة والمعرفة ما لم يتم الإشراف عليهم أو إعطاؤهم تعليمات حول طريقة استخدام الجهاز بمساعدة شخص مسؤول عن سلامتهم.
- يجب أن يبقى الأطفال الذين تقل أعمارهم عن 3 سنوات بعيداً عن الجهاز ما لم يخضعوا للمراقبة المستمرة.
- اتصل برقم أقرب مركز خدمة معتمد لاستبدال الجهاز إذا كان هناك عطل في سلك الطاقة.
- لا تستخدم سوى خرطوم إدخال المياه الجديد المرفق مع الغسالة عند تركيب وصلات المياه للغسالة. لا تستخدم خرطوم إدخال المياه القديمة أو المستعملة أو التالفة أبداً.
- يجب ألا يعبث الأطفال بالغسالة. يجب ألا يباشر الأطفال تنظيف الغسالة وصيانتها دون إشراف.



ملاحظة: للحصول على نسخة من دليل المستخدم هذا، يرجى التواصل على العنوان التالي: «washingmachine@standardtest.info». في رسالة البريد الإلكتروني التي سترسلها، يرجى تقديم اسم الطراز والرقم التسلسلي (20 رقمًا) الذي يمكنك العثور عليه على باب الغسالة.



اقرأ دليل المستخدم هذا بعناية.

هذه الغسالة مخصصة للاستخدام المنزلي فقط. وسيؤدي استخدامها للأغراض التجارية إلى إلغاء الضمان.

تم إعداد هذا الدليل لاستخدامه مع أكثر من طراز، لذلك قد لا تحتوي الغسالة التي اشتريتها على بعض الميزات الموضحة بداخله. ولهذا السبب، من المهم إيلاء اهتمام خاص لأي أرقام أثناء قراءة دليل التشغيل.

1.1 تحذيرات السلامة العامة

- درجة الحرارة المحيطة اللازمة لتشغيل الغسالة هي 15-25 درجة مئوية.
- وعندما تكون درجة الحرارة أقل من 0 درجة مئوية، قد تتشقق الخرطوم أو قد لا تعمل البطاقة الإلكترونية جيدًا.
- يرجى التأكد من أن الملابس التي يتم تحميلها في غسالتك خالية من الأجسام الغريبة، مثل الأطافر، والإبر، والولاعات، والنقود المعدنية.
- عند استخدام الغسالة لأول مرة، يوصى باختيار برنامج غسيل القطن بدرجة حرارة 90 درجة مئوية بدون تحميل ملابس وتعبئة نصف القسم 2 من درج المنظفات بمنظف مناسب.
- قد تتراكم البقايا على المنظفات ومواد التنعيم المعرضة للهواء لفترة طويلة من الزمن. ضع فقط مادة منعمة أو منظفًا في الدرج في بداية كل غسلة.
- افصل الغسالة وأوقف إمداد المياه إذا تُركت الغسالة بدون استخدام لفترة طويلة. ونوصي أيضًا بترك الباب مفتوحًا لمنع تراكم الرطوبة داخل الغسالة.
- قد يُترك بعض الماء في الغسالة كنتيجة لفحوصات الجودة أثناء إنتاج الغسالة في المصنع. ولن يؤثر هذا في تشغيل الغسالة.
- قد تكون مواد تغليف الغسالة خطيرة على الأطفال. فلا تسمح للأطفال

- بالعيب بمواد التغليف أو الأجزاء الصغيرة من الغسالة.
- احتفظ بمواد التغليف بعيداً عن متناول الأطفال، أو تخلص منها بطريقة ملائمة.
- استخدم برامج الغسل المسبق فقط لغسل الملابس شديدة الاتساخ.
- ⚠ لا تفتح أبداً درج المنظفات أثناء تشغيل الغسالة.
- وفي حالة حدوث عطل، افصل الغسالة عن مصدر التيار الكهربائي وأوقف إمداد المياه. ولا تحاول القيام بأي إصلاحات في الغسالة اتصل دائماً بوكيل خدمة معتمد.
- لا تتجاوز الحمولة القصوى لبرنامج الغسيل الذي اخترته.
- ⚠ لا تستخدم القوة لفتح الباب أثناء تشغيل الغسالة.
- قد يؤدي غسل الملابس التي تحتوي على الدقيق إلى تلف غسالتك.
- يرجى اتباع تعليمات الشركات المصنعة فيما يتعلق باستخدام مكيف الأقمشة أو أي منتجات مماثلة تنوي استخدامها في غسالتك.
- تأكد من أن باب الغسالة غير مقيد ويمكن فتحه بالكامل.
- قم بتركيب الغسالة في مكان يمكن تهويته بالكامل ويفضل أن يكون به تيار هواء مستمر.

وظيفة فتح الباب في الحالات الطارئة

عندما تكون الغسالة قيد التشغيل، في حالة حدوث أي انقطاع للتيار الكهربائي أو عند عدم اكتمال البرنامج، سيبقى الباب مغلقاً.

لفتح الباب؛

1. يرجى إيقاف تشغيل الغسالة. انزع قابس الطاقة من مقبس التيار الكهربائي.
2. لتصريف المياه بعد استخدامها في الغسيل، اتبع التعليمات الواردة في تنظيف قسم فلتر المضخة في الصفحة 24
3. اسحب مقبض الفتح في الحالات الطارئة لأسفل بمساعدة أداة، وافتح الباب في نفس الوقت.



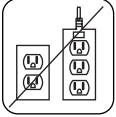
4. ***الأبواب، حرّك مقبض الفتح في حالات الطوارئ إلى وضع الفتح بعد إغلاقه مرة أخرى، إذا ظل الباب مغلقاً.
- ⚠ اقرأ هذه التحذيرات. اتبع النصيحة المقدّمة لحماية نفسك

والآخرين من المخاطر والإصابات القاتلة.

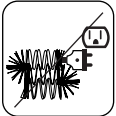
خطر الإصابة بحروق

- ⚠ لا تلمس خرطوم الصرف أو أي ماء مصرّف أثناء تشغيل الغسالة. تنطوي درجات الحرارة المرتفعة لتشغيل الغسالة على خطر الإصابة بالحروق.

⚠⚠ خطر الوفاة بسبب التيار الكهربائي



- تجنب توصيل الغسالة بمصدر التيار الكهربائي الرئيسي باستخدام وصلة سلك.



- لا تُدْخِلْ قابسًا نالفًا في مقبس كهربائي.
- لا تنزع القابس من المقبس عن طريق سحب السلك مطلقًا . وأمسك بالقابس دائمًا عند نزعهِ من المقبس.
- لا تلمس سلك/مقبس الكهرباء بيديّن مبلّتين؛ لأن ذلك قد يؤدي إلى حدوث دائرة قصر أو الإصابة بصدمة كهربائية.
- لا تلمس غسالتك إذا كانت يداك أو رجلاك مبلّتين.

- قد يتسبب سلك/قابس الكهرباء التالف في نشوب حريق أو قد يعرضك لصدمة كهربائية. عندما يتلف سلك/قابس الكهرباء، يجب استبداله بواسطة موظفين مؤهلين فقط.

⚠ خطر تدفق الماء لخارج الغسالة

- تحقّق من سرعة تدفق الماء قبل وضع خرطوم الصرف في الحوض.
- واتّخذ التدابير اللازمة لمنع انزلاق الخرطوم.
- قد يؤدي تدفق الماء إلى إزالة الخرطوم إذا لم يُنْبَت جيدًا. تأكد من أن سدادة منع التسرب في حوضك لا تسد فتحة التوصيل.

⚠ خطر نشوب حريق

- لا تخزن سوائل قابلة للاشتعال بالقرب من الغسالة.
- قد يسبب محتوى الكبريت في مزيلات الطلاء التآكل. لا تستخدم أبدًا مواد إزالة الطلاء في غسالتك.

- ولا تستخدم أبدًا المنتجات التي تحتوي على مذييات في غسالتك.
- يرجى التأكد من أن الملابس التي يتم تحميلها في غسالتك خالية من الأجسام الغريبة، مثل الأظافر، والإبر، والولاعات، والنقود المعدنية.

خطر الحريق والانفجار

⚠️ خطر السقوط والإصابة

- لا تصعد فوق الغسالة.
- تأكد من أن الخراطيم والكبلات لا تنطوي على خطر السقوط.
- لا تقم بتشغيل الغسالة وهي مقلوبة رأسًا على عقب أو مقلوبة على جانبها.
- لا ترفع غسالتك من الباب أو من درج المنظفات.



⚠️ يجب أن يحمل الغسالة شخصان على الأقل.

⚠️ سلامة الأطفال


- لا تترك الأطفال بالقرب من الغسالة دون مراقبة. قد يحشر الأطفال أنفسهم بداخل الغسالة؛ مما يؤدي إلى خطر الوفاة.
- لا تسمح للأطفال بلمس الباب الزجاجي أثناء التشغيل. حيث يصبح السطح حارًا جدًا، وقد يتسبب في ضرر للجلد.
- احتفظ بمواد التغليف بعيدًا عن متناول الأطفال.
- قد يحدث تسمم وتهيج إذا ابتلعت مواد التنظيف أو لامست الجلد والعينين. احرص على إبقاء مواد التنظيف بعيدًا عن متناول الأطفال.



1.2 أثناء الاستخدام

- احرص على إبقاء الحيوانات الأليفة بعيدًا عن الغسالة.
- يرجى التحقق من مواد تغليف الغسالة قبل التركيب والسطح الخارجي للغسالة بمجرد إزالة مواد التغليف. لا تقم بتشغيل الغسالة إذا بدا بها تلف أو إذا وجدت مواد التغليف مفتوحة مسبقًا.
- يجب ألا يتم تركيب الغسالة إلا بواسطة وكيل خدمة معتمد. وقد يؤدي تركيب الغسالة بواسطة أي شخص آخر خلاف الوكيل المعتمد إلى إلغاء الضمان.
- يمكن للأطفال من سن 8 أعوام فأكثر استخدام هذا الجهاز، ويمكن أيضًا

للأشخاص من ذوي الاحتياجات الخاصة، الجسدية أو الحسية أو الذهنية أو الذين يفتقرون إلى الخبرة والمعرفة، استخدام الجهاز إذا تم الإشراف عليهم أو إعطاؤهم تعليمات حول طريقة استخدام الجهاز بطريقة آمنة وحول فهم المخاطر المصاحبة. يجب ألا يعبث الأطفال بالغسالة. يجب ألا يباشر الأطفال تنظيف الغسالة وصيانتها دون إشراف.

- لا تستخدم الغسالة إلا مع الملابس المصنفة على أنها مناسبة للغسيل من قبل الشركة المصنّعة.
 - قبل تشغيل الغسالة، قم بإزالة مسامير النقل الأربعة والفواصل المطاطية من الجزء الخلفي من الغسالة. في حالة عدم إزالة البراغي، فقد يتسبب ذلك في حدوث اهتزازات شديدة وضوضاء وعطل في الغسالة وقد يؤدي إلى إلغاء الضمان.
 - لا يغطي ضمان الغسالة الأضرار الناتجة عن عوامل خارجية، مثل الحريق، والفيضانات، ومصادر الضرر الأخرى.
 - من فضلك لا تتخلص من دليل المستخدم هذا؛ واحتفظ به للرجوع إليه في المستقبل وإعطائه للمالك التالي.
-  **ملاحظة:** قد تختلف مواصفات الغسالة وفقًا للمنتج الذي تم شراؤه.

لا يمكن استبدال سير التشغيل إلا عن طريق الخدمة المعتمدة.

لا تستخدم سوى سير بديل أصلي: Optibelt 6 EPJ 42006396
1236

1.3 مواد التغليف والبيئة

إزالة مواد التغليف

تحمي مواد التغليف الغسالة من أي ضرر قد يحدث أثناء النقل. مواد التغليف آمنة على البيئة؛ لأنها قابلة لإعادة التدوير. إن استخدام المواد المعاد تدويرها يقلل من استهلاك المواد الخام ويحد من إنتاج النفايات.

1.4 معلومات التوفير

بعض المعلومات المهمة لتحقيق الاستخدام الأكثر كفاءة للغسالة:

- لا تتجاوز الحمولة القصوى لبرنامج الغسيل الذي اخترته. سيسمح هذا بتشغيل الغسالة في وضع توفير الطاقة.
- لا تستخدم ميزة الغسيل المسبق للغسيل ذي الاتساخات البسيطة. سيساعدك هذا على توفير كمية الكهرباء والماء المستهلكة.

1.5 إعلان الموافقة الأوروبية

نعلن أن منتجاتنا موافقة للتوجيهات والقرارات واللوائح الأوروبية السارية والمتطلبات المذكورة في المعايير المشار إليها.

1.6 التخلص من غسالتك

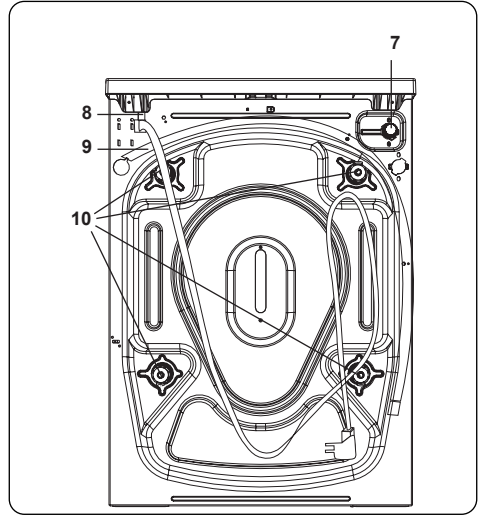
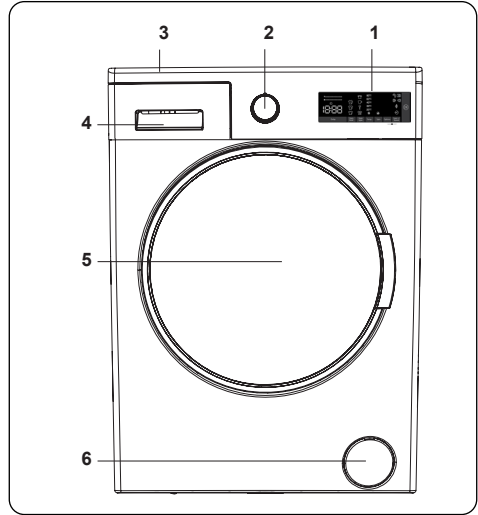
يشير الرمز الموجود على المنتج أو على عبوة التغليف إلى أن هذا المنتج لا يجوز التعامل معه كنفائات منزلية. وبدلاً من ذلك، يتم تسليمه إلى نقطة التجميع السارية لإعادة تدوير المعدات الكهربائية والإلكترونية. إن ضمان التخلص من هذا المنتج بشكل صحيح، سوف يساعدك على منع حدوث عواقب سلبية محتملة على البيئة وصحة الإنسان، والتي يمكن أن تحدث بسبب التعامل مع هذا المنتج بطريقة غير ملائمة. وللحصول على معلومات أكثر دقة عن إعادة تدوير هذا المنتج، يرجى الاتصال بالمكتب المحلي في المدينة، أو خدمة التخلص من النفايات المنزلية، أو المتجر الذي اشتريت منه المنتج.



2. المواصفات الفنية

2.2 المواصفات الفنية

جهد التشغيل/ التردد (فولت/ هرتز)	(220-240) فولت ~50 هرتز
التيار الكلي (أمبير)	10
ضغط المياه (ميغا باسكال) الحد الأدنى: 0.1 الحد الأقصى: 1 ميغا باسكال	
الطاقة الكلية (وات)	2200
الحد الأقصى لسعة الغسيل الجاف (كجم)	10
سرعة الدوران في حالة العصر (لفة/ الدقيقة)	1400
رقم البرنامج	15
الأبعاد (مم) الارتفاع العرض العمق	845 597 582

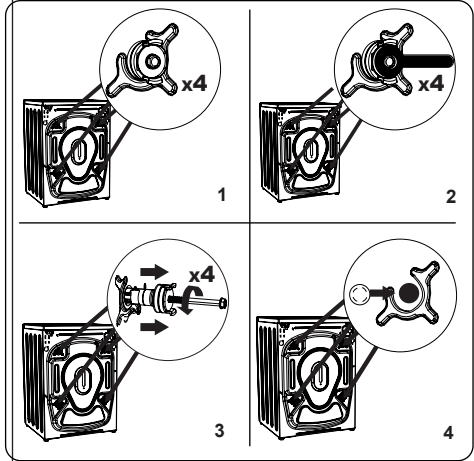


2.1 المظهر العام

1. شاشة إلكترونية
2. قرص اختيار البرامج
3. درج علوي
4. درج المنظف
5. أسطوانة
6. غطاء فلتر المضخة
7. صمام دخول الماء
8. كبل توصيل الطاقة الكهربائية
9. خرطوم الصرف
10. مسامير النقل

3. التركيب

3.1 إزالة مسامير النقل

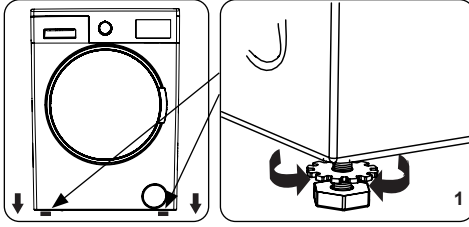


1. قبل تشغيل الغسالة، قم بإزالة مسامير النقل الأربعة والفواصل المطاطية من الجزء الخلفي من الغسالة. في حالة عدم إزالة المسامير، قد تسبب اهتزازات شديدة وضوضاء وعطلاً في الغسالة، وقد يؤدي ذلك إلى إلغاء الضمان.
2. قم بفك مسامير النقل بإدارتها عكس اتجاه دوران عقارب الساعة باستخدام مفتاح بحجم مناسب.
3. انزع مسامير النقل بسحبها باستقامة.
4. قم بتركيب أغطية القفل البلاستيكي المرفقة في حقيبة الملحقات في الفجوات التي خلفتها إزالة مسامير النقل. يجب تخزين مسامير النقل لاستخدامها في المستقبل.

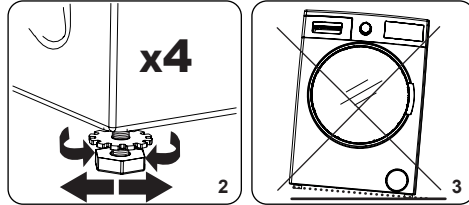


ملاحظة: قم بإزالة مسامير النقل قبل استخدام الجهاز لأول مرة. لا يغطي الضمان الأضرار الناتجة عن تشغيل الماكينة بدون إزالة مسامير النقل.

3.2 ضبط الأقدام/ضبط الدعامات القابلة للضبط

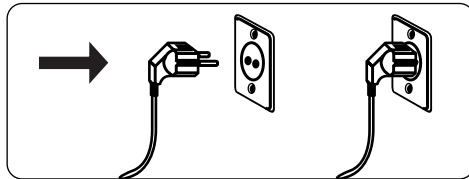


1. لا تقم ب تثبيت الجهاز على سطح (مثل السجاد) الذي يمنع تهوية قاعدة الغسالة.
- لضمان تشغيل خالٍ من الضوضاء والاهتزاز للغسالة، قم ب تثبيتها على سطح ثابت.
- يمكنك تسوية الغسالة باستخدام الأقدام القابلة للضبط.
- قم بفك صامولة القفل البلاستيكية.



2. لزيادة ارتفاع الغسالة، قم بتدوير القدمين في اتجاه دوران عقارب الساعة. لخفض ارتفاع الغسالة، قم بإدارة القدمين عكس اتجاه دوران عقارب الساعة.
- بمجرد أن تصبح الغسالة مستوية، أحكم الربط على صواميل القفل عن طريق إدارتها في اتجاه عقارب الساعة.
3. لا تقم أبدًا بإدخال الورق المقوى أو الخشب أو أي مواد أخرى مماثلة أسفل الغسالة لتسويتها.
- عند تنظيف الأرضية التي تضع عليها الغسالة، توخّ الحرص كي لا تضيق استواء الغسالة.

3.3 التوصيل الكهربائي



- تحتاج الغسالة إلى مصدر تيار كهربائي بجهد 220-240 فول و تردد 50هرتز.
- يتوفر سلك التيار الرئيسي للغسالة مزوّدًا بمقبس مؤرض. يجب دائمًا إدخال قابس سلك التيار الرئيسي في مقبس توصيل شدة التيار به 10

أمبير.

• إذا لم يكن لديك مقبس ومصهر مناسبان ومتوافقان مع هذا، فيرجى التأكد من أن يتم التوصيل الكهربائي بواسطة كهربائي مؤهل.

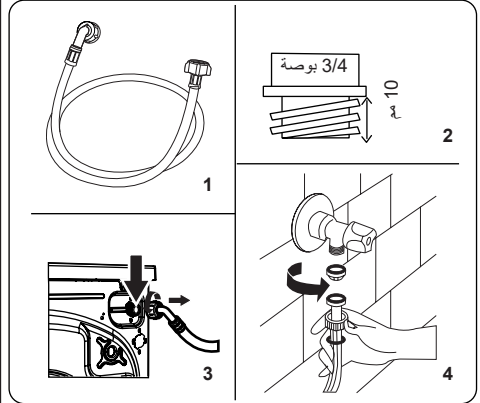
• ونحن لا نتحمل المسؤولية عن الأضرار التي تحدث نتيجة لاستخدام المعدات غير المؤهلة.



ملاحظة:

سيؤدي تشغيل الغسالة بجهد منخفض إلى تقليل العمر الافتراضي للغسالة وتقييد أدائها.

3.4 توصيل خرطوم مدخل المياه



1. قد تكون للغسالة إما وصلة دخول مياه مفردة (للمياه الباردة) أو وصلة مزدوجة لدخول المياه (للمياه الساخنة والباردة) وفقاً لمواصفات الغسالة. يجب ربط الخرطوم ذي الطرف الأبيض بمدخل المياه البارد، وربط الخرطوم ذي الطرف الأحمر بمدخل المياه الساخن (إن وجد).

• لمنع تسرب المياه في الوصلات، يتم توفير إما صامولة واحدة أو صامولتين (حسب مواصفات الغسالة) في العبوة مع الخرطوم. قم بتركيب هاتين الصامولتين بطرف (طرفي) خرطوم مدخل المياه المتصل بمصدر إمداد المياه.

2. قم بتوصيل خرطوم مدخل المياه الجديدة بصنبور

محزر مقاس 3/4 بوصة.

• قم بتوصيل الطرف ذي اللون الأبيض لخرطوم مدخل المياه بصمام مدخل الماء الأبيض على الجانب الخلفي من الغسالة، وقم بتوصيل الطرف ذي اللون الأحمر بالخرطوم بصمام مدخل الماء الأحمر (إن وجد).

• أحكم ربط التوصيلات بيدك. إذا ساروك أي شك، فاستشر سباكاً مؤهلاً.

• يسمح تدفق المياه بضغط 1.0-1.1 ميجا باسكال للغسالة بالعمل بكفاءة مثالية (يعني الضغط 1.0 ميجا باسكال أن أكثر من 8 لترات من الماء في الدقيقة سوف تتدفق عبر صنبور مفتوح بالكامل).

3. وبمجرد الانتهاء من ربط جميع التوصيلات، افتح صنبور إمداد المياه بعناية وتحقق من وجود تسربات.

4. تأكد من أن خرطوم مدخل المياه الجديدة غير محشور، أو متشابكة، أو ملتوية، أو مطوية، أو معصورة.

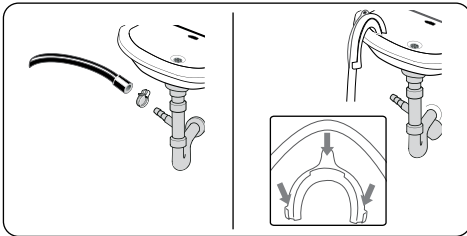
• إذا كانت الغسالة بها وصلة دخول الماء الساخن، فيجب ألا تزيد درجة حرارة الماء الساخن عن 70 درجة مئوية.



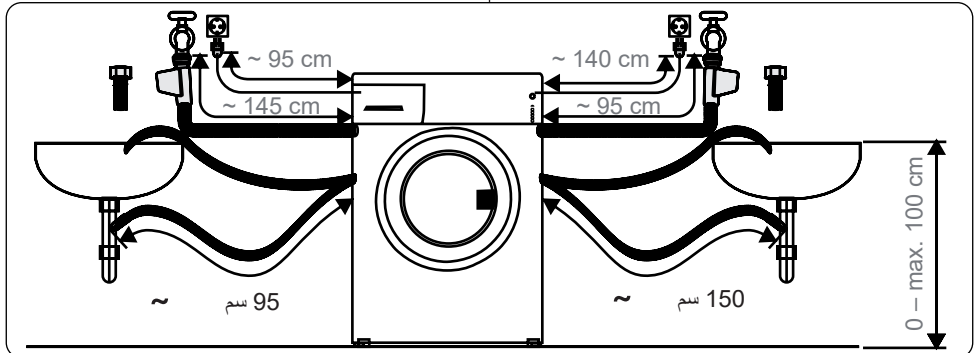
ملاحظة:

يجب ألا يتم توصيل الغسالة بمصدر المياه إلا باستخدام خرطوم إمداد الماء المرفق مع الغسالة. يجب ألا يُعاد استخدام الخرطوم القديمة.

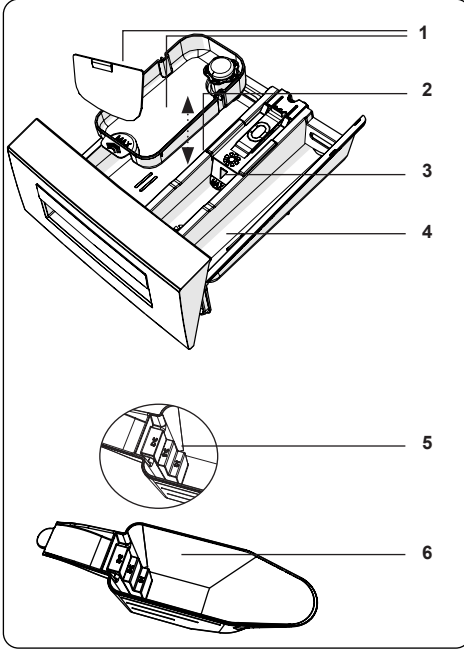
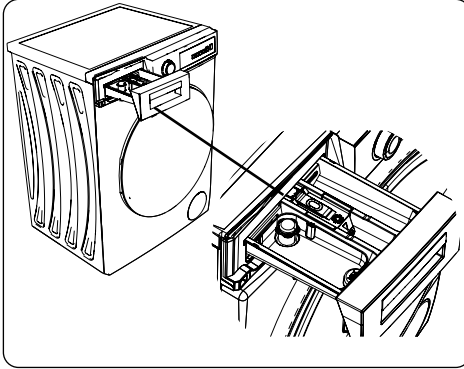
3.5 وصلة تصريف الماء



• قم بتوصيل خرطوم تصريف المياه بالأنبوب الجانبي أو بمرفق منفذ حوض منزلي باستخدام



4.1 درج المنظف



1. ملحقات المنظفات السائلة
2. صندوق منظف الغسيل الرئيسي
3. صندوق منعم الملابس
4. صندوق منظف الغسيل المسبق
5. مستويات المنظفات المسحوقة
6. ملعقة المنظفات المسحوقة (*)

(*) قد تختلف المواصفات وفقًا للغسالة التي تم شراؤها.

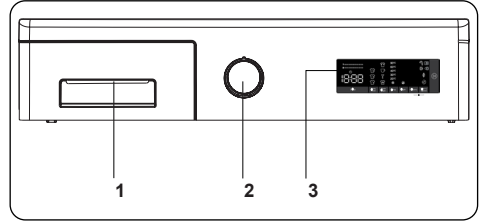
معدات إضافية.

لا تحاول أبداً تمديد خرطوم تصريف المياه.
لا تضع خرطوم تصريف المياه للغسالة في حاوية أو دلو أو حوض استحمام.

تأكد من أن خرطوم تصريف المياه ليس مثنيًا، أو مضغوطًا، أو معصورًا، أو مسحوبًا:

يجب تركيب خرطوم تصريف المياه على ارتفاع 100 سم كحد أقصى من الأرض.

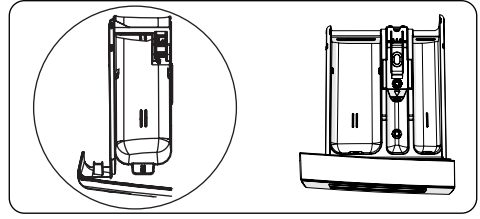
4. نظرة عامة على لوحة التحكم



1. درج المنظف
2. قرص اختيار البرامج
3. شاشة إلكترونية

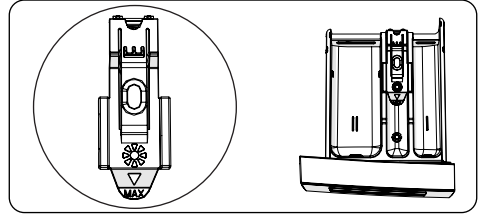
4.2 الأقسام

صندوق منظف الغسيل الرئيسي



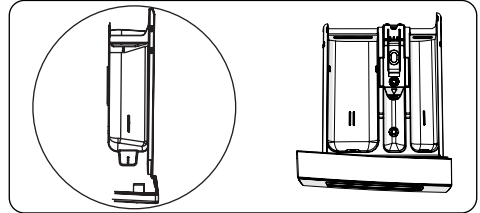
هذا الصندوق مخصص للمنظفات السائلة، أو المسحوقة، أو منظفات الترسبات الكلسية. سيتم توفير لوحة تحديد مستوى المنظف السائل داخل الغسالة.*

صندوق منعّم الأقمشة والنشا والمنظفات:



هذا الصندوق مخصص لمنعمات أو مكيفات الأقمشة أو النشا. اتبع التعليمات الموضحة على العبوة. إذا تركت بقايا لمنعمات الأقمشة بعد الاستخدام، فحاول تمييزها أو استخدام منعّم أقمشة سائل.

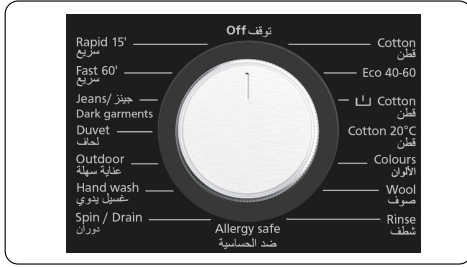
صندوق منظف الغسيل المسبق:



يجب ألا تستخدم هذا الصندوق إلا عند اختيار ميزة الغسيل المسبق. نوصي بالآلة تستخدم ميزة الغسيل المسبق إلا لغسل الملابس شديدة الاتساخ.

(* قد تختلف المواصفات وفقاً للغسالة التي تم شراؤها.

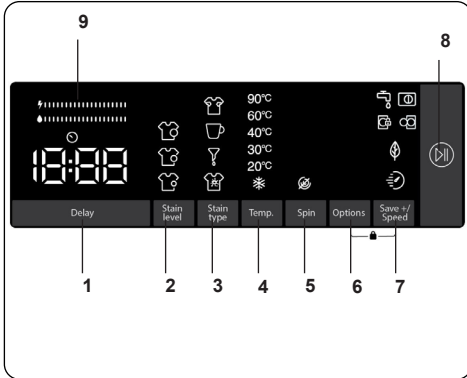
4. قرص اختيار برامج الغسيل



- لتحديد برنامج الغسيل المطلوب، قم بإدارة قرص تحديد البرامج إما في اتجاه عقارب الساعة أو عكس عقارب الساعة حتى تشير العلامة الموجودة في قرص تحديد البرامج إلى البرنامج المحدد.

تأكد من ضبط قرص تحديد البرامج بدقة على البرنامج الذي تريده.




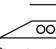
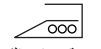
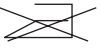

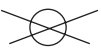







4. شاشة إلكترونية



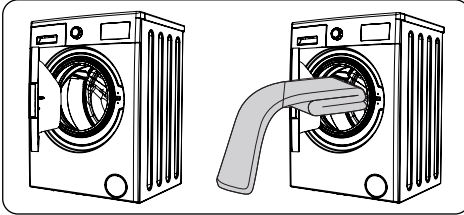
1. تأخير بدء الوظيفة الإضافية
2. اختيار مستوى اتساخ الغسيل
3. تحديد مستوى اتساخ الغسيل
4. اختيار درجة حرارة مياه الغسيل
5. تحديد سرعة العصر
6. الخيارات (الغسل المسبق، شطف إضافي، كي سهل، مضاد للحساسية، وظيفة إضافية)
7. Speed / + Save (غسل اقتصادي، الوظيفة الإضافية للغسل السريع)
8. زر البدء/الإيقاف المؤقت
9. شريط كفاءة الطاقة/المياه:

5. استخدام الغسالة

5.1 تحضير الغسيل

		
يمكن استخدام المبيضات	يُمنع استخدام المبيضات	غسيل عادي
		
درجة حرارة الكي القصوى 150 درجة مئوية	درجة حرارة الكي القصوى 200 درجة مئوية	ممنوع الكي
		
يمكن غسله بالتنظيف الجاف	لا يُسمح بالتنظيف الجاف	يجفف وهو مفرد على سطح
		
جفاف بالتعليق	يجب تعليق الغسيل لكي يجف	يُمنع التجفيف في حوض التجفيف
		
يسمح بالتنظيف الجاف بزيوت الغاز والكحول النقي ومادة R113	رباعي كلور الإيثيلين، رباعي كلور الإيثيلين، R11، R13، النقط	رباعي كلور الإيثيلين، R11، R13 زيت الغاز

5. وضع الغسيل في الغسالة



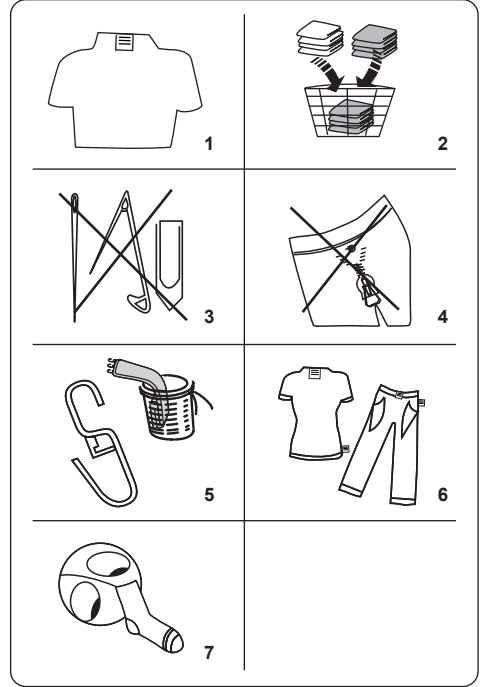
افتح باب الغسالة.

قم بتوزيع الغسيل بالتساوي في الغسالة.



ملاحظة:

احرص على عدم تجاوز الحمولة القصوى للأسطوانة؛ لأن هذا سيؤدي إلى نتائج غسل منخفضة ويؤدي إلى تجدد الغسيل. ارجع إلى جداول برامج الغسيل للحصول على معلومات حول ساعات التحميل.



1. اتبع التعليمات الواردة في ملصقات الرعاية للملابس.

افصل الغسيل حسب نوعه (قطن، ألياف صناعية، حساس، صوف، إلخ) ودرجة حرارة الغسيل (بارد، 30 درجة، 40 درجة، 60 درجة، 90 درجة) ومستوى الاتساخ (متسخ قليلاً، متسخ بعض الشيء، متسخ للغاية).

2. لا تغسل الملابس الملونة والأبيض سوياً.

قد تحتوي المنسوجات السوداء على صبغة زائدة، ويجب غسلها بشكل منفصل عدة مرات.

3. تأكد من عدم وجود مواد معدنية على الغسيل أو في الجيوب. وإذا وجدت، فقم بإزالتها.

⚠ **تنبيه:** لا يغطي الضمان أي أعطال تحدث بسبب مواد غريبة عن الغسالة تلحق الضرر بالغسالة.

4. أغلق السحاب (السوستة) وقم بتوصيل أي خطافات وعيون.

5. قم بإزالة الخطافات المعدنية أو البلاستيكية للسنتائر أو ضعها في شبكة الغسيل أو كيس الغسيل.

6. أقلب المنسوجات مثل السراويل والملابس المنسوجة بطريقة التريكو، والقمصان قصيرة الأكمام، والقمصان الثقيلة.

7. اغسل الجوارب والمناديل وغيرها من الأشياء الصغيرة في شبكة الغسيل.

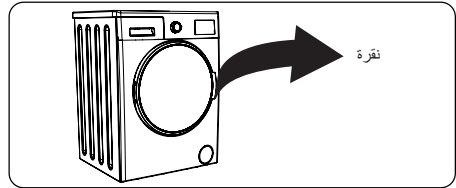
يوضح الجدول التالي الأوزان التقريبية لعناصر الغسيل المعتادة:

نوع الغسيل	الوزن (جم)
منشفة	200
كثان	500
روب حمام	1200
لحاف	700
غطاء وسادة	200
قطعة ملابس داخلية	100
فرش منضدة	250

قم بتحميل كل قطعة غسيل على حدة.

تأكد من عدم حشر أي قطع غسيل بين مانع التسرب المطاطي والباب.

ادفع الباب بلطف حتى تسمع نقرة إغلاقه.



تأكد من أن الباب مغلق تمامًا، وإلا فلن يبدأ تشغيل برنامج الغسيل.

5. إضافة المنظفات بالغسالة

تعتمد كمية المنظفات التي ستحتاج إلى وضعها في الغسالة على المعايير التالية:

إذا كانت ملابسك متسخة قليلاً، فلا تستخدم ميزة الغسيل المسبق. ضع كمية قليلة من المنظف (كما هو محدد من قبل الشركة المصنعة) في الصندوق الثاني من درج المنظفات.

إذا كانت ملابسك متسخة جداً، فاختر برنامج غسيل مع ميزة الغسيل المسبق وضع ¼ كمية المنظف المطلوب استخدامه في الصندوق 1 من درج المنظفات، وضع الباقي في الدرج 2.

استخدم المنظفات المنتجة للاستخدام في الغسالات الأوتوماتيكية. اتبع تعليمات الشركة المصنعة بشأن كمية المنظفات المستخدمة.

في المناطق التي تكون فيها المياه عسرة، سيلزم المزيد من المنظفات.

ستزداد كمية المنظفات المطلوبة مع زيادة حمولات الغسيل.

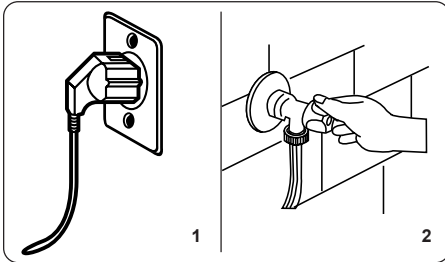
ضع منعّم الغسيل في الصندوق الأوسط من درج المنظفات. لا تتجاوز مستوى MAX (الحد الأقصى).

قد يتسبب منعّم الغسيل في انسداد الدرج ويجب تخفيفه بالماء.

يمكن استخدام المنظفات السائلة في جميع البرامج التي لا تُستخدم معها ميزة الغسيل المسبق. للقيام بذلك، قم بتحريك لوح توضيح مستوى المنظف السائل (*) إلى الأدلة الموجودة في الصندوق الثاني من درج المنظفات. استخدم الخطوط الموجودة على الدرج كدليل لملء الصندوق إلى المستوى المطلوب.

(*) قد تختلف المواصفات وفقاً للغسالة التي تم شراؤها.

5. تشغيل الغسالة.



1. قم بتوصيل الغسالة بالتيار الكهربائي.

2. افتح مصدر إمداد المياه.

افتح باب الغسالة.

قم بتوزيع الغسيل بالتساوي في الغسالة، وقم بتوزيع الغسيل بالتساوي في الغسالة.

ادفع الباب بلطف حتى تسمع نقرة إغلاقه.

5. اختيار برنامج غسيل

استخدم جداول البرامج لتحديد البرنامج الأنسب لغسيل الملابس.

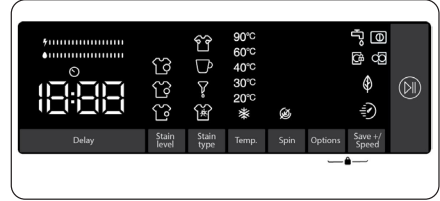
5.6 نظام اكتشاف نصف الحمولة

تتميز الغسالة بنظام اكتشاف نصف الحمولة.

فإذا وضعت أقل من نصف الحمولة القصوى للغسيل في الغسالة، فستقوم تلقائياً بتعيين وظيفة نصف الحمولة، بغض النظر عن البرنامج الذي قمت بتحديد. وهذا يعني أن البرنامج المحدد سيستغرق وقتاً أقل لإتمامه، وسيستهلك مقداراً أقل من المياه والطاقة.

(*) يتوقف على طراز الغسالة

5.7 الوظائف الإضافية



قبل بدء تشغيل البرنامج،

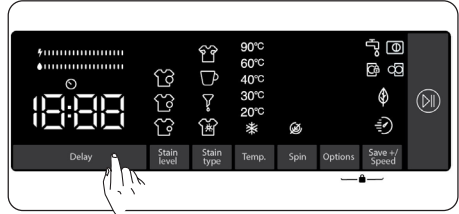
- يمكنك تحديد الوظائف الإضافية إذا كنت ترغب في ذلك.
- اضغط على مفتاح الوظيفة الإضافية التي تريد تحديدها.
- إذا كان رمز الوظيفة الإضافية مضاء باستمرار على الشاشة الإلكترونية، فسيتم تمكين الوظيفة الإضافية المحددة.
- إذا كان رمز الوظيفة الإضافية

بومض على الشاشة الإلكترونية، فلن يتم تمكين الوظيفة الإضافية المحددة.

سبب عدم تمكين الوظيفة:

- قد لا تتوفر هذه الوظيفة الإضافية لبرنامج الغسيل المحدد.
- قد تكون الغسالة تجاوزت الخطوة التي يمكن فيها تطبيق هذه الوظيفة الإضافية.
- قد تكون الوظيفة الإضافية غير متوافقة مع وظيفة إضافية أخرى قمت بتحديدوها مسبقاً.

1. تأخير بدء الوظيفة الإضافية



يمكنك استخدام هذه الوظيفة الإضافية لتأخير وقت بدء دورة الغسيل لمدة من ساعة واحدة إلى 23 ساعة.

لاستخدام وظيفة التأخير:

- اضغط على مفتاح التأخير مرة واحدة.
- سيتم عرض 1h" (ساعة واحدة) على الساعة الإلكترونية.
- اضغط على مفتاح التأخير حتى تصل إلى الوقت الذي تريد أن تبدأ الغسالة دورة الغسيل بعده.
- إذا تجاوزت وقت التأخير الذي ترغب في تعيينه، يمكنك الاستمرار في الضغط على مفتاح التأخير حتى تصل إلى هذا الوقت مرة أخرى.
- لاستخدام وظيفة تأخير الوقت، تحتاج إلى الضغط على مفتاح بدء التشغيل/إيقاف التشغيل مؤقتاً لبدء تشغيل الغسالة.



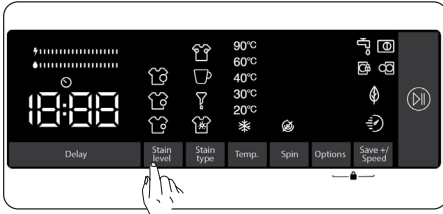
ملحوظة:

بعد تحديد وظيفة التأخير، يمكنك تحديد وظائف أخرى دون لمس مفتاح بدء التشغيل/إيقاف التشغيل مؤقتاً، ثم لمس مفتاح بدء التشغيل/إيقاف التشغيل مؤقتاً لتمكين تأجيل الوقت.

لاستخدام وظيفة التأخير:

- إذا لم تضغط على مفتاح بدء التشغيل/إيقاف التشغيل مؤقتاً، فاحرص على لمس مفتاح التأخير حتى تعرض الشاشة الإلكترونية مدة البرنامج الذي حددته. بمجرد رؤية وقت التشغيل/إيقاف التشغيل على الشاشة الإلكترونية، فهذا يعني أنه تم إلغاء التأخير.
- إذا ضغطت على مفتاح بدء التشغيل/إيقاف التشغيل مؤقتاً لبدء تشغيل الغسالة، فما عليك سوى لمس مفتاح التأخير مرة واحدة. ستنتظي الإضاءة على الشاشة الإلكترونية، اضغط على مفتاح «بدء التشغيل/إيقاف التشغيل مؤقتاً» لبدء دورة الغسيل.

2. اختيار مستوى اتساخ الغسيل



يمكنك غسل الغسيل في دورات غسيل أقصر أو أطول، وفي درجات حرارة أدنى أو أعلى عن طريق تحديد مستوى يقع يعتمد على مستوى اتساخ الغسيل.

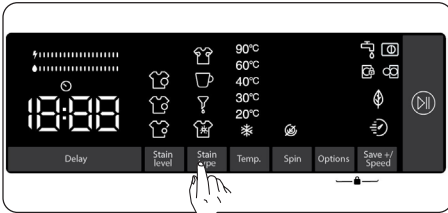
تُضبط مستويات البقع تلقائياً في بعض البرامج. ويمكنك تغييرات حسب تقديرك.



ملحوظة:

إذا لم تحدث تغييرات في مستوى اتساخ الغسيل عند لمس مفتاح تحديد مستوى اتساخ الغسيل، فهذا يعني أن تحديد مستوى اتساخ الغسيل غير متاح في برنامج الغسيل الذي حددته.

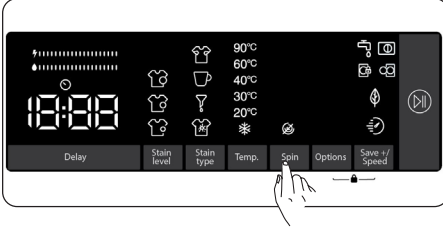
3. تحديد مستوى اتساخ الغسيل



يمكنك استخدام هذه الوظائف الإضافية عند الغسيل حسب أنواع البقع.

تحذير: لا تسمح للبقع على الغسيل بأن تجف وتلتصق به لتتمكن من الحصول على الأداء الأمثل لخصائص الوظيفة الإضافية المخصصة لمستوى اتساخ الغسيل. تخلص من كتل البقع مسبقاً.

5. تحديد سرعة العصر

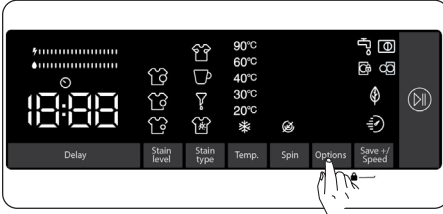


يمكنك استخدام مفتاح ضبط السرعة لضبط سرعة العصر لقطع الغسيل. وعند تحديد برنامج جديد، ستعرض سرعة العصر القصوى للبرنامج المحدد على شاشة توضيح سرعة العصر.

يمكنك الضغط على مفتاح تعيين سرعة العصر لخفض سرعة العصر بين سرعة العصر القصوى للبرنامج المحدد وخيار إلغاء العصر (⏏).

إذا تجاوزت سرعة العصر المطلوب تعيينها، يمكنك الاستمرار في الضغط على مفتاح ضبط سرعة العصر للوصول إلى السرعة المطلوبة مرة أخرى.

6. الوظائف الإضافية



يمكنك استخدام الوظائف الإضافية لتحقيق أفضل اختبار للغسيل. للقيام بذلك، يمكنك لمس مفتاح الخيارات على لوحة الشاشة لتمكين ما يلي:

- ⌂ وظيفة الغسل المسبق الإضافية
- ⌂ وظيفة الشطف الإضافي الإضافية
- ⌂ وظيفة الكي السهل الإضافية
- ⌂ وظيفة شوط العمل الإضافية

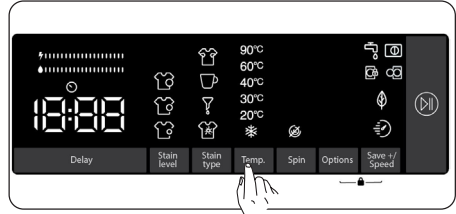
تحذير: اضغط على البقع المتكونة حديثاً على الغسيل بقطعة قماش قبل البدء في غسلها بالغسالة. ولا تكشطها! تضبط الغسالة درجة حرارة الغسيل ودوران الأسطوانة وعدد مرات الشطف ومدتها تلقائياً وفقاً لنوع البقع. على سبيل المثال، تكون طرق إزالة البقع في الغسالة كما يلي:

- ☑ - يقرق وصمة
- ☑ - قهوة وصمة
- ☑ - بترول وصمة
- ☑ - مزج

بالنسبة إلى أي اختيار آخر للبقع، تتوفر حلول إزالة البقع المشابهة لما سبق. (*) قد تختلف مواصفات الغسالة وفقاً للمنتج الذي تم شراؤه.

ملحوظة: قبل بدء تشغيل الغسالة، يمكنك التنبيل بين أنواع البقع. بمجرد بدء تشغيل الغسالة، لا يمكنك إلغاء نوع البقع المحدد أو تغييره. يمكنك إلغاء برنامج الغسيل بالغسالة، وتحديد نوع البقعة الصحيح وإعادة تشغيل البرنامج. إذا تعذر تحقيق النتائج المرغوبة من تحديد البقع المعين في نهاية الغسل، فربما تكون قد اخترت نوع البقع الخاطئ؛ أعد تشغيل دورة الغسيل مع اختيار نوع البقع الصحيح لإزالة البقع.

4. اختيار درجة حرارة مياه الغسيل



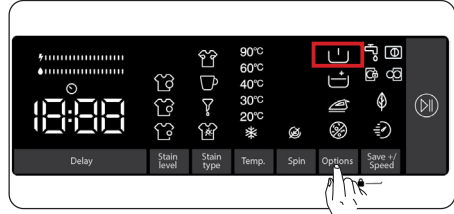
يمكنك استخدام مفتاح ضبط درجة حرارة ماء الغسيل لضبط درجة حرارة ماء الغسيل لقطع الغسيل.

وعند تحديد برنامج جديد، ستعرض درجة الحرارة القصوى للبرنامج المحدد على شاشة درجة حرارة مياه الغسيل.

يمكنك الضغط على مفتاح ضبط درجة حرارة ماء الغسيل لتقليل درجة حرارة ماء الغسيل تدريجياً بين درجة حرارة الماء القصوى لبرنامج الغسيل المحدد والغسيل بالماء البارد (*).

إذا كنت قد تجاوزت درجة حرارة ماء الغسيل التي تريد تعيينها، فاستمر في الضغط على مفتاح ضبط درجة حرارة ماء الغسيل للوصول إلى درجة الحرارة المطلوبة مرة أخرى.

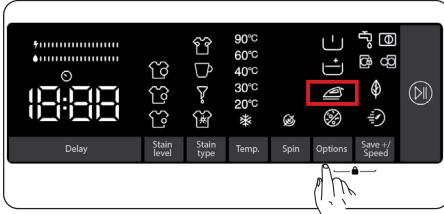
وظيفة الغسل المسبق الإضافية



يمكنك استخدام هذه الوظيفة الإضافية لإجراء غسل مسبق قبل دورة الغسيل الرئيسية لغسيل الملابس شديدة الاتساخ. عند استخدام هذه الوظيفة، تحتاج إلى إضافة منظف إلى الموزّع في درج المنظف في وظيفة الغسل المسبق. لتمكين وظيفة الغسل المسبق الإضافية، اضغط على مفتاح الخيارات حتى تتم إضاءة رمز الغسل المسبق (L). إذا كان مصباح LED (L) لوظيفة الغسل المسبق مضيئاً باستمرار على الشاشة الإلكترونية، فهذا يعني أن الوظيفة الإضافية

ملحوظة: عندما تريد تحديد وظيفة الغسل المسبق الإضافية، إذا لم يظهر (L) على الشاشة، فهذا يعني أن هذه الميزة غير متوفرة في برنامج الغسيل المحدد.

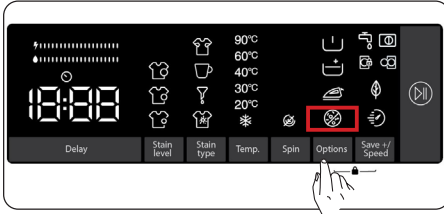
وظيفة الكي السهل الإضافية



تسمح لك هذه الوظيفة الإضافية بتقليل انكماش ملابسك بعد الغسيل. لتمكين وظيفة الكي السهل الإضافية، اضغط على مفتاح الخيارات حتى تتم إضاءة رمز الغسل المسبق (L). إذا كان مصباح LED (L) لوظيفة الكي السهل مضيئاً باستمرار على الشاشة الإلكترونية، فهذا يعني أن الوظيفة الإضافية محددة.

ملحوظة: عندما تريد تحديد وظيفة الكي السهل الإضافية، إذا لم يظهر (L) على الشاشة، فهذا يعني أن هذه الميزة غير متوفرة في برنامج الغسيل المحدد.

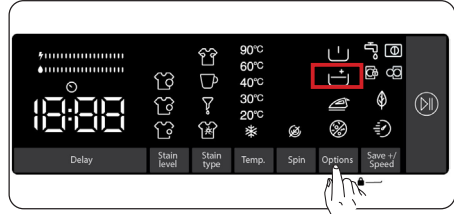
وظيفة شطوط العمل الإضافية



يمكنك استخدام هذه الوظيفة الإضافية لإضافة دورة شطف أخرى للغسيل. سوف تستخدم الغسالة الماء الساخن في جميع خطوات الشطف. (يوصى باستخدام هذه الوظيفة عند غسيل ملابس أصحاب البشرة الحساسة، وملابس الأطفال، والملابس الداخلية). لتمكين الوظيفة الإضافية المضادة للحساسية، استمر في الضغط على مفتاح الخيارات حتى يتم تشغيل رمز وظيفة مضادة للحساسية (L). إذا كان مصباح LED (L) للوظيفة المضادة للحساسية مضيئاً باستمرار على الشاشة الإلكترونية، فهذا يعني أن الوظيفة الإضافية محددة.

ملحوظة: عندما تريد تحديد الوظيفة الإضافية المضادة للحساسية، إذا لم يظهر (L) على الشاشة، فهذا يعني أن هذه الميزة غير متوفرة في برنامج الغسيل المحدد.

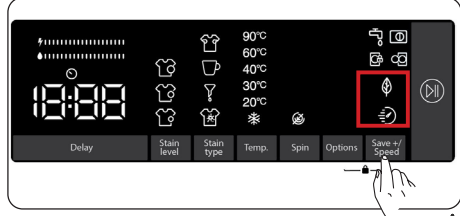
وظيفة الشطف الإضافي



يمكنك استخدام هذه الوظيفة الإضافية لإجراء المزيد من الشطف للغسيل. لتمكين وظيفة الشطف الإضافية، استمر في الضغط على مفتاح الخيارات حتى يضيء رمز الشطف الإضافي (L). إذا كان مصباح LED لوظيفة الشطف الإضافي مضيئاً باستمرار على الشاشة الإلكترونية، فهذا يعني أن الوظيفة الإضافية محددة.

ملحوظة: عندما تريد تحديد وظيفة الشطف الإضافي، إذا لم يظهر (L) على الشاشة، فهذا يعني أن هذه الميزة غير متوفرة في برنامج الغسيل المحدد.

7. وظيفة الغسل الموفر/السريع الإضافية



وظيفة الغسل الموفر:

إذا قمت بتحديد هذه الوظيفة المساعدة، فستطيل الغسالة مدة برنامج الغسيل قليلاً. ومع ذلك، ستستخدم طاقة وماء أقل لدورة الغسيل. لتمكين هذه الوظيفة، يمكنك لمس مفتاح اختيار وظيفة الغسل الموفر/السريع على لوحة الشاشة لإضاءة مصباح LED للرمز.

وظيفة الغسل الموفر/السريع الإضافية:

إذا قمت بتحديد هذه الوظيفة المساعدة، فستقتصر الغسالة مدة برنامج الغسيل. (من المستحسن تحميل الغسالة بنصف سعة برنامج الغسيل المحدد أو أقل من نصفه). لتمكين هذه الوظيفة، يمكنك لمس مفتاح اختيار وظيفة الغسل الموفر/السريع على لوحة الشاشة لإضاءة مصباح LED للرمز.



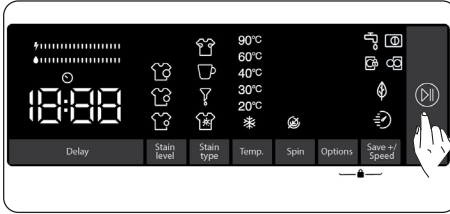
ملحوظة: إذا قمت بتحميل الغسالة بنصف سعة الغسيل في برنامج الغسيل المحدد أو أقل من نصفها، فستكتشف ذلك الغسالة بفضل نظام الكشف عن نصف الحمولة، وبهذه الطريقة سوف تستهلك مقداراً أقل من الطاقة والماء والوقت في الغسيل. عندما تكتشف الغسالة نصف الحمولة، سيضاء مصباح LED الخاص بالرمز تلقائياً على لوحة الشاشة.

(*) قد تختلف مواصفات الغسالة وفقاً للمنتج الذي تم شراؤه.

شريط كفاءة الطاقة/المياه:

شريط كفاءة " " هو مؤشر كفاءة مكون من شريطين. يوضح شريط كفاءة مقدار استهلاك الطاقة والمياه. عندما يزد حجم الشريط، فهذا يعني أنك ستستهلك المزيد من الطاقة أو المياه. قد يكون شريط كفاءة الطاقة/المياه طويلاً أو قصيراً حسب مدة البرنامج المحددة، وإعداد درجة الحرارة، وسرعة التجفيف، والوظائف المساعدة الأخرى.

زر البدء/الإيقاف المؤقت

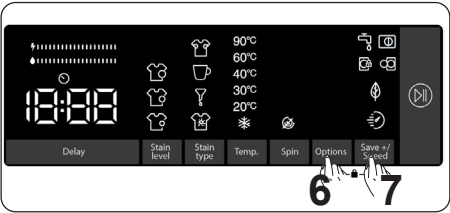


عن طريق الضغط على زر البدء/الإيقاف المؤقت، يمكنك بدء تشغيل البرنامج الذي قمت بتحديدته أو تعليق تشغيل البرنامج. إذا قمت بتحويل الجهاز إلى وضع الاستعداد، فسوف يومض مصباح البدء/الإيقاف المؤقت على الشاشة الإلكترونية.

5. القفل ضد عبث الأطفال

تسمح لك وظيفة القفل ضد عبث الأطفال بفتح الأزرار بحيث لا يمكن تغيير دورة الغسل التي اخترتها عن غير قصد.

لتنشيط وظيفة القفل ضد عبث الأطفال، اضغط مع الاستمرار على الزر 6 و 7 في وقت واحد لمدة 3 ثوانٍ على الأقل. سيومض "CL" على الشاشة الإلكترونية لمدة ثانيتين عند تنشيط وظيفة القفل ضد عبث الأطفال.



في حالة الضغط على أي زر أو تغيير البرنامج المحدد بواسطة قرص تحديد البرامج أثناء تنشيط وظيفة القفل ضد عبث الأطفال، سيومض رمز "CL" على الشاشة الإلكترونية لمدة ثانيتين.

إذا كانت وظيفة القفل ضد عبث الأطفال نشطة وهناك برنامج قيد التشغيل، عند إدارة قرص تحديد البرامج إلى وضع CANCEL (الإلغاء) واختيار برنامج آخر، سيتم استكمال البرنامج المحدد مسبقاً من النقطة التي توقف عندها.

لإلغاء تنشيط وظيفة القفل ضد عبث الأطفال، اضغط مع الاستمرار على الزر 6 و 7 في وقت واحد لمدة 3 ثوانٍ على الأقل حتى يختفي الرمز "CL" من الشاشة الإلكترونية.

5. إذا كنت ترغب في إيقاف التشغيل المؤقت/الإلغاء لبرنامج غسيل قيد التشغيل أو إضافة الغسيل:

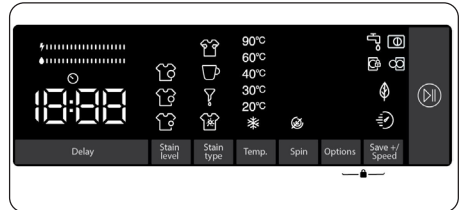
|| يسمح لك مفتاح الرمز بإيقاف برنامج الغسيل المحدد مؤقتاً أو إعادة تشغيله. عندما تريد إضافة الغسيل، يمكنك استخدام هذه الوظيفة.

المس زر الرمز || لهذا الغرض. إذا عُرضَ ☐ على الشاشة، يمكنك فتح باب التحميل وإضافة الغسيل.

إذا عُرض ☐ على الشاشة، فهذا يعني أنك تجاوزت الخطوة التي يمكنك فيها إضافة الغسيل.

إذا كنت تريد إلغاء برنامج غسيل قيد التشغيل، فحوّل قرص تحديد البرامج إلى الوضع CANCEL (إلغاء التشغيل). سوف توقف الغسالة عن عملية الغسل وسيتم إلغاء البرنامج. لتصريف الماء من الغسالة، حوّل قرص تحديد برنامج الغسيل إلى أي وضع برنامج. ستصرف الغسالة المياه وتلغي برنامج الغسيل. يمكنك تحديد برنامج غسيل جديد وبدء تشغيل الغسالة.

5.1 نهاية برنامج الغسيل



سوف تتوقف الغسالة تلقائيًا عند انتهاء برنامج الغسيل المحدد.

ستظهر «END» (نهاية برنامج الغسيل) على الشاشة الإلكترونية.

يمكنك فتح الباب ☐ وإخراج الغسيل. بعد إخراج الغسيل، اترك الباب مفتوحاً للسماح بتجفيف الجزء الداخلي من الغسالة.

قم بتحويل قرص تحديد البرامج إلى وضع CANCEL (إلغاء التشغيل).

افصل قابس الغسالة من مقبس التيار الكهربائي.

أغلق صنبور المياه.

6. جدول البرامج

البرنامج	درجة حرارة الغسيل (بالدرجة المئوية)	الحد الأقصى لتجفيف الغسيل (كجم)	ترج المنظف	مدة البرنامج (بالدقيقة)	نوع الغسيل/الأوصاف
القطن	90 - 60*	10,0	2	145	القطن والمنسوجات المرنة الأخرى شديدة الاتساخ (الملابس الداخلية، الكتان، فرش المنضدة، المنشفة، (بحد أقصى 5,0كجم)، فرش السرير، إلخ).
ECO 40-60	60 - 40*	10,0	2	239	القطن والمنسوجات المرنة الأخرى المتسخة (الملابس الداخلية، الكتان، فرش المنضدة، المنشفة، (بحد أقصى 5,0كجم)، فرش السرير، إلخ).
غسل القطن مسبقًا	60* - 40 - 30 - " - درجة مئوية"	10,0	1&2	164	القطن والمنسوجات المرنة الأخرى المتسخة (الملابس الداخلية، الكتان، فرش المنضدة، المنشفة، (بحد أقصى 5,0كجم)، فرش السرير، إلخ).
القطن 20	20* - " - درجة مئوية"	5,0	2	59	المنسوجات القطنية والكتانية قليلة الاتساخ. (الملابس الداخلية، فرش السرير، فرش المنضدة، المنشفة، (بحد أقصى 2,5 كجم) فرش السرير، إلخ)
الألوان	40* - 30 - " - درجة مئوية"	10,0	2	130	المنسوجات القطنية والكتانية قليلة الاتساخ. (الملابس الداخلية، فرش السرير، فرش المنضدة، المنشفة، (بحد أقصى 5,0 كجم) فرش السرير، إلخ)
صوف (WOOL)	30* - " - درجة مئوية"	2,5	2	43	الغسيل الصوف بملصقات الغسل بالغسالة.
الشطف	"* - درجة مئوية"	10,0	-	30	يوفر شطفًا إضافيًا لأي نوع من الغسيل بعد دورة الغسيل.
أمن ضد الحساسية	60* - 40 - 30 - " - درجة مئوية"	5,0	2	212	غسيل الأطفال
عصر/تفريغ	"* - درجة مئوية"	10,0	-	17	يمكنك استخدام هذا البرنامج مع أي نوع من الغسيل إذا كنت ترغب في الحصول على خطوة تدور إضافية بعد دورة الغسيل. يمكنك استخدام برنامج الصرف لتصريف المياه المتراكمة داخل الغسالة (إضافة أو إزالة الغسيل). لتمكين برنامج التصريف، حوّل مقيض البرنامج إلى وضع برنامج spin/drain (العصر/التصريف). بعد تحديد "spin canceled" (تم إلغاء العصر) باستخدام مفتاح الوظائف الإضافية، سيبدأ تشغيل برنامج الغسيل.
الغسل الحساس/اليديوي	30* - " - درجة مئوية"	2,5	2	90	قطع الغسيل الموصى بها للغسل اليديوي أو الغسل الحساس.
العناية السهلة / ملابس خارجية	* 40 - 30 - " - درجة مئوية"	3,5	2	110	المنسوجات أو النسيج الصناعي المختلط شديد الاتساخ جوارب النايلون، القمصان، البلوزات، السراويل التي تحتوي على الأنسجة الصناعية، إلخ).
مخلوط	40* - 30 - " - درجة مئوية"	-	2	100	لغسل لحاف وبري مصنوع من الألياف عليه ملصق يوضح أنه قابل للغسل في الغسالة. (بحد أقصى للوزن 2.5 كجم)
ملابس الجينز/الملابس الداكنة	30* - " - درجة مئوية"	3,5	2	96	قطع الغسيل السوداء والداكنة المصنوعة من القطن، أو الألياف، أو الجينز. تُغسل وهي مقلوبة، فغالبًا ما يحتوي الجينز على صبغة زائفة، وقد تنتفض منه أثناء دورات الغسيل الأولى. غسل قطع الغسيل الفاتحة والداكنة على حدة
60(**) سريع	60* - 40 - 30 - " - درجة مئوية"	4,0	2	60	المنسوجات المتسخة والقطنية والملونة والكتانية في درجة حرارة 60 درجة مئوية وفي مدة 60 دقيقة.
15 (***) سريع دقائق.	30* - " - درجة مئوية"	2,0	2	15	يمكنك غسل المنسوجات القطنية والملونة والكتانية المتسخة قليلًا في وقت قصير في 15 دقيقة.



ملاحظة: قد تختلف مدة البرنامج تبعاً لكمية الغسيل، ومياه الصنبور، ودرجة الحرارة المحيطة، واختيار الوظائف الإضافية.

(*) درجة حرارة مياه الغسيل للبرنامج محددة في الضبط الافتراضي للمصنع.

(**) 60 درجة مئوية - 40 درجة مئوية موضحة هي برامج إعلان ملصق الطاقة.

(***) إذا كانت الغسالة تحتوي على وظيفة الغسل السريع المساعدة، فيمكنك تمكين خيار الغسل السريع على لوحة الشاشة وتحميل غسيل وزنه 2 كجم أو أقل في الغسالة لغسله خلال 30 دقيقة.

(****) نظراً لوقت الغسيل القصير لهذا البرنامج، فإننا نوصي باستخدام كمية أقل من المنظفات. قد يستمر البرنامج لمدة أطول من 15 دقيقة إذا اكتشفت الغسالة حمولة غير متساوية. يمكنك فتح باب الغسالة بعد دقيقتين من الانتهاء من عملية الغسيل. (لا يتم احتساب فترة 2 دقيقة ضمن مدة البرنامج).

وفقاً للوائح 1015/2010 و 1061/2010، البرنامج 1 والبرنامج 2 على الترتيب البرنامج "افتراضي 60 درجة" وبرنامج "افتراضي 40 درجة مئوية قطن".

برنامج اقتصادي 40-60 (Eco-40-60) قادر على تنظيف الغسيل القطني معتدل الاتساخ الذي يُشار إلى إمكانية غسله عند 40 درجة مئوية أو 60 درجة مئوية، معاً في الدورة نفسها، ويستخدم هذا البرنامج لتقييم الالتزام بتشريعات التصميم الاقتصادي للاتحاد الأوروبي.

البرنامج الأكثر فعالية من حيث استهلاك الطاقة عادة ما يكون ذلك الذي يعمل عند درجات حرارة منخفضة وفترات أطول. تحميل الغسالة المنزلية بما يصل إلى السعة المُشار إليها من جهة التصنيع للبرامج ذات الصلة سيساهم في وفورات في الطاقة والمياه.

قد تختلف قيم مدة البرنامج، واستهلاك الطاقة، واستهلاك المياه وفقاً لأحمال الغسيل، والوزن، والنوع، والوظائف الإضافية المحددة، ومياه الصنبور، ودرجة الحرارة المحيطة.

يُوصى باستخدام مُنظف سائل لبرنامج الغسيل عند درجات حرارة منخفضة.

قد تختلف مقدار المُنظف الذي سيتم استخدامه وفقاً لمقدار الغسيل ومستوى الاتساخ للغسيل. يُرجى اتباع توصيات جهات تصنيع المنظفات لمقدار المُنظفات التي سيتم استخدامها.

تتأثر الضوضاء والسوائل المتبقية بسرعة العصر. كلما ارتفعت سرعة العصر في مرحلة الدوران، ارتفعت الضوضاء وانخفض محتوى السوائل المتبقية.

يُمكنك الوصول إلى قاعدة بيانات المنتج حيث يتم تخزين معلومات الموديل من خلال قراءة كود QR على مُلصق الطاقة.

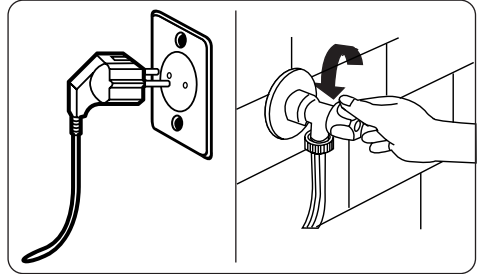
اسم البرنامج	القدرة المصنفة كجم	استهلاك الطاقة كيلووات ساعة / دورة	مدة البرنامج الساعات: دقيقة	استهلاك الماء لتر / دورة	حد أقصى درجة الحرارة درجة مئوية	محتوى السوائل المتبقية % 1400 دورة في الدقيقة
قطن 90	10	2,42	03:13	72	81	53%
قطن 60	10	0,9	02:25	50	57	53%
التنظيف الاقتصادي 40-60	10	1,21	03:59	60	45	53%
العناية السهلة / ملابس خارجية	3,5	0,72	01:50	48	42	53%
سريع 60	4	1,12	01:00	36	58	53%
قطن 20	5	0,14	00:59	34	20	53%

6.1 معلومات مهمة

- استخدم المنظفات، والمُنعمات، والإضافات الأخرى المناسبة للغسالات الأوتوماتيكية فقط. تحدث الرغبة الزائدة ويتم تفعيل نظام امتصاص الرغبة الأوتوماتيكي بسبب زيادة استخدام المنظفات.
 - نوصي بالتنظيف الدوري للغسالة كل شهرين. للتنظيف الدوري يُرجى استخدام برنامج تنظيف الحلة. إذا لم يكن بغسالتك برنامج لغسيل الحلة، استخدم برنامج قطن90-. عند الحاجة، استخدم مزيلات الكلس المصنعة خصيصاً للغسالات فقط.
 - لا تستخدم القوة لفتح الباب أثناء تشغيل الغسالة. يمكنك فتح باب الغسالة بعد دقيقتين من الانتهاء من عملية الغسيل. (*)
 - لا تستخدم القوة لفتح الباب أثناء تشغيل الغسالة. سيتم فتح الباب على الفور بد انتهاء دورة الغسيل. (*)
 - يجب دائماً إجراء عمليات التركيب والإصلاح من خلال وكيل الخدمة المعتمد لتجنب المخاطر المحتملة. لا يجوز تحميل جهة التصنيع المسؤولية عن الأضرار التي قد تنشأ من العمليات التي تتم من خلال أشخاص غير مختصين.
 - الحد الأدنى للفترة التي يمكن خلالها توريد قطع الغيار للغسالة هو 10 سنوات.
- (*) قد تختلف المواصفات وفقاً للغسالة التي تم شراؤها

7. التنظيف والصيانة

7.1 تحذير

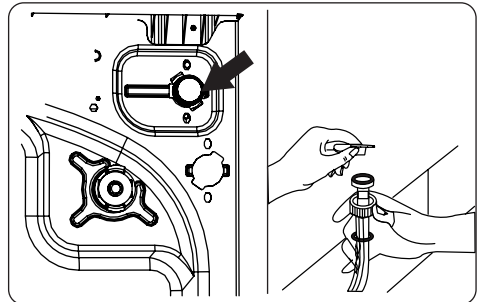


أوقف تشغيل مصدر التيار الكهربائي وانزع القابس من المقبس قبل إجراء صيانة الغسالة وتنظيفها.
أوقف إمداد المياه قبل بدء صيانة الغسالة وتنظيفها.

⚠ تحذير: لا تستخدم المذيبات أو المنظفات الكاشطة أو منظفات الزجاج أو مواد التنظيف متعددة الأغراض لتنظيف الغسالة. فقد تتلف الأسطح البلاستيكية والمكونات الأخرى بسبب المواد الكيميائية التي تحتوي عليها.

7. فلاتر مدخل الماء

تمنع فلاتر مدخل المياه الأوساخ والمواد الغريبة من دخول الغسالة. نوصي بتنظيف هذه الفلاتر عندما يتعذر على الغسالة الحصول على المياه الكافية، على الرغم من أن إمداد المياه الخاصة بك قيد التشغيل، وعلى الرغم من أن الصنبور مفتوح. نوصي بتنظيف فلاتر مدخل المياه كل شهرين.



قم بفك خرطوم (خراطيم) مدخل المياه من الغسالة.

لفك فلتر مدخل المياه من صمام مدخل المياه، استخدم كمامة طويلة الطرف لسحب الشريط البلاستيكي في الفلتر برفق.

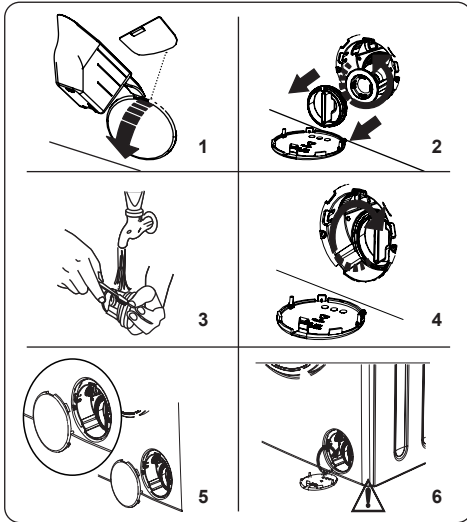
يوجد فلتر مدخل الماء الثاني في الطرف الذي يثبت في الصنبور بخرطوم مدخل المياه. لفك فلتر مدخل المياه الثاني، استخدم كمامة طويلة الطرف لسحب الشريط البلاستيكي في الفلتر برفق.

نظف الفلتر جيدًا باستخدام فرشاة ناعمة ثم اغسله بالماء والصابون واشطفه جيدًا. أعد تركيب الفلتر عن طريق دفعه برفق في مكانه الأصلي.



تنبيه: قد تتسدف الفلاتر في صمام مدخل المياه بسبب جودة المياه أو نقص الصيانة المطلوبة وقد تتمزق. وقد يسبب هذا تسرب المياه. ولا يغطي الضمان أي عطل من هذا القبيل.

7. فلتر المضخة



يطلب نظام فلتر المضخة في الغسالة العمر الافتراضي للمضخة عن طريق منع الوبر من دخول الغسالة.

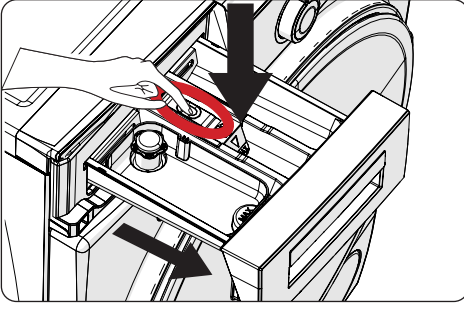
نوصي بتنظيف فلتر المضخة كل شهرين.

يوجد فلتر المضخة خلف الغطاء في الزاوية اليمنى السفلية.

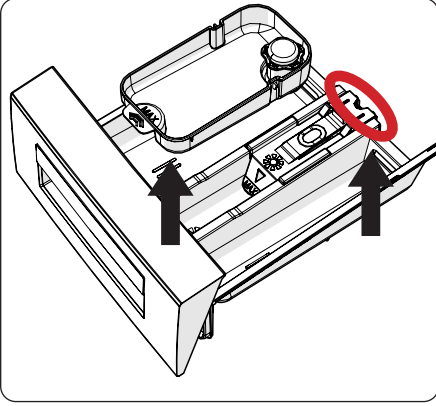
لتنظيف فلتر المضخة.

1. يمكنك استخدام ملعقة المسحوق (*) المرفقة مع الغسالة أو لوحة توضيح مستوى السائل المنظف لفتح غطاء المضخة.

2. ضع طرف ملعقة المسحوق أو لوحة توضيح مستوى المنظف السائل في فتحة الغطاء واضغط برفق للخلف. سوف يفتح الغطاء.



قم بفك درج المنظفات وتفكيك مانع التدفق. قم بإزالة أي بقايا لمنعم الأقمشة بالكامل. أعد تركيب مانع التدفق بعد تنظيفه، وتحقق من استقراره في موضعه عند التركيب.



اشطف بالفرشاة والكثير من الماء.

اجمع البقايا الموجودة داخل فتحة درج المنظفات بحيث لا تقع داخل الغسالة.

جفف درج المنظفات بمنشفة أو قطعة قماش جافة وضعه مرة أخرى في مكانه

⚠ لا تغسل درج المنظفات في غسالة الصحون.

جهاز المنظفات السائلة (*)

لتنظيف وصيانة جهاز توضيح مستوى المنظفات السائلة، قم بفكه من موقعه كما هو موضح في الصورة أدناه، وقم بإزالة بقايا المنظفات بالكامل منه. أعد تركيب الجهاز في موضعه الأصلي. تأكد من عدم وجود أي مواد متبقية داخل السيكون.

(*) قد تختلف المواصفات وفقًا للغسالة التي تم شراؤها.

قبل فتح غطاء الفلتر، ضع وعاء تحت غطاء الفلتر لتجميع أي ماء باق في الغسالة.

قم بفك الفلتر عن طريق لفه عكس اتجاه عقارب الساعة وإزالته عن طريق السحب. انتظر حتى يتصرف الماء.

ملاحظة: اعتمادًا على كمية المياه الموجودة داخل الغسالة، قد تضطر إلى تفريغ وعاء تجميع المياه بضع مرات.

3. قم بإزالة أي مواد غريبة من الفلتر باستخدام فرشاة ناعمة.

4. بعد التنظيف، أعد تركيب الفلتر بإدخاله في موضعه الأصلي ولفه في اتجاه عقارب الساعة.

5. عند إغلاق غطاء المضخة، تأكد من أن الحوامل الموجودة داخل الغطاء تقابل الفتحات الموجودة على جانب اللوحة الأمامي.

6. أغلق غطاء الفلتر.

تحذير: ⚠ قد يكون الماء في المضخة ساخنًا، فانتظر حتى يبرد قبل إجراء أي تنظيف أو صيانة.

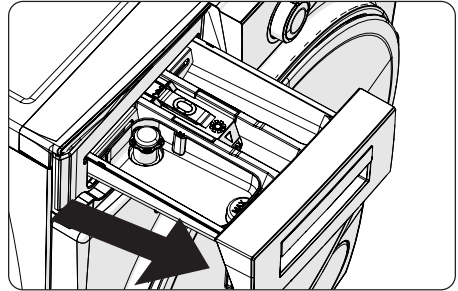
(*) قد تختلف المواصفات وفقًا للغسالة التي تم شراؤها.

7. درج المنظف

قد يسبب استخدام المنظفات تراكم بقايا المنظفات في درج المنظفات بمرور الوقت. نوصي بفك الدرج كل شهرين لتنظيف الرواسب المتراكمة فيه.

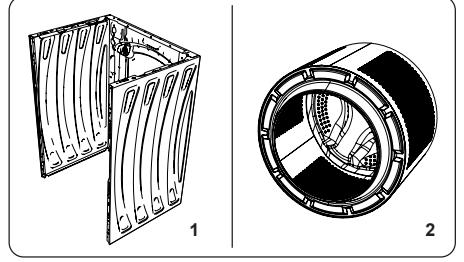
لفك درج المنظفات:

اسحب الدرج للأمام حتى يتم تمديده للخارج بالكامل.



اضغط على المنطقة المبيّنة أدناه داخل درج المنظفات الذي سحبه بالكامل للخلف واستمر في سحب درج المنظفات وإزالته من مكانه

8. جسم الغسالة/الأسطوانة



1. الجسم

استخدم مادة تنظيف خفيفة وغير كاشطة أو صابوناً وماء لتنظيف السطح الخارجي للغسالة. جفف السطح الخارجي بقطعة قماش ناعمة.

2. أسطوانة

لا تترك أشياء معدنية مثل الإبر ومشابك الورق والنقود المعدنية وما إلى ذلك في الغسالة. فقد تؤدي هذه الأجسام إلى تكون بقع الصدأ في الأسطوانة. لتنظيف بقع الصدأ هذه، استخدم منظفاً لا يحتوي على الكلور، واتبع تعليمات الشركة المصنعة للمنظف. وتجنب استخدام الفرش السلكية أو الأجسام الصلبة لإزالة بقع الصدأ.

9. استكشاف الأخطاء وإصلاحها

- يجب أن يتم إصلاح الغسالة بواسطة شركة صيانة معتمدة. إذا كانت الغسالة تتطلب إصلاحًا أو إذا لم تتمكن من حل مشكلة باستخدام المعلومات الواردة أدناه، فيجب عليك تنفيذ الخطوات التالية:
- افصل الغسالة عن مصدر التيار الكهربائي.
 - أغلق إمداد المياه.

الخطأ	السبب المحتمل	استكشاف الأخطاء وإصلاحها
لا يمكن تشغيل الغسالة.	الغسالة مفصولة عن مصدر التيار الكهربائي.	قم بتوصيل قابس الغسالة بمصدر التيار الكهربائي.
	المنصهرات معيبة.	استبدل المنصهرات.
	لا تتوفر الطاقة الكهربائية من مصدر الطاقة الرئيسي.	تحقق من مصدر الطاقة الرئيسي.
	لم يتم الضغط على زر البدء/الإيقاف المؤقت.	اضغط على زر البدء/الإيقاف المؤقت.
	قرص اختيار البرامج في وضع «الإيقاف».	قم بإدارة قرص اختيار البرامج إلى الوضع المطلوب.
	باب الغسالة غير مغلق تمامًا.	أغلق باب الغسالة.
	يتم إيقاف صنوبر الماء.	افتح الصنبور.
لا تسحب الغسالة الماء.	قد يكون خرطوم مدخل المياه ملتويًا.	تحقق من خرطوم مدخل المياه وقرمه.
	خرطوم مدخل المياه مسدودًا.	قم بتنظيف فلتر خرطوم مدخل المياه. (*)
	فلتر المدخل مسدود.	قم بتنظيف فلتر المدخل. (*)
	باب الغسالة غير مغلق تمامًا.	أغلق باب الغسالة.
لا تصرف الغسالة الماء.	خرطوم التصريف مسدود أو ملتوي.	تحقق من خرطوم التصريف ثم قم بتنظيفه أو فرمه.
	فلتر المضخة مسدود.	قم بتنظيف فلتر المضخة. (*)
	الغسيل متكدس جدًا في الأسطوانة.	قم بتوزيع الغسيل في الغسالة بالتساوي.
	لم يتم ضبط أقدام الغسالة.	اضبط الأقدام. (**)
الغسالة تهتز.	لم تتم إزالة مسامير النقل المثبتة لنقل الغسالة.	قم بإزالة مسامير النقل من الغسالة. (**)
	حمولة صغيرة في الأسطوانة.	لن يمنع هذا تشغيل الغسالة.
	تم تحميل الغسالة بكمية غسيل زائدة عن الحد المناسب أو أن الغسيل منتشر بشكل غير متساو في الأسطوانة.	تجنب وضع حمولة غسيل زائدة في الأسطوانة. قم بتوزيع الغسيل بالتساوي في الأسطوانة.
	الغسالة متوقفة على سطح صلب.	لا تقم بإعادة الغسالة على سطح صلب.
	تم استخدام كمية مفرطة من المنظفات.	اضغط على زر البدء/الإيقاف المؤقت. لإيقاف تكون الرغوة، قم بتخفيف ملعقة طعام من منع الأقمشة في نصف لتر من الماء وصيها في درج المنظفات. اضغط على زر البدء/الإيقاف المؤقت بعد مرور 5-10 دقائق.
نتائج الغسيل غير مرضية.	تم استخدام منظفات خاطئة.	لا تستخدم سوى المنظفات المخصصة للغسالات الأوتوماتيكية.
	قطع الغسيل متسخ للغاية بالنسبة لبرنامج الغسيل الذي حددته.	استخدم المعلومات الواردة في جدول البرامج لتحديد البرنامج المناسب.
	تم استخدام كمية منظفات غير كافية.	استخدم كمية المنظفات كما هو موضح على العبوة.
	توجد كمية زائدة من الغسيل في الغسالة.	تحقق من عدم تجاوز سعة التحميل القصوى للبرنامج المحدد.
نتائج الغسيل غير مرضية.	ماء عسر.	ضع كمية أكبر من المنظف باتباع تعليمات الشركة المصنعة.
	الغسيل متكدس للغاية في الأسطوانة.	تأكد من توزيع الغسيل.

الخطأ	السبب المحتمل	استكشاف الأخطاء وإصلاحها
بمجرد تحميل الغسالة بالمياه، يتم تصريف المياه.	طرف خرطوم تصريف المياه منخفض للغاية بالنسبة للغسالة.	تأكد من أن خرطوم تصريف المياه على ارتفاع مناسب. (**).
لا يظهر الماء في الأسطوانة أثناء الغسيل.	لا يوجد خطأ. الماء في الجزء غير المرئي من الأسطوانة.
الغسيل عليه ببقايا المنظفات.	قد تظهر الجسيمات غير المتحللة لبعض المنظفات على الغسيل الخاص بك في شكل بقع بيضاء.	قم بإجراء شطف إضافي، أو نظف الغسيل بفرشاة بعد أن يجف.
تظهر بقع رمادية على الغسيل.	هناك زيت أو دهان أو مرهم لم يُعالج على الغسيل.	استخدم كمية المنظفات كما هو موضح على العبوة في عملية الغسيل التالية.
لا تبدأ دورة العصر أو تبدأ في وقت متأخر عما هو متوقع.	لا يوجد خطأ. تم تنشيط نظام التحكم في الحموله غير المتوازن.	سيحاول نظام التحكم في الحموله غير المتوازنة توزيع قطع الغسيل. ستبدأ دورة العصر بمجرد توزيع الغسيل. قم بتحميل قطع الغسيل في الأسطوانة بالتساوي لعملية الغسيل التالية.

(*) انظر الفصل الخاص بصيانة وتنظيف جهازك.

(**) انظر الفصل المتعلق بتركيب الغسالة.

10. تحذيرات الأعطال التلقائية والإجراءات اللازمة

تم تجهيز الغسالة بنظام مدمج للكشف عن الأخطاء، يعمل عبر مجموعة من إضاءات عمليات الغسيل الوامضة. رموز العطل الأكثر شيوعاً واردة أدناه.

رمز المشكلة	الخطأ المحتمل	الإجراء المطلوب تنفيذه
E01 	لا يتم إغلاق باب الغسالة جيداً.	أغلق الباب جيداً حتى تسمع صوت نقرة. إذا استمرت الإشارة إلى وجود خطأ في الغسالة، فأوقف تشغيل الغسالة وافصلها من مصدر التيار الكهربائي واتصل بأقرب وكيل خدمة معتمد على الفور.
E02 	قد يكون ضغط الماء أو مستوى الماء داخل الغسالة منخفضاً.	تحقق من فتح الصنبور بالكامل. قد يكون هناك انقطاع في مصدر المياه. إذا استمرت المشكلة، فسيتم إيقاف الغسالة تلقائياً بعد فترة. افصل الغسالة من مصدر التيار الكهربائي، وأغلق الصنبور واتصل بأقرب وكيل خدمة معتمد.
E03 	المضخة معيبة أو أن فلتر المضخة مسدود أو أن التوصيل الكهربائي للمضخة معيب.	قم بتنظيف فلتر المضخة. إذا استمرت المشكلة، فاتصل بأقرب وكيل خدمة معتمد. (*)
E04	تحتوي الغسالة على كمية زائدة من الماء.	ستصرف الغسالة المياه تلقائياً. بمجرد تصريف المياه، أوقف تشغيل الغسالة وافصلها من مصدر التيار الكهربائي. أغلق الصنبور واتصل بأقرب وكيل خدمة معتمد.

(*) انظر الفصل الخاص بصيانة وتنظيف جهازك.



52427585

