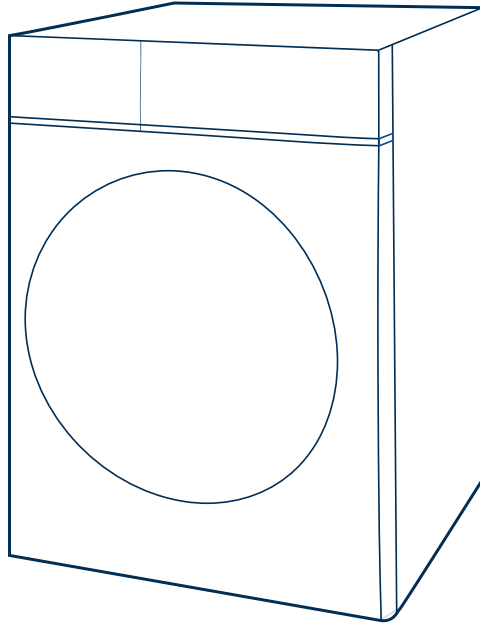


غسالة
دليل الاستخدام السريع



MF200W70WB
MF200W80WB
MF200W90WB
MF200W100WB
MF200W120WB

التشغيل السريع



تنبيه!

- قبل الغسيل، يُرجى التأكد من تركيب المُجفّف بشكل صحيح.
- خضع جهازك لفحوصات دقيقة قبل طرحه في الأسواق، لإزالة أي مياه متبقية والقضاء على الروائح المحتملة، يوصى بتنظيف جهازك قبل الاستخدام لأول مرة. ولهذا السبب، ابدأ برنامج القطن عند 90 درجة مئوية بدون إضافة الغسيل والمسحوق.

معايرة

نوصي بمعايرة الغسالة لتقديم أفضل الأداء.

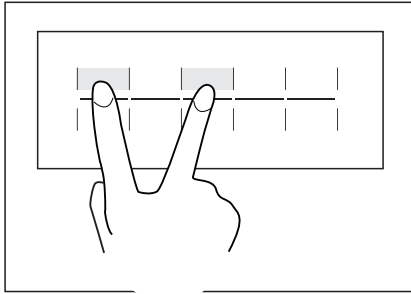
الجهاز يمكن اكتشاف كمية الغسيل المحملة. تعمل هذه الوظيفة على تحسين أداء المنتج عن طريق تقليل استهلاك الطاقة والمياه، مما يوفر لكم المال والوقت. لهذا السبب نوصي بمعايرة الجهاز لتحقيق أفضل الاستخدام.

1. أزل جميع الملحقات من الحلة وأغلق الباب؛

2. أدخل قابس التيار الكهربائي في المقبس؛

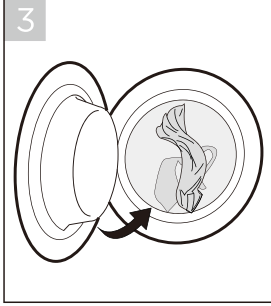
3. قم بتشغيل الغسالة، و اضغط على "Turbo" ("التوربيني") و "Extra Rinse" ("اشطف إضافية") في وقت واحد بشكل مستمر في

غضون 10 ثوانٍ (عادة 3 ثوانٍ) حتى يتم عرض "t19" على المقبض .

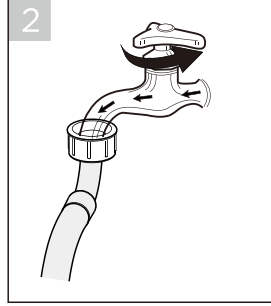


4. اضغط علي >| لبدء تشغيل الجهاز، يتم عرض "----" مبدئيًا، ثم يتم عرض "****" (مثل "126") للإشارة إلى سرعة الأسطوانة في الوقت الفعلي. عندما يصل الرقم إلى قيمة معينة (توقف عن التغيير)، فهذا يعني أن الغسالة قد تمت معايرته بنجاح.

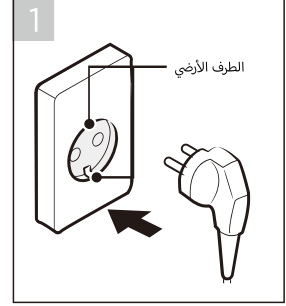
1. قبل الغسيل



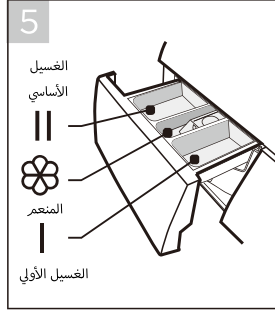
حمّل الملابس



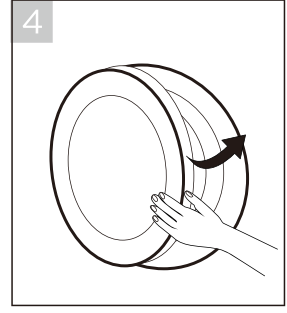
افتح الصنبور



وصّل القابس



أضف المسحوق

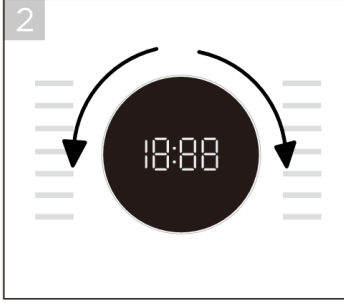


أغلق الباب

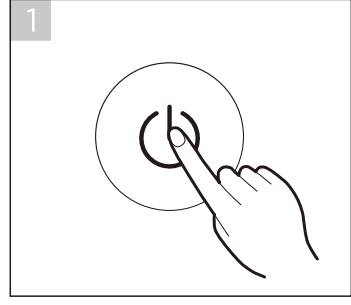
ملاحظة!

- يجب إضافة المسحوق في حجرة 1 إذا تم تحديد وظيفة الغسيل الأولي.
- لا تضع حبيبات الغسيل في درج المسحوق.

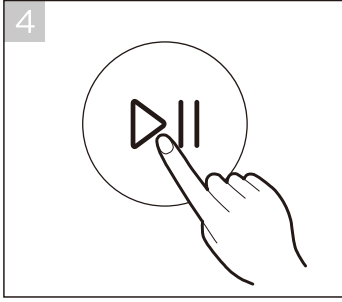
2. للغسيل



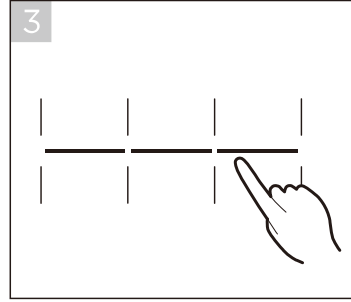
حدد البرنامج



شغّل الكهرباء



اضغط بدء/إيقاف مؤقت لبدء البرنامج



حدد الوظيفة أو احتفظ بالإعدادات الافتراضية

3. بعد الغسيل

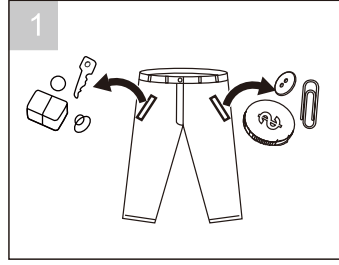
ستسمع صوت الصفارة وتُعرض كلمة "إنهاء" على الشاشة.

3.2 قبل كل غسلة

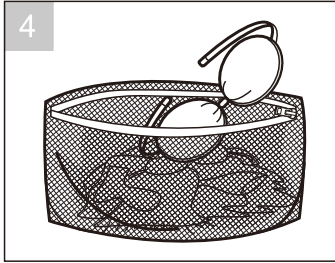
- يجب أن تكون درجة الحرارة المحيطة للمُجفّف من 5 إلى 40 درجة مئوية. إذا تم استخدامه في درجة حرارة أقل من 0 درجة مئوية، فقد يتلف صمام الإدخال ونظام الصرف. إذا تم تركيب المُجفّف في ظروف تجمد، فيجب نقله إلى درجة الحرارة المحيطة العادية لضمان عدم تجمد خرطوم الإمداد بالماء وخرطوم الصرف قبل الاستخدام.
- يُرجى التحقق من ملصقات العناية بالغسيل وإرشادات استخدام المسحوق قبل الغسيل. استخدم مسحوقًا بدون رغوة أو رغوة أقل ملائمةً للمُجفّف بشكل صحيح.



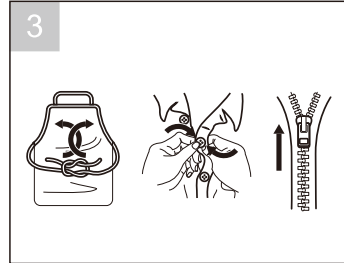
افرز الغسيل حسب اللون ونوع النسيج



أخرج جميع الأغراض من الجيوب



ضع الأغراض الصغيرة في كيس الغسيل

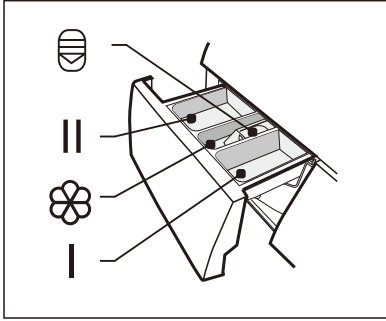


اربط شرائط وأحزمة النسيج الطويلة معًا، وأغلق السحاب والأزرار

⚠ تحذير!

- لا تغسل الأشياء التي تم تنظيفها أو غسلها أو نقعها أو المُلطخة بمواد قابلة للاشتعال أو قابلة للانفجار مثل الشمع والزيت والطلاء والبنزين والكحول والكبروسين وغيرها من المواد القابلة للاشتعال.
- قد يؤدي غسل الملابس على حدة إلى حدوث انحرافات كبيرة بمنتهى السهولة. لذلك يُفضل إضافة قطعة أو اثنتين من قطع الغسيل إلى الغسالة بحيث يمكن القيام العصر بسلاسة.

درج المسحوق



- I الغسيل الأولي
- II الغسيل الأساسي
- III المنعم
- IV حرر الزر لسحب الدرج

تنبيه!

- يجب إضافة المسحوق فقط في حجرة I بعد تحديد وظيفة الغسل الأولي.
- لا تضع حبيبات الغسيل في درج المسحوق.

البرنامج	I	II / III	IV	البرنامج	I	II / III	IV	البرنامج
الملابس القطنية	○	●	○	سريع 45 د	○	●	○	سريع 45 د
ملابس متنوعة	○	●	○	توفير الطاقة 60-40	○	●	○	توفير الطاقة 60-40
الألياف الصناعية	○	●	○	الملابس الثقيلة	○	●	○	الملابس الثقيلة
الجبز	○	●	○	الصوف	○	●	○	الصوف
20°م	○	●	○	عصر وشطف	○	●	○	عصر وشطف
العناية بالحساسية	○	●	○	عصر فقط	○	●	○	عصر فقط
العناية بالبخار	○	●	○	تنظيف الحلة	○	●	○	تنظيف الحلة
سريع 15 د	○	●	○		○	●	○	

○ تعني اختياري

● تعني إجباري

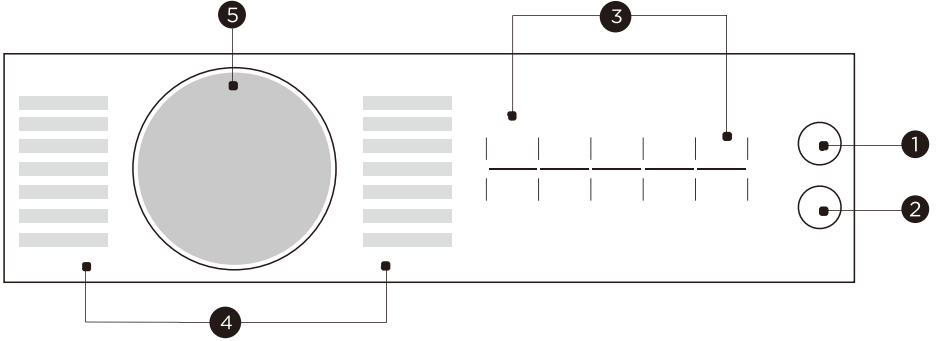
توصية المنظفات

درجة حرارة الغسيل	دورة الغسيل	نوع الغسيل والنسيج	منظفات الغسيل الموصى بها
20/30/40/60	القطن، توفير الطاقة 40-60، مختلطة، ضخمة	الملابس البيضاء المصنوعة من القطن أو الكتان المقاوم للغليان	منظف للخدمة الشاقة المحتوية على عوامل التبييض والمبيضات الضوئية
بارد/20/30/40	القطن، توفير الطاقة 40-60، مزيج، الضخم، 20 درجة مئوية	الغسيل الملون المصنوع من القطن أو الكتان	منظف ألوان بدون عوامل التبييض والمبيضات الضوئية
بارد/20/30/40	20 درجة مئوية، ألياف صناعية	الغسيل الملون المصنوع من ألياف سهلة العناية أو مواد تركيبية	لون أو منظف معتدل بدون مبيضات ضوئية
20/30	ألياف صناعية	المنسوجات الدقيقة والحريز والفسكوز	منظف غسيل خفيف
20/30	الصوف	الصوف	منظف صوف خاص

ملاحظة!

- يمكن تخفيف مادة التكتل أو المنظفات أو المواد المضافة في بعض الماء قبل سكبها في موزع المنظفات لتجنب انسداد مدخلها وبالتالي التسبب في فيضان الماء.
- يرجى اختيار نوع المنظف المناسب للحصول على أفضل أداء الغسيل وأقل استهلاك للمياه والطاقة.
- لتحقيق أفضل نتيجة التنظيف، من المهم تحديد جرعات مناسبة من المنظفات.
- استخدم كمية قليلة من المنظفات إذا لم يتم ملء الأسطوانة بالكامل.
- قم دائمًا بضبط كمية المنظف وفقًا لعسر الماء؛ وإذا كانت مياه الصنبور الخاصة بكم ناعمة، فاستخدم كمية أقل من المنظفات.
- يقوم بتحديد الجرعة وفقًا لمدى اتساخ الغسيل، تتطلب الملابس الأقل اتساخًا منظفًا أقل.
- تتطلب المنظفات عالية التركيز (المنظفات المدمجة) جرعات دقيقة بشكل خاص.
- الأعراض التالية هي علامة على جرعة زائدة من المنظف :
 - تكوين الرغوة الكثيفة
 - نتيجة الغسيل والشطف السيئة
 - تشير الأعراض التالية إلى جرعة المنظف الناقصة :
 - تحول لون الغسيل إلى اللون الرمادي
 - تراكم الترسبات الكلسية على الأسطوانة و/ أو عنصر التسخين و/ أو الغسيل

3.4 لوحة التحكم



1 تشغيل/إيقاف تشغيل

يُشغل الجهاز ويقوم بإيقاف تشغيله.

2 بدء/إيقاف مؤقت

ابدأ تشغيل برنامجك وأوقفه مؤقتًا.

3 الخيارات

يتيح لك ذلك تحديد وظائف إضافية وسيضيء عند تحديده.

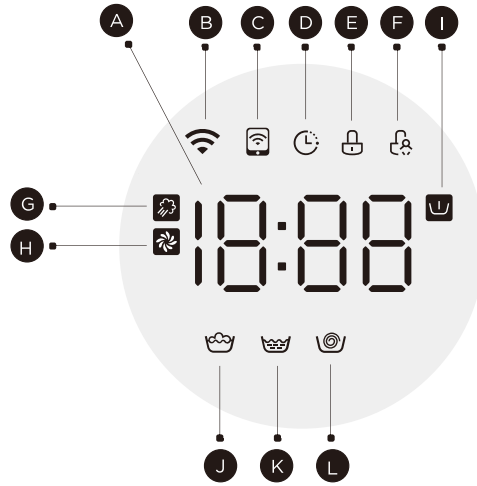
4 البرامج

متوفرة وفقًا لنوع الغسيل.

5 الشاشة

تعرض الشاشة الإعدادات، والوقت المتبقي المقدّر، والخيارات، ورسائل الحالة.

3.5 الشاشة



الشاشة A	
وقت الغسيل	وقت التعطيل
1:25	24
السرعة	خطأ
400	E30
إنهاء	درجة الحرارة
End	30
مستوى الماء	
RU/L - 1	
WiFi B	جهاز التحكم عن بُعد C
تأخير D	قفل الباب E
قفل سلامة الطفل F	SteamCare G
AutoClean H	الغسيل الأولي I
الغسيل J	الشطف K
العصر L	

3.6 البرامج

البرامج متوفرة وفقاً لنوع الغسيل.

البرامج	
الملابس القطنية	المنسوجات المستهلكة والمقاومة للحرارة المصنوعة من القطن أو الكتان.
ملابس متنوعة	حمولة متنوعة من المنسوجات القطنية والألياف الصناعية.
الألياف الصناعية	غسل المواد المصنوعة من الألياف الصناعية، على سبيل المثال: القمصان، أو المعاطف، أو مزيج منهم. أثناء غسيل منسوجات التريكو، يتم تقليل كمية مسحوق التنظيف بسبب تركيب الخيط الضعيف وسهولة تكوين الفقاعات.
الجينز	خصيصاً للجينز.
20°م	لغسل الملابس ذات الألوان الزاهية، وحماية أفضل للألوان.
العناية بالحساسية	يضبط هذا البرنامج درجة حرارة عالية بمقدار 60°م للتعقيم لجعل الغسيل أكثر نظافة ولتحقيق تأثير مضاد للحساسية.
العناية بالبخرار	تنطبق خدمة العناية بالبخرار على الغسيل اليومي مثل القطن والأقمشة الصناعية. يمكن للبخرار اختراق الألياف بعمق، والتي تزيل البكتيريا والجراثيم بفعالية، وتمنع الروائح وتحمي صحتك.
سريع 15'	برنامج قصير للغاية تقريباً، مناسب للغسيل المتسخ قليلاً مثل كميات صغيرة من الغسيل.
سريع 45'	يناسب هذا البرنامج غسل الملابس غير المتسخة للغاية ويوفر المزيد من الطاقة ووقت الغسيل.
توفير الطاقة 40-60	الافتراضي 40 درجة مئوية، غير قابل للتحديد، مناسب لغسيل الملابس عند حوالي 40 درجة مئوية إلى 60 درجة مئوية.
الملابس الثقيلة	تم تصميم هذا البرنامج خصيصاً لغسل الألففة.
الصوف	المنسوجات الصوفية أو الصوف الثقيل الذي يمكن غسله باليد أو في الغسالة. برنامج غسيل خاص وخفيف لمنع الانكماش، يتوقف البرنامج بشكل مؤقت لفترة أطول (يتم الحفاظ على المنسوجات بوضع المسحوق السائل).
الشطف والعصر	شطف إضافي مع العصر.
عصر فقط	عصر إضافي مع تحديد سرعة العصر.

تنظيف الحلة

تم ضبطه خصيصًا في هذه الغسالة لتنظيف الحلة والأنبوب. يتم ضبط درجة حرارة عالية بمقدار 90 درجة مئوية لتعقيم الملابس لتزهر بشكل كبير. عند تنفيذ هذا البرنامج، لا يُمكن إضافة ملابس أو أي عملية غسيل أخرى. عند وضع كمية مناسبة من مادة الكلور المبيض، سيكون تأثير تنظيف الأسطوانة أفضل. يُمكن للعميل استخدام هذا البرنامج بشكلٍ دوري وفقًا للاحتياج.

3.7 الخيارات

الدورة	درجة الحرارة الافتراضية (م°)	سرعة العصر الافتراضية باللفة في الدقيقة	وظائف إضافية
		1400	
سريع 15 د	بارد	800	🕒
سريع 45 د	40	800	🕒 🕒 🕒
توفير الطاقة 40-60	--	1400	🕒
الملابس الثقيلة	40	1000	🕒 🕒 🕒 🕒
الصوف	40	600	🕒 🕒
عصر وشطف	--	1000	🕒 🕒
عصر فقط	--	1000	🕒
العناية بالبخار	40	800	🕒 🕒 🕒 🕒 🕒
العناية بالحساسية	60	800	🕒 🕒 🕒 🕒 🕒
20°م	20	600	🕒 🕒
الجينز	60	1000	🕒 🕒 🕒 🕒 🕒
الأكياس الصناعية	40	1200	🕒 🕒 🕒 🕒 🕒
ملابس متنوعة	40	800	🕒 🕒 🕒 🕒 🕒
ملابس متنوعة	40	1200	🕒 🕒 🕒 🕒 🕒
تنظيف الحلة	90	--	🕒

ملاحظة!

- للحصول على الحد الأقصى لسرعة العصر، ووقت البرنامج، والتفاصيل الأخرى لبرنامج اقتصادي 40-60، يُرجى الرجوع إلى المحتوى في صفحة برنامج المنتج.
- يعرض الجدول الدورة التي تقدم خيارات الضبط.

الدوران

Spin

عند الحاجة ، يمكن تعديل سرعة الدوران بالضغط على زر السرعة في الخطوات التالية :

1400 : 0-400-600-800-1000-1200-1400 .

وحدة التحكم عن بعد



قم بتشغيل وظيفة WiFi والتحكم عن بعد بالضغط على الزر لمدة 3 ثوانٍ، يرجى الرجوع إلى تعليمات MSmartHome

لمزيد من المعلومات.

الغسيل المسبق



وظيفة غسيل إضافية قبل بدء دورة الغسيل الرئيسية لزيادة أداء الغسيل .

ملاحظة: يجب إضافة المنظف إلى حجرة موزع المنظف ا .

Wifi



قم بتشغيل وظيفة WiFi وقرم بتكوين / إعادة ضبط الشبكة بالضغط على الزر لمدة 3 ثوانٍ، يرجى الرجوع إلى إرشادات MSmartHome

لمزيد من المعلومات.

درجة الحرارة

Temp.

عند الحاجة ، يمكن تعديل درجة حرارة الغسيل بالضغط على زر درجة الحرارة في الخطوات التالية: بارد - 20 درجة مئوية - 30 درجة

مئوية - 40 درجة مئوية - 60 درجة مئوية - 90 درجة مئوية .

يمكنكم أيضًا إيقاف تشغيل وظيفة واي فاي بالضغط على الزر لمدة 3 ثوانٍ، يرجى الرجوع إلى إرشادات MSmartHome لمزيد من

المعلومات.

ملاحظة!



• تفاصيل الاتصال WIFI، الثابتة والمتنقلة تحقق "الوظيفة الذكية".

قفل الطفل



تهدف هذه الوظيفة إلى منع الأطفال من إساءة استخدام أدوات التحكم .

اضغط على [3 ثوان لقفل الأطفال] في نفس الوقت لمدة 3 ثوان حتى يصدر صوت صفارة. يتم تشغيل مؤشر قفل الأطفال.



احذرا!



عند تنشيط قفل الأطفال ، ستعرض الشاشة بالتناوب "CL" والوقت المتبقي .
سيؤدي الضغط على أي زر آخر إلى فلاش مؤشر قفل الطفل. عند انتهاء البرنامج، سيتم تبديل "CL" و "END" على الشاشة .
يقوم قفل الطفل بإلغاء تنشيط وظيفة جميع الأزرار باستثناء زر التشغيل / الإيقاف وزر قفل الأطفال!
فقط الضغط المتزامن على الزر [3 ثوان لقفل الأطفال] يمكنه إلغاء تنشيط قفل الأطفال!
يرجى إلغاء تنشيط قفل الأطفال قبل اختيار برنامج جديد !

مستوى المياه



اضغط على الزر لتغيير مستوى الماء: AU/L-1/L-2/L-3/L-4

تنظيف أوتوماتيكي



سيتم تنشيط وظيفة التنظيف التلقائي تلقائيًا أثناء كل دورة غسيل. سوف يحافظ نظام AutoClean Pro على غسيلك نظيفًا دائمًا. وفر الوقت بيئيًا وخفف من غسيلك .

التحكم بالبخار



SteamCare (العناية بالبخار) هي الوظيفة المضافة قبل الغسيل الرئيسي، التي ستولد بخارًا دافئًا للتعقيم وأفضل أداء الغسيل .

احذرا!



أضافت بعض البرامج وظائف التنظيف الأوتوماتيكي أو التحكم بالبخار تلقائيًا ، ولا يمكن تحديد هاتين الوظيفتين يدويًا أو إلغاؤهما.

أعد التحميل

3s for Reload

يمكن تنفيذ هذه العملية أثناء عملية الغسيل .

عندما تكون الأسطوانة لا تزال تدور وهناك كمية كبيرة من الماء بدرجة حرارة عالية في الأسطوانة .

الحالة غير آمنة ولا يمكن فتح الباب بقوة.

للضغط على [3 ثوانٍ لإعادة التحميل] 3 ثوانٍ. لإعادة التحميل ، وبدء إضافة الملابس في وظيفة منتصف الطريق. يرجى اتباع

الخطوات التالية :

1. انتظر حتى تتوقف الأسطوانة عن الدوران.

2. ثم إلغاء قفل الباب.

3. أغلق الباب عند إعادة تحميل الملابس واضغط على الزر [Start/Pause] (بدء/إيقاف مؤقت) .



ابدأ



أعد تحميل الملابس



الضغط على [3 ثوانٍ لإعادة التحميل] لمدة 3 ثوانٍ

تأخير

Delay

1. حدد البرنامج

2. اضغط على زر تأخير لاختيار وقت التأخير 24-0 ساعة

3. اضغط على [Start/Pause] (بدء / إيقاف مؤقت) لبدء عملية التأخير



ابدأ



ضبط الوقت



اختر البرنامج

لإلغاء وظيفة التأخير ، اضغط على الزر "Delay" ("تأخير") قبل بدء البرنامج حتى تظهر الشاشة 0 ساعة. إذا كان البرنامج قد

بدأ بالفعل ، فقم بإيقاف تشغيل الجهاز ثم تشغيله واختيار برنامج جديد.

الشطف الإضافي



سيخضع الغسيل لشطف إضافي بعد اختيار هذه الوظيفة .

توربو

Turbo

يمكن أن تقلل الوظيفة وقت الغسيل .

كتم صوت الجرس



الضغط على زر [Extra Rinse] (شطف إضافية) 3 ثوانٍ لكتم صوت الجرس.



ابدأ

لتشغيل وظيفة الجرس الكهربائي، اضغط على الزر مرة أخرى لمدة 3 ثوانٍ.

سيتم الاحتفاظ بالإعدادات حتى إعادة الضبط التالية .