

الجلابية



دليل الاستخدام السريع

WQP12 - W7633C



Dish Washer



MSmartHome

قم بتنزيل التطبيق وتنشيط
المنتج

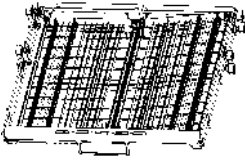
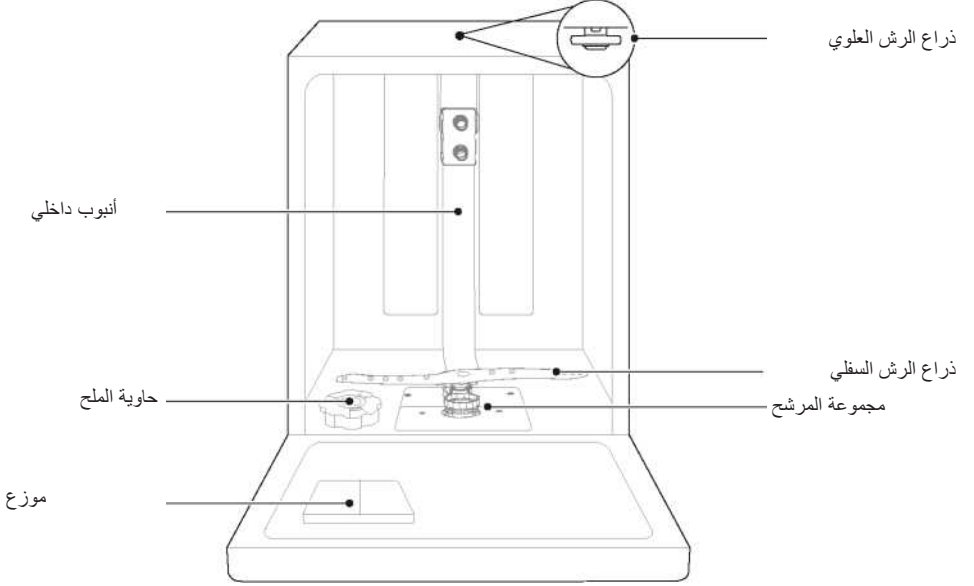
تحذير: قبل استخدام هذا المنتج، يرجى قراءة هذا الدليل بعناية والاحتفاظ به للرجوع إليه في المستقبل.
يخضع التصميم والمواصفات للتغيير دون إشعار مسبق لتحسين المنتج.
استشر الوكيل أو الشركة المصنعة للحصول على التفاصيل.
الرسم البياني أعلاه هو للإشارة فقط. يرجى اتخاذ مظهر المنتج الفعلي كمعيار.

نظرة عامة على المنتج

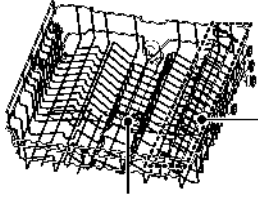
المنتج

هام

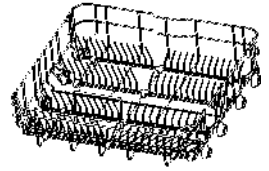
للحصول على أفضل أداء من غسالة الصحون، اقرأ جميع تعليمات التشغيل قبل استخدامها لأول مرة.



حامل أدوات المائدة



سلة سفلية



ذراع حامل كوب الرش العلوي

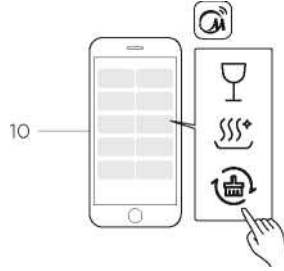
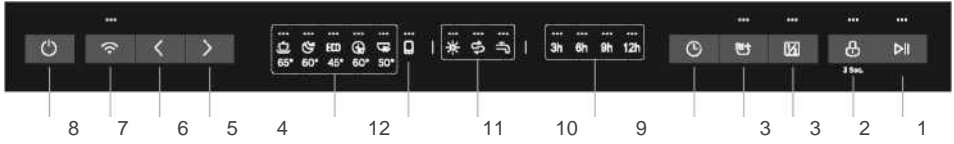
السلة العلوية





ملاحظة

الصور هي للإشارة فقط، قد تكون نماذج مختلفة مختلفة.

تعليمات التشغيل

لوحة التحكم










الوصف		
رقم 1	الطاقة (I) Power	اضغط على هذا الزر لتشغيل غسالة الصحون.
رقم 2	واي فاي 	مؤشر وامض ببطء: في انتظار اتصال مؤشر وامض بسرعة: توصيل مؤشر الحفاظ على الإضاءة: متصل بجهازك المحمول. إذا انتهى جهازك المحمول (التطبيق) من الاتصال بغسالة الصحون لأول مرة، ثم اضغط على الزر لأكثر من 3 ثوان لتأكيد الاتصال. إذا كنت تريد إلغاء الاتصال بالجهاز المحمول الحالي، فاضغط على الزر لأكثر من 15 ثانية.
رقم 3	البرنامج <>	اضغط على هذه الأزرار لتحديد برنامج الغسيل المناسب، سيتم إضاءة مؤشر البرنامج المقابل.
رقم 4	التأخير 	اضغط على الزر لضبط وقت التأخير.
رقم 5	تجفيف إضافي 	للحصول على نتيجة تجفيف أفضل. (لا يمكن استخدامه مع التنظيف الذاتي السريع).
رقم 6	نصف حمولة 	عندما يكون لديك حوالي أو أقل من نصف إعدادات المكان الكامل لغسل الأواني، يمكنك اختيار هذه الوظيفة لتوفير الطاقة والمياه. (لا يمكن استخدامه مع التنظيف الذاتي السريع).

الوصف

رقم 7		قفل الأطفال	•	يسمح لك هذا الخيار بنقل الأزرار الموجودة على لوحة التحكم، باستثناء زر الطاقة، بحيث لا يمكن للأطفال بدء تشغيل غسالة الصحون عن طريق الخطأ بالضغط على الأزرار الموجودة على اللوحة. لفعل أو إلغاء قفل الأزرار الموجودة على لوحة التحكم، اضغط على الزر لمدة 3 ثوان.
رقم 8		بدء/إيقاف مؤقت	•	بعد الانتهاء من تحديد البرنامج والوظيفة أو إعداد وقت التأخير، اضغط على هذا الزر للبدء. عند تشغيل برنامج الغسيل، بعد تعليق البرنامج عن طريق فتح الباب، اضغط مع الاستمرار على هذا الزر لمدة 3 ثوان لإلغاء البرنامج والوظيفة الحاليين.
		مكثف	•	لأنقل الأواني الفخارية المتسخة، والأواني المتسخة عادة، والمقالي، والأطباق إلخ. مع الطعام المجفف.
		الهمس	•	انخفاض مستوى الضجيج واستهلاك الطاقة عادة، وتستخدم للغسيل في المساء.
رقم 9 مؤشرات البرنامج	ECO	اقتصادي	•	هذا هو البرنامج القياسي، وهو مناسب لتنظيف أدوات المائدة المتسخة عادة وهو البرنامج الأكثر كفاءة من حيث استهلاك الطاقة والمياه مجتمعة لهذا النوع من أدوات المائدة.
		90 دقيقة	•	للأحمال المتسخة عادة التي تحتاج إلى غسل سريع.
		سريع	•	غسل أقصر للأحمال المتسخة قليلاً والتي لا تحتاج إلى تجفيف.
		الغسيل السحابي	•	يشير هذا الزر إلى مجموعة متنوعة من برامج الغسيل أو الوظائف التي يمكن تحديدها في التطبيق. إذا لم يتم تنشيط برنامج الغسيل في التطبيق، فسيتم تنشيط الزجاج افتراضياً.
رقم 10		زجاج	•	للأواني الفخارية المتسخة قليلاً والزجاج.
الغسيل السحابي		النظافة الشخصية	•	تستخدم لتعقيم الأطباق والأواني الزجاجية. أعلى درجة حرارة للماء هي 70 درجة مئوية.
		التنظيف الذاتي	•	يوفر هذا البرنامج تنظيف فعال لغسالة الصحون نفسها.
		مساعد الشطف	•	إذا " " المؤشر مضاء، فهذا يعني أن غسالة الصحون منخفضة على غسالة الصحون شطف المعونة ويحتاج إلى إعادة تعبئتها.
رقم 11 مؤشرات التحذير		ملح	•	إذا كان مؤشر " P " مضاء، فهذا يعني أن غسالة الصحون منخفضة في ملح غسالة الصحون وتحتاج إلى إعادة تعبئتها.
		صنبور المياه	•	إذا تم إضاءة مؤشر " = "، فهذا يعني أن صنبور المياه مغلق.
رقم 12		تأخير البدء	•	لإظهار وقت التأخير. (3h/6h/9h/12h)

البرامج

يوضح الجدول أدناه البرامج الأفضل لمستويات بقايا الطعام عليها وكمية المنظفات المطلوبة. كما يعرض معلومات مختلفة حول البرامج. تعتبر قيم الاستهلاك ومدة البرنامج إرشادية فقط باستثناء برنامج ECO. (●) يشير إلى أن البرنامج يستخدم مساعد الشطف في الشطف الأخير.

البرنامج	وصف الدورة	المتنظفات ما قبل/الغسيل الرئيسي	الوقت (دقيقة)	الطاقة (كيلوواط)	الماء (لتر)	شطف مساعد
 مكثف	الغسيل المسبق (50 درجة مئوية) غسل (65 درجة مئوية) شطف الشطف (65 درجة مئوية) التجفيف	4/18 جرام 1 أو 2 قرص	205	1.621	17.8	●
 الهمس	الغسيل المسبق (35 درجة مئوية) الغسيل (60 درجة مئوية) الشطف (65 درجة مئوية) التجفيف	4/18 جرام 1 أو 2 قرص	270	1.400	14.6	
ECO (EN60436*)	غسل (45 درجة مئوية) شطف الشطف (60 درجة مئوية) التجفيف	22 جرام 1 أو 2 قرص	220	0.951	11.0	
 90 دقيقة	غسل (60 درجة مئوية) شطف الشطف (65 درجة مئوية) التجفيف	22 جرام 1 أو 2 قرص	90	1.100	11.7	
 سريع	الغسيل (50 درجة مئوية) شطف الشطف (45 درجة مئوية)	20 جرام 1 قرص	30	0.751	11.2	○
 زجاج	الغسيل المسبق الغسيل (50 درجة مئوية) شطف الشطف (65 درجة مئوية) التجفيف	4/18 جرام 1 أو 2 قرص	120	1.100	14.3	●
 النظافة الشخصية	الغسيل المسبق (70 درجة مئوية) الشطف (70 درجة مئوية) شطف الشطف (70 درجة مئوية) التجفيف	35 جرام 1 أو 2 قرص	200	1.510	14.2	●
 التنظيف الذاتي	غسل (70 درجة مئوية) شطف الشطف (70 درجة مئوية) التجفيف	4/18 جرام 1 أو 2 قرص	145	1.195	15.1	●

● ملاحظة

ECO : برنامج ECO مناسب لتنظيف أدوات المائدة المتسخة بشكل طبيعي، ولهذا الاستخدام، (*) (EN60436) هو البرنامج الأكثر كفاءة من حيث استهلاكه المشترك للطاقة والمياه، ويتم استخدامه لتقييم الامتثال لتشريعات التصميم البيئي للاتحاد الأوروبي.

تحضير وتحميل الأطباق

ضع في اعتبارك شراء الأواني التي تم تحديدها على أنها مقاومة لغسالة الصحون. بالنسبة لعناصر معينة، حدد برنامجًا بأدنى درجة حرارة ممكنة.

لمنع التلف، لا تخرج الزجاج وأدوات المائدة من غسالة الصحون فور انتهاء البرنامج.

لفصل أدوات المائدة/الأطباق التالية غير مناسبة

أدوات المائدة مع مقابض خشبية أو صينية أو أم اللؤلؤ

مواد بلاستيكية غير مقاومة للحرارة

أدوات المائدة القديمة مع أجزاء لصقها التي ليست مقاومة للحرارة

أدوات المائدة أو الأطباق المستعدين

أصناف بيوتر أو كوبر

زجاج بلوري

المواد الفولاذية المعرضة للصدأ

أطباق خشبية

الأصناف المصنوعة من الألياف الاصطناعية

ذات ملاءمة محدودة

يمكن أن تصبح بعض أنواع النظارات ممتلئة بعد عدد كبير من الغسيل

الأجزاء القضيبة والألومنيوم تميل إلى تغيير اللون أثناء الغسيل

قد تتلاشى الأنماط المزججة إذا تم غسل الماكينة بشكل متكرر

توصيات لتحميل غسالة الصحون

كشط أي كميات كبيرة من بقايا الطعام، تليين بقايا الطعام المحروق في المقالي. ليس من الضروري شطف الأطباق تحت الماء الجاري.

للحصول على أفضل أداء لغسالة الأطباق، اتبع إرشادات التحميل هذه.

(قد تختلف ميزات ومظهر السلال و سلال السكاكين عن النموذج الخاص بك.)

ضع الأشياء في غسالة الصحون بالطريقة التالية:

مثل الأكواب والنظارات والأواني والمقالي، وما إلى ذلك يجب أن تواجه إلى أسفل.

يجب تحميل العناصر المنحنية، أو تلك التي تحتوي على تجاويف، بحيث يمكن أن تنفد المياه.

جميع الأواني مكسدة بشكل آمن ولا يمكن قلبها.

يتم وضع جميع الأواني في الطريقة التي يمكن أن تدور بها أذرع الرش بحرية أثناء الغسيل. قم بتحميل العناصر المجوفة مثل الأكواب والنظارات

والمقالي وما إلى ذلك. مع الفتحة المتجهة لأسفل بحيث لا يمكن تجميع الماء في الحاوية أو قاعدة عميقة.

يجب ألا تقع الأطباق وأدوات المائدة داخل بعضها البعض، أو تغطي بعضها البعض.

لتجنب التلف، يجب ألا تلمس النظارات بعضها البعض.

تم تصميم السلة العلوية لتحتوي على أطباق أكثر حساسية وأخف وزناً مثل الأكواب وأكواب القهوة والشاي.

السكاكين ذات الشفرات الطويلة المخزنة في وضع مستقيم تشكل خطراً محتملاً!

يجب وضع أدوات المائدة الطويلة والحادة مثل سكاكين النحت أفقياً في السلة العلوية.

من فضلك لا تفرط في غسالة الصحون. هذا مهم لتحقيق نتائج جيدة واستهلاك معقول للطاقة.

• ملاحظة

لا ينبغي غسل الأشياء الصغيرة جدًا في غسالة الصحون لأنها يمكن أن تسقط بسهولة من السلة.

إزالة الأطباق

لمنع قطرات الماء من السلة العلوية إلى السلة السفلية، نوصيك بتفريغ السلة السفلية أولاً، متبوعة بالسلة العلوية.



تحذير

العناصر ستكون ساخنة! لمنع الضرر، لا تأخذ الزجاج وأدوات المائدة من غسالة الصحون لمدة 15 دقيقة بعد انتهاء البرنامج.



تحميل السلة العلوية

تم تصميم السلة العلوية لعقد أطباق أكثر حساسية وأخف وزناً مثل الأكواب وأكواب القهوة والشاي والصحون، وكذلك الأطباق والأوعية الصغيرة والمقالي الضحلة (طالما أنها ليست متسخة للغاية). ضع الأطباق وأدوات الطهي بحيث لا يتم تحريكها بواسطة رذاذ الماء.

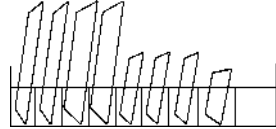
تحميل السلة السفلية

نقترح عليك وضع عناصر كبيرة وصعبة التنظيف في السلة السفلية: مثل الأواني والمقالي والأغطية وأطباق التقديم والأوعية، كما هو موضح في الشكل أدناه. يفضل وضع أطباق وأغطية التقديم على جانب الرفوف لتجنب عرقلة دوران ذراع الرش العلوي. الحد الأقصى للقطر الموصى به للألواح أمام موزع المنظفات هو 19 سم، وهذا لا يعيق فتحه.



تحميل رف أدوات المائدة

يجب وضع أدوات المائدة في رف أدوات المائدة بشكل منفصل عن بعضها البعض في المواضع المناسبة. تجنب تعشيش أدوات المائدة لمنع عدم كفاية أداء التنظيف.



ملاحظة

إذا لم يكن النموذج الخاص بك يحتوي على أي مطهر للماء، فيمكنك تخطي هذا القسم. استخدم دائمًا الملح المخصص للاستخدام في غسالة الصحن. صلاية الماء تختلف من مكان إلى آخر. إذا تم استخدام الماء العسر في غسالة الصحن، فستتشكل رواسب على الأطباق والأواني. تم تجهيز الجهاز بمنعم خاص يستخدم حاوية ملح مصممة خصيصًا للتخلص من الجير والمعادن من الماء. تقع حاوية الملح أسفل السلة السفلية ويجب تعيبتها كما هو موضح في ما يلي:



تحذير

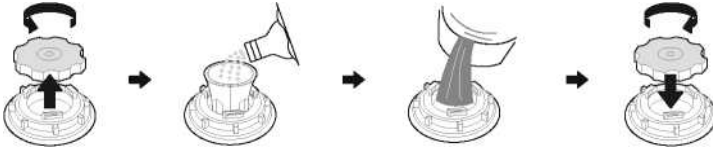
استخدم فقط الملح المصمم خصيصًا لاستخدام غسالات الأطباق!

كل نوع آخر من الملح غير المصمم خصيصًا لاستخدام غسالة الصحن، وخاصة ملح الطعام، سيؤدي إلى تلف جهاز تنقية المياه. في حالة الأضرار الناجمة عن استخدام الملح غير المناسب، لا تقدم الشركة المصنعة أي ضمان ولا تتحمل مسؤولية أي أضرار ناتجة.

ملء فقط مع الملح قبل تشغيل دورة.

هذا سيمنع أي حبيبات من الملح أو الماء المالح، والتي قد تكون قد انسكبت، وتبقى على الجزء السفلي من الجهاز لأي فترة من الزمن، والتي قد تسبب التآكل.

يرجى اتباع الخطوات التالية لإضافة ملح غسالة الصحن:



1. قم بإزالة السلة السفلية وافك غطاء الخزان.
2. ضع نهاية القمع (إذا تم توفيره) في الحفرة وصب حوالي 1.5 كجم من ملح غسالة الصحن.
3. املا حاوية الملح إلى الحد الأقصى بالماء، فمن الطبيعي أن تخرج كمية صغيرة من الماء من حاوية الملح.
4. بعد ملء الحاوية، اربط الغطاء بإحكام.
5. سوف ينطفئ ضوء تحذير الملح بعد ملء حاوية الملح بالملح.
6. مباشرة بعد ملء الملح في حاوية الملح، يجب البدء في برنامج الغسيل (نقترح استخدام برنامج قصير). وإلا فإن نظام الترشيح أو المضخة أو الأجزاء المهمة الأخرى من الماكينة قد تتلف بسبب المياه المالحة. هذا خارج الضمان.

• ملاحظة

يجب إعادة تعبئة حاوية الملح فقط عند إضاءة مصباح تحذير الملح الموجود في لوحة التحكم. اعتمادًا على مدى ذوبان الملح، قد يظل ضوء تحذير الملح مضاءً على الرغم من ملء حاوية الملح. إذا لم يكن هناك ضوء تحذير من الملح في لوحة التحكم (بالنسبة لبعض الطرز)، فيمكنك تقدير وقت ملء الملح في المنقي من خلال الدورات التي تعمل بها غسالة الصحن. إذا انسكب الملح، قم بتشغيل برنامج نفع أو سريع لإزالته.

الماء المنقي

يجب ضبط مطهر الماء يدويًا، باستخدام قرص عسر الماء. تم تصميم مطهر المياه لإزالة المعادن والأملاح من الماء، والتي من شأنها أن يكون لها تأثير ضار أو ضار على تشغيل الجهاز. كلما كان هناك المزيد من المعادن، كلما كان الماء أصعب. يجب ضبط المنقي وفقًا لصلاية الماء في منطقتك. يمكن لهينة المياه المحلية تقديم المشورة لك بشأن عسر المياه في منطقتك.

ضبط استهلاك الملح

تم تصميم غسالة الصحن للسماح بتعديل كمية الملح المستهلكة بناءً على صلاية الماء المستخدم. ويهدف هذا إلى تحسين وتخصيص مستوى استهلاك الملح.

يرجى اتباع الخطوات أدناه لتعديل استهلاك الملح.

1. ألق الباب، وقم بتشغيل الجهاز ؛

2. في غضون 60 ثانية بعد تشغيل الجهاز، اضغط على زر البرنامج "ح" لأكثر من 5 ثوانٍ للدخول إلى وضع إعداد ملين الماء.
3. اضغط على زر البرنامج "ح" مرة أخرى لتحديد الإعداد المناسب وفقًا لعسر المياه المحلي، سيتغير الإعداد بالتسلسل التالي: H4 -> H3 -> H5->H6->H1->H2->H3< ؛
4. بدون تشغيل في 5 ثوانٍ أو اضغط على زر الطاقة لإكمال الإعداد والخروج من وضع الإعداد.

WATER HARDNESS				Water softner level	Regeneration occurs every X program sequence 1)	Salt consumption (gram/cycle)
German dH	French fH	British Clarke	Mmol/l			
0 - 5	0 - 9	0 - 6	0 - 0.94	H1: Cloud Wash Light bright	No regeneration	0
6 - 11	10 - 20	7 - 14	1.0 - 2.0	H2: Rapid Light bright	10	9
12 - 17	21 - 30	15 - 21	2.1 - 3.0	H3: Cloud Wash, Rapid Light bright	5	12
18 - 22	31 - 40	22 - 28	3.1 - 4.0	H4: 90 min Light bright	3	20
23 - 34	41 - 60	29 - 42	4.1 - 6.0	H5: 90 min, Cloud Wash Light bright	2	30
35 - 55	61 - 98	43 - 69	6.1 - 9.8	H6: 90min, Rapid Light bright	1	60

$$dH=1.25 \text{ Clarke}=1.78^{\circ} fH= 0.178\text{mmol/l}$$

إعداد المصنع: H3

- 1) تستهلك كل دورة مع عملية التجديد 2.0 لتر إضافي من الماء، ويزداد استهلاك الطاقة بمقدار 0.02 كيلو واط في الساعة ويمتد البرنامج لمدة 4 دقائق.

وظيفة شطف مساعد والمنظفات


يتم تحرير مساعدات الشطف أثناء الشطف النهائي لمنع الماء من تشكيل قطرات على الأطباق الخاصة بك، والتي يمكن أن تترك البقع والشرائط. كما أنه يحسن التجفيف عن طريق السماح للمياه بلف الأطباق. تم تصميم غسالة الصحون الخاصة بك لاستخدام وسائل الشطف السائلة.

تحذير

استخدم أداة الشطف ذات العلامات التجارية لغسالة الصحون. لا تقم أبداً بملء موزع مساعدات الشطف بأي مواد أخرى (مثل عامل تنظيف غسالة الصحون والمنظفات السائلة). سيؤدي ذلك إلى تلف الجهاز.

متى يجب إعادة ملء أداة الشطف

يعتمد انتظام الموزع الذي يحتاج إلى إعادة التعبئة على عدد مرات غسل الأطباق وإعداد مساعد الشطف المستخدم.

سيضيء مؤشر مساعد الشطف المنخفض () عند الحاجة إلى مزيد من مساعد الشطف. لا تفرط في ملء موزع مساعدات الشطف.

وظيفة المنظف

المكونات الكيميائية التي يتكون منها المنظف ضرورية لإزالة وسحق وتوزيع جميع الأوساخ من غسالة الصحون. معظم المنظفات ذات الجودة التجارية مناسبة لهذا الغرض.

تحذير

الاستخدام السليم للمنظفات

استخدم فقط المنظفات المصنوعة خصيصاً للاستخدام في غسالات الأطباق. حافظ على المنظف طازجاً وجافاً. لا تملأ المنظف في الموزع حتى تكون جاهزاً لبدء تشغيل غسالة الصحون.

منظف غسالة الصحون يسبب التآكل! احتفظ بمنظف غسالة الصحون بعيداً عن متناول الأطفال.

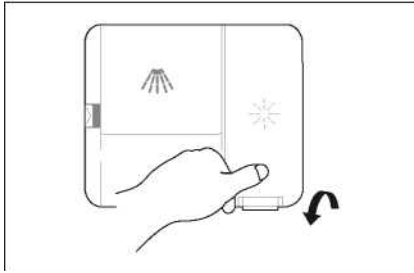
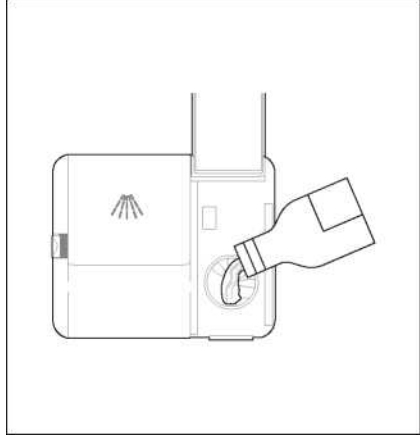


ملء خزان مساعدة الشطف

- يتم تحرير مساعدات الشطف أثناء الشطف النهائي لمنع الماء من تشكيل قطرات على الأطباق الخاصة بك، والتي يمكن أن تترك البقع والشرائط. كما أنه يحسن التجفيف عن طريق السماح للمياه بلف الأطباق. تم تصميم غسالة الصحون الخاصة بك لاستخدام وسائل الشطف السائلة.
1. أزل غطاء خزان الشطف الذي يرفع المقبض .
 2. صب مساعد الشطف في التوزيع مع الحرص على



3. اغلق الغطاء



ضبط خزان مساعد الشطف

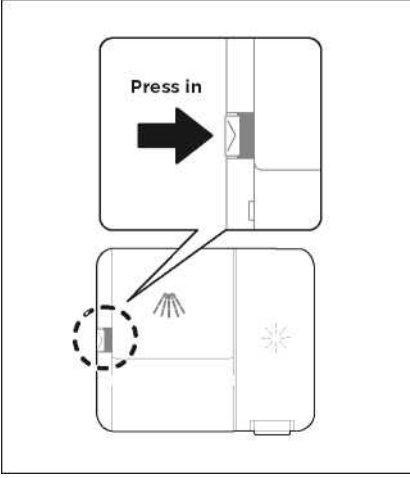
لتحقيق أداء تجفيف أفضل مع مساعدة شطف محدودة، تم تصميم غسالة الصحون لضبط الاستهلاك من قبل المستخدم. اتبع الخطوات التالية.

1. افتح الباب، وقم بتشغيل الجهاز
2. في غضون 60 ثانية بعد تشغيل الجهاز، اضغط على عقب البرنامج لأكثر من 5 ثوان، ثم اضغط على زر التأخير للدخول إلى الطراز المحدد، ويومض مؤشر مساعد الشطف بتردد 1 هرتز. (اضغط على زر التأخير مرة أخرى لضبط مستوى ملح الماء الناعم).
3. اضغط على زر البرنامج مرة أخرى لتحديد المجموعة المناسبة وفقًا لعاداتك، سيتغير الإعداد بالتسلسل التالي: d1->d2->d3->d4->d5->d3->d2->d3<.
4. كلما زاد العدد، زادت مساعدة الشطف التي تستخدمها غسالة الصحون.

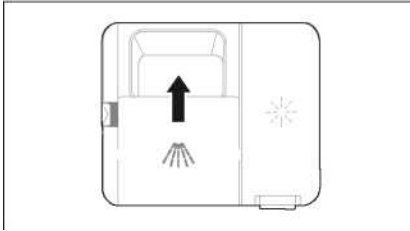
بدون تشغيل في 5 ثوانٍ أو اضغط على زر الطاقة لإكمال الضبط والخروج من وضع الإعداد.

مستوى مساعد الشطف	موضع المحدد
d1	ضوء غسيل سحابي ساطع
d2	ضوء سريع مشرق
d3	غسيل سحابي، ضوء سريع ساطع
d4	90 دقيقة ضوء مشرق
d5	90 دقيقة، ضوء سريع مشرق

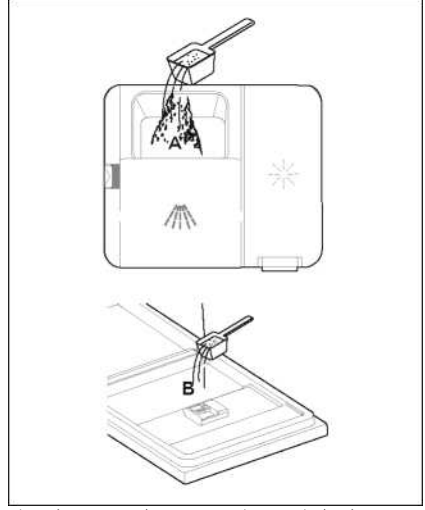
1. افتح الغطاء بالضغط على مزلاج تحرير t.



and then pressing is down



2. إضافة المنظفات إلى الحجرة الأكبر (أ) الرئيسية للحصول على نتيجة تنظيف أفضل، خاصة إذا كان لديك عناصر ترابية للغاية، صب كمية صغيرة من المنظف على الباب. سيتم تنشيط المنظف الإضافي خلال مرحلة ما قبل الغسيل.



3. اغلق الغطاء عن طريق تحريكه الى الامام ثم الضغط عليه لاسفل

ملاحظة

يرجى مراعاة توصيات الشركة المصنعة على عبوة المنظفات.

توفير الطاقة

1. يؤدي الشطف المسبق لأدوات المائدة إلى زيادة استهلاك المياه والطاقة ولا يوصى به.
2. عادة ما يستهلك غسل أدوات المائدة في غسالة الصحون المنزلية طاقة أقل من الماء في مرحلة الاستخدام مقارنة بغسل الصحون اليدوي عند استخدام غسالة الصحون المنزلية وفقاً للتعليمات.

بدء برنامج

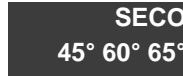
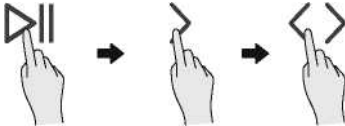
1. اسحب السلة السفلية والعلوية، وقم بتحميل الأطباق ودفعها للخلف.
2. يوصى بتحميل السلة السفلية أولاً، ثم السلة العلوية.
3. صب في المنظف.
4. أدخل القابس في المقبس. يشير مصدر الطاقة إلى الصفحة الأخيرة "المنتج المناسب". تأكد من تشغيل إمدادات المياه إلى الضغط الكامل.
5. أغلق الباب، واضغط على زر الطاقة.
5. اختر برنامجاً، سيتم تشغيل ضوء الاستجابة. ثم اضغط على زر بدء/إيقاف مؤقت، ستبدأ غسالة الصحون دورتها بعد بضع ثوانٍ.

تغيير دورة منتصف البرنامج

لا يمكن تغيير البرنامج إلا إذا تم تشغيله لفترة قصيرة فقط من الزمن، وإلا فقد يكون المنظف قد تم إطلاقه بالفعل أو تم بالفعل تصريف ماء الغسيل مع المنظف. إذا كان هذا هو الحال، يجب إعادة تعيين غسالة الصحون ويجب إعادة تعبئة موزع المنظفات. لإعادة ضبط غسالة الأطباق، اتبع الإرشادات التالية:

1. اضغط على زر بدء/إيقاف مؤقت لإيقاف الغسيل مؤقتاً.
2. اضغط على زر البرنامج "<" لأكثر من 3 ثوانٍ سيكون الجهاز في وضع اختيار البرنامج.
3. اضغط على زر البرنامج ">" أو "<" لتحديد البرنامج المطلوب.
4. اضغط على زر بدء/إيقاف مؤقت، ستبدأ غسالة الصحون بعد بضع ثوانٍ.

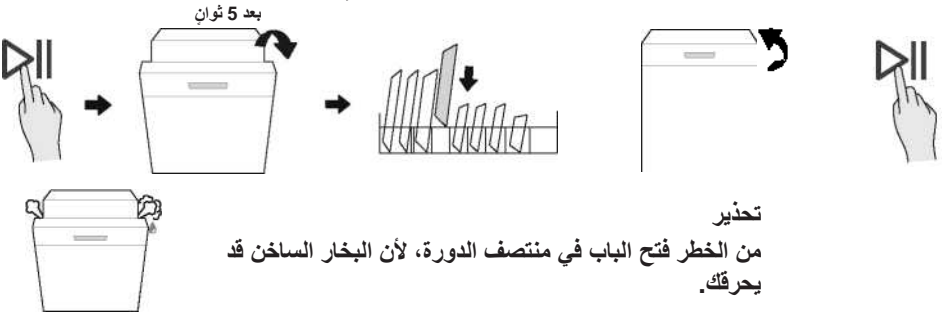
3 ثواني



هل نسيت إضافة طبق ؟

يمكن إضافة طبق منسي في أي وقت قبل فتح موزع المنظفات. إذا هذا هو الحال، اتبع التعليمات أدناه:

1. اضغط على زر بدء/إيقاف مؤقت لإيقاف الغسيل مؤقتاً.
2. بعد توقف أذرع الرش عن العمل، يمكنك فتح الباب تماماً.
3. أضف الأطباق المنسية.
4. أغلق الباب.
5. اضغط على زر بدء/إيقاف مؤقت، وستستمر غسالة الصحون في العمل بعد 10 ثوانٍ.



تحذير

من الخطر فتح الباب في منتصف الدورة، لأن البخار الساخن قد يحرقك.

إعداد التطبيق وتشغيله

قم بتنزيل تطبيق MSmarthome

في سوق التطبيقات (متجر Google Play، تطبيق Apple (المتجر)، ابحث عن "MSmarthome" وابحث عن تطبيق MSmarthome. قم بتنزيله وتثبيته على هاتفك. يمكنك أيضًا تنزيل التطبيق عن طريق مسح رمز الاستجابة السريعة أدناه.



التسجيل وتسجيل الدخول

افتح تطبيق MSmarthome، وأنشئ حسابًا جديدًا للبدء (يمكنك أيضًا التسجيل من خلال حساب تابع لجهة خارجية). إذا كان لديك حساب موجود بالفعل، فاستخدم الحساب لتسجيل الدخول.

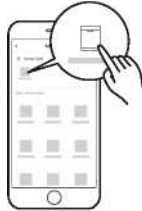


قم بتوصيل أجهزتك بـ MSmarthome

1. يرجى التأكد من أن هاتفك المحمول متصل بشبكة لاسلكية. إذا لم يكن الأمر كذلك، فانتقل إلى الإعدادات وقم بتمكين الشبكات اللاسلكية والبلوتوث.
2. يرجى تشغيل أجهزتك.
3. افتح تطبيق MSmarthome على هاتفك.
4. إذا ظهرت رسالة "الأجهزة الذكية المكتشفة في مكان قريب"، فانقر لإضافتها.



5. إذا لم تظهر رسالة، فحدد "+" على الصفحة وحدد جهازك في قائمة الأجهزة القريبة المتاحة. إذا لم يكن جهازك مدرجًا، فيرجى إضافة جهازك يدويًا حسب فئة الجهاز وطرز الجهاز.



6. قم بتوصيل جهازك بالشبكة اللاسلكية وفقًا للتعليمات الواردة في التطبيق. إذا فشل الاتصال، يرجى اتباع التعليمات التي يقدمها التطبيق لمواصلة العملية.

• ملاحظة

1. تأكد من تشغيل أجهزتك.
2. احتفظ بهاتفك المحمول قريبًا بما يكفي من جهازك عند توصيل جهازك بالشبكة.
3. قم بتوصيل هاتفك المحمول بالشبكة اللاسلكية في المنزل، وتأكد من معرفة كلمة مرور الشبكة اللاسلكية.
4. تحقق مما إذا كان جهاز التوجيه اللاسلكي الخاص بك يدعم نطاق 2.4 جيجاهرتز وقم بتشغيله. إذا لم تكن متأكدًا مما إذا كان جهاز التوجيه يدعم نطاق 2.4 جيجاهرتز، فيرجى الاتصال بالشركة المصنعة لجهاز التوجيه.
5. لا يمكن للجهاز الاتصال بالشبكة اللاسلكية التي تتطلب المصادقة، وعادة ما يظهر في الأماكن العامة مثل الفنادق والمطاعم وما إلى ذلك. الرجاء الاتصال بشبكة لاسلكية لا تتطلب المصادقة.
6. قم بإيقاف تشغيل وظيفة WLAN+ (Android) أو WLAN Assistant (iOS) لهاتفك
7. يرجى النقر فوق "+" في الصفحة الرئيسية للتطبيق، وإضافة جهازك مرة أخرى حسب فئة الجهاز وطرزه وفقًا للإرشادات الموجودة في التطبيق.

