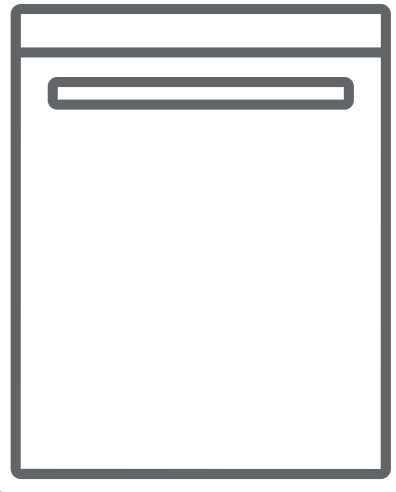




الجلابة

دليل المستخدم

EV-DW10143DX



شكرًا لك لاختيارك هذا المنتج

يحتوي دليل المستخدم هذا على معلومات هامة عن السلامة، وإرشادات لمساعدتك في تشغيل جهازك وصيانته. يُرجى أخذ الوقت الكافي لقراءة دليل المستخدم هذا قبل استخدام جهازك والاحتفاظ بهذا الدليل للرجوع إليه في المستقبل.

الرمز	النوع	المعنى
	تحذير	خطر حدوث إصابة خطيرة أو الوفاة
	خطر التعرض لصدمة كهربائية	خطر التعرض لجهد كهربائي خطير
	الحريق	تحذير: خطر الحريق / مواد قابلة للاشتعال
	تنبيه	خطر الإصابة أو الإضرار بالممتلكات
	هام / تنبيه	تشغيل النظام بطريقة صحيحة

المحتويات

4	1. تعليمات السلامة
4	1.1. تحذيرات السلامة العامة
4	1.2. تحذيرات التركيب
5	1.3. أثناء الاستخدام
7	2. التركيب
7	2.1. وضع الغسالة
7	2.2. توصيل المياه
7	2.3. خرطوم منفذ المياه
8	2.4. خرطوم التصريف
8	2.5. التوصيل الكهربائي
8	2.6. تثبيت الغسالة أسفل رف الحوض
10	3. المواصفات الفنية
10	3.1. الشكل العام
10	3.2. المواصفات الفنية
12	4. إعداد الغسالة للاستخدام
12	4.1. تحضير غسالة الأطباق للاستخدام لأول مرة
12	4.2. استخدام الملح
12	4.3. تعبئة الملح
13	4.4. شريط الاختبار
13	4.5. جدول عسر الماء
13	4.6. نظام منعم المياه
13	4.7. الإعداد
13	4.8. استخدام المنظف
14	4.9. ملء المنظف
14	4.10. استخدام المنظفات المركبة
14	4.11. استخدام مادة مساعد الشطف
14	4.12. ملء مادة مساعد الشطف وضبط الإعدادات
17	5. تحميل رسالة الأطباق
17	5.1. التوصيات
21	5.2. حمولات السلة البديلة
22	6. جدول البرنامج
23	7. لوحة التحكم
26	8. التنظيف والصيانة
26	8.1. تنظيف الغسالة والفلاتر
26	8.2. أذرع الرشاش
26	8.3. مضخة الصرف
27	9. اكتشافا فل خطاء

1. تعليمات السلامة

1.1. تحذيرات السلامة العامة

اقرأ هذه التعليمات بعناية قبل استخدام جهازك واحتفظ بهذا الدليل للرجوع إليه في المستقبل.

⚠ يرجى التحقق من تغليف جهازك قبل التثبيت والسطح الخارجي للجهاز بمجرد إزالة العبوة. لا تقم بتشغيل الجهاز إذا كانت تظهر عليه علامات التلف أو إذا تم فتح العبوة.

مواد التغليف تحمي جهازك من أي ضرر قد يحدث أثناء النقل. مواد التعبئة والتغليف صديقة للبيئة حيث يمكن إعادة تدويرها. استخدام المواد المعاد تدويرها يقلل من استهلاك المواد الخام ويقلل من إنتاج النفايات.

⚠ يمكن للأطفال البالغين من العمر 8 سنوات فما فوق تشغيل هذه الغسالة ويمكن للأشخاص الذين يعانون من ضعف القدرات البدنية والحسية والعقلية أو نقص في الخبرة والمعرفة استخدام هذه الغسالة فقط تحت الإشراف أو إذا كانوا على علم بتعليمات استخدام الغسالة بطريقة آمنة ويفهمون الأخطار التي قد تنتج عنها. لا ينبغي السماح للأطفال باللعب بالجهاز.

⚠ قم بإزالة العبوة واحتفظ بها بعيداً عن متناول الأطفال.

⚠ تُحفظ المنظفات ومواد الشطف بعيداً عن متناول الأطفال.

⚠ قد تكون هناك بقايا متبقية في الغسالة بعد انتهاء عملية الغسيل. أبعد الأطفال عن الغسالة عندما تكون مفتوحة.

⚠ هذا الجهاز ليس معداً للاستخدام بواسطة أشخاص (بما فيهم الأطفال) ذوي قدرات جسمانية وحسية وفكرية منخفضة ، أو نقص في الخبرة والمعرفة ، ما لم تكن قد أعطيت لهم المراقبة أو التعليمات التمكّلة باستخدام الجهاز بواسطة شخص مسؤول عن سلامتهم

⚠ ينبغي مراقبة الأطفال لضمان أنهم لا يعلّبوا بالجهاز.

1.2. تحذيرات التركيب

اختر مكاناً مناسباً وآمناً لتركيب الغسالة.

يجب استخدام قطع غيار أصلية فقط في الغسالة .

⚠️⚡️ افصل الغسالة قبل التركيب.

⚠️ لا يجب تركيب الغسالة إلا من قبل وكيل خدمة معتمد. قد يؤدي التركيب من قبل أي شخص آخر غير الوكيل المعتمد إلى إلغاء الضمان الخاص بك.

⚠️ تأكد من أن نظام المنصهر الكهربائي للباب موصلاً وفقاً للإرشادات.

⚠️ يجب أن تطابق جميع التوصيلات الكهربائية القيم الموجودة على اللوحة.

⚠️⚡️ تأكد من أن الغسالة غير موضوعة على كابل الإمداد بالطاقة الكهربائية.

⚠️ لا تستخدم مطلقاً سلكاً للتطويل أو مقبس متعدد الوصلات.

⚠️ يجب أن يكون القابس في مكان يمكن الوصول إليه بعد الانتهاء من تركيب الغسالة.

• بعد الانتهاء من التركيب قم بتشغيل الغسالة للمرة الأولى بدون تحميل.
⚠️⚡️ يتعين ألا تكون الغسالة متصلة بالتيار الكهربائي أثناء التركيب والوضع.

⚠️ استخدم دائماً القابس العازل للكهرباء المرفق بغسالتك.

⚠️⚡️ في حالة تلف الكابل الكهربائي، يجب استبداله بواسطة كهربائي مؤهل فقط.

قم بتوصيل الخرطوم مباشرة بصنبور المياه. يجب أن يكون ضغط الصنبور 0.03 ميغا باسكال كحد أدنى و 1 ميغا باسكال على أقصى تقدير. إذا تجاوز الضغط قيمة 1 ميغا باسكال، يجب تركيب صمام تنفيس بين الوصلة.

1.3. أثناء الاستخدام

هذه الغسالة مخصصة للاستخدام المنزلي، ولا تستخدمها لأي أغراض أخرى. استخدامهما لأغراض تجارية سوف يلغي الضمان.

⚠ لا تقف أو تجلس أو تضع حمولات على باب غسالة الأطباق المفتوح.

⚠ استخدم فقط المنظفات ومساعدات الشطف المنتجة

خصيصاً لغسالات الأطباق. شركتنا ليست مسؤولة عن أي ضرر قد يحدث بسبب سوء الاستخدام.

⚠ لا تشرب الماء الخارج من الغسالة.

⚠ بسبب خطر الانفجار، لا تضع في جزء الغسل بالغسالة أي مواد كيميائية مذيبة.

تأكد من أن الأواني البلاستيكية مقاومة للحرارة قبل وضعها في الغسالة.

⚠ ضع فقط العناصر المناسبة لغسالة الأطباق في الغسالة، واحرص على

عدم ملء السلال بشكل زائد.

⚠ لا تفتاح لباب أثناء تشغيل الجهاز، فقد ينسكب الماء الساخن.

تضمن أجهزة السلامة توقف الغسالة عن العمل في حالة فتح الباب.

⚠ لا يتعين ترك باب الغسالة مفتوحًا. فقد يتسبب ذلك في وقوع حوادث.

⚠ ضع السكاكين والأشياء الحادة الأخرى في سلة أدوات المائدة في وضع تكون الشفرة متجهة فيه لأسفل.

⚡⚠ بالنسبة للطرز المزودة بنظام فتح الباب التلقائي، عندما يكون خيار توفير الطاقة مفعلاً، سيفتح الباب في نهاية البرنامج. لمنع تلف غسالة الأطباق، لا تحاول غلق الباب لمدة دقيقة واحدة بعد فتحه. للتجفيف الفعال، اترك الباب مفتوحًا لمدة 30 دقيقة بعد انتهاء البرنامج. لا تقف في مواجهة الباب بعد سماع صوت إشارة الفتح الأوتوماتيكي.

⚠ عند حدوث عطل يجب إجراء الإصلاحات اللازمة بواسطة شركة خدمة معتمدة فقط، وإلا فسيكون يزول الضمان.

⚡⚠ قبل إجراء أعمال الإصلاح، يجب فصل الغسالة عن مصدر التيار الكهربائي. لا تشد الغسالة من الكابل لفصلها عن الكهرباء. أغلق صنبور المياه.

🖐 سينتج عن التشغيل بجهد منخفض انخفاض مستويات الأداء.

⚠ لأسباب تتعلق بالسلامة، افصل القابس بمجرد انتهاء عمل البرنامج.

⚡⚠ تجنبًا للتعرض لصدمة كهربائية، لا تفصل الغسالة بأيدي مبتلة.

⚡⚠⚠ شد القابس لفصل الجهاز عن التيار الكهربائي، ولا تسحب السلك مطلقًا.

في حالة تلف سلك التغذية ، يجب استبداله بمعرفة الصانع أو وكيله أو شخص مؤهل بنفس الدرجة وذلك تجنبًا للأخطار

هذا الجهاز مخصص للاستخدام في المنزل والتطبيقات المماثلة مثل:

مناطق مطبخ الموظفين في المحلات التجارية والمكاتب وبيئات العمل الأخرى.

منازل المزرعة.

من قبل العملاء في الفنادق والموتيلات والبيئات السكنية الأخرى.

بيئات من نوع المبيت والإفطار.

2. التركيب

2.1. وضع الغسالة

عند وضع الغسالة، ضعها في منطقة يمكن فيها تحميل الأطباق وتفرغها بسهولة. لا تضع الغسالة في منطقة تقل درجة الحرارة المحيطة فيها عن 0 درجة مئوية.

اقرأ جميع التحذيرات الموجودة على العبوة قبل وضعها ووضع الغسالة في موضعها.

ضع الغسالة بالقرب من صنوبر مياه ومصرف المياه. ضع في اعتبارك أنه لن يتم تغيير التوصيلات بمجرد وضع الغسالة في موضعها.

لا تمسك الغسالة من بابها أو لوحاتها.

اترك مسافة كافية حول الغسالة للسماح بسهولة الحركة عند التنظيف.

تأكد من أن خرطوم المياه التي تمتد الغسالة بالمياه والتي تصرف المياه غير مضغوطة عند وضع الغسالة في مكانها، وتأكد أيضاً من عدم وضع الغسالة فوق كابلات الكهرباء.

اضبط القدمين بحيث تكون الغسالة مستوية ومتوازنة. يجب وضع الغسالة على أرض مستوية وإلا فإنها ستكون غير مستقرة ولن يغلق باب الغسالة بشكل صحيح.

2.2. توصيل المياه

نوصي بتركيب فلتر في مصدر إمداد المياه لمنع تلف جهازك جراء التلوث (الرمال والصدأ وما إلى ذلك) من الشبكة الداخلية. سيساعد هذا أيضاً في منع تكون الأصفرار وتكوين الرواسب بعد الغسيل.

لاحظ الطباعة على خرطوم مدخل المياه!

إذا تم تمييز الطرز بـ 25 درجة مئوية، فقد تكون درجة حرارة الماء كحد أقصى 25 درجة مئوية (الماء

البارد).

لجميع الطرز:

يفضل استخدام الماء البارد؛ الماء الساخن بحد أقصى 60 درجة مئوية.

2.2. خرطوم الإمداد بالمياه

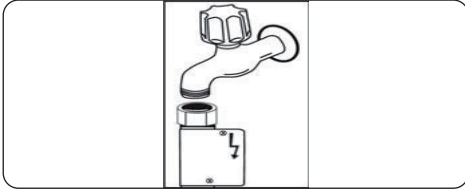


تحذير: استخدم خرطوم منفذ المياه الجديد المرفق بالغسالة، ولا تستخدم خرطوم الغسالة القديم.

تحذير: قم بتشغيل المياه من خلال الخرطوم الجديد قبل التوصيل.

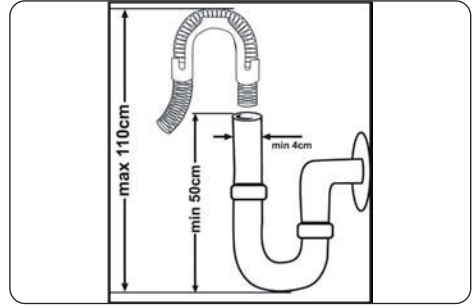
تحذير: قم بتوصيل الخرطوم مباشرة بصنوبر المياه. يجب أن يكون ضغط الصنوبر 0.03 ميجا باسكال كحد أدنى و 1 ميجا باسكال على أقصى تقدير. إذا تجاوز الضغط قيمة 1 ميجا باسكال، يجب تركيب صمام تنفيس بين الوصلة.

تحذير: بعد إجراء التوصيلات قم بتشغيل الصنوبر بالكامل وتحقق من عدم وجود تسريب في المياه. قم دائمًا بإغلاق صنوبر إدخال الماء بعد انتهاء برنامج الغسيل.



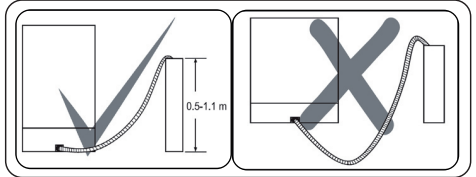
يتوفر صنوبر ماء Aquastop مع بعض الطرز. لا تتلفه أو تستخدمه بشكل يسبب له الألتواء أو اللي.

2.4. خرطوم التصريف



قم بتوصيل خرطوم صرف المياه بفتحة صرف المياه مباشرة أو بسدادة منفذ الحوض. يجب أن يكون هذا التوصيل على بعد 50 سم على الأقل و 110 سم من الأرضية التي توضع عليها غسالة الأطباق.

هام: لن يتم غسل العناصر بشكل صحيح إذا تم استخدام خرطوم تصريف أطول من 4 أمتار.



2.5. التوصيل الكهربائي

تحذير: تم ضبط جهازك للعمل بجهد 220-240 فولت. إذا كان جهد مصدر جهد التيار الكهربائي لجهازك يبلغ 110 فولت، فقم بتوصيل محول جهده 110/220 فولت و 3000 وات بين طرفي التوصيل الكهربائي.

تحذير: قم بتوصيل المنتج بمنفذ أرضي محمي بمنصهر يتوافق مع القيم الموضحة في «جدول» المواصفات الفنية».

القابس الأرضي الخاص بالجهاز يجب توصيله بمخرج مؤرض مزود بجهد و تيار مناسبين.

في حالة عدم وجود وصلة تأريض، يجب أن يقوم كهربائي معتمد بتركيب وصلة التأريض. في حالة الاستخدام بدون تركيب وصلة تأريض، فإننا لن نتحمل أي مسؤولية عن أي خسارة في الاستخدام قد تحدث.

تحذير: قد يشتمل القابس الموجود في هذا الجهاز على مصهر 13 أمبير بحسب البلد المستهدف. (على سبيل المثال المملكة المتحدة، والسعودية)

2.6. تثبيت الغسالة أسفل الرف

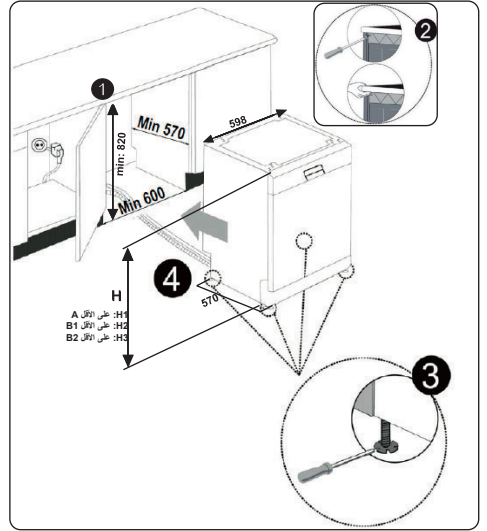
إذا كنت ترغب في تركيب الغسالة تحت المنضدة، فيجب أن تكون هناك مساحة كافية للقيام بذلك ويجب أن تكون توصيلات السباكة مناسبة للقيام بذلك (1). إذا وجدت أن المساحة الموجودة تحت الرف مناسبة لتركيب الغسالة، قم بإزالة سطح التشغيل كما هو موضح في الشكل (2).

تحذير: يجب أن يكون سطح التشغيل، الذي سيتم وضع الغسالة تحته، مستقرًا لمنع حدوث اختلال في التوازن. يجب إزالة اللوحة العلوية لغسالة الأطباق لتناسب الغسالة الموجودة أسفل سطح التشغيل.

لإزالة اللوحة العلوية، اخلع المسامير التي تثبتها، الموجودة في الجزء الخلفي من الغسالة. بعد ذلك ادفع اللوحة مسافة 1 سم من الأمام نحو الخلف، ثم ارفعها. أضبط أقدام الغسالة وفقاً لدرجة ميل الأرضية (3).

قم بمواءمة غسالتك عن طريق دفعها أسفل المنضدة مع الحرص على عدم سحق أو ثني الخراطيم (4).

تحذير: بعد إزالة اللوحة العلوية لغسالة الأطباق، يجب وضع الغسالة في مساحة معينة بالأبعاد الموضحة في الشكل أدناه.



B		A	
B ₂	B ₁	كل المنتجات	
835 ملم	830 ملم	820 ملم	ارتفاع المنتج (±2 ملم)

A: إذا لم يكن هناك لباد في الجزء العلوي من يجب أن تأخذ في الاعتبار هذه القيمة لارتفاع المنتج.

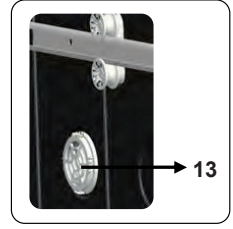
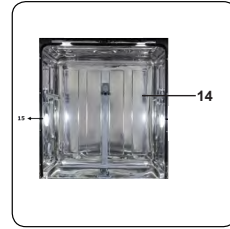
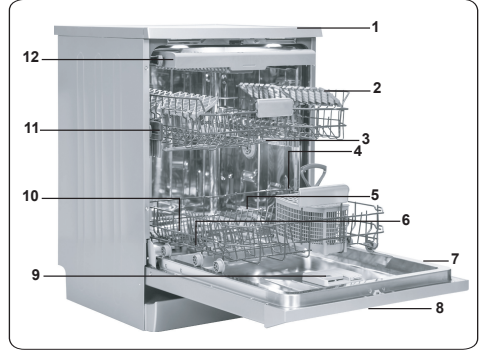
B1: إذا لم يكن هناك لباد في الجزء العلوي من المنتج ذي السلة الثانية؛ يجب أن تأخذ في الاعتبار هذه القيمة لارتفاع المنتج.

B2: إذا لم يكن هناك لباد في الجزء العلوي من المنتج ذي السلة الثالثة؛ يجب أن تأخذ في الاعتبار هذه القيمة لارتفاع المنتج.

3. المواصفات الفنية

3.2. المواصفات الفنية

السعة	14 طقم أدوات المائدة
الأبعاد	
الارتفاع	850 (مم)
العرض	598 (مم)
العمق	598 (مم)
الوزن الصافي	48,300 كجم
جهد التشغيل/ التردد	220-240 فقط 50 هرتز،
التيار الكلي	10 (أمبير)
الطاقة الكلية	1900 (وات)
ضغط أنابيب المياه	الحد الأقصى: 1 (ميجاباسكال) الحد الأدنى: 0.03 (ميجاباسكال)



3.1. الشكل العام

1. سطح التشغيل
2. السلة العلوية مع الحوامل
3. ذراع الرشاش العلوي
4. السلة السفلية
5. ذراع الرشاش السفلي
6. الفلاتر
7. بطاقة التصنيف
8. لوحة التحكم
9. موزع مادة الشطف المساعدة والمنظف
10. موزع المسحوق
11. مزلاج حامل السلة العلوية
12. سلة أدوات المائدة السفلية
13. وحدة التجفيف التريو: يوفر هذا النظام تجفيف أفضل للأطباق.
14. بفضل المصباح الذي يوفر أربعة مصادر للضوء من ثلاثة أسطح ، يمكنك وضع الأطباق وتفريغها بسهولة أكبر ..

إعادة التدوير

تتكون بعض مكونات الغسالة والتغليف من مواد قابلة لإعادة التدوير.

يوجد على الأجزاء البلاستيكية علامات بالاختصارات الدولية التالية: (<PP>، <PE>، إلخ)

تتكون أجزاء الكرتون من ورق معاد تدويره. يمكن وضعها في حاويات النفايات الورقية لإعادة التدوير.

يجب التخلص من المواد غير المناسبة للنفايات المنزلية في مراكز إعادة التدوير.

اتصل بمركز إعادة التدوير المعني للحصول على معلومات حول التخلص من المواد المختلفة.

التغليف والبيئة

مواد التغليف تحمي جهازك من أي ضرر يمكن أن يحدث أثناء النقل. مواد التعبئة والتغليف صديقة للبيئة حيث يمكن إعادة تدويرها. استخدام المواد المعاد تدويرها يقلل من استهلاك المواد الخام وبالتالي يقلل من إنتاج النفايات.

إعلان المطابقة CE

نعلم أن منتجاتنا تفي بالتوجيهات والقرارات واللوائح الأوروبية المعمول بها والمتطلبات المدرجة في المعايير المشار إليها.

التخلص من غسالتك القديمة

يشير الرمز الموجود على المنتج أو على عبوته إلى أنه لا يجوز التعامل مع هذا المنتج كنفايات منزلية. وبدلاً من ذلك يجب تسليمها إلى نقطة التجميع المناسبة لإعادة تدوير المعدات الكهربائية والإلكترونية. من خلال التأكد من التخلص من هذا المنتج بشكل صحيح، فإنك تساعد في منع الآثار السلبية المحتملة على البيئة وصحة الإنسان، والتي قد تنتج بخلاف ذلك عن معالجة النفايات غير المناسبة لهذا المنتج. لمزيد من المعلومات التفصيلية حول إعادة تدوير هذا المنتج، يرجى الاتصال بمكتب المدينة المحلي أو خدمة التخلص من النفايات المنزلية أو المتجر الذي تم شراء المنتج منه.



4. قبل استخدام الجهاز

4.1. تحضير غسالة الأطباق للاستخدام لأول مرة

تأكد من أن مواصفات أسلاك الكهرباء وأنابيب المياه تتوافق مع القيم الموضحة في تعليمات التركيب الخاصة بالغسالة.

أخرج كل مواد التغليف الموجودة داخل الغسالة.

اضبط مستوى منعم المياه.

املا صندوق الشطف.

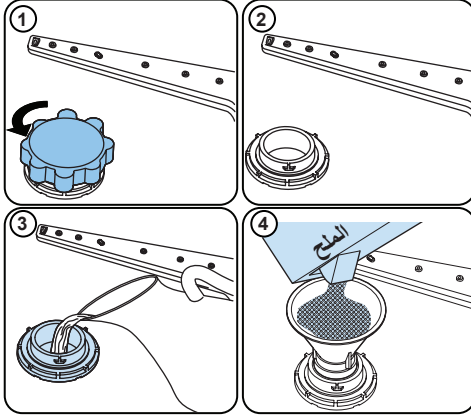
4.2. استخدام الملح (إن وجد)

للحصول على وظيفة غسيل جيدة، تحتاج غسالة الأطباق إلى مياه أقل كلسية. وإلا فإن بقايا الكلس ستظل عالقة بالأطباق والمكونات الداخلية. وسيؤثر ذلك سلباً على أداء الغسالة والتجفيف والتلميع. وعندما تمر المياه عبر نظام المنعم، فإن الأيونات التي تشكل الصلابة يتم إزالتها من المياه، وبالتالي تصل المياه إلى مستوى النعومة المطلوبة للحصول على أفضل نتائج غسيل. ووفقاً لمستوى صلابة المياه الداخلة للغسالة، فإن تلك الأيونات التي تزيد من صلابة المياه ستتراكم بسرعة داخل نظام المنعم. وبالتالي يجب تجديد نظام المنعم حتى يتم تشغيل بنفس الكفاءة والأداء خلال دورة الغسيل التالية. ولهذا الغرض، يستخدم ملح غسالة الأطباق.

لا يمكن استخدام الملح للجهاز إلا الملح الخاص بغسالة الأطباق لتليين المياه. لا تستخدم أي نوع من الأملاح صغيرة الحبيبات أو الأملاح الناعمة التي يمكن إذابتها بسهولة. يمكن أن يتسبب استخدام أي نوع آخر من الملح في إتلاف جهازك.

4.3. ملء الملح (إن وُجد)

لإضافة الملح افتح غطاء حجرة الملح بتدويرها عكس اتجاه حركة عقارب الساعة. (1) (2) عند الاستخدام لأول مرة، املا الصندوق بمقدار 1 كجم من الملح والماء (3) حتى يصل إلى منسوب الزيادة. يمكن استخدام قمع (4)، إذا توفر، لتسهيل عملية الملء. استبدل الغطاء وأغلقه. بعد كل 20-30 دورة، أضف الملح إلى جهازك حتى يمتلئ (حوالي 1 كجم).



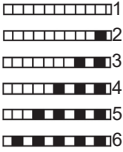


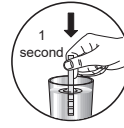

املا حجرة الملح بالماء في المرة الأولى فقط التي تملأ فيها حجرة الملح.

استخدم الملح X1 المنتج خصيصاً للاستخدام في غسالة الأطباق.

عندما تبدأ في تشغيل غسالة الأطباق، تمتلئ صندوق الملح بالماء، لذلك ضع الملح المنعم قبل بدء تشغيل الجهاز.

إذا زاد الملح المنعم عن الحد ولم تقم بتشغيل الجهاز على الفور، فقم بتشغيل برنامج غسل قصير لحماية جهازك من التآكل.

4.4. شريط الاختبار

اضبط مستوى عسر المياه في غسالتك.	انتظر (لمدة دقيقة واحدة)	هر الشريط.	حافظ على وضع الشريط في الماء (لمدة ثانية واحدة)	مرر المياه من خلال الصنبور (لمدة دقيقة واحدة)
				

ملاحظة: يكون المستوى معيَّنًا على 3 كأعداد افتراضي. إذا كانت المياه مياه آبار أو لها مستوى عسر أعلى من 90 dF (درجة عسر فرنسية)، فحن توصيك باستخدام مرشح وأجهزة تنقية.

4.5. جدول عسر الماء

المستوى	الألمانية dH	الفرنسية dF	البريطانية dE	المؤشر
1	0-5	0-9	0-6	تري L1 على الشاشة.
2	6-11	10-20	7-14	تري L2 على الشاشة.
3	12-17	21-30	15-21	تري L3 على الشاشة.
4	18-22	31-40	22-28	تري L4 على الشاشة.
5	23-31	41-55	29-39	تري L5 على الشاشة.
6	32-50	56-90	40-63	تري L6 على الشاشة.

4.6. نظام منع المياه

تأتي غسالة الأطباق مزودة بمنعم يقلل عسر أنابيب تزويد المياه الرئيسية. لمعرفة مستوى عسر مياه الصنبور الخاص بك، اتصل بشركة المياه التي تتبعها أو استخدم شريط الاختبار (إن وجد).

اضغط باستمرار على مفتاح البرنامج لمدة 3 ثوانٍ على الأقل بعد تشغيل الغسالة مباشرة.

حرّر زر البرنامج عندما يظهر «SL» على الشاشة. سيتم عرض آخر مستوى للضبط.

اضغط على زر البرنامج لضبط المستوى المطلوب. سيزداد المستوى في كل مرة عند الضغط على زر البرنامج. إذا ضغطت على زر البرنامج مرة أخرى بعد الوصول إلى المستوى 6، فستعود الغسالة إلى المستوى 1.

يمكنك إيقاف تشغيل الغسالة بالضغط على زر التشغيل / الإيقاف لحفظ آخر مستوى محدد لعسر المياه.

اضغط على زر التشغيل/الإيقاف لتشغيل الغسالة.

اضغط باستمرار على مفتاح البرنامج لمدة 5 ثوانٍ على الأقل بعد تشغيل الغسالة مباشرة.

4.8. استخدام المنظف

• شغل الغسالة من خلال الضغط على زر التشغيل/الإيقاف.

اضغط على زر التأجيل لمدة 3 ثوانٍ على الأقل فورًا بعد تشغيل الغسالة.

• حرّر زر التأجيل عندما يظهر «SL». بعد ذلك، سيتم عرض آخر مستوى للضبط.

اضغط على زر نصف الحمل لضبط المستوى المطلوب. كل ضغط على زر نصف الحمل تزيد/تقلل المستوى. بمجرد الوصول إلى المستوى 6، تعود الضغطة التالية إلى المستوى 1 أو العكس.

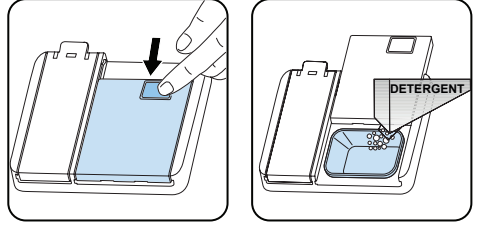
• يتم حفظ آخر مستوى محدد لعسر الماء في الذاكرة من خلال إيقاف تشغيل الغسالة باستخدام زر التشغيل/إيقاف التشغيل (On/Off).

انظر تعليمات الشركة المصنعة للمنظف للحصول على مزيد من المعلومات.

4.9. ملء المنظف

ادفع المزلاج لفتح الموزع واسكب المنظف.

أغلق الغطاء واضغط عليه حتى يتم تثبيته في مكانه. تجنب إعادة تعبئة الموزع قبل بدء كل برنامج. إذا كانت الأطباق متسخة بشدة، فضع منظفًا إضافيًا في صندوق منظف الغسل الأولي.



4.10. استخدام الأقراص 1*3

يجب استخدام هذه المنتجات وفقًا لتعليمات الشركة المصنعة. لا تضع الأقراص 1*3 في الجزء الداخلي أو سلة أدوات المائدة.

لا تحتوي الأقراص 1*3 على المنظفات فحسب، بل تحتوي أيضًا على مادة شطف مساعدة، ومواد الملح البديلة، ومكونات إضافية تعتمد على التركيبة.

ننصحك بعدم استخدام الأقراص 1*3 المركبة في البرامج القصيرة. يُرجى استخدام المنظفات المسحوقة بدلًا من ذلك.

إذا واجهت مشكلات عند استخدام الأقراص 1*3 فيرجى الاتصال بالشركة المصنعة للمنظف.

عند التوقف عن استخدام الأقراص 1*3 تأكد من ضبط مستوى عسر المياه ومادة الشطف المساعدة على المستوى الصحيح.

4.11. استخدام مادة مساعد الشطف

يساهم مساعد الشطف على تجفيف الأطباق بدون خطوط وبقع. يلزم استخدام مادة مساعد الشطف للحصول على أوعية خالية من التلطيخ وزجاج نظيف. يتم تحرير مساعد الشطف تلقائيًا أثناء مرحلة الشطف الساخن. إذا كان إعداد جرعة مساعد الشطف منخفضًا جدًا، تبقى البقع البيضاء على الأطباق والأطباق لا تجف وتنظف.

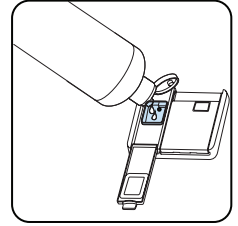
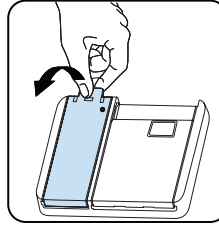
إذا ضبطت كمية مادة الشطف على مستوى مرتفع جدًا، يمكنك رؤية طبقات من الخدوش على الأطباق والأكواب.

4.12. ملء مادة مساعد الشطف وضبط الإعدادات

ولملء صندوق مادة مساعد الشطف، افتح غطاء صندوق مادة مساعد الشطف. املا الصندوق بمادة مساعد الشطف إلى أقصى مستوى ثم اغلق الغطاء. احرص على عدم الملاء الزائد لحجيرة مادة مساعد الشطف وامسح أي انسكابات.

ولتغيير مستوى مادة مساعد الشطف، اتبع الخطوات التالية قبل تشغيل الغسالة:

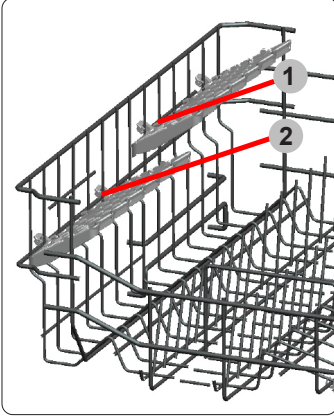
- قم بإيقاف تشغيل الغسالة من خلال الضغط على زر التشغيل/إيقاف التشغيل (On/Off).
 - اضغط على زر التأجيل لمدة 5 ثوانٍ على الأقل فوراً بعد تشغيل الغسالة.
 - حرر زر التأجيل عندما يظهر «rA». يتبع إعداد مستوى مادة مساعد الشطف إعداد مستوى عسر المياه. بعد ذلك، سيتم عرض آخر مستوى للضبط.
 - اضبط المستوى بالضغط على زر نصف الحمل.
 - قم بإيقاف تشغيل الغسالة لحفظ الإعداد.
 - إعداد المصنع هو "4".
- في حالة عدم تجفيف الأطباق بشكل صحيح أو احتوائها على بقع، ارفع المستوى. إذا تكونت بقع زرقاء على الأطباق، فأخفض المستوى.



المستوى	كمية مادة الشطف المساعدة	شاشة العرض
1	لم تُستخدم مادة الشطف المساعدة	يظهر مؤشر r1 على الشاشة
2	تُستخدم كمية واحدة	يظهر مؤشر r2 على الشاشة.
3	تُستخدم كميتان.	يظهر مؤشر r3 على الشاشة
4	تُستخدم 3 كميات.	يظهر مؤشر r4 على الشاشة
5	تُستخدم 4 كميات.	يظهر مؤشر r5 على الشاشة

5. تحميل غسالة الأطباق

تتيح الرفوف القابلة لتعديل الارتفاع إمكانية وضع الأكواب والكؤوس فوق الرفوف أو أسفلها. يمكن ضبط الرفوف على ارتفاعين مختلفين. يمكن أيضاً وضع أدوات المائدة والأواني على الرفوف بشكل أفقي.



سلة أدوات المائدة السفلية

تم تصميم سلة أدوات المائدة العلوية لوضع أدوات المائدة والأواني الكبيرة والصغيرة.

للحصول على أفضل النتائج، اتبع إرشادات التحميل هذه. إن تحميل غسالة الصحون المنزلية حتى السعة المحددة من قبل الشركة المصنعة سيسهم في توفير الطاقة والمياه.

يؤدي الشطف اليدوي لعناصر أدوات المائدة إلى زيادة استهلاك المياه والطاقة ولا يُنصح به. يمكنك وضع الأكواب، والكؤوس، والكؤوس ذات السيقان، والأطباق الصغيرة، والأوعية، وما إلى ذلك في السلة العلوية. لا تسند الأكواب الطويلة على بعضها البعض ولا فستظل ثابتة وربما تتلف. عند وضع أكواب وكؤوس ذات قاعدة طويلة، اجعلها تستند على حافة السلة، أو الرف وليس على أشياء أخرى.

ضع جميع الحاويات مثل الكؤوس والأكواب والأواني في غسالة الصحون بحيث تكون الفتحة متجهة لأسفل وإلا فقد يتجمع الماء على الأشياء.

إذا كان هناك سلة أدوات المائدة، يوصى باستخدام شبكة أدوات المائدة للحصول على أفضل النتائج.

ضع جميع الأواني الكبيرة (القدور والمقالي والأغطية والأطباق والأوعية وغيرها) والأشياء المتسخة جداً في الرف السفلي.

ينبغي عدم وضع الأطباق وأدوات المائدة فوق بعضها.



تحذير: احرص على تجنب اعتراض دوران أذرع الرش.



تحذير: بعد التحميل، تأكد من أن الأطباق لا تمنع فتح موزع المنظف.

1.1 التوصيات

تأكد من إزالة أي بقايا خشنّة على الأطباق قبل وضعها في الغسالة. ابدأ في تشغيل الغسالة بحمولة كاملة.



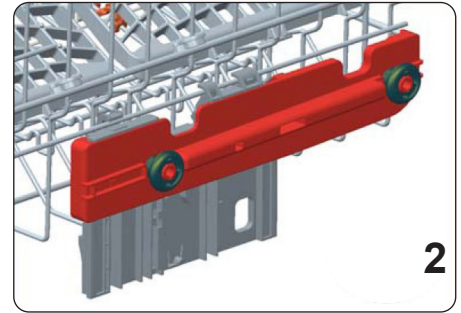
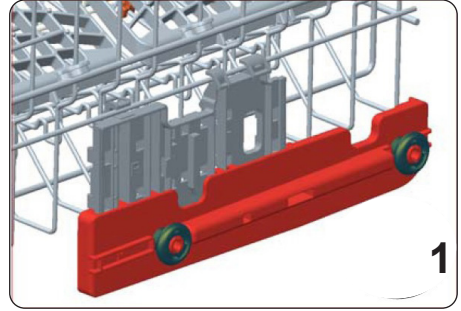
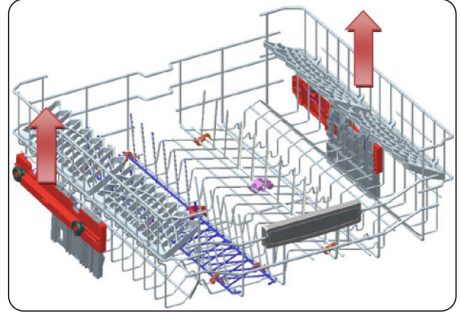
لا تفرط في تحميل الأدرج أو تضع الأطباق في السلة الخاطئة.



ملاحظة: لتجنب الإصابات المحتملة، ضع الأطباق ذات المقابض الطويلة والسكاكين ذات الحواف الحادة بحيث تكون هذه الحواف الحادة متجهة لأسفل أو أفقياً على السلتين.

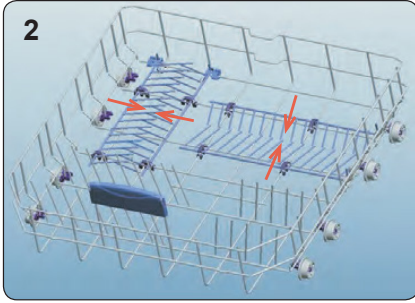
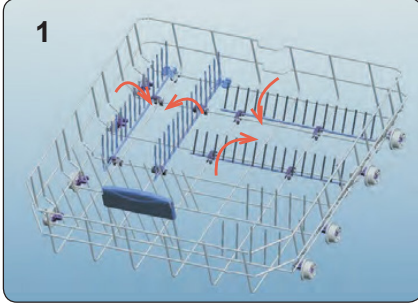
ضبط الارتفاع

تتضمن السلة العلوية آلية تتيح إمكانية تعديل ارتفاع السلة لأعلى (1) أو لأسفل (2) دون الحاجة إلى إزالة السلة. أمسك السلة من كلا الجانبين واسحبها لأعلى أو ادفعها لأسفل، مع التأكد من أن جانبي السلة العلوية في نفس الموضع.



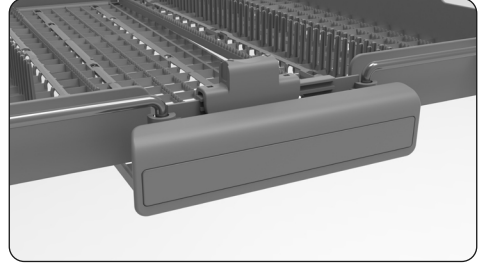
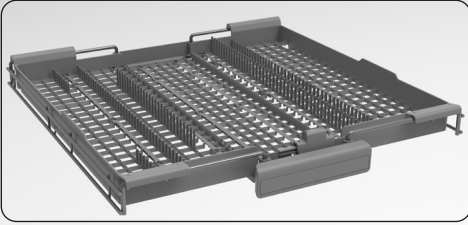
الآرفف القابلة للطي (15 قطعة)

تتيح الآرفف القابلة للطي إمكانية وضع العناصر الأكبر حجماً، مثل الأواني والمقالي، بسهولة. كل جزء يمكن طيه بشكل منفصل. يمكن رفع الآرفف إلى أعلى أو طيها إلى أسفل، بالشكل الموضح في الصور.

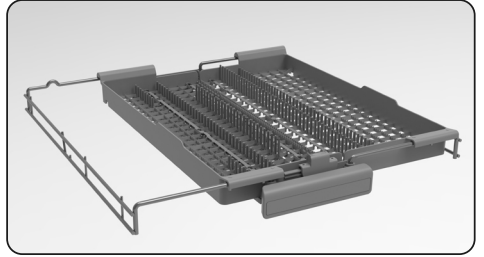


سلة أدوات المائدة السفلية

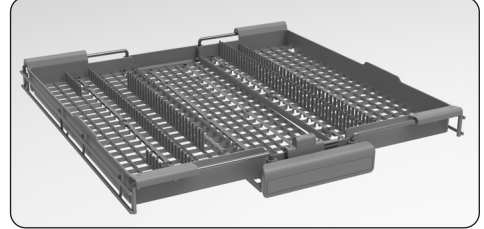
تم تصميم سلة أدوات المائدة العلوية لتتمكن من وضع الشوك والملاعق والسكاكين والمغارف الطويلة والأشياء الصغيرة.



تتكون سلة أدوات المائدة العلوية من ثلاث قطع، إذا كنت بحاجة إلى مساحة للأطباق في السلة العلوية، فيمكنك تحريك الجزء الأيسر أو الأيمن من سلة أدوات المائدة العلوية للحصول على مساحة أكبر.



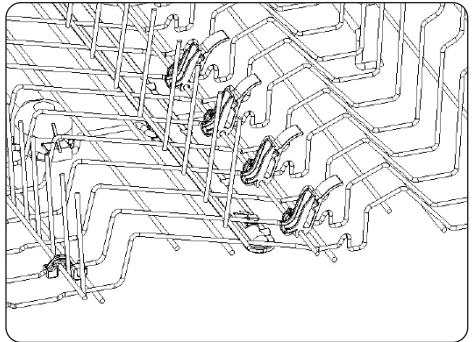
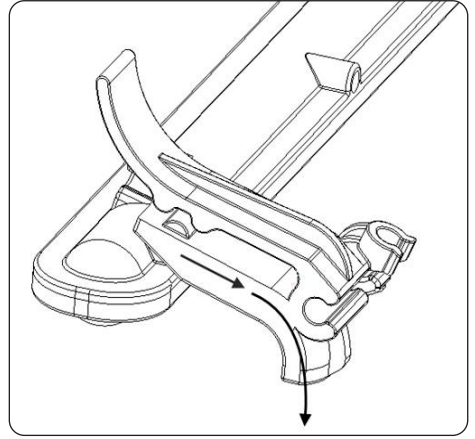
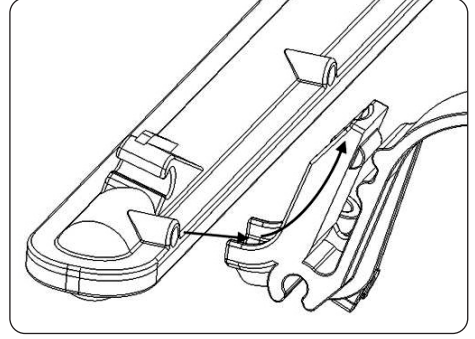
يمكن تحريك الجزء الأوسط من السلة العلوية لأسفل ولأعلى للحصول على مساحة أكبر.



تحذير: يجب وضع السكاكين والأشياء الحادة بشكل أفقي في سلة أدوات المائدة.

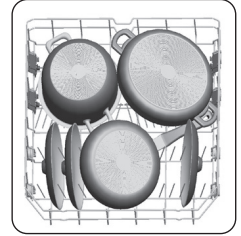
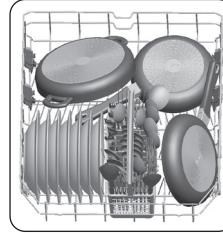
وظيفة الغسل المباشر

تستخدم هذه الوظيفة لغسل الأكواب الزجاجية والعبوات، وما إلى ذلك، عن طريق توجيه المياه للأعلى بينما يوضع الجهاز في وضع رأسي في السلة العلوية (كما هو موضح في الشكل) أثناء وضع الجهاز في وضع أفقي، يتم توجيه المياه للأسفل، مما يساهم في غسل السلة السفلية.

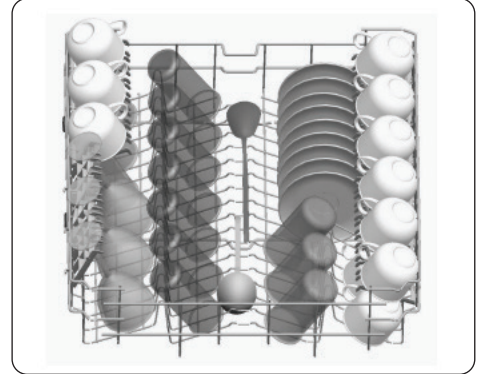


5.2. حمولات السلة البديلة

السلة السفلية

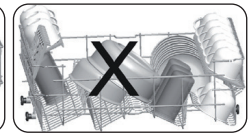
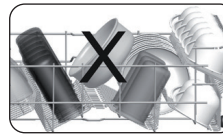
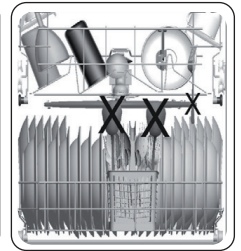
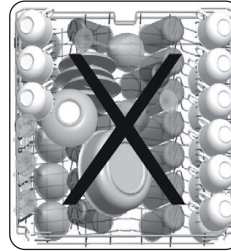


السلة العلوية



الأحمال غير الصحيحة

يمكن أن يتسبب التحميل غير الصحيح في ضعف أداء الغسيل والتجفيف. يرجى اتباع توصيات الشركة المصنعة للحصول على نتيجة أداء جيدة.



عناصر غير مناسبة للتنظيف في غسالة الأطباق

طفايات السجائر وبقايا الشمع والمواد الملمعة أو الدهان أو المواد الكيميائية أو المواد المخلوطة بالحديد.

الأشواك والملاعق والسكاكين ذات المقابض الخشبية أو العظمية أو العاجية أو الصدفية أو العناصر الملصقة بالغراء، أو العناصر المتسخة بمواد كاشطة أو حمضية أو قلووية.

حاويات بلاستيكية أو نحاسية أو مغلفة بالحرارة الحساسة.

عناصر من الألومنيوم والفضة.

بعض الأكواب الرقيقة، الخزف المطبوع للزينة؛ وبعض العناصر الكريستالية، وأدوات المائدة الملصقة، وكؤوس الكريستال الرصاصية، والأواح التقطيع، والأشياء المصنوعة من الألياف الاصطناعية.

مواد ماصة مثل الإسفنج أو بسط المطبخ.



هام: في المستقبل قم بشراء أدوات المطبخ المقاومة لغسالة الأطباق.

ملاحظة هامة لمعامل الاختبار

للحصول على المعلومات التفصيلية المطلوبة للاختبارات المطلوبة وفقاً لمعايير EN ونسخة إلكترونية من الدليل، يرجى إرسال اسم الطراز والرقم التسلسلي على العنوان التالي:

dishwasher@standardtest.info

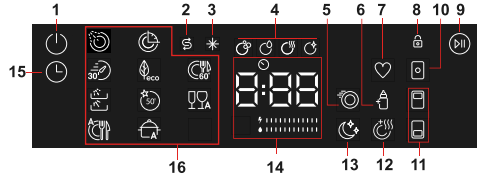
6. جدول البرنامج

P10	P9	P8	P7	P6	P5	P4	P3	P2	P1	
Steam Wash (الغسل بالبخار)	نكي 50 درجة مئوية - 60 درجة مئوية	نكي 30 درجة مئوية - 50 درجة مئوية	Super 50' (نقي) لمدة 50 دقيقة)	Dual Pro (غسل) Wash وجهي الملابس بطريقة أكثر أماناً	موفر + 5.4 لتر	اقتصادي	برنامج Quick 30'	الغسيل المصغر 14'	الغسيل التخصيري	اسم البرنامج:
مناسب الاطباق شديدة الاتساخ مع التظيف العالي بالخيار.	برنامج تقائي للأطباق ذات الاتساخ العادي.	برنامج تقائي للأطباق ذات الاتساخ العادي والأطباق الرفيعة.	مناسب لاطباق ذات الاتساخ العادي والأطباق المستخدمة يومياً برنامج سريع.	مناسب لغسل كل من الأواني الزجاجية المشبعة قليلاً وباريئة على الأرف العلوية والأواني الخزفية المشبعة لمدة على الأرف السفلى.	مناسب الاطباق عالية الاتساخ	البرنامج القياسي للأطباق ذات الاتساخ العادي والأطباق المستخدمة يومياً بإستهلاك طاقة وماء أقل.	مناسب الاطباق المشبعة قليلاً أو لأجراء عملية غسل سريعة.	أسرع برنامج يمكن استخدامه مع الاطباق المشبعة قليلاً والأطباق المستخدمة حديثاً ومناسب لاربعة من أعدادات الحاكن.	مناسب انظف الأطباق التي تخضع لغسائي في وقت لاحق	نوع الاتساخ:
قليل	متوسط	متوسط	متوسط	قليل	متوسط	متوسط	خفيف	خفيف	خفيف	ممتوي الاتساخ:
								ب	-	كمية المنظف: أ: 25 سم3 ب: 15 سم3
02:41	- 02:02 01:47	- 01:31 01:12	00:50	01:53	02:57	03:27	00:30	00:14	00:15	مدة البرنامج (ساعة:دقيقة)
1.750	- 1.325 1.050	- 0.850 0.650	1.000	1.600	0.950	0.645	0.650	0.340	0.020	استهلاك الكهرباء (كيلوواط ساعة) للدورة)
20.3	10.9 - 18.5	10.6 - 17.7	9.5	15.4	5.4	9.0	10.9	6.6	4.2	استهلاك المياه (بالتر اللدورة)

- قد تتغير مدة البرنامج حسب كمية الأطباق، ودرجة حرارة الماء، ودرجة الحرارة المحيطة، والوظائف الإضافية التي تم تحديدها.
- القيم المعطاة لبرامج غير البرنامج الاقتصادي هي قيم إرشادية فقط.
- يعتبر البرنامج الاقتصادي مناسبًا لتنظيف أدوات المائدة المتسخة بشكل طبيعي، ولهذا الاستخدام، هو البرنامج الأكثر كفاءة من حيث استهلاكه المشترك للطاقة كما يستخدم لتقييم الامتثال لتشريع الاتحاد الأوروبي للتصميم الاقتصادي.
- عادة ما يستهلك غسل أدوات المائدة في غسالة الصحون المنزلية طاقة وماء أقل في مرحلة الاستخدام مقارنة بغسالة الأطباق اليدوية عند استخدام غسالة الأطباق المنزلية وفقًا لتعليمات الشركة الصانعة.
- لا تستخدم إلا مسحوق منظف في البرامج القصيرة.
- لا تشتمل البرامج القصيرة على خطوة التجفيف.
- للمساعدة في التجفيف، نوصي بفتح الباب قليلًا بعد اكتمال أي دورة.
- يمكنك الوصول إلى قاعدة بيانات المنتج حيث يتم تخزين معلومات النموذج من خلال قراءة رمز الاستجابة السريعة الموجود على ملصق الطاقة.

ملاحظة: (NOTE) وفقًا للوائح 1016/2010 و 1059/2010، قد تختلف قيم استهلاك الطاقة للبرنامج الاقتصادي. يتماشى هذا الجدول مع اللوائح 2019/2022 و 2017/2022.

7. لوحة التحكم



1. زر التشغيل/الإيقاف

2. مؤشر التحذير من مستوى المسحوق

3. مؤشر التحذير من مستوى مادة الشطف

4. مؤشرات تقدم دورة الغسل

أ- رمز دورة الغسل

ب- رمز دورة الشطف

ج- رمز دورة التجفيف

د- رمز دورة النهائية

5. مؤشر السرعة الإضافية

6. مؤشر صحي إضافي

7. مؤشر المفضلة

8. مؤشر قفل الأطفال

9. زر بدء التشغيل/إيقاف التشغيل المؤقت

10. المؤشر القرصي

11. مؤشر نصف الحمل

12. مؤشر التجفيف الإضافي

13. مؤشر السكون الإضافي

14. خط معلومات العرض

15. مؤشر التأجيل

16. مؤشرات البرنامج

1. زر التشغيل/إيقاف التشغيل

تشغيل الغسالة واختيار البرامج

أ. اضغط على زر التشغيل/إيقاف التشغيل (On/Off).

ب. حدد البرنامج المطلوب عن طريق لمس الرموز الموجودة على الجانب الأيسر من الشاشة.

ج. اضغط على زر البدء/التوقف المؤقت (Start/Pause) لبدء البرنامج.

2. مؤشر التحذير من مستوى الملح

عند عدم وجود كمية كافية من ملح التنعيم، سيضيء رمز التحذير من عدم وجود ملح للإشارة إلى حاجة صندوق الملح إلى التعبئة.

3. مؤشر التحذير من مستوى مادة الشطف

عند عدم وجود كمية كافية من مساعد الشطف، سيضيء رمز التحذير من عدم وجود مادة الشطف للإشارة إلى حاجة صندوق مساعد الشطف إلى التعبئة.

4. مؤشرات تقدم دورة الغسل

ستعرض الشاشة الرموز المتناسبة مع حالة البرنامج المشغل.

أثناء تشغيل رمز التجفيف، ستظل الغسالة صامتة فيما يتعلق بالبرنامج الذي حددته لمدة من 15 إلى 100 دقيقة.

5. مؤشر السرعة الإضافية

حدد وظيفة السرعة الإضافية لتقصير مدة البرنامج لتوفير إمكانية الاستخدام الاقتصادي للمياه. سوف يضيء مؤشر السرعة الإضافية.

6. مؤشر صحي إضافي

حدد وظيفة نظام صحي إضافي لزيادة درجة حرارة الغسل للحصول على عملية غسل صحية إلى أقصى درجة. سوف يضيء مؤشر النظام الصحي الإضافي.

7. مؤشر المفضلة

يتيح لك إمكانية تحديد البرنامج المفضل الذي قمت بحفظه من قبل. لحفظ البرنامج المحدد كمفضل، اضغط على المؤشر المفضل لمدة 3 ثوانٍ.

8. مؤشر قفل الأطفال

اضغط على رمز قفل الأطفال لمدة 3 ثوانٍ. ستومض الشاشة لمدة اثنتين لتفعيل قفل الأطفال. بعد ذلك، سيتم تنشيط قفل الأطفال، وستظهر علامة 'CL' على الشاشة. عند تفعيل قفل الأطفال، سيتم إيقاف فعالية كل الأزرار.

9. زر بدء التشغيل/إيقاف التشغيل المؤقت

اضغط على زر البدء/التوقف المؤقت لبدء البرنامج المحدد.

10. المؤشر القرصي

اختر وظيفة المنظف القرصي عند استخدام المنظف المركب الذي يحتوي على ملح، أو أداة مساعدة على الشطف، أو مواد إضافية أخرى. سيظل مؤشر المنظف القرصي قيد التشغيل طالما تم تحديده. سيغير هذا الخيار درجة حرارة الغسل ووقته.

11. مؤشر نصف الحمل

اختر وظيفة نصف الحمل لاختيار المكان الذي يحتوي على الأطباق المطلوب غسلها في غسالة الأطباق. يمكنك اختيار كلتا السلتين، إما السلة العلوية فقط أو السلة السفلية فقط. اضغط على الزر حتى يضيء الرمز المناسب مع السلة التي توجد فيها الأطباق المطلوب غسلها. سيضيء مؤشر نصف الحمل أثناء عمل هذه الوظيفة. لن يتم غسل الأطباق الموجودة في أماكن أخرى.

12. مؤشر التجفيف الإضافي

اختر وظيفة التجفيف الإضافي لإضافة خطوات تجفيف إضافية إلى أي برنامج، للحصول على أطباق أكثر جفافاً. سوف يضيء مؤشر التجفيف الإضافي. يعمل هذا الخيار على زيادة درجة حرارة المياه لخطوة الشطف النهائية ومدة خطوة التجفيف حتى 10 دقائق.

13. مؤشر السكون الإضافي

اختر وظيفة السكون الإضافي لعملية غسل أكثر حساسية

وسكونًا. سيضيء مؤشر السكون الإضافي. يقلل هذا الخيار من مستوى ضغط الصوت لعملية الغسيل.

7.2. إلغاء برنامج

إذا أردت إلغاء أي برنامج أثناء تشغيله.



7.3. إيقاف تشغيل الغسالة



ملاحظة: لا تفتح الباب قبل انتهاء البرنامج.

ملاحظة: عند انتهاء برنامج الغسيل، يمكنك ترك باب الغسالة مفتوحًا لتسريع عملية التجفيف.

ملحوظة: إذا كان باب الغسالة مفتوحًا أو تم قطع التيار الكهربائي أثناء الغسيل، سيواصل البرنامج العمل عند غلق الباب أو عودة التيار الكهربائي.

مفتاح التحكم في صوت الجرس

لتغيير مستوى صوت الصافرة،

اتبع الخطوات التالية:

1. قم بتشغيل الآلة واضغط على زر التجفيف الإضافي (12) لمدة 3 ثوانٍ.

2. عندما يتم التعرف على إعداد صوت، يصدر الجرس صوتًا طويلاً وستعرض الآلة مستوى الإعداد الأخير من «S0» إلى

14. خط معلومات العرض

يتم عرض بيان الساعات '0:00' على خط معلومات الشاشة، ويبدأ رمز التأجيل في الوميض. ستعرض الشاشة مدة البرنامج المحدد، ووقت التأجيل.

بالإضافة إلى ذلك، يتضمن خط معلومات الشاشة مؤشرات LED موجودة أسفل الأرقام. تستخدم هذه المؤشرات لإظهار أداء استهلاك الطاقة والمياه للبرنامج المحدد للغسالة.

15. مؤشر التأجيل

بعد تحديد البرنامج، اضغط على رمز التأجيل لضبط وقت التأجيل. ثم، اضغط على زر البدء/التوقف المؤقت لبدء مؤقت التأجيل. سوف يضيء رمز التأجيل باستمرار خلال هذه الفترة.

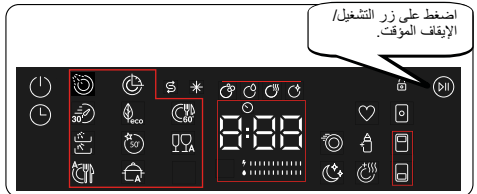
16. مؤشرات البرنامج

حدد برنامجًا مناسبًا بالضغط على

مؤشر البرنامج المعني. سيضيء مؤشر البرنامج المحدد. للعثور على تفاصيل البرنامج، يرجى الرجوع إلى قسم «جدول البرنامج».

7.1. تغيير برنامج

إذا أردت تغيير البرنامج أثناء تشغيل الغسالة.



«S3».

3. لخفض مستوى الصوت اضغط على زر نصف الحمولة للسلة السفلى (11). لزيادة مستوى الصوت، اضغط على زر نصف الحمولة للسلة العلوية (11).

4. لحفظ مستوى الصوت المحدد، أوقف تشغيل الغسالة. مستوى «S0» يدل على أن كل الأصوات مغلقة. إعداد المصنع هو «S3».

وضع توفير الطاقة

لتفعيل أو إلغاء تفعيل وضع توفير الطاقة، اتبع الخطوات التالية:

1. قم بتشغيل الغسالة واضغط على زر نصف حمولة السلة السفلى (11) لمدة 3 ثوان.
2. بعد مضي 3 ثوان، سوف يعرض الجهاز الإعداد الأخير «IL1» أو «IL0».
3. عند إلغاء تفعيل وضع توفير الطاقة، سيتم عرض «IL1». في هذا الوضع، سيتم إيقاف تشغيل المصابيح الداخلية بعد دقيقتين من فتح الباب، وسيتم إيقاف تشغيل الآلة بعد 15 دقيقة من عدم وجود نشاط لتوفير الطاقة.
4. عند إلغاء تفعيل وضع توفير الطاقة، سيتم عرض «IL0». إذا كان وضع حفظ الطاقة غير فعال، فسيتم تشغيل الأضواء الداخلية طالما أن الباب مفتوح، وستظل الغسالة قيد التشغيل دائماً ما لم يوقف المستخدم تشغيلها.
5. لحفظ الإعداد المحدد، قم بإيقاف تشغيل الآلة. في إعداد المصنع، تم تفعيل وضع توفير الطاقة.

وظيفة تقنية الأيون الطبيعي (يعتمد على الطراز)

توفر هذه الوظيفة النظام الإضافي الصحي للغسالة بفضل تقنية الأيونات. تعمل كبرنامج مستقل. يتم تفعيل هذه الوظيفة بالضغط على زر نصف الحمولة للسلة العلوية (11) لمدة 3 ثوان في وضع الاستعداد. في نهاية الـ 3 ثوان، ستظهر كلمة «أيون» على الشاشة والتي تشير إلى تفعيل وظيفة تقنية الأيون الطبيعية. يتم تحرير الزر بعد عرض كلمة «أيون». بعد 24 ساعة من تنشيط وظيفة الأيون، إذا لم يكن هناك تدخل من قبل المستخدم، يتم إلغاؤها تلقائياً.

ملاحظة: إذا تم إيقاف تشغيل الغسالة، سيتم إلغاء وظيفة المؤين الطبيعي.

ملاحظة: وظيفة تقنية الأيونات الطبيعية لا تعمل مع أي برنامج.

الضوء البلوري (Crystalight) (معتمد على الطراز)

توفر هذه التقنية التي تجمع بين تقنيتي الأيونات والضوء معاً مزيداً من النظافة الصحية. إنها تمنع الروائح الكريهة خلال برنامج الغسيل الذي يحتوي على خطوة التجفيف.

يتم تفعيل أو تعطيل وظيفة Crystalight قبل بدء البرنامج في وضع الاستعداد بالضغط على زر نصف الحمولة للسلة العلوية (11) لمدة 6 ثوان. بينما يظهر على شاشة العرض العد من 1 إلى 6. في نهاية الـ 6 ثوان، سيظهر رمز «U1» على الشاشة والتي تشير إلى تفعيل وظيفة الضوء البلوري (Crystalight). في حالة عدم تفعيلها، في نهاية الـ 6 ثوان، ستظهر كلمة «U0» على الشاشة. يتبع إعداد الضوء البلوري Crystalight إعداد تقنية الأيون الطبيعية.

الإعداد الافتراضي هو «U0».

ملاحظة: إذا لم يتم المستخدم بإلغاء تفعيل وظيفة Crystalight في نهاية البرنامج، ستظل الوظيفة مفعلة حتى يتم إيقاف تشغيل الغسالة.

ملاحظة: إذا كانت وظيفة الضوء البلوري Crystalight أو تقنية الأيون الطبيعية مفعلة، سيضيء مصباح تقنية الأيون الطبيعية كالتعقيم أثناء فتح الباب.

8. التنظيف والصيانة

من المهم تنظيف غسالة الأطباق الخاصة بك للحفاظ على عمر خدمة الغسالة.
تأكد من أن إعداد إزالة عسر المياه (إن وُجد) يعمل بشكل صحيح وأنه يتم استخدام الكمية الصحيحة من المنظف لمنع تراكم الكلس. قم بإعادة ملء صندوق الملح عندما يضيء ضوء مستشعر الملح.

قد يتراكم الزيت والكلس في غسالة الأطباق الخاصة بك بمرور الوقت. إذا حدث ذلك:

املأ صندوق المنظف ولكن لا تقم بوضع أي أطباق. حدد برنامج ذو درجة حرارة عالية وشغل غسالة الأطباق فارغة. إذا لم ينظف هذا غسالة الأطباق بشكل كافٍ، فاستخدم عامل تنظيف مصمم للاستخدام مع غسالات الأطباق.

لإطالة عمر غسالة الأطباق الخاصة بك، نظف الجهاز بانتظام في كل شهر.

امسح عوازل الباب بانتظام بقطعة قماش مبللة لإزالة أي بقايا متركمة أو أشياء غريبة.

8.1. الفلاتر

نظف الفلاتر وأذرع الرشاش على الأقل مرة واحدة كل أسبوع. إذا تبقى أي بقايا طعام أو أشياء غريبة على الفلاتر الخشنة والناعمة، قم بإزالتها وتنظيفها جيدًا بالماء.

(أ) الفلتر الشبكي الدقيق (ب) الفلتر الخشن

(ج) الفلتر المعدني

8.3 مضخة الصرف

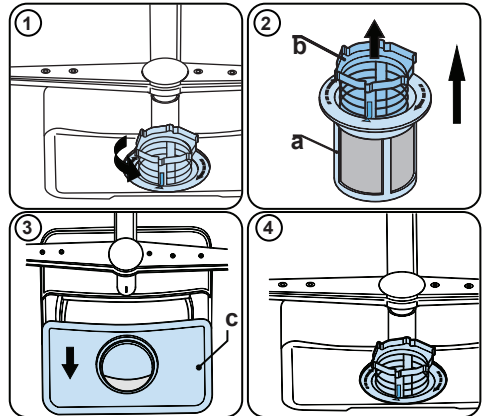
قد تسد بقايا الطعام الكبيرة أو الأشياء الغريبة التي لم تلتقطها الفلاتر مضخة مياه الصرف. ثم ستكون مياه الشطف أعلى الفلتر.

⚠ تحذير من خطر الجروح! (Warning Risk of cuts)

عند تنظيف مضخة مياه الصرف، تأكد من عدم إصابة نفسك بقطع الزجاج المكسور أو الأدوات المعدنية.

في هذه الحالة:

1. أولاً افصل الجهاز دائماً عن مصدر الطاقة.
2. أخرج السلتين.
3. أزل الفلاتر.
4. استخرج الماء باستخدام إسفنجة إذا لزم الأمر.
5. افحص المنطقة وأزل أي أشياء غريبة.
6. ركب الفلاتر.
7. أعد إدخال السلتين.



لإزالة مجموعة الفلاتر وتنظيفها، أدرها عكس اتجاه عقارب الساعة وأزلها برفعها لأعلى (1). اسحب الفلتر الخشن من الفلتر الدقيق (2). ثم اسحب وأزل فلتر المعدن (3). اشطف الفلتر بالكثير من الماء حتى يصبح خالياً من البقايا. أعد تركيب الفلاتر أعد إدخال الفلتر، وقم بتدويره في اتجاه عقارب الساعة (4).

لا تستخدم غسالة الأطباق مطلقاً بدون فلتر.

سيقلل التركيب غير الصحيح للفلتر من كفاءة الغسيل.

9. اكتشاف الأخطاء

خطأ	السبب المحتمل	اكتشاف الأخطاء
لم يبدأ البرنامج.	لم يتم توصيل قابس غسالة الأطباق.	قم بتوصيل قابس غسالة الأطباق.
	لم يتم تشغيل غسالة الأطباق.	شغل غسالة الأطباق من خلال الضغط على زر التشغيل/ إيقاف التشغيل (On/Off).
	انفجر المنصهر.	افحص المنصهرات الداخلية.
	صنبور مدخل المياه مغلق.	قم بتشغيل صنبور مدخل المياه.
	باب غسالة الأطباق مفتوح.	أغلق باب غسالة الأطباق.
	خرطوم مدخل المياه ومرشحات الغسالة مسدودة.	تأكد من أن خرطوم منفذ المياه ومرشحات الغسالة غير مسدودة.
توجد مياه متبقية داخل الغسالة.	خرطوم صرف المياه مسدود أو مثني.	افحص خرطوم التصريف، ثم قم بتنظيفه أو فرده.
	الفلاتر مسدودة.	نظف الفلاتر.
	لم ينتهي البرنامج بعد.	انتظر حتى ينتهي البرنامج.
	انقطاع التيار الكهربائي.	تفقد الطاقة الرئيسية.
تتوقف الغسالة أثناء الغسيل.	مشكلة بعمق المياه	تفقد صنبور الماء.
	يقوم ذراع الرشاش بضرب الأطباق في السلة السفلية.	قم بتحريك أو إزالة العناصر التي تسد ذراع الرشاش.
تسمع ضوضاء الاهتزاز والخبط في أثناء عملية التشغيل.	توضع الأطباق بشكل غير صحيح، ولا يصل الماء المرشوش إلى الأطباق المتأثرة.	لا تقم بزيادة التحميل على السلال.
	الأطباق تستند على بعضها.	ضع الأطباق وفقاً للتعليمات الواردة في القسم الخاص بتحميل غسالة الأطباق.
	لا يتم استخدام كمية كافية من المنظفات.	استخدم كمية المنظف الصحيحة، كما هو موضح في جدول البرنامج.
	يتم اختيار برنامج الغسيل الخاطئ.	استخدم المعلومات الموجودة في جدول البرنامج لتحديد البرنامج الأنسب.
	أذرع الرشاش مسدود ببقايا الطعام.	قم بتنظيف الفتحات الموجودة في أذرع الرشاش بأشياء رقيقة.
	الفلاتر أو مضخة تصريف المياه مسدودة أو الفلتر في غير مكانه.	تحقق من تركيب خرطوم الصرف والفلاتر بشكل صحيح.

تحذيرات الأعطال التفانوية وما عليك فعله

رمز المشكلة	الخطأ المحتمل	ما عليك فعله
FF	إخفاق بنظام منفذ المياه	تأكد من أن صنوبر منفذ المياه مفتوح وأن الماء يتدفق.
		افصل خرطوم المنفذ من الصنوبر ونظف فلتر الخرطوم.
		إذا استمر الخطأ، فاتصل بخدمة العملاء.
F5	مشكلة في نظام الضغط	اتصل بخدمة العملاء.
F3	منفذ الماء المستمر	أغلق الصنوبر واتصل بخدمة العملاء.
F2	عدم القدرة على تصريف الماء	ربما يكون خرطوم تصريف الماء والفلاتر مسدودان.
		إلغاء البرنامج.
		إذا استمر الخطأ، فاتصل بخدمة العملاء.
F8	خطأ بالسخان	اتصل بخدمة العملاء.
F1	فيضان الماء	أوقف تشغيل الغسالة وأغلق الصنوبر.
		اتصل بخدمة العملاء.
FE	بطاقة كهربائية معيبة	اتصل بخدمة العملاء.
F7	فرط السخونة	اتصل بخدمة العملاء.
F9	خطأ وضع القاسم	اتصل بخدمة العملاء.
F6	مستشعر السخان معيب	اتصل بخدمة العملاء.
مرتفع	مشكلة الجهد الكهربائي المرتفع	اتصل بخدمة العملاء.
منخفض	مشكلة الجهد الكهربائي المنخفض	اتصل بخدمة العملاء.

تتخذ إجراءات التركيب والإصلاح دائماً بواسطة وكيل الخدمة المعتمد لتجنب المخاطر المحتملة. الشركة المصنعة ليست مسؤولة عن الأضرار التي قد تنشأ عن الإجراءات التي يقوم بها أشخاص غير مصرح لهم. لا ينفذ الإصلاحات إلا الفنيين فقط. إذا كان يجب استبدال أحد المكونات، فتأكد من استخدام قطع الغيار الأصلية فقط.

قد تؤدي الإصلاحات غير الصحيحة أو استخدام قطع الغيار غير الأصلية إلى تلف كبير بالجهاز وتعريض المستخدم لخطر كبير. يمكن العثور على معلومات الاتصال بخدمة العملاء الخاصة بك على ظهر هذا المستند.

يمكن الحصول على قطع غيار أصلية ذات صلة بالوظيفة المتضررة وفقاً لترتيب التصميم الاقتصادي المقابل من خدمة العملاء لمدة لا تقل عن 10 سنوات من تاريخ طرح جهازك في السوق داخل المنطقة الاقتصادية الأوروبية.



52434547 R60

