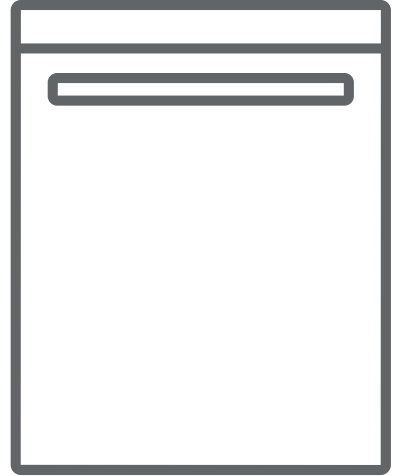




جلاية

دليل الاستخدام السريع

MG-DW6126DS



التركيب

وضع الغسالة

عند وضع الغسالة، ضعها في منطقة يمكن فيها تحميل الأطباق وتفرغها بسهولة. لا تضع الغسالة في منطقة تقل درجة الحرارة المحيطة فيها عن 0 درجة مئوية.

اقرأ جميع التحذيرات الموجودة على العبوة قبل وضعها ووضع الغسالة في موضعها.

ضع الغسالة بالقرب من صنوبر مياه ومصرف المياه. ضع في اعتبارك أنه لن يتم تغيير التوصيلات بمجرد وضع الغسالة في موضعها.

لا تمسك الغسالة من بابها أو لوحاتها.

اترك مسافة كافية حول الغسالة للسماح بسهولة الحركة عند التنظيف.

تأكد من أن خرطوم المياه التي تمتد الغسالة بالمياه والتي تصرف المياه غير مضغوطة عند وضع الغسالة في مكانها، وتأكد أيضاً من عدم وضع الغسالة فوق كابلات الكهرباء.

اضبط القدمين بحيث تكون الغسالة مستوية ومتوازنة. يجب وضع الغسالة على أرض مستوية وإلا فإنها ستكون غير مستقرة ولن يغلق باب الغسالة بشكل صحيح.

2.2 توصيل المياه

نوصي بتركيب فلتر في مصدر إمداد المياه لمنع تلف جهازك جراء التلوث (الرمل والصدأ وما إلى ذلك) من الشبكة الداخلية. سيساعد هذا أيضاً في منع تكون الأصفرار وتكوين الرواسب بعد الغسيل.

لاحظ الطباعة على خرطوم مدخل المياه!

إذا تم تمييز الطرز بـ 25 درجة مئوية، فقد تكون درجة حرارة الماء كحد أقصى 25 درجة مئوية (الماء

البارد).

لجميع الطرز:

يفضل استخدام الماء البارد؛ الماء الساخن بحد أقصى 60 درجة مئوية.

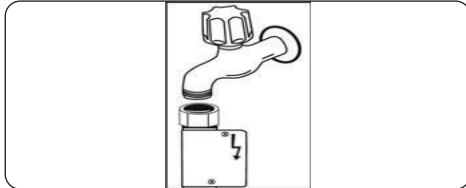


تحذير: استخدم خرطوم منفذ المياه الجديد المرفق بالغسالة، ولا تستخدم خرطوم الغسالة القديم.

تحذير: قم بتشغيل المياه من خلال الخرطوم الجديد قبل التوصيل.

تحذير: قم بتوصيل الخرطوم مباشرة بصنوبر المياه. يجب أن يكون ضغط الصنوبر 0.03 ميجا باسكال كحد أدنى و 1 ميجا باسكال على أقصى تقدير. إذا تجاوز الضغط قيمة 1 ميجا باسكال، يجب تركيب صمام تنفيس بين الوصلة.

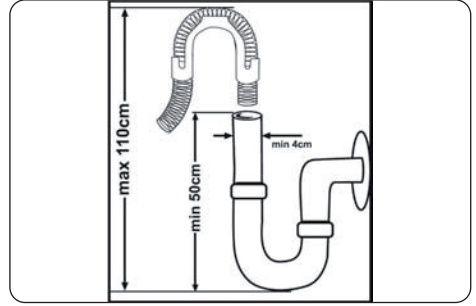
تحذير: بعد إجراء التوصيلات قم بتشغيل الصنوبر بالكامل وتحقق من عدم وجود تسريب في المياه. قم دائمًا بإغلاق صنوبر إدخال الماء بعد انتهاء برنامج الغسيل.



يتوفر صنوبر ماء Aquastop مع بعض الطرز. لا تتلفه أو تستخدمه بشكل يسبب له الألتواء أو اللي.

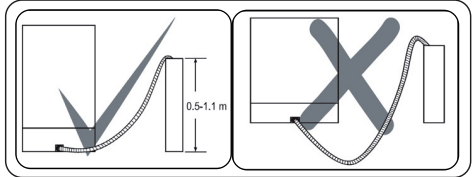


2.4. خرطوم التصريف



قم بتوصيل خرطوم صرف المياه بفتحة صرف المياه مباشرة أو بسدادة منفذ الحوض. يجب أن يكون هذا التوصيل على بعد 50 سم على الأقل و 110 سم من الأرضية التي توضع عليها غسالة الأطباق.

هام: لن يتم غسل العناصر بشكل صحيح إذا تم استخدام خرطوم تصريف أطول من 4 أمتار.



2.5. التوصيل الكهربائي

تحذير: تم ضبط جهازك للعمل بجهد 220-240 فولت. إذا كان جهد مصدر جهد التيار الكهربائي لجهازك يبلغ 110 فولت، فقم بتوصيل محول جهده 110/220 فولت و 3000 وات بين طرفي التوصيل الكهربائي.

تحذير: قم بتوصيل المنتج بمنفذ أرضي محمي بمنصهر يتوافق مع القيم الموضحة في «جدول» المواصفات الفنية».

القابس الأرضي الخاص بالجهاز يجب توصيله بمخرج مؤرض مزود بجهد و تيار مناسبين.

في حالة عدم وجود وصلة تأريض، يجب أن يقوم كهربائي معتمد بتركيب وصلة التأريض. في حالة الاستخدام بدون تركيب وصلة تأريض، فإننا لن نتحمل أي مسؤولية عن أي خسارة في الاستخدام قد تحدث.

تحذير: قد يشتمل القابس الموجود في هذا الجهاز على مصهر 13 أمبير بحسب البلد المستهدف. (على سبيل المثال المملكة المتحدة، والسعودية)

2.6. تثبيت الغسالة أسفل الرف

إذا كنت ترغب في تركيب الغسالة تحت المنضدة، فيجب أن تكون هناك مساحة كافية للقيام بذلك ويجب أن تكون توصيلات السباكة مناسبة للقيام بذلك (1). إذا وجدت أن المساحة الموجودة تحت الرف مناسبة لتركيب الغسالة، قم بإزالة سطح التشغيل كما هو موضح في الشكل (2).

تحذير: يجب أن يكون سطح التشغيل، الذي سيتم وضع الغسالة تحته، مستقرًا لمنع حدوث اختلال في التوازن. يجب إزالة اللوحة العلوية لغسالة الأطباق لتناسب الغسالة الموجودة أسفل سطح التشغيل.

لإزالة اللوحة العلوية، اخلع المسامير التي تثبتها، الموجودة في الجزء الخلفي من الغسالة. بعد ذلك ادفع اللوحة مسافة 1 سم من الأمام نحو الخلف، ثم ارفعها. أضبط أقدام الغسالة وفقاً لدرجة ميل الأرضية (3).

قم بمواءمة غسالتك عن طريق دفعها أسفل المنضدة مع الحرص على عدم سحق أو ثني الخراطيم (4).

تحذير: بعد إزالة اللوحة العلوية لغسالة الأطباق، يجب وضع الغسالة في مساحة معينة بالأبعاد الموضحة في الشكل أدناه.

4. قبل استخدام الجهاز

4.1. تحضير غسالة الأطباق للاستخدام لأول مرة

تأكد من أن مواصفات أسلاك الكهرباء وأنابيب المياه تتوافق مع القيم الموضحة في تعليمات التركيب الخاصة بالغسالة.

أخرج كل مواد التغليف الموجودة داخل الغسالة.

اضبط مستوى منعم المياه.

املا صندوق الشطف.

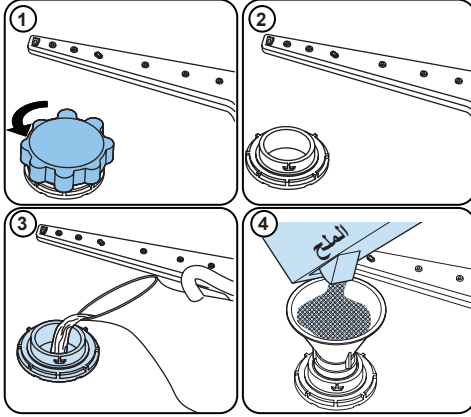
4.2. استخدام الملح (إن وجد)

للحصول على وظيفة غسيل جيدة، تحتاج غسالة الأطباق إلى مياه أقل كلسية. وإلا فإن بقايا الكلس ستظل عالقة بالأطباق والمكونات الداخلية. وسيؤثر ذلك سلباً على أداء الغسالة والتجفيف والتلميع. وعندما تمر المياه عبر نظام المنعم، فإن الأيونات التي تشكل الصلابة يتم إزالتها من المياه، وبالتالي تصل المياه إلى مستوى النعومة المطلوبة للحصول على أفضل نتائج غسيل. ووفقاً لمستوى صلابة المياه الداخلة للغسالة، فإن تلك الأيونات التي تزيد من صلابة المياه ستتراكم بسرعة داخل نظام المنعم. وبالتالي يجب تجديد نظام المنعم حتى يتم تشغيل بنفس الكفاءة والأداء خلال دورة الغسيل التالية. ولهذا الغرض، يستخدم ملح غسالة الأطباق.

لا يمكن استخدام الملح للجهاز إلا الملح الخاص بغسالة الأطباق لتليين المياه. لا تستخدم أي نوع من الأملاح صغيرة الحبيبات أو الأملاح الناعمة التي يمكن إذابتها بسهولة. يمكن أن يتسبب استخدام أي نوع آخر من الملح في إتلاف جهازك.

4.3. ملء الملح (إن وُجد)

لإضافة الملح افتح غطاء حجرة الملح بتدويرها عكس اتجاه حركة عقارب الساعة. (1) (2) عند الاستخدام لأول مرة، املا الصندوق بمقدار 1 كجم من الملح والماء (3) حتى يصل إلى منسوب الزيادة. يمكن استخدام قمع (4)، إذا توفر، لتسهيل عملية الملء. استبدل الغطاء وأغلقه. بعد كل 20-30 دورة، أضف الملح إلى جهازك حتى يمتلئ (حوالي 1 كجم).



املا حجرة الملح بالماء في المرة الأولى فقط التي تملأ فيها حجرة الملح.

استخدم الملح X1 المنتج خصيصاً للاستخدام في غسالة الأطباق.

عندما تبدأ في تشغيل غسالة الأطباق، تمتلئ صندوق الملح بالماء، لذلك ضع الملح المنعم قبل بدء تشغيل الجهاز.

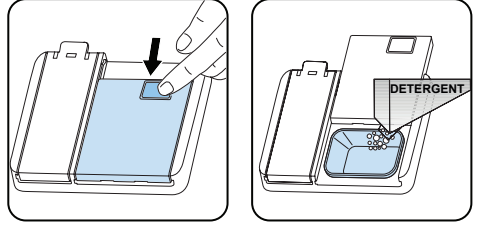
إذا زاد الملح المنعم عن الحد ولم تقم بتشغيل الجهاز على الفور، فقم بتشغيل برنامج غسل قصير لحماية جهازك من التآكل.

انظر تعليمات الشركة المصنعة للمنظف للحصول على مزيد من المعلومات.

4.9. ملء المنظف

ادفع المزلاج لفتح الموزع واسكب المنظف.

أغلق الغطاء واضغط عليه حتى يتم تثبيته في مكانه. تجنب إعادة تعبئة الموزع قبل بدء كل برنامج. إذا كانت الأطباق متسخة بشدة، فضع منظفًا إضافيًا في صندوق منظف الغسل الأولي.



4.10. استخدام الأقراص 1*3

يجب استخدام هذه المنتجات وفقًا لتعليمات الشركة المصنعة. لا تضع الأقراص 1*3 في الجزء الداخلي أو سلة أدوات المائدة.

لا تحتوي الأقراص 1*3 على المنظفات فحسب، بل تحتوي أيضًا على مادة شطف مساعدة، ومواد الملح البديلة، ومكونات إضافية تعتمد على التركيبة.

ننصحك بعدم استخدام الأقراص 1*3 المركبة في البرامج القصيرة. يُرجى استخدام المنظفات المسحوقة بدلًا من ذلك.

إذا واجهت مشكلات عند استخدام الأقراص 1*3 فيرجى الاتصال بالشركة المصنعة للمنظف.

عند التوقف عن استخدام الأقراص 1*3 تأكد من ضبط مستوى عسر المياه ومادة الشطف المساعدة على المستوى الصحيح.

4.11. استخدام مادة مساعد الشطف

يساهم مساعد الشطف على تجفيف الأطباق بدون خطوط وبقع. يلزم استخدام مادة مساعد الشطف للحصول على أوعية خالية من التلطيخ وزجاج نظيف. يتم تحرير مساعد الشطف تلقائيًا أثناء مرحلة الشطف الساخن. إذا كان إعداد جرعة مساعد الشطف منخفضًا جدًا، تبقى البقع البيضاء على الأطباق والأطباق لا تجف وتنظف.

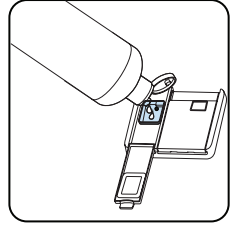
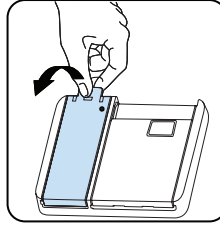
إذا ضبطت كمية مادة الشطف على مستوى مرتفع جدًا، يمكنك رؤية طبقات من الخدوش على الأطباق والأكواب.

4.12. ملء مادة مساعد الشطف وضبط الإعدادات

ولملء صندوق مادة مساعد الشطف، افتح غطاء صندوق مادة مساعد الشطف. املا الصندوق بمادة مساعد الشطف إلى أقصى مستوى ثم اغلق الغطاء. احرص على عدم الملاء الزائد لحجيرة مادة مساعد الشطف وامسح أي انسكابات.

ولتغيير مستوى مادة مساعد الشطف، اتبع الخطوات التالية
قبل تشغيل الغسالة:

- افتح باب الغسالة.
 - شغل الغسالة، اضغط على زر البرنامج فورًا بعد تشغيل الغسالة.
 - استمر في الضغط على زر البرنامج حتى يختفي مؤشر "rA". يتبع إعداد مادة مساعد الشطف إعداد عسر المياه. سوف تعرض شاشة الغسالة الإعداد الأخير.
 - قم بتغيير المستوى بالضغط على زر البرنامج.
 - قم بإيقاف تشغيل الآلة لحفظ الإعداد.
 - إعداد المصنع هو "4".
- في حالة عدم تجفيف الأطباق بشكل صحيح أو احتوائها على بقع، ارفع المستوى. إذا تكونت بقع زرقاء على الأطباق، فأخفض المستوى.



المستوى	مقدار مادة التبييض	المؤشر
1	لا يتم توزيع مساعدة شطف	يظهر المؤشر r1 على الشاشة.
2	يتم توزيع جرعة واحدة	يظهر المؤشر r2 على الشاشة.
3	يتم توزيع كميّتين	يظهر المؤشر r3 على الشاشة.
4	يتم توزيع 3 جرعات	يظهر المؤشر r4 على الشاشة.
5	يتم توزيع 4 جرعات	يظهر المؤشر r5 على الشاشة.

5. تحميل غسالة الأطباق

للحصول على أفضل النتائج، اتبع إرشادات التحميل هذه.

إن تحميل غسالة الصحون المنزلية حتى السعة المحددة من قبل الشركة المصنعة سيسهم في توفير الطاقة والمياه.

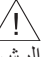
يؤدي الشطف اليدوي لعناصر أدوات المائدة إلى زيادة استهلاك المياه والطاقة ولا يُنصح به. يمكنك وضع الأكواب، والكؤوس، والكؤوس ذات السيقان، والأطباق الصغيرة، والأوعية، وما إلى ذلك في السلة العلوية. لا تسند الأكواب الطويلة على بعضها البعض ولا فستظل ثابتة وربما تتلف. عند وضع أكواب وكؤوس ذات قاعدة طويلة، اجعلها تستند على حافة السلة، أو الرف وليس على أشياء أخرى.


ضع جميع الحاويات مثل الكؤوس والأكواب والأواني في غسالة الصحون بحيث تكون الفتحة متجهة لأسفل وإلا فقد يتجمع الماء على الأشياء.

إذا كان هناك سلة أدوات المائدة، يوصى باستخدام شبكة أدوات المائدة للحصول على أفضل النتائج.

ضع جميع الأواني الكبيرة (القدور والمقالي والأغطية والأطباق والأوعية وغيرها) والأشياء المتسخة جدًا في الرف السفلي.


ينبغي عدم وضع الأطباق وأدوات المائدة فوق بعضها.


 **تحذير :** احرص على تجنب اعتراض دوران أذرع الرش.

 **تحذير:** بعد التحميل، تأكد من أن الأطباق لا تمنع فتح موزع المنظف.

1.1. التوصيات

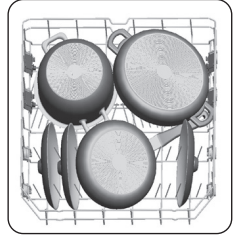
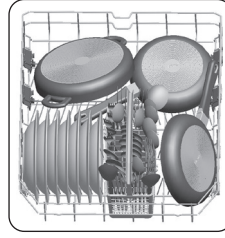
تأكد من إزالة أي بقايا خشنة على الأطباق قبل وضعها في الغسالة. ابدأ في تشغيل الغسالة بحمولة كاملة.

 لا تفرط في تحميل الأدراج أو تضع الأطباق في السلة الخاطئة.

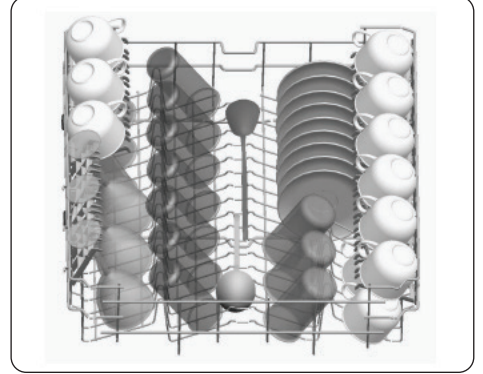
 **ملاحظة:** لتجنب الإصابات المحتملة، ضع الأطباق ذات المقابض الطويلة والسكاكين ذات الحواف الحادة بحيث تكون هذه الحواف الحادة متجهة لأسفل أو أفقياً على السلتين.

5.2. حمولات السلة البديلة

السلة السفلية

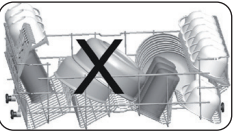
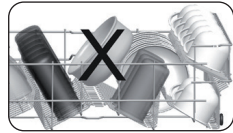
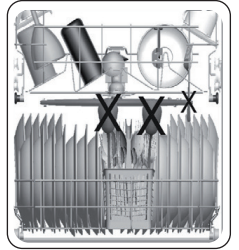
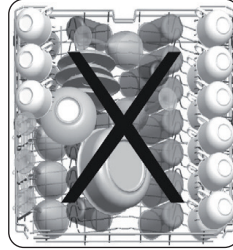


السلة العلوية



الأحمال غير الصحيحة

يمكن أن يتسبب التحميل غير الصحيح في ضعف أداء الغسيل والتجفيف. يرجى اتباع توصيات الشركة المصنعة للحصول على نتيجة أداء جيدة.



عناصر غير مناسبة للتنظيف في غسالة الأطباق

طفايات السجائر وبقايا الشمع والمواد الملمعة أو الدهان أو المواد الكيميائية أو المواد المخلوطة بالحديد.

الأشواك والملاعق والسكاكين ذات المقابض الخشبية أو العظمية أو العاجية أو الصدفية أو العناصر الملصقة بالغراء، أو العناصر المتسخة بمواد كاشطة أو حمضية أو قلووية.

حاويات بلاستيكية أو نحاسية أو مغلفة بالحرارة الحساسة.

عناصر من الألومنيوم والفضة.

بعض الأكواب الرقيقة، الخزف المطبوع للزينة؛ وبعض العناصر الكريستالية، وأدوات المائدة الملصقة، وكؤوس الكريستال الرصاصية، والأواح التقطيع، والأشياء المصنوعة من الألياف الاصطناعية.

مواد ماصة مثل الإسفنج أو بسط المطبخ.



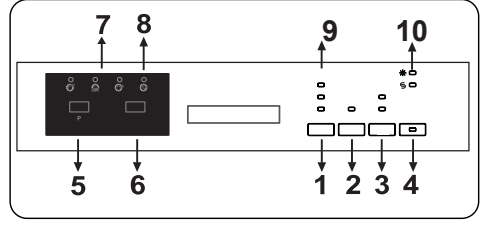
هام: في المستقبل قم بشراء أدوات المطبخ المقاومة لغسالة الأطباق.

ملاحظة هامة لمعامل الاختبار

للحصول على المعلومات التفصيلية المطلوبة للاختبارات المطلوبة وفقاً لمعايير EN ونسخة إلكترونية من الدليل، يرجى إرسال اسم الطراز والرقم التسلسلي على العنوان التالي:

dishwasher@standardtest.info

7 لوحة التحكم



إذا اخترت وظيفة الشطف الإضافي، فسيعمل مصباح الشطف الإضافي وبالتالي سيتم إضافة عمليات شطف إضافية إلى البرنامج المحدد مما يجعل أطباقك أكثر بريقاً ونظافة.

إذا اخترت وظيفة التجفيف الإضافي، فسيعمل مصباح التجفيف الإضافي وبالتالي ستمتد مدة التجفيف للبرنامج المحدد مما يجعل أطباقك أكثر جفافاً.

هام: لا يمكن اختيار وظائف التجفيف والصحي في نفس الوقت إذ إنها غير متوافقة مع بعضها.

إذا قمت باستخدام أي وظيفة إضافية في برنامج الغسيل فإن هذه الوظيفة ستظل فعالة خلال برنامج الغسيل التالي. إذا أردت إلغاء تلك الوظيفة للبرنامج المحدد حديثاً، فاضغط مع الاستمرار على زر الوظيفة ذات الصلة حتى تنطفئ المصابيح المطابقة أو اضغط على زر التشغيل/الإيقاف (4) لإيقاف تشغيل الجهاز. إذا كنت ترغب في استخدام وظيفة إضافية مع البرنامج الذي قمت باختياره حديثاً، فاختر الوظائف المطلوبة.

ملاحظة: إذا قمت بإغلاق الجهاز بعد تحديد وقت التأجيل وبدء البرنامج، فسيتم إلغاء وقت التأجيل.

ملاحظة: يمكنك الضغط على زر التأجيل (2) قبل بدء البرنامج لتأجيل وقت بدء البرنامج لمدة تتراوح بين 1 إلى 19 ساعة.

ملاحظة: سيعرض مؤشر إعادة ملء الملح (10) عند نقص الملح أو عدم كفايته. في هذه الحالة، يرجى ملء حجرة الملح.

ملاحظة: سيعرض مؤشر إعادة ملء المادة المساعدة على الشطف (10) عند نقص تلك المادة أو عدم كفايتها. في هذه الحالة، يرجى ملء حجرة المادة المساعدة على الشطف.

استخدام قفل الأطفال

اضغط على المفتاحين الإضافي "Extra" والاختيار "Option" بالتزامن لمدة 3 ثوانٍ من أجل تنشيط قفل الأطفال. في نفس الوقت، سيظهر على مؤشر الوقت المتبقي، «CL» لمدة اثنتين. ولإبطال هذه الوظيفة، اضغط المفتاحين «الإضافي» و«خيارات» مرة أخرى في نفس الوقت لمدة 3 ثوانٍ. سيومض البيان «CL» مرتين

يمكنك الضغط على زر الإيقاف / التشغيل (4)

لتشغيل المنتج. تظل لمبات التشغيل/الإطفاء مضيئة ما دام الجهاز في وضع التشغيل. اضغط على زر البرنامج (5) لضبط البرنامج المطلوب.

اضغط على زر البدء/التوقف المؤقت (6) (Start/Pause)

لبدء البرنامج. بمجرد بدء البرنامج المحدد، ستضيء لمبة الغسيل ويتم عرض مدة البرنامج. إذا قمت بفتح الباب خلال استمرار عمل البرنامج، فسيتم عرض رقم البرنامج وفترة البرنامج بالتناوب (7).

يمكنك متابعة سير البرنامج باستخدام مصابيح الغسيل والشطف والتجفيف والإنهاء (8) الموجودة في لوحة التحكم. بمجرد أن يعمل مصباح التجفيف، سيظل الجهاز ساكناً لمدة تتراوح بين 40 إلى 50 دقيقة.

ملاحظة:

إذا ضغطت على زر الخيار (3) مرة واحدة، فسيتم تفعيل خيار نصف الحمل. سيقوم هذا الخيار بتقصير مدة البرامج المختارة لتقليل استهلاك الطاقة والمياه. إذا كنت تستخدم منظفات مركبة تحتوي على الملح ومادة مساعدة على الشطف وخصائص إضافية، فاضغط على زر الاختيار للمرة الثانية وقم بتفعيل وظيفة القرص. يمكنك استخدام الزر الإضافي (1) لإضافة الوظائف التالية إلى برنامج الغسيل المتوافق.

إذا كنت ترغب في تغيير وقت التأجيل، فاضغط أولاً على زر البدء / التوقف المؤقت (Start/Pause) ثم على زر (2) التأجيل من أجل اختيار وقت التأجيل الجديد. لتفعيل وقت التأجيل الجديد، اضغط على زر البدء/التوقف المؤقت (Start/Pause). لإلغاء التأجيل، اضغط على زر التأجيل حتى يصبح وقت التأجيل 0 ساعة.

عند تفعيل وظيفة "الصحي"، يمكنك جعل عملية الغسيل أكثر صحة عن طريق تغيير درجة حرارة ومدة الغسيل للبرنامج الحالي.