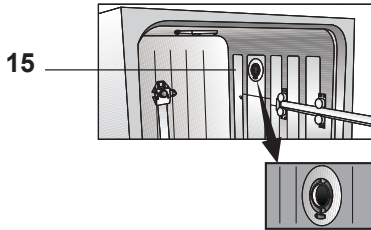
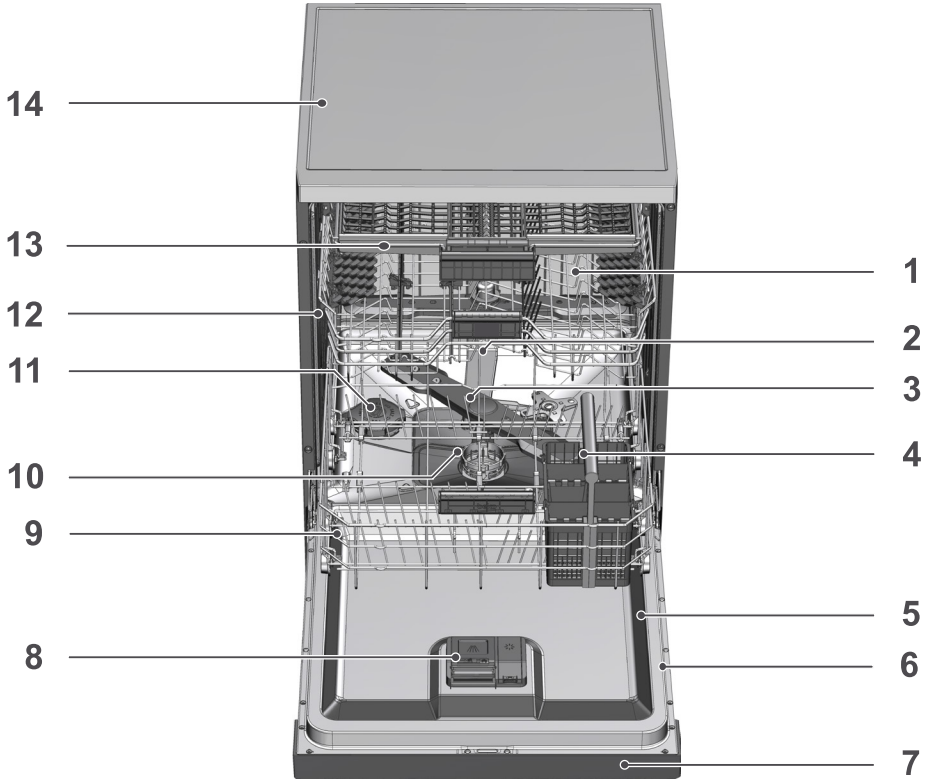




الجلاية
دليل الاستخدام السريع



BDFN36523GQ



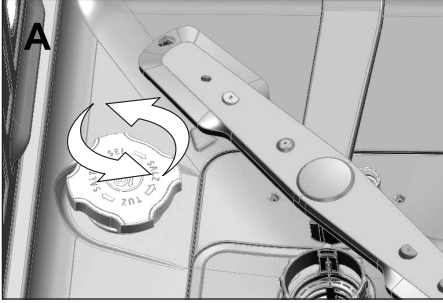
1. السلة العلوية
2. المراوح العلوية
3. المراوح السفلية
4. سلة أدوات المائدة (وفقاً للطراز)
5. الباب
6. تصنيف التنظيف
7. لوحة التحكم
8. موزع المنظف
9. السلة السفلية
10. الفلاتر
11. غطاء خزان الملح
12. شبكة السلة العلوية
13. سلة أدوات المائدة العلوية (وفقاً للطراز)
14. فوق المنضدة (حسب الطراز)
15. نظام تجفيف المروحة (حسب الطراز)

إضافة الملح

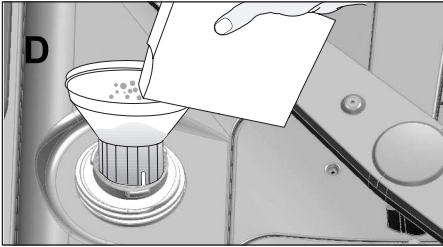
يوصى باستخدام أملاح التليين الحبيبية أو المسحوقة في نظام معالجة عسر الماء. لا تستخدم الأملاح التي لا تذوب تمامًا في الماء مثل ملح الطعام أو الملح الصخري. وإلا فقد يتدهور أداء النظام بمرور الوقت.

سيتم ملء خزان الملح بالماء عند بدء تشغيل المنتج. لهذا السبب، أضف الملح قبل تشغيل الجهاز.

1. أولاً، أخرج السلة السفلية لإضافة ملح التليين.
2. أدر غطاء خزان الملح عكس اتجاه عقارب الساعة لفتحه



3. أضف لترًا واحدًا من الماء إلى خزان الملح بجهازك عند الاستخدام الأولي فقط.
4. املا خزان الملح بالملح باستخدام قمع الملح (د). لتسريع معدل إذابة الملح في الماء، حركه بمعلقة.



i يمكنك وضع حوالي 2 كجم من ملح التليين في خزان الملح.

5. استبدل الغطاء وأحكم ربطه عند امتلاء الخزان.

تحتاج إلى إضافة الملح مباشرة قبل بدء تشغيل الجهاز. وبالتالي، سيتم شطف المياه المالحة المتدفقة على الفور، مما يمنع خطر التآكل في الماكينة. في الحالات التي لا تبدأ فيها بالغسيل على الفور، قم بتشغيل جهازك فارغاً في أقصر برنامج.

نظراً لأن العلامات التجارية المختلفة للملح في السوق لها أحجام جزيئات مختلفة، وبما أن عسر الماء قد يختلف، فقد يستغرق إذابة الملح في الماء بضع ساعات. لذلك، يظل مؤشر الملح قيد التشغيل لفترة من الوقت بعد إضافة الملح في الماكينة.

المنظف

يمكنك استخدام مسحوق أو سائل / جل أو منظفات أقراص في الجهاز.

استخدم فقط المنظفات المنتجة خصيصاً للاستخدام مع غسالات الأطباق. انتبه إلى أن المنظفات التي تحتوي على الكلور والفوسفات يمكن أن تكون ضارة بالبيئة. المنظفات السائلة التي لا تحتوي على الكلور قد لا تزيل بقع الشاي والقهوة من الأكواب.

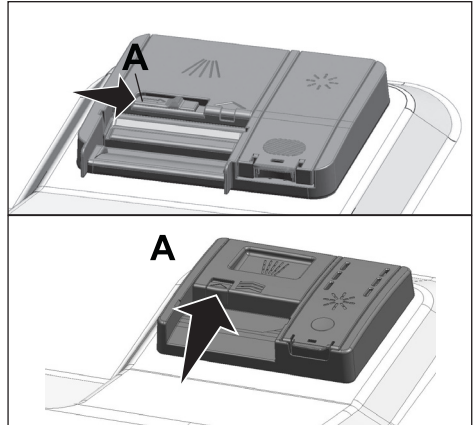
إضافة المنظف

انتبه للتحذيرات الموجودة على عبوة المنظف للحصول على نتائج غسيل وتجفيف أفضل. اتصل بالشركة المصنعة للمنظف لمزيد من الأسئلة.

لا تضع المنظفات في موزع المنظفات. هناك خطر الانفجار!

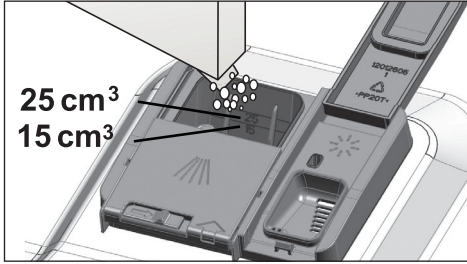
ضع المنظف في موزع المنظف مباشرة قبل تشغيل الجهاز كما هو موضح أدناه.

1. ادفع المزلاج إلى اليمين لفتح غطاء موزع المنظف (أ). (حسب الطراز)

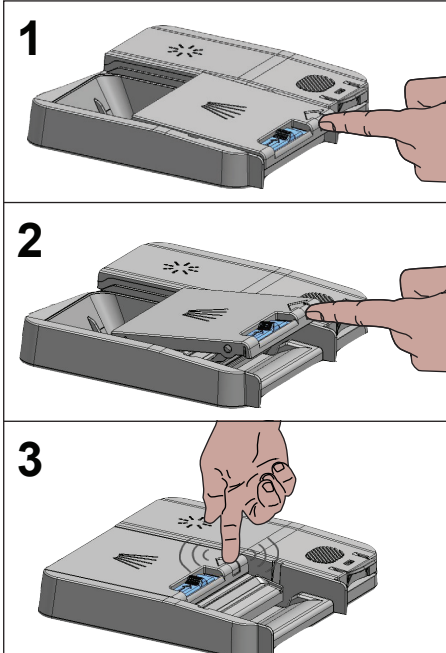


2. ضع الكمية المقترحة من المسحوق أو السائل / الجل أو المنظفات اللوحية في الخزان.

يوجد داخل موزع المنظفات علامات مستوى تساعدك على استخدام كمية مناسبة من مسحوق التنظيف. عندما يكون موزع المنظفات مليئاً بالحواف، سيحتوي على 45 سم مكعب من المنظف. املا المنظف بعلامات مستوى تصل إلى 15 سم مكعب أو 25 سم في موزع المنظف وفقاً لامتلاء الجهاز و / أو درجة تلوث الأطباق. قرص واحد يكفي إذا كنت تستخدم أقراص المنظفات.



3. ادفع غطاء موزع المنظفات لإغلاقه. سيتم سماع "نقرة" عند إغلاق الغطاء.

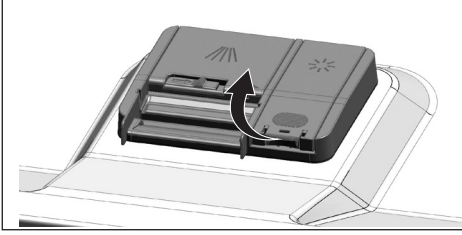


استخدم مسحوقاً أو منظفاً سائلاً / جلاً في برامج قصيرة بدون غسيل مسبق نظراً لأن قابلية الذوبان في المنظف

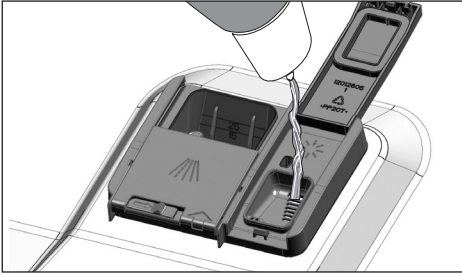
اللوحي تتغير حسب درجة الحرارة والوقت.

الحرص على وجود مساعد الشطف في خزان مساعد الشطف واستخدام مساعدات الشطف المنتجة خصيصاً لغسالات الأطباق فقط.

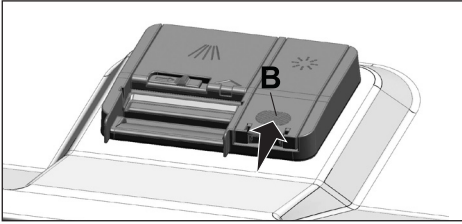
1. افتح غطاء خزان مساعد الشطف بمساعدة المزلاج.



2. املا الخزان حتى مستوى "MAX".



3. اضغط برفق على النقطة (ب) من غطاء الخزان لإغلاقه.



4. في حالة وجود بقع على أدوات المائدة بعد الغسيل، يجب زيادة المستوى وإذا كان هناك أثر أزرق بعد مسحها يدوياً، فيجب تقليله. تم ضبط هذا على الموضع 3 كإعداد افتراضي للمصنع.

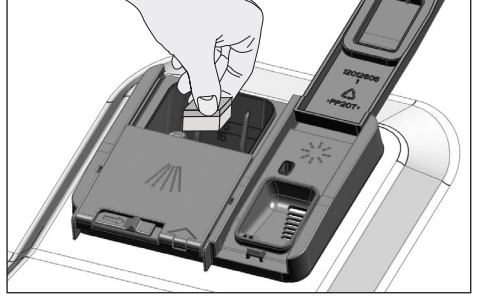
i تم وصف ضبط مساعد الشطف تحت عنوان "ضبط كمية مساعد الشطف" في قسم تشغيل الجهاز.

i امسح أي مساعد شطف مسكوب خارج الخزان. مساعد الشطف الذي انسكب عن طريق الخطأ سوف يسبب الرغوة وسيقلل في النهاية من أداء الغسيل.

منظفات الأقراص

بالإضافة إلى المنظفات اللوحية التقليدية، هناك أيضاً أقراص منظف متوفرة تجارياً تظهر ملح تليين الماء و / أو تأثير مساعد الشطف. تحتوي بعض أنواع هذه المنظفات على مكونات ذات أغراض خاصة مثل واقيات الزجاج والفولاذ المقاوم للصدأ. تظهر هذه الأجهزة اللوحية آثارها حتى مستوى عسر ماء معين (21°dH). يجب أيضاً استخدام ملح عسر الماء ومساعد الشطف مع المنظف إذا كان مستوى عسر الماء أعلى من المستوى المذكور.

i يتم الحصول على أفضل أداء للغسيل في غسالات الأطباق باستخدام المنظفات ومساعد الشطف وملح تليين الماء كل على حدة.



i التزم بتعليمات الشركة المصنعة للمنظف على العبوة عند استخدام منظفات الأقراص.

i اتصل بجهة تصنيع المنظفات إذا كانت أطباقك مبللة و/ أو إذا لاحظت بقعاً من الترسبات الكلسية خاصة على أكوابك بعد انتهاء برنامج الغسيل عند استخدام منظف أقراص.

عندما تنتقل إلى استخدام مسحوق التنظيف من منظف الأقراص:

1. تأكد من امتلاء خزانات الملح ومساعد الشطف.
2. اضبط عسر الماء على أعلى مستوى وقم بإجراء تشغيل فارغ.
3. بعد دورة الغسيل الفارغة، راجع دليل المستخدم وأعد ضبط مستوى عسر الماء حتى يتناسب مع مصدر المياه.
4. قم بضبط إعدادات مساعد الشطف المناسبة.

مساعد الشطف

i مساعد الشطف المستخدم في غسالات الأطباق هو مزيج خاص يهدف إلى زيادة كفاءة التجفيف ومنع بقع الماء أو الجير على الأشياء المغسولة. لهذا السبب، يجب

أغراض غير مناسبة للغسيل في غسالة الأطباق

- لا تغسل أبداً الأطباق المتسخة برماد السجائر، أو بقايا الشموع، أو الملمع، أو الصبغة، أو المواد الكيميائية، وما إلى ذلك في غسالة الأطباق.
- لا تغسل الأواني الفضية وأدوات المائدة ذات السيقان الخشبية أو العظمية، أو القطع المصقولة، أو القطع غير المقاومة للحرارة، وكذلك الأواني النحاسية والمطلية بالقصدير في غسالة الأطباق.

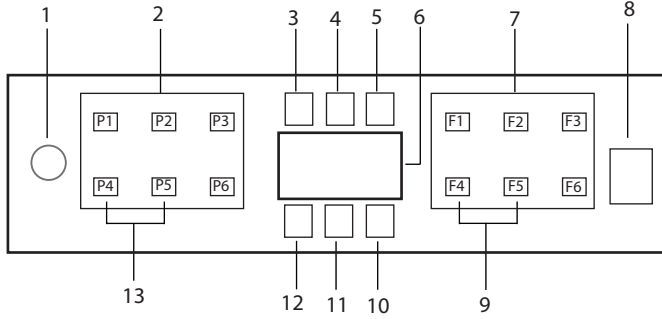
i قد يتغير لون المطبوعات الزخرفية للأواني الخزفية وكذلك العناصر المصنوعة من الألومنيوم والفضة أو تتلوث بعد غسلها في غسالة الأطباق تمامًا كما يحدث في غسل البدين أيضاً. قد تصبح بعض أنواع الزجاج والبلورات الرقيقة باهتة بمرور الوقت. نوصيك بشدة بالتحقق مما إذا كانت أدوات المائدة التي ستشتريها مناسبة للغسيل خاصة في غسالة الأطباق.

وضع الأطباق في غسالة الصحون

- اعتماداً على سعة غسالة الأطباق، يمكنك استخدام غسالة الأطباق بالطريقة المثلى فيما يتعلق باستهلاك الطاقة وأداء الغسيل والتجفيف فقط إذا قمت بوضع الأطباق بطريقة منظمة.
- امسح أي بقايا طعام خشنة (عظام، بذور، إلخ) على الأطباق قبل وضعها في غسالة الأطباق.
- ضع قطعاً رفيعة وضيقة في الأقسام الوسطى من السلال إن أمكن.
- ضع العناصر المتسخة بشدة والأشياء الأكبر حجماً في السلة السفلية والأشياء الصغيرة والحساسة والخفيفة في السلة العلوية.
- ضع الأطباق المجوفة مثل الأوعية والأكواب والمقالي رأساً على عقب في غسالة الأطباق. وبالتالي، يتم منع تراكم المياه في التجاويف العميقة.

! لمنع الإصابات المحتملة، ضع دائماً الأطباق الحادة والمدمبة مثل الشوكية وسكين الخبز وما إلى ذلك رأساً على عقب حتى تتجه أطرافها المدمبة لأسفل أو تضعها أفقياً في سلة الأطباق.

قم بإفراغ الأطباق في السلة السفلية أولاً ثم الأطباق الموجودة في السلة العلوية.



1. زر التشغيل/الإغلاق
2. زر تحديد البرنامج
3. مؤشر التحذير من انخفاض مستوى الملح
4. مؤشر التحذير من انخفاض مستوى مساعد الشطف
5. مؤشر تشغيل البرنامج
6. الشاشة
7. زر تحديد الوظيفة
8. زر التشغيل/الإيقاف المؤقت/الإلغاء
9. مؤشر SelfDry
10. وظيفة SelfDry
11. مؤشر HomeWhiz
12. مؤشر قفل (مفتاح) الأطفال
13. وظيفة قفل (مفتاح) الأطفال

لا تلمس شاشة الجهاز ويداك مبتلئان.

لا يمكن تشغيل الأزرار عندما يكون الباب مفتوحًا. تأكد من إغلاق الباب حتى تعمل الأزرار.

زر التشغيل/الإيقاف

الوظائف المساعدة

تم تصميم برامج الغسيل في الغسالة للحصول على أفضل نظافة، مع الأخذ في الاعتبار نوع الاتساخ ودرجة الاتساخ وخصائص الأطباق التي يتم غسلها. تعمل الوظائف المساعدة على الحفاظ على الطاقة، المياه و الوقت.

i وظائف إضافية غير مناسبة لكل برامج الغسيل.

i لا يمكن استخدام بعض أزرار الوظائف الإضافية معًا.

i الوظائف الإضافية غير مناسبة لكل برامج الغسيل.

سيطفاً مؤشر الوظيفة المساعدة التي لا تتوافق مع البرنامج.

عندما تضغط على زر التشغيل/الإيقاف، تضيء أضواء المؤشر في وضع التشغيل على الشاشة. وينطفئون في وضع إيقاف التشغيل.

زر اختيار البرنامج/إلغاء البرنامج

بعد إغلاق الباب، حدد البرنامج الذي تريد تشغيله من قسم "أزرار تحديد البرنامج" واضغط على الزر.

اضغط على زر التشغيل/الإيقاف المؤقت/الإلغاء لمدة 3 ثوانٍ لإلغاء البرنامج قيد التشغيل.

تظهر الشاشة 0:01 بعد بدء العد التنازلي 3 - 2 - 1 والتفريغ. يكتمل التفريغ في غضون دقيقتين وسيصدر جهازك صوتاً تحذيراً عند اكتماله.

أزرار الوظائف

بعد إغلاق الباب، عند الضغط على أزرار الوظائف أثناء تحديد البرنامج أو تحديد التأخير، يصدر صوت تحذير زر موجب إذا كان البرنامج الذي حددته يدعم الوظيفة التي حددتها. ويتم تحديد الوظيفة عندما يضيء مؤشر الوظيفة المحددة.

ولإلغاء تحديد الوظيفة، اضغط على زر الوظيفة مرة أخرى حتى ينطفئ مؤشر الوظيفة.

تجهيز الغسالة

1. افتح باب غسالة الصحون.
2. ضع الأطباق في الغسالة بالشكل موصوف في دليل المستخدم.
3. تأكد من أن المراوح العلوية والسفلية تدور بحرية.
4. أضف كمية كافية من المنظف في حجيرة المنظف.

اختيار البرنامج

1. قم بتشغيل جهازك بالضغط على زر التشغيل/الإيقاف بعد إغلاق الباب.
2. افحص مؤشرات انخفاض الملح ومساعد الشطف وأضف الملح و/أو مساعد الشطف إذا لزم الأمر.
3. اختر برنامج الغسيل الملائم لأطباقك مع مراعاة معلومات البرنامج وجدول قيم الاستهلاك المتوسط.
4. ويبدأ البرنامج المحدد عندما تضغط على زر التشغيل/الإيقاف المؤقت/الإلغاء في جهازك.

جدول بيانات البرنامج ومتوسط قيم الاستهلاك						
رقم البرنامج	1	2	3	4	5	6
اسم البرنامج	تقني	شديد	Eco *	Quick&Shine (#)	متغير (#)	برنامج يمكن تزيينه
درجة حرارة التنظيف	40-65 °C	70 °C	50 °C	60 °C	35 °C	-
منسب لالوان التظلية	يحد درجة اتساخ الأطباق ويمنح درجة الحرارة وكيفية غسل بالاضافة الى وقت غسل تقنيا. منسب ايضا كل انواع الاطباق.	مناسب لبعض الاطباق شديدة الاتساخ والاربعه والاواني.	مناسبة لعمل الطباق كتحمية طهيوية من الارساج. هذا هو البرنامج الأكثر كفاءة من حيث الجمع بين استهلاك الطاقة والماء ويتحكم هذا لتقليم الاطباق لوجهيات التصفية التصفية □لاحظ الارزوي	برنامج العمل لتقوم لاطباق ممتصة عدة بالسرع وسيله.	مناسب لاطباق طيلة الاتساخ والتي لم تكتمل او تنظفها مسبقا.	يرجى التحقق من تطبيق HomeWhiz اسم العلامة التجارية التي يمكنك تزيينها من خلال الاتصال بالاساسي.
	متوسط ارب مرتفع	عالي	متوسط	متوسط	قليلة	-
	+	+	+	-	-	-
	+	+	+	+	+	-
	+	+	+	+	-	-
المدة (دقيقة)	112-198	194	230	58	30	#N/A
المياه (l)	9,4-12,4	16,8	9,5	10,6	10,8	#N/A
الطاقة (ك. وات.س)	0,90-1,45	1,51	0,861	1,18	0,78	#N/A

سعة التحميل15

تم تحديد قيم الاستهلاك المعروضة في هذا الجدول تحت ظروف قياسية. قد تقع بعض الاختلافات في بعض الظروف العملية. * البرنامج الموجه للاختبار يشكل 50 درجة مئوية لغساشة ولدرجة فقط (#) و يجب اجراء الاختبارات طبقا لمعيار EN 50242/60436 باستخدام مزيج مثلي يمتصق منعم وامايا تاكامل، وحرار مناعدا لشفط البرنامج الاختبار. بعد اتم المنكور في البرنامج بخلاف برنامج Eco (الاقتصادي) 50 درجة مئوية لغساشة ولدرجة فقط (#) و توي اوطائف الإضافية إلى أحداث تغييرات في أوقات البرنامج.

معلومات البرنداج الذي يمكن تزيينه وجدول متوسط قيم الاستهلاك						
رسم البرنداج	D1	D2	D3	D4	D5	D6
اسم البرنداج	AquaFlex	برنداج الغسيل بأداء صامت	رقيق	Clean&Shine	غسيل تحصيلي	InnerClean
درجة حرارة التشغيل	-	-	40 °C	65 °C	-	-
مناسب لاجلواح التثبيت	برنداج الغسيل الأكثر ملائمة للخطائق اليومية المعتدلة بما يشمل العناصر البلاستيكية. بينما تم غسيل العناصر الزجاجية في السلة الخارجية. يمكن أيضاً غسيل الأواني والصواني في السلة السفلية.	برنداج غسيل يومي لفضل الأطباق المتسخة على الوجه اليسرى بأداء جد صامت.	برنداج خاص لتنظيف لطيف من الأواني الزجاجية الدقيقة.	برنداج الغسيل اليومي للأطباق المتسخة بشكل عادي.	مناسب لإزالة بقايا الطعام من الأطباق المتسخة والتي تترك بقعة في الغسالة لأيام قليلة وبالتالي تمنع تركم الرامدة الكريهة.	يوصى باستخدام هذا البرنداج كل 2-4 شهر لتنظيف الجهاز و البطانة اللازمة. يجب تشغيل هذا البرنداج عندما يكون الجهاز فارغاً. للحصول على نتائج مرضية، يوصى باستخدام هذا البرنداج مع منظف خاص بالجهاز.
	متوسط	متوسط	قليلة	متوسط	-	-
	+	+	+	+	+	-
	+	+	+	+	-	-
	+	+	+	+	-	-
المدة (دقائق)	214	303	120	125	15	75
المياه (l)	19.0	9.6	14.4	14.4	4.0	15.2
الطاقة (كم وات.س)	1.53	1.15	0.92	1.35	-	0.7

Hygiene Intense نظيفة

(يعتمد على الطراز)

تستخدم حينما تكون هناك حاجة لنظافة صحية أكبر أثناء غسل الأطباق. تزيد هذه الوظيفة من درجة حرارة الغسيل والشطف أثناء الدورة المحددة، كما إنها تزيد من مدة هذه الخطوات أثناء الدورة. كذلك، تكون هناك دورة شطف إضافية لغسل الأطباق وشطفها بمزيد من النظافة الصحية.

+Fast وظيفة

(حسب الطراز)

يقصر وقت دورة الغسيل المختارة ويقلل من استهلاك المياه من خلال تمكين الغسيل تحت ضغط أعلى.

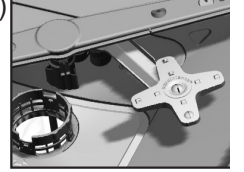
SteamGloss وظيفة

(حسب الطراز)

يوفر أداء تجفيف فائق.

AquaIntense وظيفة

(حسب الطراز) تساعد



المراوح AqualIntense الموجودة أسفل المروحة السفلية على غسل الأطباق شديدة الاتساخ الموضوعة في الجانب الأيمن من السلة السفلية. ستعطي نتائج أفضل عند وضع الطبق الأكثر اتساخاً على الجانب الأمامي الأيمن.

i لا تحاول إزالة المكره AqualIntense !

وظيفة قفل (مفتاح) الأطفال

(يعتمد على الطراز)

يمكنك أن تمنع الأشخاص الآخرين من التأثير على، أو تغيير، وقت عمل البرنامج ومدة تأجيله خلال تشغيل الغسالة.

لتفعيل قفل الأطفال:

1. اضغط طولاً على زر البرنامج P4 و P5 في نفس الوقت لتمكين وظيفة قفل (مفتاح) الطفل، عند إغلاق الباب.

2. سيضيء مؤشر قفل (مفتاح) الأطفال ويُفعل قفل المفتاح.

i يمنع قفل الأطفال تغيير الوظائف المختارة ويعطل مفتاح بدء التشغيل/الإيقاف المؤقت/الإلغاء.

i قفل الأطفال لا يفتح باب الماكينة.

i قفل الأطفال يتعطل تلقائياً إذا أوقفت تشغيل الماكينة عن طريق مفتاح تشغيل-إيقاف التشغيل.

إضاءة الأرضية

تحذير لإظهار أن الغسالة في مرحلة الغسيل

(حسب الطراز)

يعكس جهازك الضوء على الأرض أثناء عملية الغسيل.

ينطفئ هذا المصباح بعد اكتمال عملية الغسيل.

i يتم تنشيط إضاءة الأرضية تلقائياً عند بدء برنامج الغسيل وتظل مضاءة حتى نهاية البرنامج.

i لا يمكن للمستخدم إلغاء إضاءة الأرضية.

خاصية الألواح التلقائية

(حسب الطراز)

يعد الألواح التلقائية خاصية تكتشف استخدام المنظفات اللوحية المدمجة تلقائياً.

i تم تحسين أداء التجفيف لهذا النوع من المنظفات عن طريق ضبط درجة الحرارة والمدة وفقاً لهذه الخاصية،

ولا داعي للضغط على أي زر في حالة استخدام

منظفات الأقراص.

يمكن تنشيط الخاصية إذا كان الاكتشاف التلقائي مطلوباً.

للتشغيل/إلغاء التشغيل:

1. بعد تشغيل الجهاز ، اضغط على مفتاح تأخير الوقت

و P + في نفس الوقت. استمر في الضغط عليهم حتى

اكتمال العد التنازلي 3 ، 2 ، 1 على الشاشة.

2. اضغط على مفتاح P + لتفعيل خيار a : . يتم تعطيل

خاصية الكشف التلقائي عن المنظفات في الخيار "a:0"

وتمكينها في الخيار "a:1". قم بتعيين الخيار المطلوب

بالضغط على مفتاح تأخير الوقت.

3. قم بإيقاف تشغيل الجهاز باستخدام مفتاح التشغيل /

الإيقاف لحفظ التغييرات.

الإضاءة الداخلية

(حسب الطراز)

تحتوي بعض الطرز على إضاءة داخلية لإضاءة الداخل عند

فتح الباب.

1. بعد تشغيل الجهاز ، اضغط على مفتاح تأخير الوقت و

P / P + في نفس الوقت. استمر في الضغط عليهم حتى

اكتمال العد التنازلي 3 ، 2 ، 1 على الشاشة.

2. اضغط على مفتاح P / P + ، وانتقل إلى وضع L : على

الشاشة. تتوقف ميزة الإضاءة الداخلية في الوضع "L : 0"

وتنشط في الوضع "L : 1". حدد الموضع الذي

تريده باستخدام مفتاح تأخير الوقت.

3. قم بإيقاف تشغيل الجهاز باستخدام مفتاح التشغيل /

الإيقاف لحفظ التغييرات.

لإلغاء قفل الأطفال:

1. اضغط مطولاً على زرّي البرنامج P4 و P5 في نفس الوقت لتعطيل وظيفة قفل (مفتاح) الطفل، عند إغلاق الباب.
2. سوف يُطفاً مؤشر قفل (مفتاح) الأطفال ويُلغى قفل المفتاح.

زر التأجيل

(يعتمد على الطراز)

إذا كانت هناك تعرفه كهرباء اقتصادية في منطقتك، فيمكنك استخدام وظيفة التأجيل لغسل الأطباق خلال ساعات العمل. يمكنك تأجيل بداية البرنامج المحدد حتى 24 ساعات.

1. بعد إغلاق الباب، اضغط على زر التأجيل بعد تحديد برنامج الغسيل والوظائف الإضافية الأخرى.
2. عندما تضغط على زر التأجيل، يتم عرض "1h" على خط معلومات الشاشة ويبدأ مؤشر التأجيل في الوميض.
3. اضبط الوقت الذي تريده بالضغط على زر التأجيل. في كل مرة تضغط فيها على الزر، يزداد الوقت بمقدار ساعة واحدة حتى 24 ساعة. يؤدي الضغط لفترة طويلة على زر التأجيل إلى زيادة الساعات.
4. اضغط على مفتاح التشغيل/الإيقاف المؤقت/الإلغاء . سيبدأ البرنامج تلقائياً عند انتهاء فترة التأجيل.

تم تمكين تغيير الإعدادات بوظيفة التأجيل

عندما تكون وظيفة التأجيل نشطة، لا يمكنك إجراء تغييرات في برنامج الغسيل أو وظائف إضافية أو وقت التأجيل.

i بمجرد بدء البرنامج، لا يمكن ضبط / تغيير البرنامج والوظائف المساعدة.

لإلغاء وظيفة التأجيل:

بعد إغلاق الباب، اضغط على زر اختيار البرنامج / إلغاء البرنامج لمدة 3 ثوان. وعندما يتم تعطيل وظيفة التأجيل، ستعود إلى وضع اختيار البرنامج.

وظيفة SelfDry

لتفعيل SelfDry وظيفة فتح الباب التلقائي:

1. عند إغلاق الباب، لتمكين الوظيفة، SelfDry اضغط مطولاً على مفتاحي الوظائف F4 و F5 في نفس الوقت.
2. يضيء المؤشر SelfDry ويتم تمكين وظيفة الفتح التلقائي للباب.

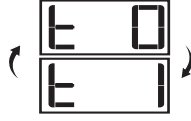


يمكن تمكين أو إلغاء تنشيط الوظيفة SelfDry في وضع تحديد البرنامج.

لإلغاء وظيفة SelfDry :

1. عند إغلاق الباب، لتعطيل الوظيفة، SelfDry اضغط مطولاً على مفتاحي الوظائف F4 و F5 في نفس الوقت.
 2. ينطفئ المؤشر SelfDry ويتم تعطيل الوظيفة.
- i** يرجى الرجوع إلى بطاقة الاستخدام السريع لاستخدام وظائف القائمة الفرعية الإضافية.

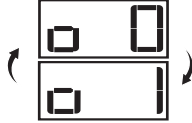
وظيفة أقراص غسيل الصحون معطلة/ممكّنة



وظيفة EverClean معطلة / ممكّنة.



وظيفة IonGuard
معطلة/ممكّنة



وظائف ضمن قائمة الإعدادات

(يعتمد على الطراز)

تتوفر وظائف إضافية ضمن قائمة الإعدادات الخاصة بجهازك وفقاً للطراز.

عند إغلاق الباب، بعد تشغيل جهازك باستخدام زر التشغيل/

الإيقاف، ادخل إلى القائمة الفرعية بالضغط على أزرار

برنامج On-Off و P2 في وقت واحد لمدة 3 ثوانٍ، ويمكنك

التنقل عبر القائمة باستخدام زر البرنامج 2 والوصول إلى

الوظيفة أو الإعداد الذي تريد استخدامه.

ارجع إلى وضع التحديد عن طريق تغيير الوظيفة أو الإعداد

الذي تريد تغييره باستخدام زر البرنامج 3 وحفظ الإعدادات

بالضغط على أزرار التشغيل/الإيقاف والبرنامج 2 في وقت

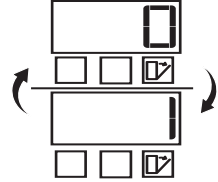
واحد أو عن طريق الضغط على زر التشغيل / الإيقاف لمدة

3 ثوانٍ.

وظائف القائمة الفرعية:

(يعتمد على الطراز)

وظيفة SelfDry معطلة / ممكّنة.



بدء تشغيل البرنامج

أغلق الباب لبدء تشغيل جهازك بعد تحديد البرنامج والوظائف الإضافية.

i تعمل الماكينة على تنعيم المياه حسب عسر الماء في خط الماء الرئيسي. قد تتغير فترة الغسيل أثناء تنفيذ البرنامج حسب درجة حرارة الغرفة ودرجة حرارة المياه الرئيسية وكمية الأطباق.

i احرص على تجنب فتح الباب بينما يكون الجهاز قيد التشغيل. كن حذرًا من انبعاث البخار من الجهاز عندما تقوم بفتح الباب.

i لضمان تصريف الماء المتبقي على الأطباق وداخل الماكينة بالكامل، وكذلك ضمان التخلص من مزبل عسر الماء بعد عملية الشطف، فسوف تستأنف الماكينة عملها في دورة التجفيف بعد البقاء ساكنة لفترة من الوقت.

إلغاء (إعادة ضبط) البرنامج

بعد إغلاق الباب، اضغط على زر اختيار البرنامج / إلغاء البرنامج لمدة 3 ثوان. تعرض الشاشة 0:01 بعد العد التنازلي 3 - 2 - 1. انتظر حتى يكتمل التفريغ، يكتمل التفريغ في غضون دقيقتين وسيصدر جهازك صوتًا تحذيرًا عند اكتماله.

i يمكن أن يظل المنظف أو مساعد الشطف داخل الغسالة و/أو على الأطباق التي يجري غسلها طبقًا لخطوة البرنامج الذي أُلغيت.

مؤشر التحذير من انخفاض مستوى الملح (S)

تحقق من مؤشر التحذير من انخفاض الملح على الشاشة لتحديد ما إذا كان ملح التليين المتوفر في جهازك مناسبًا. يجب عليك إضافة الملح إلى حجرة الملح عندما يبدأ مؤشر التحذير من انخفاض الملح على الشاشة في الإضاءة.

i تم وصف ضبط مستوى عسر الماء في قسم نظام تنعيم عسر الماء.

مؤشر التحذير من انخفاض مستوى مساعد

الشطف (☼)

تحقق من مؤشر التحذير من انخفاض مساعد الشطف على الشاشة لتحديد ما إذا كانت مساعد الشطف المتوفرة في جهازك كاف. يجب عليك إضافة مساعد الشطف إلى حجرة مساعد الشطف عندما يبدأ مؤشر التحذير المنخفض لمساعد الشطف على الشاشة في الإضاءة.

الإعداد الخاص بكمية مساعد الشطف

1. عند إغلاق الباب، بعد تشغيل جهازك باستخدام زر التشغيل/الإيقاف، ادخل إلى القائمة الفرعية بالضغط على أزرار برنامج On-Off و P2 في وقت واحد لمدة 3 ثوان.

2. انتقل إلى موضع "P" على الشاشة بالضغط على الزر P2.

3. اضبطه على المستوى المناسب عن طريق اختيار أحد المواضع "P: 0" أو "P: 1" أو "P: 2" أو "P: 3" أو "P: 4" باستخدام زر برنامج P3.

4. اخرج من قائمة الإعدادات بالضغط على زر التشغيل/الإيقاف لمدة 3 ثوان. سيتم حفظ إعداداتك تلقائيًا.

لا يتم استخدام مساعد الشطف في برنامج الغسيل عند P: 0.

يتم استخدام جرعة واحدة من مساعد الشطف في موضع P: 1.

يتم تطبيق جرعتين من مساعد الشطف في موضع P: 2.

يتم وضع ثلاث جرعة من مساعد الشطف في موضع P: 3.

يتم وضع أربع جرعة من مساعد الشطف في موضع P: 4.

تحذير إنقطاع إمدادات المياه

إذا تم قطع مصدر إمداد المياه الرئيسي أو لم يتم صنوبر إدخال المياه بالجهاز، فلن يتدفق الماء إلى الجهاز وسيومض الرمز E: 02 على مؤشر البرنامج. وإذا استمر الخطأ، يتم إيقاف برنامج الغسيل ويتم التحقق مما إذا كان الماء يتدفق أم لا في الغسالة على فترات زمنية معينة، وعندما يتدفق الماء، يتم إيقاف تشغيل الرمز E: 02 بعد فترة زمنية معينة وتستأنف دورة الغسيل.

تحذير فيضان الماء

إذا تدفق الكثير من الماء إلى الجهاز أو إذا كان هناك تسرب في أي جزء، فسوف تكتشف الماكينة حدوث فيضان وسيومض الرمز E: 01 على مؤشر البرنامج. إذا استمر فائض المياه، ستعمل خوارزمية الأمان وستحاول تصريف المياه في الجهاز. وإذا توقف فائض المياه واكتملت إجراءات السلامة، فسيتم إيقاف تشغيل رمز E: 01. وإذا لم يتم إيقاف تشغيل الرمز E: 01، فسيكون الخطأ دائم وسيوجب عليك الاتصال بالخدمة المعتمدة.

2. اضغط على قسم "انقر هنا لتوصيل المنتج بالشبكة".
 3. عند إغلاق الباب وإيقاف تشغيل الماكينة، ادخل إلى قائمة إعداد جهاز التحكم عن بُعد بالضغط على زر التشغيل / إيقاف وزر التحكم عن بُعد في وقت واحد لمدة 3 ثوانٍ.
 4. في الخطوة التالية، اتصل بشبكة "HomeWhiz xxx-xxxx" من شبكات Wi-Fi في إعدادات جهازك الذكي. يمكن رؤية كلمة مرور الشبكة من تطبيق HomeWhiz.
 5. ارجع إلى تطبيق HomeWhiz بعد توصيل جهازك الذكي بشبكة HomeWhiz. يمكنك رؤية غسالة الأطباق التي تضيفها في التطبيق. انتقل إلى الخطوة التالية عن طريق لمس زر التالي.
 6. حدد الشبكة التي تريد توصيل غسالة الأطباق بها وأدخل كلمة المرور الخاصة بها.
 7. ستلاحظ أن أيقونة HomeWhiz (📶) تومض أثناء اتصال غسالة الأطباق بالشبكة التي حددتها، وتضيء باستمرار عند اكتمال عملية الاتصال.
 8. يجب عليك الاتصال بنفس الشبكة من الجهاز الذكي بعد توصيل جهازك بالشبكة التي حددتها. إذا لم يقم جهازك الذكي بإجراء الاتصال تلقائيًا، فانقل إلى الإعدادات على جهازك الذكي واتصل بالشبكة التي يتصل بها جهازك.
 9. ارجع إلى تطبيق HomeWhiz وكخطوة أخيرة، خصص اسمًا لغسالة الأطباق. يمكنك رؤية المنتج الذي أضفته للتو في صفحة "المنتجات".
 10. ستعرض غسالة الأطباق تلقائيًا شاشتها الرئيسية بعد اكتمال عملية التثبيت بنجاح وستعود إلى وضع التشغيل.
 11. في حالة فشل التثبيت أو في حالة عدم اكتماله خلال 5 دقائق أثناء وضع التثبيت، سيتم إيقاف تشغيل رمز HomeWhiz وكذلك المنتج. لإعادة التثبيت، كرر إجراء التثبيت من الخطوة 1.
- استخدام غسالة الأطباق من عدة أجهزة**
- يمكنك استخدام غسالة الأطباق من عدة أجهزة ذكية. للقيام بذلك، قم بتثبيت تطبيق HomeWhiz على الجهاز الذكي الآخر أيضًا. يجب عليك تسجيل الدخول بحسابك عند فتح التطبيق.
- إذا قمت بتسجيل الدخول إلى حساب قمت بإضافة منتج بالفعل، فيمكنك البدء في استخدام غسالة الأطباق مباشرة بعد تسجيل الدخول.
- لاستخدام غسالة الأطباق المثبتة عبر حساب جديد،**

بفضل خاصية HomeWhiz، يمكنك التحكم في غسالة الأطباق من جهازك الذكي والحصول على معلومات حول حالة الماكينة.

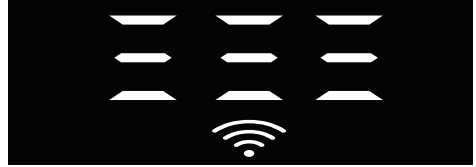
i تعمل وظيفة HomeWhiz فقط في نطاق تردد 2.4 جيجا هرتز.

i يمكنك استخدام الماكينة عبر جهازك الذكي عند تحديد الوظيفة. عندما لا يتم تحديد الوظيفة، يمكنك مراقبة الماكينة عبر التطبيق.

i يمكنك من خلال المؤشر الموجود على المنتج أن تراقب ما إذا كانت الوظيفة قيد التشغيل أو الإيقاف. في الحالات التي يتعذر فيها تشغيل الوظيفة، سيتم إيقاف تشغيل مؤشر HomeWhiz أو يومض باستمرار على فترات قصيرة. وكمثال لمثل هذه المواقف، إيقاف تشغيل إعداد الاتصال اللاسلكي أو فتح باب الجهاز.

i يتم تعطيل الوظيفة عند فتح باب غسالة الأطباق أو عند إجراء عملية التشغيل / إيقاف على الماكينة. يمكن إعادة تحديده باستخدام زر التحكم عن بعد.

اعرض الشاشة عند تشغيل وظيفة HomeWhiz.



إعداد HomeWhiz وإعدادات حساب المستخدم لاستخدام الخاصية اللاسلكية في الماكينة، قم بتثبيت تطبيق HomeWhiz من متجر التطبيقات في جهازك الذكي. لاستخدام التطبيق، تأكد من أن جهازك الذكي متصل بالإنترنت.

إذا كنت تستخدم التطبيق لأول مرة، أكمل عملية التسجيل باستخدام عنوان البريد الإلكتروني الخاص بك من التطبيق. يمكنك استخدام جميع منتجات HomeWhiz المميزة في منزلك من خلال هذا الحساب بمجرد اكتمال التسجيل. يمكنك مشاهدة المنتجات المقترنة بحسابك من خلال النقر على زر "إضافة / إزالة منتج" في صفحة "المنتجات" في التطبيق. يمكنك إجراء عملية إقران المستخدم لهذه المنتجات في هذه الصفحة.

التثبيت لأول مرة

1 اضغط على قسم "إضافة / إزالة المنتجات" من تطبيق HomeWhiz.

اتبع الخطوات التالية:

1. قم بإنشاء حساب جديد وقم بتسجيل الدخول إلى هذا الحساب في تطبيق HomeWhiz. تأكد من توصيل جهازك الذكي وغسالة الأطباق بالشبكة نفسها.
2. اضغط على قسم "إضافة / إزالة منتج" في صفحة المنتجات. يمكنك رؤية المنتج والمستخدم الذي ينتمي إليه في علامة التبويب "منتجات أخرى".
3. اضغط على الرمز (+) الموجود بجوار غسالة الأطباق التي تريد إضافتها وحدد اسمًا للمنتج.
4. يتم إرسال طلب إضافة المنتج الخاص بك إلى مالك المنتج عن طريق البريد الإلكتروني. يمكنك البدء في استخدام المنتج بشكل مشترك بعد تصديق المالك.
- ❗ ليس مطلوبًا أن يكون جهازك الذكي وغسالة الأطباق متصلين بنفس الشبكة بعد اكتمال عمليات الإعداد. يمكنك استخدام المنتج الخاص بك بشرط أن يكون جهازك الذكي متصلًا بالإنترنت.
- ❗ يمكنك مشاهدة المنتجات المقترنة بحسابك من خلال النقر على زر "إضافة / إزالة منتج" في صفحة "المنتجات" في التطبيق. يمكنك إجراء عملية إقران المستخدم لهذه المنتجات في هذه الصفحة.

تشغيل / إيقاف وظيفة HomeWhiz

قم بإغلاق الباب وتشغيل جهازك، ثم اضغط على زر HomeWhiz.



- إذا تم تمكين الاتصال اللاسلكي، يضيء مؤشر اتصال Wi-Fi باستمرار، وإذا تم تعطيل الاتصال اللاسلكي، يومض مؤشر اتصال Wi-Fi على فترات قصيرة.
- إذا قمت بالضغط على زر جهاز التحكم عن بعد أثناء تمكين الوظيفة، يتم تعطيل وظيفة HomeWhiz، ويتغير مؤشر المنتج إلى عرض وقت التأخير / وقت البرنامج. في وضع إيقاف التشغيل، ينطفئ مصباح زر HomeWhiz.
- ❗ يمكنك من خلال المؤشر الموجود على المنتج مراقبة ما إذا كان الاتصال اللاسلكي قيد التشغيل أو إيقاف. إذا تم تعطيل الاتصال اللاسلكي، يمكنك أن ترى أن أيقونة HomeWhiz قد تم إيقاف تشغيلها. إذا كان رمز HomeWhiz يضيء باستمرار، يتم تمكين اتصال الشبكة اللاسلكية للمنتج وتوصيل المنتج بالشبكة اللاسلكية. يتم تمكينه إذا كان رمز HomeWhiz يومض باستمرار على فترات زمنية قصيرة، ولكنه فشل

في الاتصال بالشبكة أو أنه يحاول الاتصال بالشبكة.

تمكين / تعطيل الاتصال اللاسلكي

- قم بإغلاق الباب وتشغيل جهازك، ثم اضغط على زر جهاز التحكم عن بعد HomeWhiz.
- إذا تم تعطيل الاتصال اللاسلكي، يومض مؤشر اتصال WiFi على فترات قصيرة. في هذه الحالة، لتمكين الاتصال، اضغط مطولاً على زر HomeWhiz لمدة 5 ثواني. بعد 5 ثوانٍ، يفتح منفذ اتصال جهازك ويتصل تلقائيًا بالشبكة التي اتصلت بها مسبقًا.
- إذا تم تمكين الاتصال اللاسلكي، فسيظل مؤشر WiFi قيد التشغيل دائماً. يتم تنشيط جهاز التحكم عن بعد عند الضغط على زر HomeWhiz.
- إذا كنت تريد تعطيل الاتصال بالشبكة اللاسلكية، فاضغط على زر HomeWhiz لمدة 5 ثوانٍ. اتصال جهازك معطل الآن. اضغط على زر HomeWhiz مرة أخرى لمدة 5 ثوانٍ وسيتم الاتصال بالشبكة التي قمت بالاتصال بها مسبقًا.
- ### حذف إعدادات HomeWhiz
- أثناء تشغيل غسالة الأطباق، اضغط مع الاستمرار على جهاز التحكم عن بعد (HomeWhiz) وأزرار التأخير لمدة 5 ثوانٍ.
- بعد العد التنازلي 5 - 4 - 3 - 2 - 1 على الشاشة، سيتم حذف إعداداتك.
- ### استكشاف الأخطاء وإصلاحها في HomeWhiz
- إذا كنت تعتقد أنك تواجه أي مشاكل متعلقة بالتحكم أو الاتصال، فالرجاء اتباع الخطوات أدناه. إذا استمرت المشكلة، فاتباع الخطوات التالية.
1. تأكد من أن جهازك الذكي متصل بالإنترنت.
 2. قم بإيقاف تشغيل تطبيق HomeWhiz وتشغيله مرة أخرى على جهازك الذكي.
 3. أعد تشغيل جهازك الذكي.
 4. تحقق من حالة التوصيل اللاسلكي لغسالة الأطباق. عندما يكون الاتصال اللاسلكي معطلًا، قم بضبطه على نحو "الاتصال اللاسلكي هو: ممكن"، انتظر حتى يتم توصيل جهازك وإيقاف تشغيل تطبيق HomeWhiz مرة أخرى من جهازك الذكي.
 5. إذا تعذر إجراء الاتصال باستخدام الإجراءات المذكورة أعلاه، ففكر ضبط الإعدادات الأولية على الجهاز.
 6. اتصل بالخدمة المعتمدة إذا استمرت المشكلة.