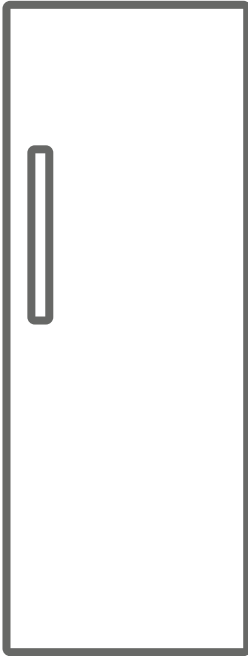


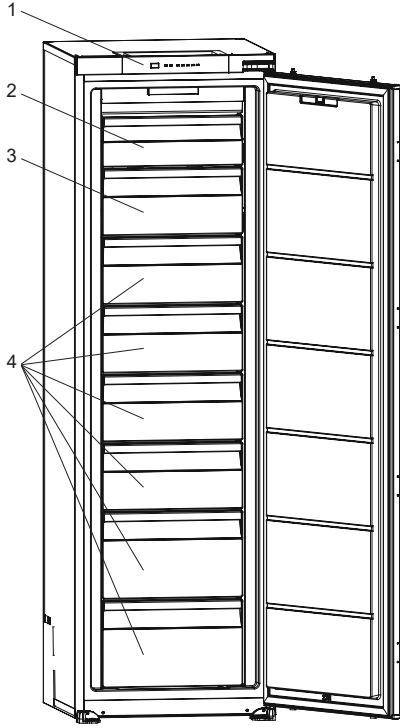
فريزر

دليل الاستخدام السريع

RF2791BIL



وصف الجهاز



الجهاز.

- (1) لوحة التحكم
- (2) درفة حجيرة الفريزر العلوية
- (3) درفة حجيرة الفريزر السفلية / درج مقصورة الفريزر
- (4) أدراج مقصورة الفريزر

الاستخدام

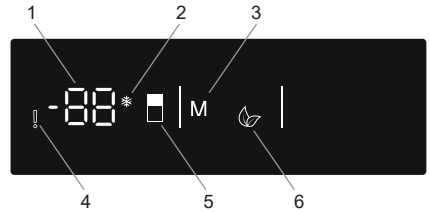
معلومات حول تكنولوجيا النوفروست

فريزر النوفروست يختلف عن غيره من أجهزة الفريزر ثابتة التبريد من حيث مبدأ التشغيل.

في أجهزة الفريزر العادية، تدخل الرطوبة الفريزر بسبب فتح الباب ومع رطوبة الأطعمة يتكون الجليد في مقصورة الفريزر. لإذابة الثلوج والجليد من مقصورة الفريزر، عليك إيقاف تشغيل الفريزر بشكل دوري، ووضع الطعام الذي يحتاج إلى المحافظة عليه مجمدًا في مقصورة مبردة منفصلة، وإزالة الجليد المتجمع في مقصورة الفريزر.

هذا الوضع مختلف تمامًا في أجهزة فريزر النوفروست. يتم نفخ الهواء الجاف والبارد إلى مقصورة الفريزر بشكل متجانس من عدة نقاط من خلال مروحة نفخ. ويتم توزيع الهواء البارد بشكل متجانس بين الأرفف بحيث يتم تبريد كل الطعام بشكل متساو وبشكل موحد، ما يمنع تكون الرطوبة والتجمد. وبالتالي فريزر النوفروست سهل الاستخدام، بجانب حجمه الضخم ومظهره الأنيق.

3.2 شاشة العرض ولوحة التحكم



استخدام لوحة التحكم

1. إعداد درجة حرارة الفريزر.
2. مؤشر وضع التجميد الفائق.
3. زر الوضع. تُمكن الوضع الاقتصادي إذا كان مطلوبًا.
4. مؤشر الإنذار.
5. تسمح بتعديل قيمة إعدادات الفريزر وبتفعيل وضع التجميد الفائق إذا رغبت في ذلك. يمكن إعداد الفريزر على درجة حرارة 16- و18- و20- و22- و24- والتجميد الفائق.
6. مؤشر الوضع الاقتصادي.

3.3 تشغيل الفريزر

إذا كانت الإضاءة متوفرة بالمنتج

عندما يكون الجهاز متصلاً بمقيس الطاقة للمرة الأولى، قد تعمل الاضواء الداخلية بعد دقيقة بسبب اختبارات الفتح.

3.3.1 وضع التجميد الفائق

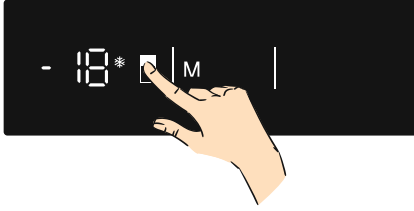
الغرض

- لتجميد كمية كبيرة من الأطعمة التي لا يمكن وضعها على

رف التجميد السريع.

- لتجميد الأطعمة الجاهزة.
- لتجميد الأطعمة الطازجة بسرعة للاحتفاظ بها طازجة.

كيفية استخدامه



اضغط على زر ضبط الفريزر (رقم 5 على مخطط لوحة التحكم) حتى يظهر رمز التجميد السريع (رقم 2 على مخطط لوحة التحكم) على الشاشة. وسيصدر الجرس صوت صافرة. وسيتم تعيين الوضع.

أثناء هذا الوضع:

لا يمكن اختيار الوضع الاقتصادي.

يمكن إلغاء وضع التجميد الفائق بنفس طريقة الاختيار.

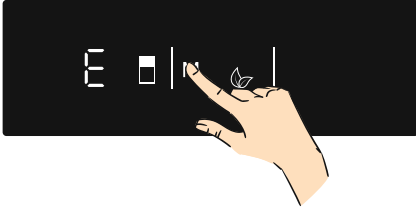
ملاحظة: يجب تشغيل هذا الخيار قبل 24 ساعة من وضع الطعام في الفريزر. بعد 54 ساعة، يعود إلى قيمة الإعداد العادية.

3.3.2 الوضع الاقتصادي

الغرض

توفير الطاقة. أثناء فترات عدم الاستخدام المتكرر (فتح الباب) أو عدم المكوث في المنزل، مثل أوقات الإجازة، يمكن لبرنامج الوضع الاقتصادي أن يوفر درجة الحرارة المثلى ويوفر الطاقة في الوقت نفسه.

كيفية الاستخدام



- اضغط على زر "MODE" (الوضع) (رقم 3 على مخطط لوحة التحكم) حتى يظهر الرمز الاقتصادي.
- إذا لم يتم الضغط على أي زر لمدة ثانية واحدة. وسيتم تعيين الوضع. سوف يومض الرمز الاقتصادي (رقم 6) ثلاث مرات. عندما يتم تعيين الوضع، يصدر الجرس صوت صافرة.
- سيظهر على أقسام درجة حرارة الفريزر (رقم 1) حرف "E".
- سوف يضيء رمز الوضع الاقتصادي وحرف E حتى انتهاء الوضع.
- أثناء هذا الوضع:

- كلما ضغطت على هذا الزر، سيتم تعيين درجة الحرارة الأقل (16-) درجة مئوية، 18- درجة مئوية، 20- درجة مئوية، 22- درجة مئوية، 24- درجة مئوية، التجميد (الفائق).
- عند الضغط على زر إعداد الفريزر حتى يظهر رمز التجميد الفائق (رقم 2)، وإذا لم تضغط على أي زر آخر خلال ثانية واحدة، فسوف تومض علامة التجميد الفائق.
- إذا استمرت في الضغط عليه، فستبدأ مرة أخرى من 16- درجة مئوية.
- فإن قيمة درجة الحرارة المحددة قبل تنشيط وضع التجميد الفائق أو الوضع الاقتصادي وستبقى هي نفسها عند انتهاء الوضع أو إلغاؤه. يستمر الجهاز بالعمل بقيمة درجة الحرارة هذه.

قيم درجات الحرارة الموصى بها للفريزر

متى يتم التعديل	درجة الحرارة الداخلية (°مئوية)
للحصول على قدرة التجميد الدنيا	-16
عند الاستخدام الطبيعي	-18، -20
للحصول على سعة التجميد القصوى.	-22، -24

ملحوظة: قد يكون لبعض الأجهزة المدمجة وضع الاستعداد.

3.3.5 وضع الاستعداد

الغرض

يمكن استخدام هذا الوضع لتوفير الطاقة عندما تقوم بإجاءة.

كيف يتم استخدامه؟

*حدد قيمة الضبط «16-».

*اضغط على زر ضبط الوضع والفريزر لمدة 5 ثوان.

*سيظهر البيان "bY" "St" على الشاشة.

أثناء هذا الوضع:

في وضع الاستعداد؛ سيتم تعطيل جميع المكونات.

إذا ضغطت على زر العرض، سيظهر البيان "bY" "St"

موضحاً أن وضع الاستعداد نشط.

للإلغاء، اضغط على زر ضبط الوضع والمبرد لمدة 5 ثوان.

بعد إيقاف تفعيل الوضع، قد يضيء رمز الخطأ على الشاشة

لأن المنتج يمكن ألا يكون بارداً بالقدر الكافي. سينطفئ رمز

الخطأ، عندما يصل المنتج إلى درجة حرارة عادية.

3.3.6 وظيفة الإنذار عند فتح الباب

إذا تم فتح باب الفريزر لأكثر من دقيقتين، فستسمع صوت "صافرة".

3.4 تحذيرات إعدادات درجة الحرارة

صُمم الجهاز للعمل في نطاقات درجة الحرارة المحيطة المنصوص عليها في المعايير القياسية، وفقاً لفئة المناخ المبنية في ملصق المعلومات. لا يوصى بتشغيل التلاجة في البيئات الواقعة خارج نطاقات درجة الحرارة المنصوص عليها. فهذا سيؤدي إلى خفض كفاءة التبريد الخاصة

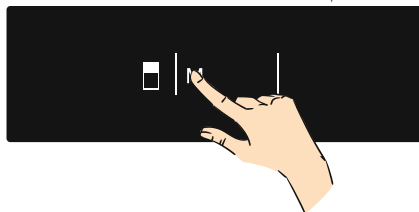
- يمكن ضبط إعدادات الفريزر. عندما يتم إلغاء الوضع الاقتصادي، سيتم استكمال قيم الإعدادات المحددة.
- يمكن اختيار وضع التجميد الفائق. يتم إلغاء الوضع الاقتصادي تلقائياً ويتم تنشيط الوضع المحدد.
- للإلغاء، سوف تحتاج فقط إلى الضغط على زر الوضع.

3.3.3 وضع الشاشة المؤقتة

الغرض

يوفر هذا الوضع الطاقة عن طريق إيقاف تشغيل إضاءة لوحة التحكم كلها عند ترك اللوحة غير نشطة.

كيفية الاستخدام



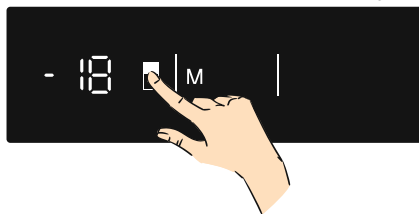
- سيتم تنشيط وضع الشاشة المؤقتة تلقائياً بعد 30 ثانية.
- إذا ضغطت أي مفتاح أثناء إيقاف تشغيل إضاءة لوحة التحكم، فستظهر إعدادات الجهاز الحالية مرة أخرى على الشاشة لتتيح لك إجراء أي تغيير تريده.
- إذا لم تقم بإلغاء وضع الشاشة المؤقتة أو لم تضغط على أي مفتاح لمدة 30 ثانية، فستظل لوحة التحكم في حالة إيقاف تشغيل.

لإلغاء تنشيط وضع الشاشة المؤقتة،

- لإلغاء وضع الشاشة المؤقتة، أولاً وقبل كل شيء، تحتاج إلى الضغط على أي مفتاح لتنشيط المفاتيح ثم اضغط باستمرار على زر الوضع (رقم 3 على مخطط لوحة التحكم) لمدة 3 ثوان.
- لإعادة تفعيل وضع الشاشة المؤقتة، اضغط مع الاستمرار في الضغط على زر الوضع (رقم 3 على مخطط لوحة التحكم) لمدة 3 ثوان.

3.3.4 إعدادات درجة حرارة الفريزر

قيمة درجة الحرارة الأولية لمؤشر إعدادات الفريزر هي 18- درجة مئوية.



- اضغط على زر إعداد الفريزر مرة واحدة (رقم 5 على مخطط لوحة التحكم).
- عندما تضغط على هذا الزر أولاً، فسيومض قيمة آخر ضبط على الشاشة.

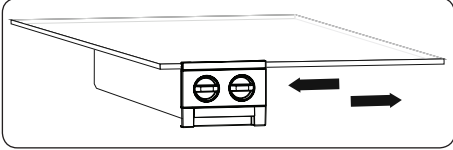
- عند تكون مكعبات الثلج، عليك ثني الذراع لإسقاط مكعبات الثلج في صندوق الثلج.

ملاحظة:

- لا تقم بتعبئة صندوق الثلج بالمياه لصنع الثلج. فقد ينكسر.

- قد تصبح حركة صانع الثلج صعبة أثناء تشغيل التلاجة. في مثل هذه الحالة يجب تنظيفه عن طريق إزالة الرفوف الزجاجية.

إزالة صانع الثلج



- قم بإخراج الأرفف الزجاجية للفرزير
- إزالة الثلج عن طريق سحب جهة اليمين أو اليسار على الرف.
- يمكنك إزالة الثلج لاستخدام حجم أكبر من حجرة التجميد.

قد تختلف الأوصاف المرئية، والنصية لقسم الملحقات حسب طراز جهازك.

4 تخزين الأطعمة

4.1 مقصورة الفريزر

- للحصول على أوضاع تشغيل عادية، اضبط درجة حرارة مقصورة الفريزر على 18- أو 20- درجة مئوية.
- يستخدم الفريزر في تخزين الطعام المجمد، وتجميد الطعام الطازج، وصنع مكعبات الثلج.
- يجب تجميد الطعام السائل في أكواب بلاستيكية ويجب تجميد غيره من الطعام في أوراق الفويل أو الأكياس البلاستيكية لتجميد المواد الغذائية الطازجة؛ قم بلف وإحكام الغلق على المواد الغذائية الطازجة بشكل صحيح، بحيث يكون التغليف محكمًا ولا يسرب. تعتبر أكياس التلاجة الخاصة ورقائق الألومنيوم وأكياس النايلون والحواليات البلاستيكية مثالية لهذا الأمر.
- لا تخزن الطعام الساخن بجانب الطعام المجمد إذ قد يؤدي ذلك إلى ذوبان الطعام المجمد.
- قبل تجميد الطعام الطازج، قسمه إلى كميات يمكن استخدامها في المرة الواحدة.
- استهلك الطعام المجمد المذاب خلال فترة قصيرة من إزالة الثلج
- اتبع دائمًا تعليمات المصنع الواردة على عبوة الطعام في

بالجهاز.

- ينبغي إجراء التعديلات على درجة الحرارة وفقًا لمعدل تكرار فتح باب التلاجة ولكمية الأطعمة المحفوظة داخل الجهاز ودرجة الحرارة المحيطة لموقع جهازك.
- عند تشغيل الجهاز للمرة الأولى، اتركه يعمل لمدة 24 ساعة للوصول إلى درجة حرارة التشغيل. خلال هذه الفترة، لا تفتح الباب ولا تترك كمية كبيرة من الطعام بالداخل.
- يتم تفعيل وظيفة التأخير لمدة 5 دقائق لمنع تلف ضاغط الجهاز عند توصيله بالكهرباء أو فصله عنها، أو عند انقطاع التيار الكهربائي. سوف يعمل جهازك بشكل طبيعي بعد 5 دقائق.

فئات المناخ ومعانيها:

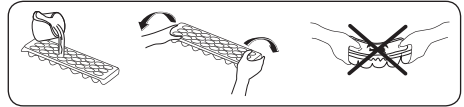
- **T (استوائية):** هذه التلاجة مُعدة للاستخدام في درجات حرارة محيطية تتراوح بين 16 و 43 درجة مئوية.
- **ST (شبه استوائية):** هذه التلاجة مُعدة للاستخدام في درجات حرارة محيطية تتراوح بين 16 و 38 درجة مئوية.
- **N (معتدلة):** هذه التلاجة مُعدة للاستخدام في درجات حرارة محيطية تتراوح بين 16 و 32 درجة مئوية.
- **SN (درجة حرارة موسعة):** هذه التلاجة مُعدة للاستخدام في درجات حرارة محيطية تتراوح بين 10 و 32 درجة مئوية.

3.5 الملحقات

قد تختلف الأوصاف المرئية، والنصية لقسم الملحقات حسب طراز جهازك.

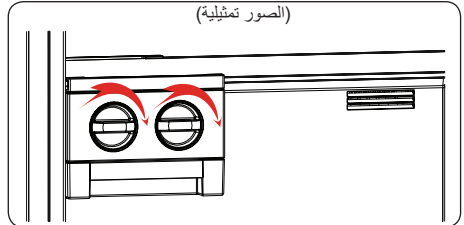
3.5.1 صينية الثلج (في بعض الطرازات)

- عليك تعبئة درج الثلج بالمياه ووضعه في مقصورة صنع الثلج.
- بعد تجمد الماء بالكامل، يمكنك لف الدرج كما هو موضح أدناه لتفريغ مكعبات الثلج.



The Icematic 3.5.2 (في بعض الطرازات)

(الصور تمثيلية)



- اسحب الذراع إليك، وأزل صينية صنع الثلج
- أملأها بالماء حتى المستوى المحدد
- امسك بالنهاية اليسرى للذراع وضع صينية الثلج في صندوق الثلج

حال تخزين الطعام المجمد. وإذا لم يتم توفير معلومات على العبوة، فلا يجب تخزين الطعام لما يزيد على 3 أشهر من تاريخ الشراء.

- عند شراء الطعام المجمد، تأكد من أنه تم تخزينه تحت ظروف ملائمة وأن العبوة ليست تالفة.
 - يجب نقل الطعام المجمد في حاويات ملائمة ووضعه في الفريزر في أقرب وقت ممكن.
 - لا تشتري الطعام المجمد إذا ظهر على العبوة علامات الرطوبة أو انتفاخ غير معتادة. فمن المحتمل أنه قد تم تخزينه في درجة حرارة غير مناسبة وقد تدهورت حالة محتوياته.
 - تعتمد فترة حياة الطعام المجمد على درجة حرارة الغرفة، وإعداد الثرموستات، ومعدل تكرار فتح الباب، ونوع الطعام، والمدة الزمنية المطلوبة لنقل المنتج من المتجر إلى منزلك. عليك دائماً اتباع التعليمات المطبوعة على العبوة وعدم تجاوز فترة التخزين القصوى المُشار إليها.
 - في حالة ترك باب الفريزر مفتوحاً لفترة طويلة أو غير مغلق بصورة صحيحة، سيُتكون الجليد ويمكنه أن يُعيق الدوران الفعال للهواء. لحل هذه المشكلة، افصل الفريزر عن الطاقة واتركه حتى يذوب الجليد. نظف الفريزر بمجرد انتهاء عملية ذوبان الجليد.
 - حجم الفريزر المذكور على الملصق هو حجمه دون إضافة السلّات والأغطية وما شابه.
 - لا تعد تجميد الطعام المُذاب. فهذا قد يُشكل خطراً على صحتك ويسبب مشاكل مثل التسمم الغذائي.
- ملاحظة:** إذا حاولت فتح باب الفريزر بعد إغلاقه مباشرة، ستجد أنه لن يُفتح بسهولة. وهذا أمر طبيعي. بعد الوصول إلى حالة التوازن، سيُفتح الباب بسهولة.
- استخدم رف التجميد السريع لتجميد الأطعمة المطهّوة بالمنزل (والأطعمة التي يجب تجميدها سريعاً) على نحو أكثر سرعة، وذلك نتيجة لطاقة التجميد الكبيرة لرف التجميد. رف التجميد السريع هو الدرج **السفلي** لمقصورة الفريزر.
- يُعد الجدول أدناه دليلاً سريعاً يظهر لك أفضل طريقة فعالة لتخزين مجموعات الأطعمة الرئيسية في مقصورة الفريزر.



اللحوم والأسماك	الإعداد	أقصى مدة للتخزين (بالأشهر)
شرائح لحم	يُلف في رقائق	8 - 6
لحم الضأن	يُلف في رقائق	8 - 6
قطع لحم العجل	يُلف في رقائق	8 - 6
مكعبات لحم العجل	في قطع صغيرة	8 - 6
مكعبات لحم الضأن	على هيئة قطع	8 - 4
لحم مفروم	يُغلف في عبوات بدون استخدام التوابل	3 - 1
أحشاء طائر (قطع)	على هيئة قطع	3 - 1
السجق/السلامي	يجب إبقاء معاً حتى إذا كان به أغشية	
الدجاج والديك الرومي	يُلف في رقائق	6 - 4
الأوز والبط	يُلف في رقائق	6 - 4
الغزلان، الأرانب، والحيوانات البرية	على هيئة كميات تبلغ 2.5 كجم وكشرائح فيليه	8 - 6
أسماك المياه العذبة (السلمون، الشبوط، الكرين، القرموط)	بعد تنظيف أحشاء وقشور الأسماك، يتم غسلها وتجفيفها. وعند اللزوم يتم قطع الذيل والرأس.	2
السمك النحيل (البص، سمك الترس، الفلاوندر)		4
الأسماك الدهنية (التونة، الماكريل، سمك القنبر، الأنشوجة)		4 - 2
محار		6 - 4
الكافيار	في عبوتها، أو داخل حاوية من البلاستيك أو الألومنيوم	3 - 2
الحلزون	في مياه مالحة، أو داخل حاوية من البلاستيك أو الألومنيوم	3
ملاحظة: يجب طهي اللحم المجمد بعد ذوبانه لحكم طازج. إذا لم يتم طهي اللحم بعد إذابته، يجب عدم تجميده مجدداً.		



الخضار و الفواكه	الإعداد	أقصى مدة للتخزين (بالأشهر)
الفاصوليا والفول	يُغسل ويقطع إلى قطع صغيرة وتُغلى في الماء	13 - 10
الفول	يتم تقشيرها ويُغسل ثم يغلى في الماء	12
الكرنب	يغسل ويغلى في الماء	8 - 6
الجزر	يُغسل ويقطع إلى شرائح ثم يغلى في الماء	12
الفلفل	يتم قطع الجذع، ويقطع إلى قطعتين ويتم إزالة القلب ثم يغلى في الماء	10 - 8
السيبائح	يغسل ثم يغلى في الماء	9 - 6
القرنبيط	أزل الأوراق، وقطع القلب إلى قطع، واطركه في الماء مع قليل من عصير الليمون لفترة من الوقت	12 - 10
البانجان	يقطع إلى أجزاء بطول 2 سم بعد غسله	12 - 10
الذرة	تُغسل وتعبأ بالساق أو كترة حلوة	12
التفاح والكمثرى	يتم تقشيرها وتقطع إلى شرائح	10 - 8
المشمش والخوخ	يقطع إلى قطعتان ويتم إزالة البذرة	6 - 4
الفراولة والتوت الأسود	يتم غسله وتقسيره	12 - 8
الفواكه المطهية	أضف 10% من السكر إلى الوعاء	12
برقوق وكرز وفراولة	يتم غسله وتقسير الجنوع	12 - 8