

# CARRERA

دليل الاستخدام  
ماكينة حلاقة رجالي

الطراز: MG-59SL



تعليمات الاستخدام

هام: يرجى قراءة التعليمات قبل الاستخدام والاحتفاظ بها للرجوع إليها في المستقبل

المواصفات: 220-240 فولت، 50-60 هيرتز، 1800-2200 وات | الفئة الثانية



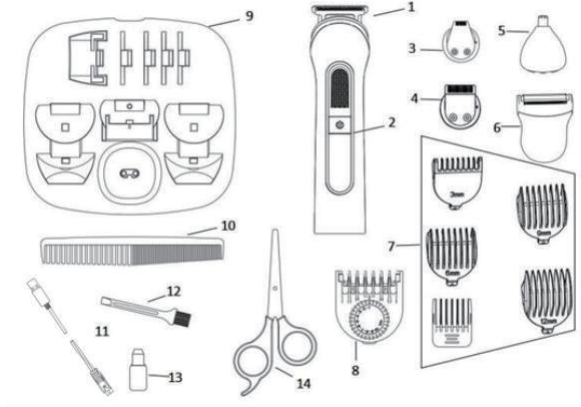
شركة أكرم سبيتاني وأولاده  
المساهمة الخصوصية

تلفون: 1700 550 110 | [www.sbitany.com](http://www.sbitany.com)

## دليل الاستخدام MG-59SL

يجب قراءة دليل التعليمات والاحتفاظ به. قبل استخدام طقم الحلاقة، اقرأ دليل التعليمات بعناية. هذا ينطبق بشكل خاص على ملاحظات السلامة. قد يتسبب عدم الالتزام بدليل التعليمات هذا في إتلاف طقم الحلاقة.

### أسماء الأجزاء المكونة لطقم الحلاقة:



1. رأس تشذيب الشعر
2. مفتاح تشغيل / إيقاف
3. أداة للقص الدقيق
4. أداة تهذيب اللحية
5. أداة دقيقة لقص شعر الأنف / الأذن
6. أداة حلاقة للجسم
7. أمشاط بدرجات مختلفة (3 مم، 6 مم، 9 مم، 12 مم و3-4-5-6 مم)
8. مشط بحركة دورانية
9. قاعدة الشحن
10. مشط
11. كابل USB
12. فرشاة للتنظيف
13. زيت التشحيم
14. مقص

## السلامة

### الاستخدام السليم

تم تصميم طاقم الحلاقة حصريًا لفص الشعر الجاف للإنسان. هذا الطقم مخصص للاستخدام الخاص فقط وليس مناسبًا للأغراض التجارية ويمكن استخدامه فقط في الأماكن المغلقة، كما أنه ليس مناسبًا للشعر الاصطناعي أو شعر الحيوانات.

استخدم طقم الحلاقة هذا كما هو موضح في دليل التعليمات، فقد يؤدي الاستخدام غير اللائق إلى إلحاق الضرر بالممتلكات. لا تتحمل الشركة المصنعة أو البائع أي مسؤولية عن الضرر الناجم عن الاستخدام غير السليم أو غير الصحيح.

## الشحن

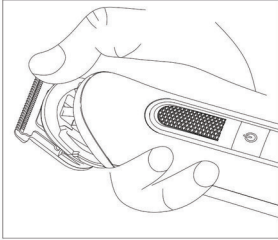
### ملحوظات:

- اشحن أداة التشذيب بالكامل عند استخدامها لأول مرة، أي لمدة ساعتين تقريبًا.
- عندما تكون البطارية مشحونة بالكامل، يمكن استخدام أداة التشذيب لمدة 100-120 دقيقة تقريبًا.
- قم بإيقاف تشغيل الجهاز باستخدام مفتاح التشغيل / الإيقاف
- عند الشحن: ستكون أيقونة البطارية الزرقاء في وضع الثبات، عند الانتهاء من الشحن: تبدأ أيقونة البطارية الزرقاء في الوميض، وعند الاستخدام بدون محوّل: لن يكون هناك أيقونات، وعند الاستخدام مع المحوّل: ستكون أيقونة البطارية الزرقاء في وضع الثبات.
- وظيفة قفل السفر: اضغط على المفتاح لمدة 3 ثوانٍ لتنشيط وظيفة القفل، وستبدأ أيقونة البطارية باللون الأحمر في الوميض.
- عند توصيل الوحدة بالمحوّل، سيتم إلغاء تنشيط وظيفة القفل تلقائيًا

## تغيير رأس التشذيب:

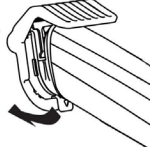
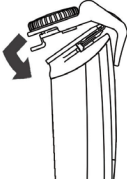
قم بإيقاف تشغيل الجهاز قبل تثبيت أو تغيير رؤوس التشذيب:

1. لإزالة رؤوس التشذيب وتغييرها، استخدم إبهامك لدفع الرأس للخلف ودفعها بعيدًا عن الجهاز.



2. أدخل الرأس في فتحة قاعدة الرأس، أمسك بالرأس وادفعه نحو القاعدة برفق. قم بمحاذاة إيزيم القفل وادفع الرأس في الفتحة. عندما تسمع صوت نقرة، ستكون العملية قد تمت بنجاح.

## تبديل الأمشاط:



1. ركب المشط المرفق وادفعه بحرص في أداة التشذيب
2. ادفع الطرف السفلي من ملحق المشط بثبات حتى يتم قفله
3. إذا كنت ترغب في إزالة المشط المرفق، فقم بتحريره من نهايته السفلية

#### أداة تشذيب الشعر واللحية

حدد مرفق المشط المناسب (3 مم، 6 مم، 9 مم، 12 مم) وقم بتثبيته على أداة تشذيب الشعر. بالنسبة لقص الشعر، يوجد مشط آخر بحركة دورانية (أطوال القطع 1-2-3-4-5-6-7-8-9-10 مم) للوصول إلى تأثير أكثر دقة. بالنسبة إلى رأس أداة تشذيب اللحية، يتم تجهيز مشط واحد متغير بأطوال مختلفة (3-4-5-6 مم).

1. مشط اللحية في اتجاه نمو الشعر.
2. قم بقص اللحية إلى أسفل من الأذن إلى الذقن، قم بتشذيب أحد الجانبين أولاً ثم الجانب الآخر.
3. استخدم أداة تشذيب اللحية المرفقة بدون المشط لتشذيب اللحية القصيرة جداً أو الشارب والخطوط. يجب توجيه حافة قص اللحية نحو اللحية بزاوية قائمة.
4. ادفع المشط المرفق لتثبيت طول التشذيب المطلوب.
5. ضع المشط المرفق مع الجانب المستدير لأعلى مقابل اللحية، من الأسفل، وقم بالتشذيب لأعلى عكس اتجاه نمو اللحية.
6. لتشذيب شاربك، قم أولاً بتمشيطه لأسفل بشكل مستقيم. ثم استخدم إما أداة تشذيب اللحية أو أداة التشذيب الدقيق. ابدأ من المنتصف فوق شفثيك، ويوصى بتشذيب جانب ثم الجانب الآخر.

#### أداة القص الدقيق

1. استخدم أداة القص الدقيق لتقصير وتشكيل شاربك أو شعيراتك أو سؤلك أو حواجب العين.
2. ضع حافة الأداة عند الارتفاع المطلوب لخط الشعر وحرك أداة الجهاز لأسفل.

#### أداة حلقة للجسم

باستخدام هذه الأداة، يمكنك خلق شعر الجسم مثل منطقة البكيني وتحت الإبطن بطريقة أكثر دقة.

1. أمسك أداة الحلقة بزاوية قائمة على سطح الجلد ووجهه برفق على جسمك.

2. احلق عكس اتجاه نمو شعرك.
3. قم بشد بشرتك في المناطق المعقدة، مثل الإبط، لتحقيق نتائج أفضل.

#### أداة دقيقة لنقص شعر الأنف / الأذن

1. أدخل الأداة ببطء وبخناية في فتحة الأنف أو الأذن.
2. قم بتدوير الجهاز في حركة دائرية بينما تتحرك برفق داخل وخارج الأنف والأذن.

#### التنظيف والعناية والصيانة:

ملاحظة: قم دائمًا بتنظيف ملحقات نظام الحلاقة بانتظام لضمان أقصى أداء وعمر تشغيل مناسب.

#### تنظيف الأمشاط ذات الدرجات المختلفة:

1. قم بإزالة المشط المرفق.
2. اشطف المشط بالماء واتركه يجف تمامًا.

#### تنظيف أداة قص الشعر / شعر اللحية:

1. استخدم الإبهام لإزالة الأداة من الجهاز.
2. استخدم فرشاة التنظيف لإزالة أي بقايا شعر من الأداة.
3. قم بغسل الشفرة بالماء ثم مسحها بقطعة قماش.

#### تنظيف الأداة الدقيقة لنقص شعر الأنف / الأذن:

1. قم بإزالة الأداة.
2. قم بشطفها بالماء واتركها تجف تمامًا قبل إعادة استخدامها.

#### تنظيف الجزء السفلي للجهاز

1. قم بإزالة الجزء السفلي.
2. نظف شفرة القطع باستخدام فرشاة التنظيف المرفقة.
3. نظف رقاقة الحلاقة في إطار رقائق الحلاقة تحت الماء الجاري واتركها تجف تمامًا قبل إعادة وضعها على ملحق الحلاقة.

#### البيانات الفنية

الطراز: MG-59SL

تقنية مقاومة الماء: IPX7 قابلة للشطف

وقت شحن البطارية: ساعتين تقريبًا

مدة العمل: 100-120 دقيقة تقريبًا بعد اكتمال الشحن

البطارية: نوع Li-on 800-14500 تيار ثابت 3.7 فولت

الجهد الداخل: 5 فولت