

امسح كود QR للإطلاع على الدليل.



دليل المالك الثلاجة والمُجمد

قبل البدء في تركيب الجهاز، اقرأ هذه التعليمات بعناية. حيث سييسط ذلك عملية التركيب ويضمن تركيب الجهاز بشكل صحيح وآمن. واحتفظ بهذه التعليمات بالقرب من المنتج بعد التركيب للرجوع إليها في المستقبل.



العربية

www.lg.com

حقوق النشر 2023 إل جي للإلكترونيات. كل الحقوق محفوظة

جدول المحتويات

قد يحتوي هذا الدليل على صور أو محتوى يختلف عن الطراز الذي قمت بشرائه.
يخضع هذا الدليل للمراجعة من الشركة المصنعة.

إرشادات السلامة

- 3.....اقرأ كل التعليمات قبل الاستخدام.
3.....تحذير.....
7.....تنبيه.....

التركيب

- 9.....قبل إجراء التركيب.....
9.....ضبط مستوى الجهاز.....
10.....تشغيل الطاقة.....
10.....تحريك الجهاز لنقله إلى مكان آخر.....

التشغيل

- 11.....قبل الاستخدام.....
13.....خواص المنتج.....
15.....لوحة التحكم.....
17.....موزع المياه.....
19.....صانع الثلج.....
19.....الباب الداخلي.....
20.....درج الثلاجة.....
21.....سلة الباب.....
21.....الرف.....

الوظائف الذكية

- 22.....تطبيق LG ThinQ.....
23.....التشخيص الذكي.....

الصيانة

- 25.....التنظيف.....
25.....مزيل الروائح.....

استكشاف الأعطال وإصلاحها

- 27.....قبل الاتصال للحصول على الخدمة.....

29 استكشاف الأعطال وإصلاحها

م
ع

الأعراض	السبب المحتمل والحل
جهازك المنزلي أو هاتفك الذكي غير متصلين بشبكة Wi-Fi.	<ul style="list-style-type: none"> بيانات الهاتف المحمول في هاتفك الذكي مفعلة. أوقف بيانات الهاتف المحمول على هاتفك الذكي وسجل الجهاز باستخدام شبكة Wi-Fi.
	<ul style="list-style-type: none"> لم يتم إعداد اسم الشبكة اللاسلكية (SSID) بشكل صحيح. يجب أن يكون اسم الشبكة اللاسلكية (SSID) مكوناً من أحرف وأرقام باللغة الإنجليزية. (لا تستخدم رموزاً خاصة)
	<p>تردد جهاز التوجيه ليس 2.4 غيغا هرتز.</p> <ul style="list-style-type: none"> يتم دعم جهاز التوجيه بتردد 2.4 غيغا هرتز فقط. اضبط جهاز التوجيه اللاسلكي على 2.4 غيغا هرتز ثم وصل الجهاز بجهاز التوجيه اللاسلكي. للتحقق من تردد جهاز التوجيه، راجع مزود خدمة الإنترنت الخاص بك أو مصنع جهاز التوجيه.
	<p>المسافة بين الجهاز وجهاز التوجيه أبعد من اللازم.</p> <ul style="list-style-type: none"> إذا كانت المسافة بين الجهاز وجهاز التوجيه أبعد من اللازم، قد تكون الإشارة ضعيفة وقد يتعذر تكوينه بشكل صحيح. انقل جهاز التوجيه من مكانه حتى يصبح أقرب إلى الجهاز.

28 استكشاف الأعطال وإصلاحها

التكثيف والصقيع

الأعراض	السبب المحتمل والحل
يوجد تكثيف داخل الجهاز أو على أسفل غطاء درج الخضراوات.	هل قمت بتخزين الطعام الساخن دون تبريده أولاً؟ • قم بتبريد الطعام الساخن أولاً قبل وضعه داخل الثلاجة أو المجمد.
	هل تترك باب الجهاز مفتوحاً؟ • على الرغم من أن التكثيف سيختفي مباشرة بعد غلقك لباب الجهاز، يمكنك مسحه باستخدام قطعة قماش جافة.
	هل تفتح باب الجهاز وتغلقه كثيراً جداً؟ • يمكن أن يتكون التكثيف بسبب الحرارة المختلفة عن الخارج. امسح الرطوبة باستخدام قطعة قماش جافة.
	هل تضع طعاماً رطباً أو دافئاً بالداخل بدون عزله في حاوية؟ • خزن الطعام في وعاء مغلي أو محكم الغلق.

الأجزاء والخواص

الأعراض	السبب المحتمل والحل
المصباح الداخلي في الجهاز لا يضيء.	عطل في المصباح • أغلق الباب وأعد فتحه. إذا لم يتم تشغيل المصباح، فيُرجى الاتصال بمركز معلومات العملاء في شركة LG Electronics. لا تحاول فك المصباح.

الضجيج

الأعراض	السبب المحتمل والحل
الجهاز صاخب ويصدر أصواتاً غير طبيعية.	هل تم تثبيت الجهاز على أرضية ضعيفة أو غير مستوية بشكل صحيح؟ • قم بتركيب الجهاز على أرضية صلبة ومستوية.
	هل تلامس الجهة الخلفية من الجهاز الحائط؟ • اضبط وضع التثبيت للسماح بمساحة محيطية كافية حول الجهاز.
	هل الأشياء مبعثرة خلف الجهاز؟ • أزل الأشياء المبعثرة من خلف الجهاز.
	هل يوجد كائن على الجزء العلوي من الجهاز؟ • أزل الكائن الموجود على الجزء العلوي من الجهاز.

Wi-Fi (واي فاي)

الأعراض	السبب المحتمل والحل
جهازك المنزلي أو هاتفك الذكي غير متصلين بشبكة Wi-Fi.	كلمة المرور للاتصال بشبكة Wi-Fi التي تحاول الاتصال بها غير صحيحة. • اعرثر على شبكة Wi-Fi المتصلة بهاتفك الذكي ثم قم بإزالتها، ثم سجل جهازك على LG ThinQ.

استكشاف الأعطال وإصلاحها 27

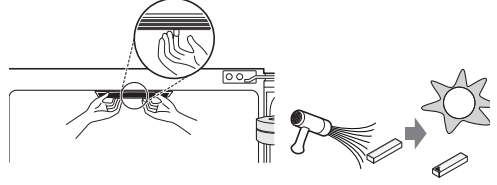
استكشاف الأعطال وإصلاحها

قبل الاتصال للحصول على الخدمة

التبريد

الأعراض	السبب المحتمل والحل
لا يوجد تبريد أو تجميد.	<p>هل هناك انقطاع في التيار الكهربائي؟</p> <ul style="list-style-type: none"> افحص طاقة الأجهزة الأخرى. <p>الجهاز غير متصل بالتيار الكهربائي.</p> <ul style="list-style-type: none"> قم بتوصيل قابس الطاقة في مأخذ التيار الكهربائي بشكل سليم. <p>قد يتفجر المنصهر في منزلك أو يتم فصل قاطع الدائرة. أو الجهاز موصل بمأخذ قاطع صدمات الدائرة الكهربائية الأرضي، وحدث فصل لقاطع الدائرة الخاص بالمأخذ.</p> <ul style="list-style-type: none"> تحقق من صندوق التوصيلات الكهربائية الأساسية واستبدل المنصهر أو أعد ضبط قاطع الدائرة. لا تحاول زيادة سعة المنصهر. إذا كانت المشكلة تتعلق بتجاوز حمل الدائرة، فاطلب المساعدة من كهربائي مؤهل لتصليحها. أعد ضبط قاطع الدائرة على قاطع صدمات الدائرة الكهربائية الأرضي. أما إذا استمرت المشكلة، فاتصل بكهربائي للحصول على مساعدة.
يوجد تبريد أو تجميد رديء.	<p>هل تم ضبط درجة حرارة المجمد إلى الإعداد الأكثر دفئًا الخاص بها؟</p> <ul style="list-style-type: none"> قم بتعيين درجة حرارة الثلاجة أو المجمد على إعداد أكثر برودة. <p>هل الجهاز معرض لضوء شمس مباشر، أو هل هو قريب من كائن مُولد للحرارة مثل فرن طهي أو سخان؟</p> <ul style="list-style-type: none"> تحقق من منطقة التركيب وأعد تركيب المنتج بعيدًا عن الأشياء التي تصدر الحرارة. <p>هل قمت بتخزين الطعام الساخن دون تبريده أولاً؟</p> <ul style="list-style-type: none"> برّد الطعام الساخن أولاً قبل وضعه داخل الثلاجة أو المجمد. <p>هل تضع الكثير جدًا من الأطعمة؟</p> <ul style="list-style-type: none"> حافظ على وجود مسافة مناسبة بين الأطعمة. <p>هل أبواب الجهاز مغلقة بالكامل؟</p> <ul style="list-style-type: none"> قم بإغلاق الباب بشكل كامل وتأكد من أن الطعام المخزن لا يعيق الباب. <p>هل توجد مساحة كافية حول الجهاز؟</p> <ul style="list-style-type: none"> اضبط وضع التنبيت لتوفير مساحة كافية حول الجهاز. <p>هل تم ضبط درجة حرارة المجمد على وضع "دافئ"؟</p> <ul style="list-style-type: none"> قم بتعيين درجة حرارة الثلاجة أو المجمد على إعداد أكثر برودة. <p>هل وضعت طعامًا ذا رائحة قوية؟</p> <ul style="list-style-type: none"> قم بتخزين الأطعمة التي تحتوي على روائح قوية في حاويات مغلقة. <p>قد تفسد الفاكهة أو الخضروات في الدرج؟</p> <ul style="list-style-type: none"> تخلص من الخضروات المتعفنة ونظّف درج الخضروات. لا تقم بتخزين الخضروات لفترة طويلة جدًا في درج الخضروات.

2 قم بإزالة الرطوبة والروائح من مزبل الروائح باستخدام حرارة مجفف الشعر أو تركه في مكان مشمس وترك الأشعة فوق البنفسجية لتقوم بهذا الدور.



الصيانة

التنظيف

نصائح عامة حول التنظيف

- يمكن أن يؤدي إجراء إزالة الثلج اليدوية أو صيانة أو تنظيف الجهاز أثناء تخزين الطعام في المجمد إلى رفع درجة حرارة الطعام وتقليل عمر التخزين.
- حافظ على نظافة أي أسطح يمكن أن تلامس الطعام بانتظام.
- عند تنظيف الجهاز من الداخل أو الخارج، تجنب مسحه بفرشاة خشنة، أو معجون أسنان، أو مواد قابلة للاشتعال. تجنب استخدام مواد التنظيف التي تحتوي على مكونات قابلة للاشتعال. قد يتسبب ذلك في تغيير الألوان أو إتلاف الجهاز.
- المواد القابلة للاشتعال: الكحول (الإيثانول، الميثانول، الكحول الأيزوبروبيلي، الكحول الأيزوبوتيلي، الخ)، المواد المخففة (التنثر)، المبيض، البنزين، السائل القابل للاشتعال، المواد الكاشطة، الخ.
- بعد التنظيف، تأكد إذا كان كابل الطاقة تالفاً.

تنظيف الهيكل الخارجي

- في حال تنظيف فتحات التهوية الخارجية من الجهاز عن طريق المكثفة الكهربائية، عندئذ يجب أن يكون كبل الطاقة غير موصل من المآخذ لتجنب أي تفرغ شحنات قد يتلف الأجهزة الإلكترونية أو قد يسبب صدمة كهربائية. يُوصى بإجراء تنظيف منتظم لأغطية فتحات التهوية الخارجية والجانبية للمحافظة على تشغيل موثوق به واقتصادي للجهاز.
- يجب المحافظة على نظافة فتحات التهوية الخارجية الموجودة على سطح الجهاز. حيث ينجم عن انسداد فتحات التهوية نشوب حريق أو تلف الجهاز.
- استخدم في تنظيف سطح الجهاز إسفنجة نظيفة أو قطعة قماش ناعمة ومنظفًا خفيفًا في مياه دافئة. ولا تستخدم منظفات جافة أو خشنة. كما يجب ألا تستخدم قطع القماش الملونة عند تنظيف الأبواب المصنوعة من الصلب المقاوم للصدأ. احرص دائماً على استخدام قطعة قماش مخصصة ومسحة في نفس اتجاه السطح. حيث يساهم ذلك في تقليل حدوث البقع على السطح أو فقدان لمعانه.

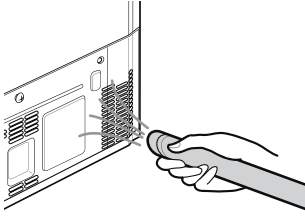
تنظيف داخلي

- عند إزالة رف أو درج من داخل الجهاز، قم بإزالة جميع الأطعمة المخزنة من الرف أو الدرج لمنع التعرض لإصابة أو تلف بالجهاز. بخلاف ذلك، قد تحدث الإصابة بسبب وزن الأطعمة المخزنة.
- افصل الرفوف والأدراج وقم بتنظيفها باستخدام المياه، ثم قم بتجفيفها بما فيه الكفاية، قبل إعادتها إلى مكانها.
- بشكل منتظم قم بمسح حشية الباب باستخدام منشفة ناعمة مبللة.
- يجب أن يتم تنظيف الكميات المنسكية من سلة الباب والبقع لأنها يمكن أن تقلل قدرة التخزين الخاصة بالسلة ويمكنها حتى أن تتلف.

- لا تعتمد مطلقاً على تنظيف الأرفف أو الأوعية في غسالة الأطباق. قد تصبح القطع مشوهة بسبب الحرارة.
- يضمن نظام إزالة الثلج تلقائياً في الجهاز خلو حجرة المجمد من تراكم الثلج في ظروف التشغيل العادية. لا يحتاج المستخدمون إلى إذابة الثلج يدوياً.

تنظيف غطاء المكثف

استخدم المكثفة الكهربائية مع الفرشاة لتنظيف غطاء المكثف وفتحات التهوية. تجنب إزالة الورقة التي تغطي منطقة لفاف المكثف. نوصي القيام بهذا الإجراء كل 12 شهراً للمحافظة على كفاءة التشغيل.



مزيل الروائح

لا تتوفر هذه الخاصية إلا في بعض الطرز.

استخدام مزيل الروائح

يقلل مزيل الروائح من الروائح غير المرغوب فيها في حجرة الطعام الطازج بدون إلحاق الأذى بك أو الطعام.

إعادة استخدام مزيل الروائح

1 قم بإزالة مزيل الروائح من سقف حجرة التلاجة.

تنبيه

- لا تستخدم إحدى الأدوات الحادة لأنها قد تلحق الضرر بمزيل الروائح.

ملاحظة

- للحصول على أفضل نتائج، تجنب تحريك الهاتف بينما يتم إصدار الأصوات.

23 الوظائف الذكية

استخدام "التشخيص المسموع" بغرض تشخيص المشكلات

1* لا تتوفر لوحة التحكم هذه إلا في بعض الطرز.

اتبع التعليمات أدناه للاستعانة بطريقة التشخيص المسموع.

- قم بتشغيل تطبيق **LG ThinQ** واختر ميزة **Smart Diagnosis** من القائمة. اتبع تعليمات استخدام التشخيص المسموع الواردة في تطبيق **LG ThinQ**.

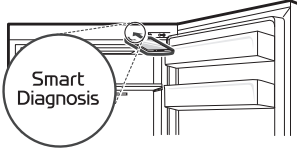
لوحة التحكم 1: على باب المجمد*1

1 اضغط على زر **Lock** لتنشيط وظيفة القفل.

- إذا تم قفل شاشة العرض لمدة تزيد عن 5 دقائق، يجب ان تقوم بالغاء التفعيل ثم إعادة تفعيله.

2 اضغط مع الاستمرار على زر **Fridge** لثلاث ثوانٍ أو أكثر.

3 افتح كل من باب الثلاجة والمجمد ثم أمسك الهاتف على فتحة السماعه اليمنى العلوية.



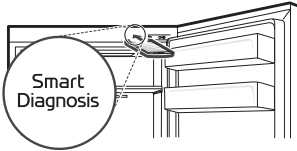
4 بعد إتمام نقل البيانات، سيظهر التشخيص على شاشة التطبيق.

لوحة التحكم 2: داخل الثلاجة*1

1 افتح باب الثلاجة.

2 اضغط مع الاستمرار على زر **Fridge** لمدة 3 ثوانٍ أو أكثر.

3 إذا أصدر الجرس صوتاً 4 مرات، فافتح درج المجمد وأمسك الهاتف بالقرب من فتحة السماعه.



4 بعد إتمام نقل البيانات، سيظهر التشخيص على شاشة التطبيق.

- لإعادة توصيل الجهاز أو إضافة مستخدم جديد، اضغط مع الاستمرار على زر **Wi-Fi** لمدة 3 ثوانٍ لإيقافه مؤقتاً. قم بتشغيل تطبيق **LG ThinQ** واتبع الخطوات التعليمية الواردة في التطبيق لتوصيل الجهاز.

معلومات حول إشعار البرامج مفتوحة المصدر

للحصول على التعليمات البرمجية للمصدر ضمن **GPL**، و**LGPL**، و**MPL**، والحصول على التراخيص مفتوحة المصدر الأخرى التي لديها التزامات للكشف عن التعليمات البرمجية الخاصة بالمصدر، المضمنة في هذا المنتج، وللوصول إلى كل أحكام التراخيص المشار إليها، وإشعارات حقوق النشر وكل الوثائق ذات الصلة، يرجى زيارة <https://opensource.lge.com>.

ستوفر **LG Electronics** أيضاً التعليمات البرمجية المفتوحة المصدر على قرص **CD-ROM** مقابل رسم يغطي تكلفة القيام بهذا التوزيع (مثل تكلفة وسائل النقل والشحن والتسليم) بناءً على طلب يُرسل عبر البريد الإلكتروني opensource@lge.com.

يسري هذا العرض لأي شخص يتسلم هذه المعلومات لمدة ثلاث سنوات بعد آخر عملية شحن لهذا المنتج.

التشخيص الذكي

لا تتوفر هذه الخاصية إلا في بعض الطرز.

يمكنك الاستعانة بهذه الميزة لتشخيص المشكلات التي تواجهك أثناء استخدام الجهاز وحلها.

ملاحظة

- قد لا تعمل هذه الخدمة وذلك يعود لعوامل خارجية على سبيل المثال لا الحصر، عدم توفر شبكة **Wi-Fi** أو انقطاع الاتصال بشبكة **Wi-Fi** أو السياسة المحلية لمتجر التطبيقات أو عدم توفر التطبيق وهذه أسباب لا تتم عن تقصير من **LGE**.
- قد تتعرض هذه الميزة لتغيرات دون سابق إنذار وقد يختلف شكلها وفقاً للمنطقة التي تسكن فيها.

استخدام تطبيق **LG ThinQ** بغرض تشخيص المشكلات

إذا واجهت مشكلة أثناء استخدام الجهاز المزود بشبكة **Wi-Fi**، فحينها يمكن نقل بيانات استكشاف الأخطاء وإصلاحها إلى هاتف ذكي باستخدام تطبيق **LG ThinQ**.

- قم بتشغيل تطبيق **LG ThinQ** واختر ميزة **Smart Diagnosis** من القائمة. اتبع التعليمات الواردة في تطبيق **LG ThinQ**.

الوظائف الذكية

تطبيق LG ThinQ

تتوفر هذه الميزة فقط في الطرز المزودة بشبكة Wi-Fi. يسمح تطبيق LG ThinQ لك بالتواصل مع الجهاز باستخدام هاتف ذكي.

مزايا تطبيق LG ThinQ

تواصل مع الجهاز من هاتف ذكي باستخدام الميزات الذكية المريحة.

Smart Diagnosis

- تساعدك ميزة التشخيص الذكي على تشخيص أي مشكلة تواجهك أثناء استخدام الجهاز.

الإعدادات

- يسمح لك بتعيين خيارات متعددة على الجهاز وفي التطبيق.

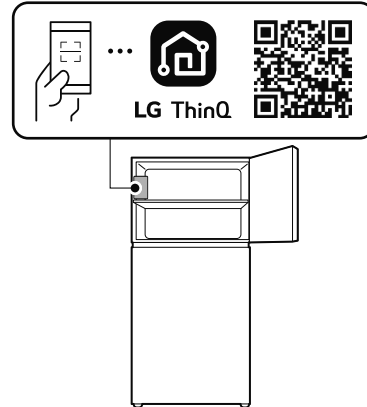
ملاحظة

- إذا غيرت جهاز التوجيه اللاسلكي الخاص بك، أو مزود خدمة الإنترنت، أو كلمة المرور، فقم بتمسح الجهاز المسجل من تطبيق LG ThinQ وسجله من جديد.
- يخضع التطبيق للتغيير لأغراض تحسين الجهاز بدون إشعار المستخدمين.
- قد تتغير الميزات حسب الطراز.

تثبيت تطبيق LG ThinQ وتوصيل جهاز LG

الطرز المرفق بها رمز الاستجابة السريعة

امسح رمز الاستجابة السريعة المرفق بالمنتج باستخدام الكاميرا أو تطبيق قارئ رمز الاستجابة السريعة على هاتفك الذكي.



الطرز غير المرفق بها رمز الاستجابة السريعة

1 ابحث عن تطبيق LG ThinQ على Google Play Store أو Apple App Store من على هاتف ذكي وقم بتنصيبه.

2 قم بتنشغيل تطبيق LG ThinQ وسجل الدخول باستخدام حسابك الموجود أو قم بإنشاء حساب LG لتسجيل الدخول.

3 المس زر الإضافة (+) في تطبيق LG ThinQ لتوصيل جهاز LG الخاص بك. اتبع التعليمات الواردة في التطبيق لإكمال العملية.

ملاحظة

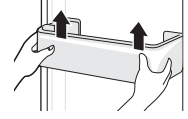
- للتحقق من الاتصال بشبكة Wi-Fi، تأكد أن مؤشر Wi-Fi على لوحة التحكم مضاء.
- يدعم الجهاز شبكات Wi-Fi بتردد 2.4 غيغا هرتز فقط. لمعرفة تردد الشبكة الخاصة بك، اتصل بمزود خدمة الإنترنت أو راجع دليل جهاز التوجيه اللاسلكي.
- تطبيق LG ThinQ ليس مسؤولاً عن أي مشاكل الاتصال بالشبكة أو أي أعطال، أو خلل، أو أخطاء نتجت عن طريق الاتصال بالشبكة.
- يمكن أن تجعل البيئة اللاسلكية المحيطة خدمة الشبكة اللاسلكية تعمل ببطء.
- إذا كانت المسافة بين الجهاز وجهاز التوجيه اللاسلكي بعيدة أكثر من اللازم، ستصبح قوة الإشارة ضعيفة. قد يستغرق التوصيل وقتاً طويلاً أو قد يفشل التثبيت.
- إذا كان لدى الجهاز مشكلة اتصال بشبكة Wi-Fi، قد تكون بعيدة كل البعد عن جهاز التوجيه. اشتر جهاز تقوية Wi-Fi (موسع المدى) لتحسين قوة إشارة Wi-Fi.
- قد لا يعمل الاتصال بالشبكة بشكل صحيح وفقاً لمزود خدمة الإنترنت.
- قد لا يتم الاتصال بشبكة Wi-Fi أو قد يتم قطع الاتصال حسب جودة بيئة الشبكة المحلية.
- تعذر اتصال الجهاز بسبب مشكلات في إرسال الإشارة لاسلكياً. افصل قابس الجهاز عن الطاقة وانتظر لمدة دقيقة قبل أن تحاول مجدداً.
- إذا كان جدار الحماية الموجود على جهاز التوجيه الخاص بك مُمكنًا، قم بتعطيله أو اصف إليه استثناء.
- يجب أن يكون اسم الشبكة اللاسلكية (SSID) مكوناً من أحرف وأرقام باللغة الإنجليزية. (لا تستخدم رموزاً خاصة)
- قد تختلف واجهة استخدام الهاتف الذكي حسب نظام تشغيل الهاتف وحسب الشركة المصنعة.
- إذا كان بروتوكول الأمان الخاص بجهاز التوجيه مضبوطاً على WEP، فقد يتعذر عليك إعداد الشبكة. الرجاء تغييره إلى بروتوكول أمان آخر (يُنصح باختيار WPA2) ثم أعد توصيل الجهاز.
- لتعطيل وظيفة Wi-Fi، اضغط مع الاستمرار على زر Wi-Fi لمدة 3 ثوانٍ. سوف يتم إيقاف تشغيل مؤشر Wi-Fi.

التشغيل 21

سلة الباب

إزالة/إعادة تركيب سلة الباب

1 أمسك كلاً من طرفي السلة وقم بإزالتها برفعها لأعلى.

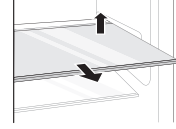


2 قم بإعادة تركيب سلة الباب بعكس ترتيب عملية الفك.

الرف

إزالة/إعادة الرف

1 امسك الرف من كلا جانبيه. ثم ارفعه لأعلى وقم بإزالته عن طريق سحبه للخارج.



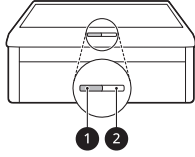
2 قم بإعادة تركيب الرف بدفعه الى الداخل حتى يستقر في الإطار.

3 ثم قم بتركيب سلة الباب الداخلي بعكس ترتيب عملية الفك. توجد مساحة تخزين كبيرة داخل الباب الداخلي والسلال المحيطة، مما يسمح لك بتخزين الطعام بطريقة منظمة.

درج الثلاجة

استخدام درج الخضروات الطازجة

يمكن تعديل الرطوبة في حجرة الخضروات من خلال تحريك المقبض.

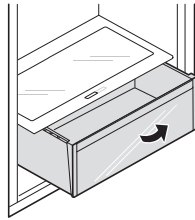


- 1 لتخزين الفواكه.
- 2 لتخزين الخضروات.

فك وإعادة تركيب درج الخضروات الطازجة

1 أفرغ محتويات الدرج، وأمسك بمقبض درج الخضروات وأسحبه برفق نحو الخارج حتى يتوقف كلياً.

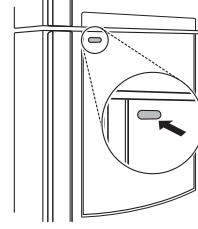
2 ارفع درج الخضروات لأعلى وقم بإزالتها عن طريق سحبها للخارج.



3 قم بتركيب درج الخضروات بعكس ترتيب عملية الفك.

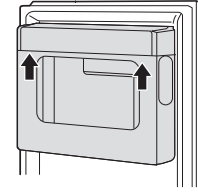
تنبيه

- أزل جميع الأطعمة المخزنة من داخل الجهاز، وإلا فقد تحدث إصابة بسبب وزن الأطعمة المخزنة.



فك وإعادة تركيب حافظة الباب الداخلي

1 قم بالإمساك بالحافظة داخل الباب الداخلي بكلتا يديك وقم بإزالتها عن طريق رفعها لأعلى.



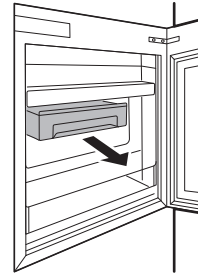
2 ثم قم بتركيب الباب الداخلي بعكس ترتيب عملية الفك.

استخدام سلة الباب الداخلي

قم بتخزين الطعام الذي يتم إخراجها واستخدامه بشكل متكرر.

1 افتح الباب الداخلي.

2 واسحب سلة الباب الداخلي.

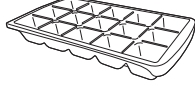


التشغيل 19

- يمكن إخراج الثلج بسهولة أكثر من خلال سكب المياه على صينية الثلج.

استخدام صينية الثلج

هذا هو المكان الذي يتم فيه إنتاج الثلج يدويًا.
املأ صينية الثلج بالمياه حتى علامة خط المياه.



⚠ تحذير

- يملأ بمياه الشرب فقط.

⚠ تنبيه

- توخ الحذر كي لا تلوي صينية الثلج بقوة نظرًا لإمكانية تحطمها.
- إذا قمت بفتح باب المجمد (الفريزر) وغلقه كثيرًا، فقد يستغرق الأمر وقتًا أطول لكي تتجمد المياه.

ملاحظة

- إذا كانت صينية الثلج مملوءة أكثر من اللازم، فقد تلتصق مكعبات الثلج معًا ويصعب إزالتها.
- يمكن إخراج الثلج بسهولة أكثر من خلال سكب المياه على صينية الثلج.

الباب الداخلي

لا تتوفر هذه الخاصية إلا في بعض الطرز.

استخدام الباب الداخلي

اضغط على الزر الموجود أعلى باب الثلاجة إلى أن ينفتح الباب الداخلي.

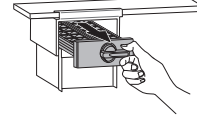
صانع الثلج

لا تتوفر هذه الخاصية إلا في بعض الطرز.

استخدام صانع الثلج المتحرك

هذا هو المكان الذي يتم فيه إنتاج الثلج يدويًا وتخزينه.

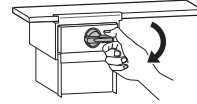
1 اسحب صينية الثلج من صانع الثلج.



2 املأ صينية الثلج بالمياه حتى علامة خط المياه.

3 ثم امسك صينية الثلج وادفعها إلى مكانها الأصلي.

4 امسك رافعة صينية الثلج وأدراها في اتجاه عقارب الساعة لتحرير مكعبات الثلج منها.



5 امسك مقبض صندوق الثلج واسحبه للخارج.

⚠ تحذير

- يملأ بمياه الشرب فقط.

⚠ تنبيه

- كن حذرًا حتى لا تسكب المياه عند إدخال صينية الثلج.
- توخ الحذر كي لا تلوي صينية الثلج بقوة نظرًا لإمكانية تحطمها.
- إذا قمت بفتح باب المجمد (الفريزر) وغلقه كثيرًا، فقد يستغرق الأمر وقتًا أطول لكي تتجمد المياه.

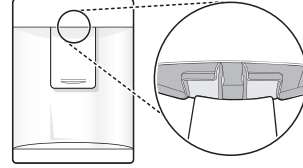
ملاحظة

- يمكنك إخراج صانع الثلج الذي لا تستخدمه لتوفير المزيد من المساحة داخل وحدة المجمد.
- إذا كانت صينية الثلج مملوءة أكثر من اللازم، فقد تلتصق مكعبات الثلج معًا ويصعب إزالتها.

- في حال تعذر خروج المياه، فاملاً خزان المياه بمياه الشرب.

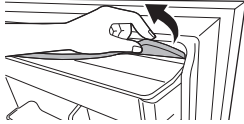
تنظيف مخرج الموزع

قم بمسح مخرج الموزع بقطعة قماش نظيفة بشكل متكرر لأنه قد يتسخ بسهولة.



تنظيف خزان المياه

- 1 قم بفتح غطاء خزان المياه.

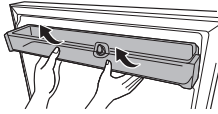


ملاحظة

- في حالة استخدام قطعة قماش من النسيج الكتاني فقد تلتصق بالمخرج.

- 2 ثم افرغه.

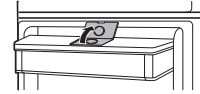
- 3 امسك خزان المياه بكلتا يديك واسحبه لأعلى.



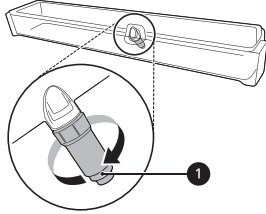
ملء خزان المياه

يحتفظ خزان المياه بالمياه الذي يتم توزيعها.

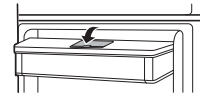
- 1 افتح الغطاء الموجود على الجزء العلوي من خزان المياه.



- 4 فك صمام الماء 1 الموجود في خزان المياه في اتجاه عقارب الساعة.



- 2 املاً خزان المياه بمياه الشرب وأغلق الغطاء.



⚠ تحذير

- لا تملأ الخزان سوى بمياه الشرب. لا تملأ خزان المياه بمشروبات أو مياه ساخنة.
- يجب عدم السماح للأطفال أن يكونوا على مقربة من خزان المياه.

⚠ تنبيه

- لا تستخدم قوة أو صدمة قوية عند إزالة أو تجميع خزان موزع المياه.

ملاحظة

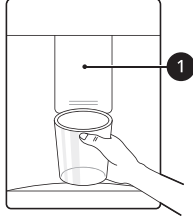
- نظف خزانات المياه إذا لم يتم استخدامها لمدة 48 ساعة.

ملاحظة

- يجب غسل خزان المياه قبل ملئه بمياه الشرب.

17 التشغيل

- اضغط على ذراع 1 لموزع المياه للحصول على الماء البارد.



الماء البارد

تنبيه

- حافظ على الأطفال بعيدًا عن الموزع لمنع الأطفال من اللعب في أو تحطيم وسائل التحكم.
- لا تستخدم كوب كريستال رفيع أو أواني خذفية عند استعمال موزع الماء و الثلج.

ملاحظة

- إذا كانت حافة الكوب صغيرة، قد تنتثر المياه خارج الكأس أو الخروج منها بشكل كامل.

تنظيف درج الموزع

- قم بمسح المساحة كلها بقطعة قماش مبللة. قد يصبح درج الموزع مبللاً بسهولة بسبب الماء المنسكب.

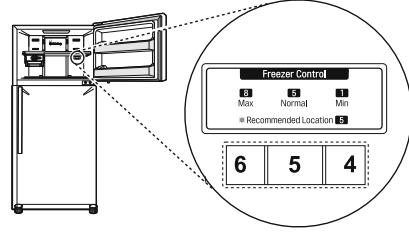


- انتظر لمدة 2 أو 3 ساعات بعد توصيل الجهاز بالماخذ قبل تخزين الطعام في الجهاز.
- قد تتأثر درجات الحرارة الداخلية بسبب موقع الجهاز، ودرجة الحرارة المحيطة، ووتيرة فتح الباب، وما إلى ذلك.

ضبط مستوى درجة حرارة المجمد (8-1)

يمكن تعديل درجة الحرارة من المستوى 1 إلى المستوى 8. يوصى بضبط درجة الحرارة على المستوى 5.

- بإمكانك تقليل درجة الحرارة عن طريق إدارة وحدة التحكم ناحية جهة اليمين، ورفع درجة الحرارة عن طريق إدارة وحدة التحكم ناحية جهة اليسار.
- سحافظ ضبط وحدة التحكم على المستوى 6-8 على تقليل درجة الحرارة داخل المجمد.



ملاحظة

- للحصول على ميزة حفظ الطعام بشكل مثالي، يُوصى برفع أو خفض درجة الحرارة الافتراضية بمقدار مستوى واحد.
- انتظر لمدة 2 أو 3 ساعات بعد توصيل الجهاز بالماخذ قبل تخزين الطعام في الجهاز.
- قد تتأثر درجات الحرارة الداخلية بسبب موقع الجهاز، ودرجة الحرارة المحيطة، ووتيرة فتح الباب، وما إلى ذلك.

موزع المياه

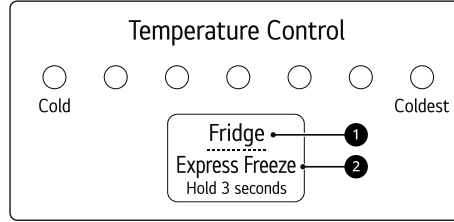
لا تتوفر هذه الخاصية إلا في بعض الطرز.

استخدام موزع المياه

يمكنك توزيع المياه من خلال الضغط على الرافعة.

ملاحظة

- إذا لامس أي إصبع أو البشرة لوحة التحكم أثناء تنظيفها، فقد تعمل وظيفة الزر.

لوحة التحكم 2: داخل الثلاجة^{1*}

Fridge ①

- اضغط على هذا الزر بشكل متكرر لتحديد درجة الحرارة المرغوب ضبطها بين بارد والأكثر برودة.
- درجة الحرارة الأولية للثلاجة هي عادي.

Express Freeze ②

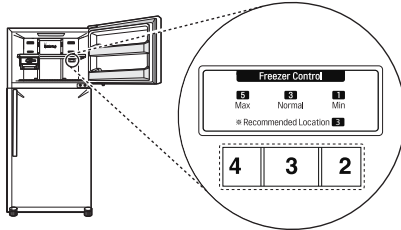
- يمكن لهذه الوظيفة تجميد كمية كبيرة من الأطعمة المجمدة أو المتلجة بسرعة.
- يتم تمكين هذه الوظيفة وتعطيلها في كل مرة تضغط فيها على الزر.
- تتوقف هذه الوظيفة بشكل تلقائي بعد مرور فترة معينة.

ملاحظة

- للحصول على ميزة حفظ الطعام بشكل مثالي، يُوصى برفع أو خفض درجة الحرارة الافتراضية بمقدار مستوى واحد.

ضبط مستوى درجة حرارة المجمد (7-1)

- سيحافظ ضبط وحدة التحكم على المستوى 6-7 على تقليل درجة الحرارة داخل المجمد. بعد الانتهاء من التجميد السريع (المستوى 7)، اضبط وحدة التحكم على المستوى الموصى به.



- يمكن تعديل درجة الحرارة من المستوى 1 إلى المستوى 7. يوصى بضبط درجة الحرارة على المستوى 3.

- بإمكانك تقليل درجة الحرارة عن طريق إدارة وحدة التحكم ناحية جهة اليمين، ورفع درجة الحرارة عن طريق إدارة وحدة التحكم ناحية جهة اليسار.

ملاحظة

- للحصول على ميزة حفظ الطعام بشكل مثالي، يُوصى برفع أو خفض درجة الحرارة الافتراضية بمقدار مستوى واحد.

التشغيل 15

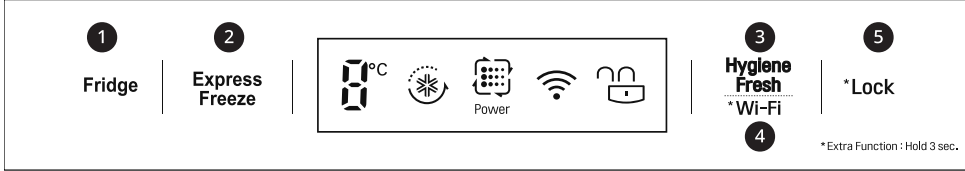
لوحة التحكم

قد تختلف لوحة التحكم الفعلية من طراز لآخر.

لوحة التحكم والوظائف

1* لا تتوفر لوحة التحكم هذه إلا في بعض الطرز.

لوحة التحكم 1: على باب المجمد*1



Fridge ①

اضغط على هذا الزر بشكل متكرر لتحديد درجة الحرارة المرغوب ضبطها على 0 درجة مئوية و 6 درجة مئوية.

- درجة الحرارة الأولية للتلاجة هي 3 درجة مئوية.

ملاحظة

• تختلف درجة الحرارة الفعلية الداخلية وفقًا لحالة الطعام، حيث إن إعداد درجة الحرارة المشار إليها هي درجة الحرارة المستهدفة، وليست درجة الحرارة الفعلية داخل الجهاز.

Express Freeze ②

يمكن لهذه الوظيفة تجميد كمية كبيرة من الأطعمة المجمدة أو المتلجة بسرعة.

- يتم تمكين هذه الوظيفة وتعطيلها في كل مرة تضغط فيها على الزر.
- تتوقف هذه الوظيفة بشكل تلقائي بعد مرور فترة معينة.

Hygiene Fresh ③

تقلل هذه الوظيفة من الروائح الكريهة داخل التلاجة.

• في كل مرة تضغط على زر Hygiene Fresh، سوف يتغير وضع وظيفة منقي الهواء الداخلي إلى Auto → Off → Power → Auto بالتناوب.

Wi-Fi ④

يسمح هذا الزر بتوصيل الجهاز بشبكة Wi-Fi منزلية. راجع الوظائف الذكية للحصول على معلومات حول الإعدادات الأولية لتطبيق LG ThinQ.

Lock ⑤

يعمل على قفل الأزرار الموجودة على لوحة التحكم.

- لقفّل أزرار لوحة التحكم، اضغط مع الاستمرار على زر Lock لمدة ثلاث ثوانٍ حتى يظهر الرمز ويتم تفعيل الوظيفة.
- لتعطيل الوظيفة، اضغط مع الاستمرار على زر Lock ثلاث ثوانٍ حتى يظهر الرمز ويتم إلغاء تفعيل الوظيفة.

ملاحظة

- للحصول على ميزة حفظ الطعام بشكل مثالي، يُوصى برفع أو خفض درجة الحرارة الافتراضية بمقدار 1 درجة مئوية.
- سيتم إيقاف تشغيل لوحة التحكم تلقائيًا لتوفير الطاقة.

عبارة عن مكان يتم فيه تخزين المواد الغذائية في درجة حرارة أبرد من درجة حرارة مكان الثلاجة العادية.

7 لوحة التحكم بدرجة حرارة الثلاجة^{1*}

عبارة عن مكان تضبط منه درجة حرارة الثلاجة.

8 باب مبرد^{1*}

عبارة عن مكان يخرج منه الهواء البارد لإبقاء سلة باب الثلاجة باردة.

9 رف الثلاجة

عبارة عن المكان الذي يتم تخزين الأطعمة المبردة والمواد الأخرى عليه.

- خزن الأطعمة ذات محتوى الرطوبة العالي بالجزء الأمامي من الرف.
- يمكن تعديل ارتفاع الرف عن طريق إدخال الرف في مجرى آخر بارتفاع مختلف.
- قد يختلف العدد الفعلي للآرف من طراز لآخر.

10 فلتر الهواء^{1*}

تقلل من الروائح الكريهة داخل حجرة الثلاجة.

11 درج الخضراوات الطازجة

حيث تُحفظ الفاكهة والخضراوات للمساعدة في الحفاظ على نضارتها بضبط جهاز التحكم بالرطوبة.

12 سلة باب وحدة الفريزر

حيث يمكن تخزين مجموعات صغيرة من الطعام المجمد المغلف أو الأطعمة التي يتكرر استخدامها.

13 علبة الثلج^{1*}

هذا هو المكان الذي يتم فيه إنتاج الثلج يدويًا.

14 علبة البيض غير الثابتة

حيث يُحفظ البيض.

- يمكنك نقلها واستخدامها في أي وضع ترغب فيه. ولكن تجنب استخدامها كحاوية للثلج أو وضعها أعلى وحدة الثلاجة أو درج الخضراوات.

15 سلة باب وحدة الثلاجة

عبارة عن مكان تخزين الحزم الصغيرة من الأطعمة والمشروبات وأوعية الصلصة المبردة.

ملاحظة

- قد يختلف عدد سلال باب وحدة الثلاجة وفقًا لنوع الطراز الذي تم شراؤه.

16 خزان المياه^{1*}

حيث يتم تخزين المياه لتزويد الموزع بها.

17 مجرى الأنابيب الهوائي لباب الثلاجة^{1*}

يتم توصيل الهواء البارد الذي يأتي من وحدة التبريد بالباب مباشرة إلى سلة باب الثلاجة.

18 حجرة الباب الداخلي^{1*}

حيث يُحفظ الطعام الذي يتم إخراجه بشكل متكرر مثل المشروبات والوجبات الخفيفة.

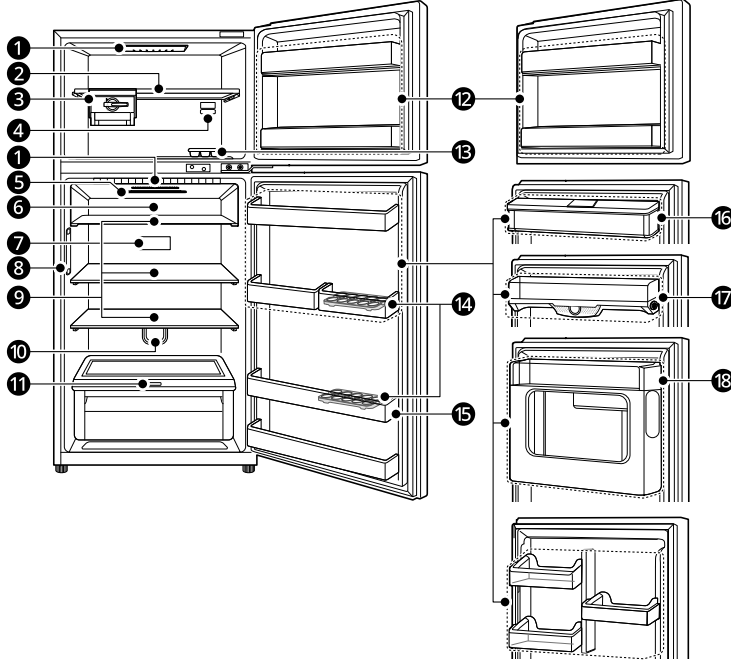
التشغيل 13

خواص المنتج

قد يختلف الشكل الخارجي للجهاز أو مكوناته من طراز لآخر.

الجهة الداخلية

*1 لا تتوفر هذه الخاصية إلا في بعض الطرز.



1 مصباح LED*1

تُضيء مصابيح LED داخل الجهاز عندما تفتح الباب.

2 رف المُجمد

عبارة عن مكان تخزين الأطعمة المجمدة، كالحوم والأسماك والأيس كريم.

3 صانع الثلج المتحرك*1

هذا هو المكان الذي يتم فيه إنتاج الثلج يدويًا وتخزينه.

• يمكنك تحريك صانع الثلج على الرف من جانب إلى آخر إلى أي مكان ترغب في وضعه فيه.

4 وحدة التحكم في درجة حرارة الفريزر

تنظم وحدة التحكم هذه تدفق الهواء الداخل إلى وحدة الفريزر عن طريق ضبطه بتوازن مناسب.

5 مزيل الروائح*1

يزيل الروائح من حجرة الطعام الطازج بدون إتلاف الطعام.

6 درج الطعام الطازج/سحب صينية*1

- في حال وجود حجيرات تبريد في الجهاز، لا تخزن الخضروات والفواكه التي تحتوي على محتوى ذي رطوبة عالية في حجرة التبريد لأنها قد تتجمد بسبب انخفاض درجة الحرارة.
- في حالة حدوث انقطاع التيار الكهربائي، اتصل بشركة الكهرباء واسأل عن مدة الانقطاع.
- يجب أن تتجنب فتح الأبواب أثناء فصل الطاقة عن الجهاز.
- عندما يعود مصدر الطاقة إلى وضعه الطبيعي، تحقق من حالة الطعام.

أقصى كفاءة تجميد

- للحصول على أقصى كفاءة تجميد، قم بتعيين درجة حرارة المُجمد على إعداد أبرد درجة حرارة.
- نتيج وظيفة **Express Freeze** المُجمد للقيام بأقصى كفاءة تجميد له. بشكل عام، تستغرق هذه الوظيفة مدة تصل إلى 24 ساعة وسيتم إيقاف تشغيلها بشكل تلقائي.
- يجب تشغيل وظيفة **Express Freeze** لمدة 2 ساعات قبل وضع الأطعمة الطازجة في حجرة المُجمد.
- لتجميد عناصر الطعام سريعاً، خزن الطعام في وسط الدرج السفلي. سوف تتجمد عناصر الطعام سريعاً في المنطقة.
- للحصول على توزيع هواء أفضل، قم بإدخال جميع الأجزاء الداخلية مثل السلال، والأدراج، والرفوف.

ملاحظة

- يتم تحديد أقصى سعة تبريد لجهازك على ملصق التصنيف داخل حجرة التلاجة.

تجميد الحد الأقصى لكمية الطعام

في حالة وجود كميات كبيرة من الأطعمة يراد تخزينها، يجب إخراج صانع الثلج خارج الجهاز ويجب رص الأطعمة مباشرة على الرفوف في وحدة المجمد.

ملاحظة

- قم بإدخال صانع الثلج في مكانه الصحيح.

التشغيل 11

التشغيل

قبل الاستخدام

ملاحظات التشغيل

- يجب أن يضع المستخدمون في اعتبارهم أن الصقيع قد يتكون إذا لم يُغلق الباب بالكامل، أو في حال كانت الرطوبة مرتفعة خلال الصيف.
- تأكد من وجود مسافة كافية بين الطعام المخزن على الرف أو سلة الباب ليسمح بإغلاق الباب بالكامل.
- قد يتسبب فتح الباب لفترات طويلة في زيادة درجة الحرارة بصورة ملحوظة داخل حجيرات الجهاز.
- إذا تُرك جهاز التبريد فارغاً لفترات طويلة، فاغلقه، وقم بإذابة الثلج المتراكم فيه، ونظفه، وجففه، ودع الباب مفتوحاً لمنع تكون العفن داخل الجهاز.
- لاحظ أن ارتفاع درجة الحرارة بعد إزالة الثلج له نطاق مسموح به في مواصفات الجهاز. إذا كنت ترغب في تقليل التأثير على تخزين الطعام بسبب ارتفاع درجة الحرارة، فقم بإغلاق أو حفظ الطعام المخزن في عدة طبقات.

إنذار فتح الباب

يصدر الإنذار صوتاً ثلاث مرات بفواصل زمني مدته ثلاثين ثانية في حالة ترك الباب مفتوحاً أو لم يتم إغلاقه بإحكام في خلال دقيقة واحدة.

ملاحظة

- اتصل بمركز معلومات العملاء لشركة LG Electronics إذا استمر صوت المنبه بعد قفل كل الأبواب.

كشف الأعطال

يمكن للجهاز الكشف عن المشاكل بشكل تلقائي أثناء التشغيل.

ملاحظة

- إذا تم الكشف عن مشكلة، لا يعمل الجهاز ويتم عرض رمز خطأ حتى عند الضغط على أي زر.
- إذا ظهر خطأ على الشاشة، لا تقم بإيقاف تشغيل الطاقة. واتصل فوراً بمركز معلومات عملاء شركة LG Electronics وأبلغ عن الخطأ. إذا قمت بإيقاف تشغيل الطاقة، فقد يواجه فني التصليح من مركز المعلومات صعوبة في اكتشاف المشكلة.

اقتراح توفير الطاقة

- للاستفادة من استخدام الطاقة بأقصى كفاءة، ضع جميع الأجزاء الداخلية (مثل صناديق الأبواب والأدراج والرفوف) في مكانها الأصلي.
- تأكد من وجود مسافة كافية بين الأطعمة المخزنة. يسمح هذا للهواء البارد بالانتشار بالتساوي ويخفض من فواتير الكهرباء.
- خزن الأطعمة الساخنة فقط بعد أن تبرد لمنع التكثف أو التجمد.
- عند تخزين الطعام في وحدة المجمد، قم بضبط درجة حرارة المجمد على درجة حرارة أقل من الموضحة على الطعام.
- لا تقم بتعيين درجة حرارة المنتج على درجة أقل من اللازم.
- لا تضع الطعام بالقرب من مستشعر درجة الحرارة في وحدة التلاجة. حافظ على مسافة 3 سم على الأقل من المستشعر.

تخزين الأطعمة بكفاءة

- قد يتجمد الطعام أو يفسد إذا تم تخزينه في درجة حرارة غير مناسبة. اضبط التلاجة على درجة الحرارة الصحيحة المناسبة لتخزين الطعام.
- خزن الطعام المجمد أو الأطعمة المبردة داخل أوعية محكمة الغلق.
- تحقق من تاريخ انتهاء الصلاحية والملصق (تعليمات التخزين) قبل تخزين الطعام في الجهاز.
- لا تخزن الطعام لفترة طويلة من الوقت إذا كان يفسد بسهولة عند درجة حرارة منخفضة.
- لا تضع الأطعمة غير المجمدة بحيث تلامس الأطعمة المجمدة بشكل مباشر. قد يكون من المهم تقليل الكمية المراد تجميدها عند الحاجة إلى التجميد يوميًا.
- ضع الأطعمة المبردة أو الطعام المجمد داخل أي من التلاجة أو المجمد فور شرائه.
- قم بتخزين اللحوم والأسماك الطازجة في حاويات مناسبة داخل البراد، حتى لا تلامس الأطعمة الأخرى أو تُفطر عليها.
- يمكن تخزين الأطعمة المبردة وغيرها من الأطعمة أعلى درج الخضراوات.
- تجنب إعادة تجميد أي طعام كان قد تم ذوبان تجميده بشكل كامل. تجميد أي طعام كان قد تم ذوبان تجميده بشكل كامل سوف يقلل من مذاقه وتغذيته.
- برّد الطعام الساخن قبل التخزين. في حال وضع طعام ساخن جدًا في الداخل، يمكن أن تزداد درجة الحرارة الداخلية للجهاز مما يؤثر بالسلب على الأطعمة الأخرى المخزنة في الجهاز.
- لا تفرط في ملء الجهاز. لا يمكن للهواء البارد أن يمر بشكل صحيح إذا كان الجهاز مملوءًا أكثر من الحد اللازم.
- إذا قمت بضبط درجة حرارة منخفضة بشكل كبير للطعام، ربما يتجمد. لا تقم بضبط درجة حرارة أقل من درجة الحرارة المطلوبة للطعام ليتم تخزينه بشكل صحيح.

2 افتح الأبواب وتحقق للتأكد من إغلاقها بسهولة.

ملاحظة

- قد لا يمكن ضبط استواء بابي الثلجة في حالة كانت الأرضية غير مستوية أو كان البناء ضعيف أو غير قوي.
- نظرًا لنقل حجم الثلجة، قم بتركيبها على أرضية صلبة ومستوية.
- قد تتسبب الأرضيات الخشبية في صعوبة تسوية الجهاز إذا كانت شديدة الانثناء.

تشغيل الطاقة

توصيل الجهاز

لتشغيل الجهاز، قم بتوصيل قابس الطاقة بمقبس الخرج. لا تشارك الأجهزة الأخرى نفس المأخذ الكهربائي.

ملاحظة

- بعد توصيل سلك التيار الكهربائي (أو القابس) بمقبس، انتظر لمدة ثلاث أو أربع ساعات قبل وضع الطعام في الجهاز. إذا قمت بإضافة الطعام قبل تبريد الجهاز بالكامل، فقد يفسد الطعام.
- لإيقاف تشغيل الجهاز، قم بفصل قابس الطاقة عن مقبس الخرج.

تحريك الجهاز لنقله إلى مكان آخر

تحريك الجهاز

- 1 قم بإخراج الطعام من داخل الجهاز.
- 2 قم بسحب قابس الكهرباء وإدخاله وتثبيتته في وصلة قابس الطاقة في الجزء الخلفي أو أعلى الجهاز.
- 3 قم بتثبيت الأجزاء مثل الأرفف ومقبض الباب بشريط لمنع السقوط أثناء تحريك الجهاز.
- 4 قم بتحريك الجهاز بواسطة أكثر من شخصين بعناية. عند نقل الجهاز لمسافة طويلة، ابق الجهاز في وضع رأسي.
- 5 بعد تركيب الجهاز، قم بتوصيل قابس الطاقة في المأخذ الرئيسي لمقبس الخرج، وقم بتشغيله.

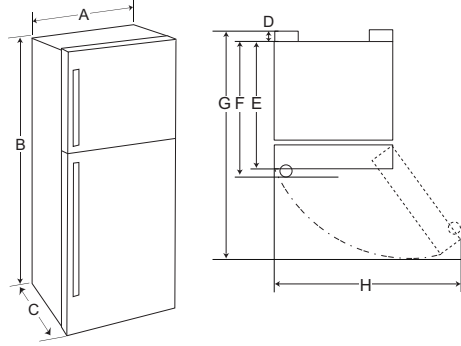
9 التركيب

التركيب

قبل إجراء التركيب

الأبعاد والخصائص

قد تؤدي المسافة الصغيرة جدًا بين الجهاز والعناصر المجاورة له إلى تدني قدرته على التجميد وزيادة تكاليف الكهرباء. يُراعى أن تكون المسافة بين ظهر الجهاز وأي حائط أكثر من 50 ملم عند تركيب الجهاز.



درجة الحرارة المحيطة



- تم تصميم الجهاز للعمل ضمن نطاق محدود من درجات الحرارة المحيطة، وذلك حسب المنطقة المناخية.
- قد تتأثر درجات الحرارة الداخلية بسبب موقع الجهاز، ودرجة الحرارة المحيطة، ووتيرة فتح الباب، وما إلى ذلك.
- يمكنك العثور على فئة المناخ في ملصق التصنيف.

نطاق درجة الحرارة المحيطة "درجة مئوية"	فئة المناخ
32+ - 10+	SN (درجة الحرارة الممتدة)
32+ - 16+	N (درجة الحرارة)
**38+ - 18+ / 38+ - 16+	ST (شبه استوائي)
18+ / 43+ - 16+ / *43+ - 10+ **43+ -	T (استوائي)

* أستراليا، الهند، كينيا

** الأرجنتين

ملاحظة

- الأجهزة التي تندرج ضمن فئة "درجة الحرارة الممتدة" (SN) إلى درجة الحرارة "الاستوائية" (T) مُصممة للاستخدام في درجة حرارة محيطة تتراوح بين 10 و 43 درجة مئوية.

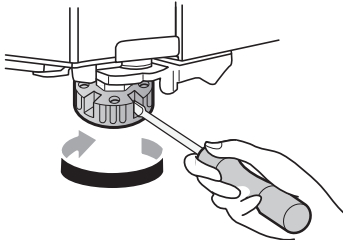
النوع (مم)					-
e	d	c	b	a	-
700	700	780	780	780	A
1680	1680	1720	1800	1800	B
700	730	730	700	730	C
27	27	27	27	27	D
673	673	673	673	673	E
-	703	703	-	703	F
1340	1340	1420	1420	1420	G
1210	1250	1390	1340	1390	H

ضبط مستوى الجهاز

ضبط رجل الاستواء

في حالة عدم ثبات الجهاز أو وجود صعوبة في غلق الأبواب، قم بضبط وضعية الجهاز مستعيناً بالتعليمات أدناه.

- أدر رجل الاستواء في اتجاه عقارب الساعة لرفع هذا الجانب من الجهاز أو إلى أدناه عكس عقارب الساعة لخفض نفس الجانب.



ملاحظة

- يمكنك تحديد نوع الجهاز عند مراجعة البطاقة الموجودة داخله.

- قد يتعرض الزجاج المقسّي على الجانب الأمامي من باب الجهاز أو الأرفف إلى الضرر بسبب الاصطدام. في حال كسره، تجنب لمسه باليدين.
- تجنب التعلق بأبواب الجهاز أو حجرة التخزين أو الرف، أو الصعود عليه.
- لا تخزّن كمية مفرطة من زجاجات المياه أو حاويات الأطباق الجانبية على شبكات الباب.
- لا تفتح باب الجهاز أو تغلقه بقوة مفرطة.
- إذا كانت مفصلة باب المنتج تالفة أو تعمل بشكل غير سليم، فتوقف عن استخدامه واتصل بمركز خدمة LG Electronics.

- امنع الحيوانات من قضم كبل الطاقة أو خرطوم المياه.
- لا تأكل مطلقاً الأطعمة المجمدة فور إخراجها من حجرة الفريزر.
- احرص ألا تعلق يداك أو قدمك عند فتح باب الجهاز أو الباب المزدوج أو إغلاقه.

الصيانة

- هذا الجهاز مزود بلمبة LED داخلية لا تحتاج إلى أي صيانة. تجنب إزالة غطاء اللمبة أو إزالة لمبة LED لمحاولة الإصلاح أو التغيير. يُرجى الاتصال بمركز معلومات العملاء لشركة LG Electronics.
- لا تنظف الأغشية أو الأرفف الزجاجية بالمياه الدافئة عندما تكون باردة. قد تنكسر في حال تعرضها لتغير مفاجيء بدرجات الحرارة.
- تجنب وضع الأرفف في الاتجاه العكسي. فقد تسقط من مكانها.
- لإزالة الصقيع من الجهاز، تواصل مع مركز معلومات العملاء في شركة LG Electronics.
- تخلص من الثلج داخل صندوق الثلج في وحدة الفريزر أثناء انقطاع ممتد للتيار الكهربائي.

7 إرشادات السلامة

- لا تضع أشياء ثقيلة أو هشة أو حاويات مملوءة بسائل أو مواد قابلة للاحتراق، أو أشياء قابلة للاشتعال (مثل الشموع والمصابيح وما إلى ذلك) أو أجهزة تدفئة (مثل الأفران والسخانات وما إلى ذلك) على الجهاز.
- لا تضع أية أجهزة إلكترونية (مثل مدفأة أو هاتف محمول) داخل الجهاز.
- إذا كان هناك تسرب غاز (أيزوتاني، أو بروبان، أو غاز طبيعي، أو ما إلى ذلك)، فلا تلمس الجهاز أو قابس الطاقة وقم بتهوية المكان على الفور. يستخدم هذا الجهاز غاز تبريد (أيزوبيوتان، R600a). على الرغم من أنه يستخدم كمية صغيرة من الغاز، إلا أنه لا يزال غازًا قابلاً للاشتعال. يمكن أن يتسبب تسرب الغاز أثناء نقل أو تركيب أو تشغيل الجهاز في نشوب حريق أو انفجار أو إصابة في حالة حدوث الشرر.
- لا تستخدم مواد قابلة للاحتراق أو قابلة للاشتعال (مواد مثل إيثر، وبنزين، وكحول، ومواد كيميائية، وغاز نفطي مسال، ورذاذ قابل للاحتراق، ومبيد حشرات، ومعطر هواء، ومستحضرات تجميل، وما إلى ذلك) أو تخزينها بالقرب من الجهاز.
- يتضمن هذا الجهاز وصلة أرضية للأغراض الوظيفية.

التخلص

- عند التخلص من الجهاز، قم بإزالة حشية الباب بينما تترك الرفوف والسلال في مكانها وقم بإبعاد الأطفال عن الجهاز.

تنبيه

⚠ تنبيه

- للحد من مخاطر حدوث إصابات طفيفة للأشخاص، أو حدوث عطل، أو تلف للمنتج أو الممتلكات عند استخدام المنتج، يجب اتباع احتياطات السلامة الأساسية، بما فيها ما يلي:

التركيب

- بعد إخراج الجهاز من العبوة، قم بفحص الجهاز من أي تلف يمكن أن يكون قد وقع أثناء النقل.
- انتظر من 3 إلى 4 ساعات للتأكد من أن دائرة المبرد تعمل بكفاءة تامة.
- لا يتطلب هذا الجهاز تعديلات في التركيب أو الاستخدام بناءً على الارتفاع.

التشغيل

- لا تلمس الطعام المجمد أو الأجزاء المعدنية في حجرة الفريزر بأيدي مبللة أو رطبة. قد يتقرح الجلد من شدة البرد.
- تجنب وضع الحاويات أو القناني أو العلب الزجاجية (خاصة تلك التي تحتوي على مشروبات غازية) داخل المجمد أو على الرفوف أو في صندوق الثلج الذي سيتعرض لدرجات حرارة دون التجمد.

- تأكد أن مقبس الخرج مؤرض بشكل صحيح، وبذلك لا يتلف سن التأسيس على سلك الطاقة أو تتم إزالته من مقبس الطاقة. لمزيد من التفاصيل عن التأسيس، يمكنك الاستفسار عن ذلك من مركز معلومات العملاء في شركة LG Electronics.
- يأتي هذا الجهاز مزوداً بسلك طاقة يحتوي على موصل تأريض للجهاز وقابس طاقة بوصلة تأريض. يجب توصيل قابس الطاقة بمقبس خرج مناسب مثبت ومؤرض وفقاً لجميع القوانين واللوائح المحلية.
- لا تعتمد مطلقاً إلى بدء تشغيل أي جهاز تبدو عليه أي علامات تلف. إذا ساورتك الشكوك، فاتصل بالوكيل.
- تخلص من جميع مواد التعبئة (مثل أكياس البلاستيك ومادة الستايروفوم) بعيداً عن متناول الأطفال، إذ يمكن لمواد التغليف أن تسبب الاختناق.
- لا توصّل الجهاز بمحوّل متعدد المقابس لا يوجد كابل طاقة (موصل به).
- يجب توصيل الجهاز بخط كهرباء يكون مخصصاً له ومزوداً بمصهر منفصل.
- تجنب استخدام مأخذ متعدد المقابس وغير مؤرض بشكل مناسب (محمول). في حال استخدام مأخذ مؤرض بشكل مناسب متعدد المقابس (محمول)، استخدم المأخذ متعدد المقابس الذي يتحمّل سعة تيار تساوي أو تزيد على السعة المقننة للجهاز، واستخدمه فقط للجهاز وحده.

التشغيل

- لا تستخدم الجهاز لأي غرض (تخزين مواد طبية أو تجريبية أو للشحن) بخلاف الاستخدام لتخزين أي طعام منزلي مألوف.
- في حال اختراق المياه لأجزاء إلكترونية من الجهاز، افصل مقبس الطاقة وتواصل مع مركز معلومات العملاء في شركة LG Electronics.
- لا توصّل مقبس الطاقة أثناء عاصفة رعدية أو برق شديد أو في حالة عدم استخدامه لفترة طويلة من الوقت.
- تجنب لمس قابس الطاقة أو عناصر التحكم في الجهاز بيدين مبتلئين.
- احرص على عدم ثني كابل الطاقة بشكل مفرط أو وضع شيء ثقيل عليه.
- فصل فوراً مقبس الطاقة وتواصل مع مركز معلومات العملاء في شركة LG Electronics في حال اكتشافك لصوت أو رائحة أو دخان غريب صادر من الجهاز.
- لا تضع يديك أو أشياء معدنية داخل المنطقة التي ينبعث منها الهواء البارد، أو غطاء أو جهاز يُصدر حرارة في الخلف.
- لا تستخدم قوة مفرطة أو تصطدم بالغطاء الخلفي للجهاز.
- احذر من تواجد الأطفال بالجوار عندما تفتح باب الجهاز أو تغلقه. قد يصطدم الطفل بالباب ويتسبب له بإصابة.
- تجنب خطر احتجاز الأطفال داخل الجهاز. يمكن أن يُصاب الطفل المحتجز داخل الجهاز باختناق.
- لا تضع الحيوانات الحية مثل الحيوانات الأليفة داخل الجهاز.

5 إرشادات السلامة

- لا تقم برش المياه أو المواد القابلة للاشتعال (معجون الأسنان، والكحول، ومُخفف الدهان، والبنزين، والسوائل القابلة للاشتعال، ومواد التنظيف وما إلى ذلك) على الجزء الداخلي أو الخارجي من الجهاز لتنظيفه.
- لا تنظف الجهاز بفرش، أو قطع ملابس، أو الإسفنج ذات الأسطح الخشنة أو تلك المصنوعة من مادة معدنية.
- يجب أن يقوم فقط موظف خدمة مؤهل من مركز خدمة شركة LG Electronics بتفكيك الجهاز أو إصلاحه أو تعديله. تواصل مع مركز معلومات العملاء في شركة LG Electronics في حال كنت تنقل الجهاز وتقوم بتركيبه في موقع مختلف.

مخاطر الحريق والمواد القابلة للاشتعال

- في حال اكتشاف تسريب، تجنب أية أسنة لهب مكشوفة أو مصادر محتملة للاشتعال وقم بتهوية الغرفة التي يتواجد بها الجهاز لعدة دقائق. لكي تتجنب تكون خليط هواء غازي قابل للاشتعال في حال حدث تسريب في دائرة التبريد، يجب أن يتمشى حجم الغرفة المستخدم فيها الجهاز مع كمية غاز التبريد المستخدم. يجب أن تكون مساحة الغرفة 1 متر مربع لكل 8 جرام من غاز التبريد R600a داخل الجهاز.
- قد يشتعل غاز التبريد المتسرب من الأنابيب أو يتسبب في انفجار.
- يتم توضيح مقدار غاز التبريد داخل الجهاز الخاص على لوحة التعريف الموجودة داخل الجهاز.

التركيب

- عند نقل هذا الجهاز ، ينبغي توفر شخصين أو أكثر للإمساك به بإحكام.
- قم بتركيب الجهاز على أرضية صلبة ومستوية.
- تجنب تركيب الجهاز في أماكن الرطوبة والغبار. تجنب تركيب أو تخزين الجهاز في الهواء الطلق أو في مساحة معرضة للتأثيرات الجوية كضوء الشمس المباشر أو الرياح أو المطر أو درجات الحرارة دون درجة التجمد.
- لا تضع الجهاز تحت ضوء الشمس المباشر أو تعريضه للحرارة من قبل أجهزة حرارية مثل المواقد أو المدافئ.
- احرص على عدم كشف الجزء الخلفي من الجهاز عند التركيب.
- قم بتركيب الجهاز في مكان حيث يسهل فصل قابس الطاقة عن الجهاز.
- احرص على عدم السماح لباب الجهاز بالسقوط أثناء التجميع أو التفكيك.
- احرص على عدم قطع، أو سحق، أو تدمير كبل الطاقة أثناء تجميع باب الجهاز أو تفكيكه.
- احرص على عدم توجيه مقبس الطاقة لأعلى أو السماح للجهاز أن يميل في عكس اتجاه مقبس الطاقة.
- لا تقم بتوصيل مهايئ القابس أو أية ملحقات أخرى بقابس الطاقة.
- لا تقم بتعديل سلك الطاقة أو تمديده

- هذا الجهاز مخصص للاستخدام المنزلي والاستعمالات المماثلة مثل:
 - مناطق المطابخ في المتاجر والمكاتب وبيئات العمل الأخرى؛
 - البيوت الزراعية واستخدام نزلاء الفنادق والنزل وأماكن إقامة النزلاء الأخرى؛
 - بيئات تقديم وجبات الإفطار والوجبات المقدمة في السرير؛
 - خدمات المطاعم والتطبيقات المماثلة لمتاجر الجملة.
- جهاز المُبرد غير مُخصص للاستخدام كجهاز مدمج.

يُحذرك هذا الرمز بأن المواد القابلة للاشتعال يُمكن أن تشتعل أو أن ينشب عنها حريق في حالة عدم توخي الحذر.



- يحتوي هذا الجهاز على كمية صغيرة من وسيط تبريد الأيزوبوتان (R600a)، ولكنه قابل للاشتعال أيضاً. عند نقل وتركيب الجهاز، يجب توخي الحذر لضمان عدم تعرض أجزاء من دائرة التبريد للتلف.
- يتطلب غاز التبريد وغاز المادة العازلة القابل للاشتعال المستخدمان بالجهاز إجراءات خاصة للتخلص منهما. استشر وكيل الخدمة أو شخصاً مؤهلاً بشكل مماثل قبل التخلص منهما.
- لا تتلف دائرة غاز التبريد.
- في حالة تلف سلك الطاقة أو ارتخاء فتحة المقبس، لا تستخدم سلك الطاقة واتصل بمركز خدمة معتمد.
- لا تضع المآخذ المحمولة متعددة المخارج/المقابس أو أسلاك التيار الكهربائي المحمولة خلف الجهاز.
- أدخل قابس الطاقة بإحكام في مقبس الخرج بعد إزالة أي رطوبة أو غبار بشكل كامل.
- احرص دائماً على عدم فصل الطاقة عن الجهاز من خلال شد كابل الطاقة. وإخراج قابس الطاقة من مقبس الخرج احرص دائماً على الإمساك به بإحكام قبل أن تقوم بجذبه في وضعية مستقيمة.
- حافظ على خلو فتحات التهوية الموجودة على الغلاف الخارجي أو بالهيكل المدمج للجهاز، من العوائق.
- لا تقم بتخزين المواد المتفجرة مثل علب الأيروسول ذات الدافع القابل للاشتعال داخل هذا الجهاز.
- لا تقم بإمالة الجهاز لدفعه أو جذبه عند نقله.
- تأكد عند وضع الجهاز من أن سلك التيار الكهربائي غير عالق أو تالف.
- لا تستخدم الأجهزة الميكانيكية أو غيرها من الوسائل لتسريع عملية إذابة الثلج.
- لا تستخدم مجفف الشعر لتجفيف الجهاز من الداخل أو تضع شمعة بالداخل لإزالة الروائح.
- لا تستخدم الأجهزة الكهربائية داخل حجيرات تخزين الطعام بالجهاز، ما لم تكن من النوع الذي توصي به الشركة المصنعة.
- احرص ألا يعلق جزء من الجسد مثل اليد أو القدم أثناء تحريك الجهاز.
- افصل سلك الطاقة قبل تنظيف الجهاز من الداخل أو الخارج.

إرشادات السلامة

اقرأ كل التعليمات قبل الاستخدام

⚠

يتمثل الغرض من إرشادات السلامة التالية في الحيلولة دون وقوع المخاطر غير المتوقعة أو الأضرار الناجمة عن التشغيل غير الآمن أو غير الصحيح للمنتج. يتم تقسيم الإرشادات إلى "تحذير" و"تنبيه" على النحو الموضح أدناه.

رسائل السلامة

يتم عرض هذا الرمز للإشارة إلى الأمور وعمليات التشغيل التي يمكن أن تسبب مخاطر، فاحرص على قراءة الجزء الذي يحمل هذا الرمز بعناية واتبع الإرشادات لتجنب المخاطر.



تحذير



يشير هذا إلى أن عدم اتباع الإرشادات قد يسبب وقوع إصابة خطيرة أو الوفاة.

تنبيه



يشير هذا إلى أن عدم اتباع الإرشادات قد يتسبب في وقوع إصابة طفيفة أو تلف المنتج.

تحذير



- لتقليل مخاطر وقوع انفجار، أو نشوب حريق، أو حدوث وفاة، أو التعرض لصدمة كهربائية، أو حدوث إصابة، أو حروق للأشخاص عند استخدام المنتج، يجب اتباع احتياطات السلامة الأساسية، بما فيها ما يلي:

السلامة الفنية

- يمكن استخدام هذا الجهاز من قبل الأطفال الذين تتراوح أعمارهم بين 8 سنوات وأكثر والأشخاص ذوي القدرات الجسدية أو الحسية أو العقلية المنخفضة أو الذين يفتقرون إلى الخبرة والمعرفة إذا ما تم توفير الإشراف والإرشادات لهم فيما يتعلق باستخدام الجهاز بطريقة آمنة وفهم المخاطر التي ينطوي عليها. يجب ألا يعبث الأطفال بالجهاز. يجب عدم قيام الأطفال بأعمال التنظيف وصيانة المستخدم دون إشراف.
- هذا الجهاز غير مخصص لاستخدام الأفراد (بما في ذلك الأطفال) الذين يعانون من نقص في قدراتهم البدنية أو الحسية أو العقلية، أو ليس لديهم خبرة ومعرفة، ما لم يتم الإشراف عليهم أو تقدم لهم الإرشادات المتعلقة باستخدام الجهاز من قبل شخص مسؤول عن سلامتهم، كذلك يجب الإشراف على الأطفال للتأكد من عدم عبثهم بالجهاز.
- يُسمح للأطفال من سن 3 إلى 8 سنوات بتعبئة أجهزة التبريد وإفراغها.