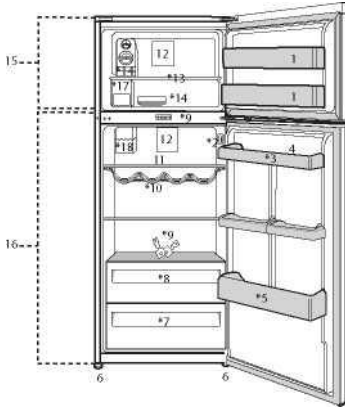




ثلاجة

دليل الاستخدام السريع

RDNT470I30ZXBRN



1. الفريزر - رف باب المقصورة
2. زر ضبط درجة الحرارة
3. رف باب متحرك
4. قسم البيض
5. رف العنوت
6. أقدم قابلة للتعديل
7. حجرة الطعام الهش
8. مقصورة المبرد
9. القفل والمفتاح
10. رف قناني
11. ثلاجة - رف زجاجي
12. مروحة
13. رف حجرة الفريزر
14. صندوق الثلج /مقصورة صنع الثلج
15. حجرة التجميد
16. مقصورة الثلاجة
17. ثلج تلقائي
18. خزان المياه * في بعض الاصناف

تعليمات امان مهمة

في حالة حدوث أي عطل أو أثناء أعمال الصيانة أو الإصلاح، افصل مصدر التيار الكهربائي للثلاجة إما عن طريق إيقاف تشغيل الفيوز ذي الصلة أو فصل الجهاز.

لا تسحب الكابل عند سحب القابس. تأكد من تخزين المشروبات الكحولية بشكل آمن مع تثبيت الغطاء ووضع مستقيم. لا تقم أبداً بتخزين علب الرش التي تحتوي على مواد قابلة للاشتعال والانفجار في الثلاجة. لا تستخدم الأجهزة الميكانيكية أو غيرها من الوسائل لتسريع عملية إزالة الجليد، بخلاف تلك الموصى بها من قبل الشركة المصنعة.

هذا المنتج غير مخصص للاستخدام من قبل الأشخاص الذين يعانون من اضطرابات جسدية أو حسية أو عقلية أو أشخاص غير متعلمين أو عديمي الخبرة (بما في ذلك الأطفال) ما لم يحضرهم شخص سيكون مسؤولاً عن سلامتهم أو سلامتهم أو سيقوم بإرشادهم وفقاً لذلك لاستخدام المنتج.

لا تقم بتشغيل الثلاجة التالفة. استشر وكيل الخدمة إذا كان لديك أي مخاوف. يجب ضمان السلامة الكهربائية للثلاجة فقط إذا كان النظام الأرضي في منزلك يتوافق مع المعايير. يعد تعريض المنتج للأمطار والثلوج والشمس والرياح أمراً خطيراً فيما يتعلق بالسلامة الكهربائية. اتصل بالخدمة المعتمدة عندما يكون هناك تلف في كابل الطاقة لتجنب الخطر.

لا تقم بتوصيل الثلاجة بمأخذ الحائط أثناء التثبيت. خلاف ذلك، قد ينشأ خطر الوفاة أو الإصابة الخطيرة. هذه الثلاجة مخصصة لتخزين المواد الغذائية فقط. يجب ألا تستخدم لأي غرض آخر.

يوجد ملصق المواصفات الفنية على الجدار الأيسر داخل الثلاجة. لا تقم أبداً بتوصيل الثلاجة بأنظمة توفير الكهرباء ؛ فقد تلتف الثلاجة. إذا كان هناك ضوء أزرق على الثلاجة، فلا تنظر إلى الضوء الأزرق باستخدام الأدوات البصرية.

بالنسبة للثلاجات التي يتم التحكم فيها يدوياً، انتظر لمدة 5 دقائق على الأقل لبدء انقطاع التيار الكهربائي بعد الثلاجة. يجب تسليم دليل التشغيل هذا إلى المالك الجديد للمنتج عندما يتم تسليمه للآخرين.

تجنب التسبب في تلف كابل الطاقة عند نقل الثلاجة. قد يتسبب ثني كابل ثني الثلاجة في نشوب حريق. لا تضع الأشياء الثقيلة على كابل الطاقة.

يرجى مراجعة المعلومات التالية.

قد يؤدي عدم مراعاة هذه المعلومات إلى حدوث إصابات أو أضرار مادية. خلاف ذلك، ستصبح جميع التزامات الضمان والموثوقية غير صالحة. عمر الخدمة لمنتجك هو 10 سنوات.

خلال هذه الفترة، ستكون قطع الغيار الأصلية متاحة لتشغيل المنتج بشكل صحيح.

الاستخدام المقصود

هذا المنتج مخصص للاستخدام

- في الداخل وفي المناطق المغلقة مثل المنازل ؛
- في بيئات العمل المغلقة مثل المتاجر والمكاتب ؛
- في مناطق الإقامة المغلقة مثل المنازل الزراعية والفنادق والمعاشات الثقاعية.
- لا ينبغي أن تستخدم في الهواء الطلق.
- تعليمات امان عامة

لا تأكل الأيس كريم المخروطي ومكعبات الثلج فور إخراجها من حجرة التجميد! (قد يسبب هذا قضمة الصقيع في فمك.)

• بالنسبة للمنتجات التي تحتوي على حجرة التجميد ؛ لا تضع المشروبات السائلة المعبأة والمعلبة في حجرة التجميد. خلاف ذلك، قد تتفجر هذه.

• لا تلمس الطعام المجمد باليد ؛ قد يمرض في يدك. افصل الثلاجة قبل التنظيف أو إزالة الجليد.

يجب عدم استخدام البخار ومواد التنظيف المتبخرة في عمليات التنظيف وإزالة الجليد من الثلاجة. في مثل هذه الحالات، قد يتلامس البخار مع الأجزاء الكهربائية ويسبب دائرة كهربائية قصيرة أو صدمة كهربائية. لا تستخدم الأجزاء الموجودة على الثلاجة مثل الباب كوسيلة للدعم أو الخطوة.

لا تستخدم الأجهزة الكهربائية داخل الثلاجة.

لا تتلف الأجزاء، حيث يدور المبرد، مع الحفر أو القطع التي قد تتفجر عندما تتسبب قنوات الغاز الخاصة بالمبرخ أو تمديدات الأنابيب أو السطح في تبيح الجلد وإصابات العين.

لا تغطي أو تسد فتحات التهوية الموجودة في الثلاجة بأي مادة.

يجب إصلاح الأجهزة الكهربائية من قبل الأشخاص المصرح لهم فقط.

الإصلاحات التي يقوم بها الأشخاص المختصون تخلق خطراً على المستخدم.

أشياء يجب القيام بها لتوفير الطاقة

• لا تترك أبواب الثلاجة مفتوحة لفترة طويلة.

• لا تضع الأطعمة الساخنة أو المشروبات في الثلاجة.

• لا تفرط في تحميل الثلاجة بحيث لا يتم منع دوران الهواء داخلها.

• لا تقم بتثبيت الثلاجة تحت أشعة الشمس المباشرة أو بالقرب من الأجهزة لا تضع الأطعمة الساخنة في المنتج.

الباعثة للحرارة مثل الأفران أو غسالات الصحون أو المشعات. احتفظ بالثلاجة على بعد 30 سم على الأقل من مصادر انبعاث الحرارة وعلى

بعد 5 سم على الأقل من الأفران الكهربائية.

• انتبه للحفاظ على طعامك في حاويات مغلقة.

• بالنسبة للمنتجات التي تحتوي على حجرة الفريزر، يمكنك تخزين أكبر قدر ممكن من المواد الغذائية في الفريزر عند إزالة رف أو درج الفريزر.

تم تحديد قيمة استهلاك الطاقة المذكورة للثلاجة الخاصة بك عن طريق إزالة رف التجميد أو الدرج وتحت الحمل الأقصى.

لا يوجد ضرر في استخدام رف أو درج وفقاً لأشكال وحجم الطعام المراد تجميده.

• إن إذابة الطعام المجمد في مقصورة الثلاجة سيوفر الطاقة ويحافظ على جودة الطعام.

هام:

يجب أن يكون الاتصال متوافقاً مع اللوائح الوطنية.

• يجب أن يكون قابس الطاقة سهل الوصول إليه بعد التثبيت.

• يجب ضمان السلامة الكهربائية للثلاجات الخاصة بك فقط إذا كان النظام الأرضي في منزلك يتوافق مع المعايير.

• يجب أن يكون الجهد المذكور على الملصق الموجود في الجانب الداخلي الأيسر من المنتج مساوياً لجهد الشبكة.

• يجب عدم استخدام كابلات التمديد والمقابس المتعددة للتوصيل.

أ. يجب استبدال كابل الطاقة التالف ب كهربائي مؤهل. يجب عدم تشغيل المنتج قبل إصلاحه!

هناك خطر حدوث صدمة كهربائية!

التغليف

قد تكون مواد التعبئة خطرة على الأطفال. احتفظ بمواد التعبئة بعيداً عن متناول الأطفال أو تخلص منها عن طريق تصنيفها وفقاً لتعليمات

النفائيات التي تحددها السلطات المحلية. لا تخلص من نفائيات المنزل العادية، بل تخلص من نقاط التقاط العبوات التي تحددها السلطات

المحلية. يتم إنتاج عبوة الثلاجة من مواد قابلة لإعادة التدوير.

تعليمات التخلص من الثلاجة القديمة

تخلص من الثلاجة القديمة دون الإضرار بالبيئة.

• يمكنك استشارة الوكيل المعتمد أو مركز جمع النفائيات في بلدنك حول التخلص من الثلاجة. قبل التخلص من الثلاجة، قم بقطع القابيس الكهربائي، وإذا كان هناك أي أقفال على الباب، فاجعلها غير صالحة

للعمل من أجل حماية الأطفال من أي خطر.

وضع وتركيب

إذا كان باب مدخل الغرفة حيث سيتم تثبيت الثلاجة ليست واسعة بما فيه الكفاية للثلاجة لتزوير من خلال، ثم استدعاء الخدمة المعتمدة لجعلها

إزالة أبواب الثلاجة الخاصة بك وتزويرها جانبية من خلال الباب.

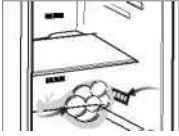
توصيات من أجل حجرة الطعام الطازج

*اختياري

لا تسمح للطعام بلمس مستشعر درجة الحرارة في مقصورة الطعام الطازج. للسماح

لمقصورة الطعام الطازج بالحفاظ على مستشعر درجة حرارة التخزين المثالي، يجب ألا يعوقه الطعام.

توصيات من أجل حجرة الطعام الطازج



التركيب

في حالة عدم أخذ المعلومات الواردة في دليل المستخدم في الاعتبار، لن تتحمل الشركة المصنعة أي مسؤولية عن ذلك.

النقاط التي يجب الانتباه إليها عند نقل الثلاجة

1. الثلاجة الخاصة بك. قبل نقل الثلاجة الخاصة بك، يجب أن يتم إفراغها وتنظيفها.

2. قبل إعادة تعبئتها، يجب تثبيت الأرفف والملحقات وما إلى ذلك داخل الثلاجة بشريط لاصق وتأمينها ضد الصدمات. يجب ربط العبوة

بشريط سميك أو حبال صوتية ويجب مراعاة قواعد النقل الموجودة على العبوة بدقة.

3. يجب أن تبقى التعبئة والتغليف الأصلي والمواد الرغوية للنقل في المستقبل أو تتحرك. قبل أن تبدأ الثلاجة،

تحقق من التالي قبل البدء من استخدام الثلاجة

1. قم بتنظيف الجزء الداخلي من الثلاجة كما هو موصى به في قسم "الصيانة والتنظيف".

2. قم بتوصيل قابس الثلاجة بمقبس الحائط. عند فتح باب الثلاجة، سيتم تشغيل مصباح الثلاجة الداخلي.

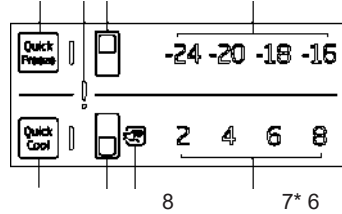
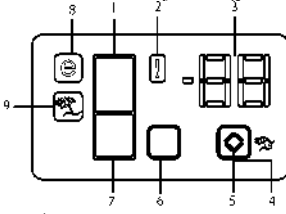
3. عندما يبدأ الضاغط في العمل، سيتم سماع صوت. السائل والغازات مخومة مع في نظام التبريد قد يؤدي أيضا إلى الضوضاء، حتى الضاغط لا يعمل وهذا أمر طبيعي جدا.

4. قد تشعر الحواف الأمامية وجانبي الثلاجة بالدفع. هذا أمر طبيعي. تم تصميم هذه المناطق لتكون دافئة لتجنب التكثيف.

التوصيلات الكهربائية

قم بتوصيل المنتج الخاص بك بمقبس مؤرض يتم حمايته بواسطة فيوز مع السعة المناسبة.

لوحة المؤشر (العرض الداخلي)* اختياري
لوحة المؤشر (الإزاحة الداخلية)* اختياري



optional

الأرقام التي تحدث في دليل التعليمات هذا تخطيطية وقد لا تتوافق تمامًا مع منتجك. إذا لم يتم تضمين أجزاء الموضوع في المنتج الذي قمت بشرائه، فهو صالح لطرازات أخرى.

4 23 1

4. مؤشر حجرة المجمد

يضئ مصباح حجرة الثلاجة أثناء ضبط درجة حرارة حجرة المجمد.

2. مؤشر حالة الخطأ

إذا كانت الثلاجة لا تؤدي ما يكفي من التبريد أو في حالة وجود خطأ في المستشعر، يتم تنشيط هذا المؤشر. عند تنشيط هذا المؤشر، يتم عرض "E" على مؤشر درجة حرارة حجرة المجمد، ويتم عرض أرقام مثل "1"، "2"، "3" على مؤشر درجة حرارة حجرة الثلاجة. تقوم هذه الأرقام الموجودة على المؤشر بإبلاغ موظفي الخدمة بالخطأ.

3. مؤشر درجة الحرارة

يشير إلى الفريزر ودرجة حرارة حجرة الثلاجة.

4. زر وظيفة العطله

نتيح لك هذه الوظيفة ضبط درجة حرارة حجرة الثلاجة. اضغط على هذا الزر لضبط درجة حرارة حجرة الثلاجة لمدة 3 ثوانٍ لتنشيط هذه الوظيفة. عند تنشيط وظيفة الإجازة، يتم عرض "—" على مؤشر درجة حرارة حجرة الثلاجة. عندما تضيء وظيفة العطله، فإن الثلاجة ليست مناسبة للحفاظ على الطعام في مقصوره ولا يتم إجراء تبريد نشط على حجرة الثلاجة. ليس من المناسب الاحتفاظ بالطعام في مقصورة الثلاجة عند تنشيط هذه الوظيفة.

يجب الاستمرار في تبريد المقصورات الأخرى وفقًا لدرجة حرارة ضبطها. لإلغاء هذه الوظيفة، اضغط على زر Vacation مرة أخرى.

5. إعداد درجة الحرارة

يغير درجة حرارة المقصورة ذات الصلة بين -24 درجة مئوية... -18 درجة مئوية و 8 درجات مئوية... 1 درجة مئوية.

6. زر اختيار الحجرة

زر التحديد: اضغط على زر اختيار المقصورة للتبديل بين مقصورات الثلاجة والفريزر.

7. مؤشر حجرة الثلاجة

يضئ مصباح حجرة الثلاجة أثناء ضبط درجة حرارة حجرة الثلاجة.

8. مؤشر الوضع الاقتصادي

يشير إلى أن الثلاجة تعمل في وضع توفير الطاقة. يجب تنشيط هذه الشاشة إذا تم ضبط درجة حرارة حجرة المجمد على -18 درجة مئوية.

9. مؤشر وظيفة العطله

*اختياري

الأرقام الواردة في دليل المستخدم هذا تخطيطية وقد لا تتوافق تمامًا مع منتجك. إذا لم يتم تضمين أجزاء الموضوع في المنتج الذي قمت بشرائه، فهو صالح لطرازات أخرى.

4. زر التجميد السريع

زر التحديد اضغط على "التجميد السريع". زر التحديد لضبط حجرة التجميد.

2. مؤشر الخطأ

إذا كانت الثلاجة لا تشكل تبريدًا كافيًا في حالة حدوث خطأ في المستشعر، فسيتم تنشيط هذا المؤشر.

3. زر تحديد حجرة التجميد

نتيح لك هذه الوظيفة ضبط درجة حرارة حجرة الفريزر. اضغط على هذا الزر لضبط درجة الحرارة

من حجرة التجميد إلى -16 و -18 و -20 و -24 على التوالي.

4. مؤشر درجة حرارة حجرة المجمد -24 و -20 و -18 و -16.

5. زر التبريد السريع

زر التحديد: اضغط على زر التحديد "التبريد السريع" لضبط مقصورة الثلاجة.

6. زر اختيار حجرة الثلاجة

نتيح لك هذه الوظيفة ضبط درجة حرارة حجرة الثلاجة. اضغط على هذا الزر لضبط درجة حرارة حجرة المجمد على 8 و 6 و 4 و 2 على التوالي

7. مؤشر وظيفة العطله (اختياري)

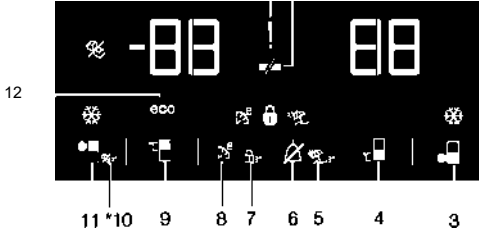
عندما تضيء وظيفة العطله، فإن الثلاجة ليست مناسبة للحفاظ على الطعام في مقصوره ولا يتم إجراء تبريد نشط على حجرة الثلاجة. ليس من المناسب الاحتفاظ بالطعام في مقصورة الثلاجة عند تنشيط هذه الوظيفة.

8. مؤشر درجة حرارة مقصورة الثلاجة

درجة حرارة مقصورة الثلاجة 2 و 4 و 6 و 8.

لوحة المؤشر (ذات العرض الخارجي)* اختياري
تتيح لك لوحة المؤشرات ضبط درجة الحرارة والتحكم في الوظائف الأخرى المتعلقة بالمنتج دون فتح باب المنتج. ما عليك سوى الضغط على النقوش الموجودة على الأزرار ذات الصلة لإعدادات الوظيفة.

2 1



الأرقام التي تحدث في دليل التعليمات هذا تخطيطية وقد لا تتوافق تمامًا مع منتجك. إذا لم يتم تضمين أجزاء الموضوع في المنتج الذي قمت بشرائه، فهو صالح لطرازات أخرى.

1. /مؤشر تحذير ارتفاع درجة الحرارة / الخطأ\ خلل في الطاقة يضيء هذا المؤشر (I) أثناء انقطاع التيار الكهربائي وفشل درجات الحرارة العالية وتحذيرات الخطأ. أثناء انقطاع التيار الكهربائي المستمر، ستومض أعلى درجة حرارة تصل إليها حجرة المجمد على الشاشة الرقمية. بعد التحقق من الطعام الموجود في حجرة التجميد (زر) اضغط على زر إيقاف التنبيه لمسح التحذير. يرجى الرجوع إلى قسم "العلاجات الموصى بها لحل المشكلات" في دليلك إذا لاحظت أن هذا المؤشر مضاء.
2. وظيفة توفير الطاقة (عرض مطفيء): إذا تم إغلاق أبواب المنتج لفترة طويلة، يتم تنشيط وظيفة توفير الطاقة تلقائيًا ويتم إضاءة رمز توفير الطاقة. () عند تنشيط وظيفة توفير الطاقة، سيتم إيقاف تشغيل جميع الرموز الموجودة على الشاشة بخلاف رمز توفير الطاقة. عند تنشيط وظيفة توفير الطاقة، إذا تم الضغط على أي زر أو فتح الباب، سيتم إلغاء وظيفة توفير الطاقة وستعود الرموز المعروضة إلى وضعها الطبيعي.

يتم تنشيط وظيفة توفير الطاقة أثناء التسليم من المصنع ولا يمكن إلغاؤها. 3. وظيفة التبريد السريع يحتوي الزر على وظيفتين. لتنشيط وظيفة التبريد السريع أو إلغاء تنشيطها، اضغط عليها لفترة وجيزة. سيتم إيقاف تشغيل مؤشر التبريد السريع وسيعود المنتج إلى إعداداته العادية. ()

1. استخدم وظيفة التبريد السريع عندما تريد تبريد المقصورة بسرعة. إذا كنت تريد أن يبرد الطعام الموجود في الثلاجة كميات كبيرة من الطعام الطازج، ففعل هذه الوظيفة قبل وضع الطعام في المنتج.

1. إذا ضغطت على زر التبريد السريع بشكل متكرر مع فترات قصيرة، فسيتم تنشيط حماية الدائرة الإلكترونية ولن يبدأ الضاغط على الفور.

1. لا يتم استدعاء هذه الوظيفة عند استعادة الطاقة بعد انقطاع التيار الكهربائي.

4. زر اعدادا درجة حرارة حجرة التبريد اضغط على هذا الزر لضبط درجة حرارة مقصورة للثلاجة على 8، 7، 6، 5، 4، 3، 2، 8... على التوالي. اضغط على هذا الزر لضبط درجة حرارة الثلاجة على القيمة المطلوبة. ()

5. وظيفة العطله لتنشيط وظيفة الإجازة، اضغط على هذا الزر (•) لمدة 3 ثوان، وسيتم تنشيط مؤشر وضع الإجازة (A). عند تنشيط وظيفة الإجازة، يتم عرض " -- " على مؤشر درجة حرارة حجرة الثلاجة ولا يتم إجراء تبريد نشط على حجرة الثلاجة. ليس من المناسب الاحتفاظ بالطعام في مقصورة الثلاجة عند تنشيط هذه الوظيفة. يجب الاستمرار في تبريد المقصورات الأخرى وفقًا لدرجة الحرارة المحددة لها. لإلغاء هذه الوظيفة، اضغط على زر وظيفة Vacation مرة أخرى.

6. الغاء مؤشر التنبيه في حالة انقطاع التيار الكهربائي/إنذار ارتفاع درجة الحرارة، بعد التحقق من الطعام الموجود في حجرة الفريزر، اضغط على زر إيقاف الإنذار (A) لمسح التحذير.
7. قفل المفتاح اضغط على زر قفل المفتاح (63 بوصة) في وقت واحد لمدة 3 ثوان. سيضيء رمز قفل المفتاح () وسيتم تنشيط وضع قفل المفتاح. لن تعمل الأزرار إذا كان وضع قفل المفتاح نشطًا. اضغط على زر قفل المفتاح في وقت واحد لمدة 3 ثوان مرة أخرى. سيتم إيقاف تشغيل رمز قفل المفتاح وسيتم الخروج من وضع قفل المفتاح.

اضغط على زر Key lock إذا كنت ترغب في منع تغيير إعداد درجة حرارة الثلاجة (63 بوصة)

8. النظام الاقتصادي اضغط مع الاستمرار على زر eco fuzzy لمدة ثانية واحدة لتنشيط وظيفة eco fuzzy. سبداً الثلاجة في العمل في الوضع الأكثر اقتصادية بعد 6 ساعات على الأقل وسيتم تشغيل مؤشر الاستخدام الاقتصادي عندما تكون الوظيفة نشطة () . اضغط مع الاستمرار على زر وظيفة eco fuzzy لمدة 3 ثوان لتعطيل وظيفة eco fuzzy. ويضيء هذا المؤشر بعد 6 ساعات عندما يتم تنشيط eco fuzzy.

أبدأ.

يرجى اتباع التعليمات التالية للحصول على أفضل النتائج.

1. لا تجمد كميات كبيرة من الطعام في وقت واحد. من الأفضل الحفاظ على جودة الطعام عندما يتم تجميده مباشرة حتى النخاع في أسرع وقت ممكن.
2. يؤدي وضع الطعام الدافئ في حجرة التجميد إلى تشغيل نظام التبريد بشكل مستمر حتى يتم تجميد الطعام صلبًا.

3. احرص بشكل خاص على عدم خلط الأطعمة المجمدة بالفعل

والأطعمة الطازجة. توصيات من أجل البحث عن

• يجب تخزين الأغذية المجمدة تجارياً وفقاً لتعليمات الشركة المصنعة

للأغذية المجمدة لمقصورة تخزين الأغذية المجمدة. (*** ✖)

• لضمان الحفاظ على الجودة العالية التي حققتها الشركة المصنعة للأغذية المجمدة وتاجر التجزئة للأغذية، يجب تذكر ما يلي:

1. ضع الطرود في الثلاجة في أسرع وقت ممكن بعد الشراء.

2. تأكد من أن المحتويات موسومة ومؤرخة.

3. لا تتجاوز تواريخ "الاستخدام قبل"، "يفضل استخدامه قبل" على

العبوة.

عملية تجميد الثلج

تذوب حجرة التجميد تلقائياً.

وضع الطعام

الأطعمة المجمدة المختلفة مثل اللحوم والأسماك والأيس كريم والخضروات وغيرها.	رفوف حجرة التجميد
بيض	صينية بيض
الطعام في المقالي والأطباق المغطاة والحاويات المغلقة	رفوف مقصورة الثلجة
الأطعمة أو المشروبات الصغيرة والمعبأة (مثل الحليب وعصير الفاكهة)	رفوف باب مقصورة الثلجة
الخضروات والفواكه	الطعام الهش
منتجات لذيذة (الجبن والزبدة والسلامي وغيرها)	حجرة Freshzone

تجميد التجميد العميق

يجب تجميد الطعام في أسرع وقت ممكن عند وضعه في الثلاجة من أجل الحفاظ عليه في نوعية جيدة.

من الممكن الحفاظ على الطعام لفترة طويلة فقط عند -18 درجة

مئوية أو درجات حرارة أقل.

يمكنك الحفاظ على نضارة الطعام لمدة أشهر (عند -18 درجة مئوية

أو درجات حرارة أقل في التجميد العميق).

⚠ تحذير

• يجب تقسيم المواد الغذائية إلى أجزاء وفقاً لاحتياجات الاستهلاك

اليومية أو الغذائية للعائلة.

• يجب تعبئة المواد الغذائية بطريقة محكمة لمنعها من التجفيف حتى لو

كان سيتم الاحتفاظ بها لفترة قصيرة.

• المواد اللازمة للتغليف:

• شريط لاصق مقاوم للبرد

• ملصق لاصق ذاتي

• حلقات مطاطية

• القلم

9. زر درجة حرارة حجرة التجميد

اضغط على هذا الزر لضبط درجة حرارة حجرة الفريزر على -16،-

17،-18،-19،-20،-22،-24،-16... على التوالي. اضغط على هذا

الزر لضبط درجة حرارة حجرة المجمد على القيمة المطلوبة. (

Fm)

10. خاصية تلج اوتوماتيكي (اختياري)

يشير إلى ما إذا كان icematic قيد التشغيل أو الإيقاف. (إذا كان

قيد التشغيل، فإن icematic لا يعمل. لتشغيل icematic مرة أخرى،

اضغط مع الاستمرار على زر On - Off 3 ثوانٍ.

i) سوف يتوقف تدفق المياه من خزان المياه

عند تحديد هذه الوظيفة.

ومع ذلك، يمكن أن تؤخذ الثلج المحضر سابقاً من

ICEMATIC.

11. زر وظيفة التجميد السريع

اضغط على هذا الزر لتنشيط أو إلغاء تنشيط وظيفة التجميد السريع. عند

تنشيط الوظيفة، سيتم تبريد حجرة التجميد إلى درجة حرارة أقل من القيمة

المحددة. (

K استخدم وظيفة التجميد السريع عندما تريد تجميد الطعام بسرعة

في مقصورة الثلجة. إذا كنت ترغب في تجميد كميات

كبيرة من الطعام الطازج، فعل هذا المزيج قبل وضع

الطعام في المنتج.

i) إذا لم تقم بإلغائه، فسيتم تجميده سريعاً

تلغي نفسها تلقائياً بعد 24 ساعة أو عندما تصل حجرة

الثلجة إلى درجة الحرارة المطلوبة.

لا يتم استدعاء هذه الوظيفة عند استعادة الطاقة بعد انقطاع التيار

الكهربائي.

12. مؤشر الاستخدام الاقتصادي

يشير إلى أن المنتج يعمل في وضع موفر للطاقة. (eco) سيكون هذا

المؤشر نشطاً إذا تم ضبط درجة حرارة حجرة المجمد على -16 أو تم

إجراء التبريد الموفر للطاقة بسبب وظيفة Eco - Extra.

• يجب استخدام الأطعمة المجمدة فور إذابتها ويجب عدم إعادة تجميدها

يتم إيقاف تشغيل مؤشر استخدام Ci Economic عند تحديد وظائف التبريد السريع أو التجميد السريع.

تجميد الأطعمة الطازجة

يفضل تغليف أو تغطية الطعام قبل وضعه في الثلاجة.

يجب أن يبرد الطعام الساخن إلى درجة حرارة الغرفة قبل وضعه في الثلاجة.

يجب أن تكون المواد الغذائية التي تريد تجميدها طازجة وذات نوعية جيدة. يجب تقسيم المواد

الغذائية إلى أجزاء وفقاً لاحتياجات الاستهلاك اليومية أو الغذائية للعائلة.

يجب تغليف المواد الغذائية بطريقة محكمة لمنعها من التجفيف حتى لو كانت ستذهب إلى

التجفيف حتى لو كانت ستبقى لفترة قصيرة. يجب أن تكون المواد المستخدمة في التعبئة

والتغليف مقاومة للدموع ومقاومة للبرد والرطوبة والرائحة والزيوت والأحماض ويجب أن

تكون محكمة الإغلاق. علاوة على ذلك، يجب أن تكون مغلقة جيداً ويجب أن تكون

مصنوعة من مواد سهلة الاستخدام ومناسبة للاستخدام في التجميد العميق.

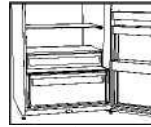
الوقت. قم بتركيب الفلتر مرة أخرى في مكانه. يجب تنظيف مرشح الرائحة مرة واحدة في السنة.



حجرة التبريد (اختياري) استخدم هذه الحجرة لتخزين الأطعمة الشهية التي يجب تخزينها في درجة حرارة منخفضة أو منتجات اللحوم التي سوف تستهلك في وقت قصير.

مقصورة التبريد هي أروع مكان في الثلاجة حيث يمكنك الاحتفاظ بمنتجات الألبان واللحوم والأسماك والدواجن في ظل ظروف تخزين مثالية. لا ينبغي تخزين الفواكه والخضروات في هذه المقصورة.

الطعام الهش تم تصميمه خصيصاً للحفاظ على الخضروات الطازجة دون فقدان الرطوبة. لهذا الغرض، دوران الهواء البارد تكثف حول هش بشكل عام.



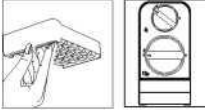
للضوء الأزرق (*تعتمد على نموذج)-الفواكه والخضروات المخزنة في هش التي تضيء مع الضوء الأزرق مواصلة التمثيل الضوئي عن طريق تأثير طول الموجة من الضوء الأزرق، وبالتالي الحفاظ على محتواها من فيتامين C.

بالنسبة لـ لخاصية Harvest Fresh (*تعتمد على الطراز)-الفواكه والخضروات المخزنة في كريبر مضاء، تحافظ تقنية HarvestFresh على محتواها من الفيتامينات (فيتامين A و C) لفترة أطول بفضل الأضواء الزرقاء والخضراء والحمراء والدورات المظلمة، والتي تحاكي دورة اليوم.

إذا فتحت باب الثلاجة خلال الفترة المظلمة من تقنية HarvestFresh، فستكتشف الثلاجة ذلك تلقائيًا وتمكن الضوء الأزرق أو الأخضر أو الأحمر من إضاءة الهش لراحتك. بعد إغلاق باب الثلاجة، ستستمر الفترة المظلمة، والتي تمثل الوقت الليلي في دورة نهائية

يجب أن تكون المواد المستخدمة في تغليف المواد الغذائية مقاومة للدموع ومقاومة للبرد والرطوبة والرائحة والزيوت والأحماض. لا ينبغي السماح للمواد الغذائية التي سيتم تجميدها بالتلامس مع العناصر المجمدة سابقًا لمنع ذوبانها الجزئي.

يجب استخدام الأطعمة المجمدة فور إذابتها ويجب عدم إعادة تجميدها أبدًا. صنع الثلج (اختياري) املا وعاء الثلج بالماء وضعه في حجرة التجميد. سيكون الثلج جاهزًا خلال ساعتين تقريبًا. يمكنك إزالة الثلج في وعاء الثلج عن طريق إزالته من المجمد والتواءه.



صنع الثلج تويست الجليد ماتيك صانع الثلج الأوتوماتيكي (اختياري)

- قم بإزالة خزان المياه عن طريق تدويره إلى اليسار.
- افتح غطاء خزان المياه عن طريق تدويره وإضافة الماء إلى خزان المياه حتى الجزء السفلي من غطاء خزان المياه.
- ضع خزان المياه في مكانه كما هو موضح في الشكل بعد إضافة الماء واجعله يجلس عن طريق تدويره علناتجاه السهم. يجب سكب الماء على ضفة الجليد.
- عندما يتشكل الجليد، قم بتدوير مقبض افي اتجاه السهم للسماح بإسقاط الجليد إلى درج الثلج.
- خذ مكعبات الثلج عن طريق سحب درج الثلج للخارج.
- اسحب الوجه الأمامي نوك من أجل غسل ضفة الجليد، ووضعها على الشرائح على المنطقة الداخلية ودفعها إلى مكانها من أجل استبدالها.
- اسحب الوحدة الأسطوانية الملتوية نوك من أجل إزالة الوحدة، ووضعها على الشرائح على السقف ودفعها إلى مكانها من أجل استبدالها.
- حاوية الثلج
- قم بإزالة حاوية الثلج من حجرة التجميد.
- املا وعاء الثلج بالماء.
- ضع وعاء الثلج في حجرة التجميد. بعد حوالي ساعتين، يكون الثلج جاهزًا.
- قم بإزالة حاوية الثلج من حجرة التجميد وقم بثنيتها فوق لوحة الخدمة. سوف تسقط مكعبات الثلج بسهولة إلى لوحة الخدمة.



مروحة

تم تصميم المروحة لضمان توزيع وتداول الهواء البارد داخل الثلاجة. قد يختلف وقت تشغيل المروحة.

اعتمادا على خصائص المنتج الخاص بك.

بينما تعمل المروحة فقط مع الضاغط في بعض المنتجات، يحدد نظام التحكم وقت تشغيله في بعض المنتجات وفقًا لمتطلبات التبريد.

وصف وتنظيف فلتر الرائحة: (اختياري)

يمنع فلتر الرائحة تراكم الرائحة الكريهة في الثلاجة. اسحب الغطاء الذي تم تركيب مرشح الرائحة فيه لأسفل من القسم الأمامي وأزله كما هو موضح. اترك الفلتر تحت أشعة الشمس لمدة يوم واحد. سيتم تنظيف الفلتر خلال هذا