



جهاز التحكم عن بعد دليل المستخدم

شكراً لك على شراء مكيف الهواء الخاص بنا. يرجى قراءة هذا الدليل بعناية
قبل تشغيل وحدة تكييف الهواء الجديدة. تأكد من حفظ هذا الدليل
للرجوع إليه في المستقبل



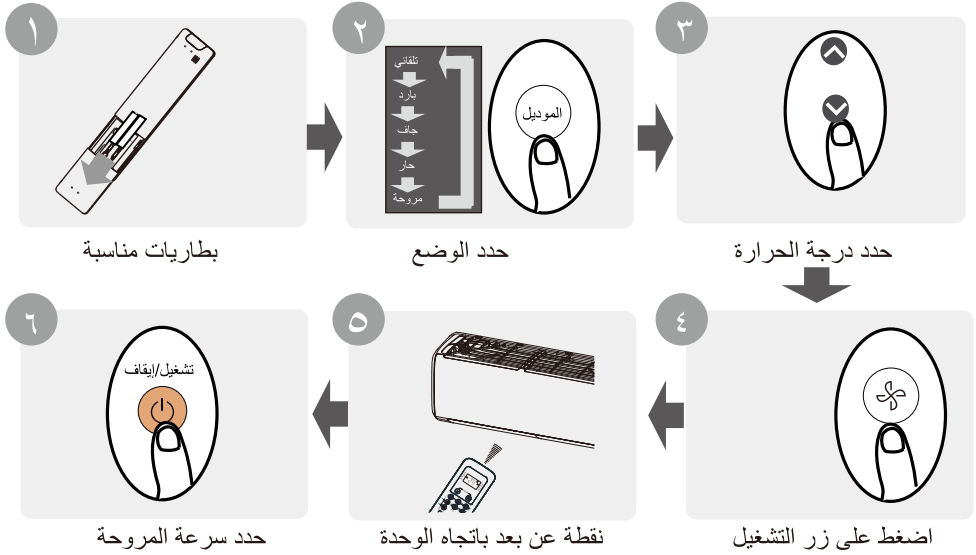
شركة أكرم سبيتاني وأولاده
المساهمة الخصوصية

تلفون: 1700 550 110 | www.sbitany.com

- ٠٢ مواصفات وحدة التحكم عن بعد
- ٠٣ التعامل مع وحدة التحكم عن بعد
- ٠٤ الأزرار والوظائف
- ٠٧ مؤشرات الشاشة الخاصة بجهاز التحكم عن بعد
- ٠٨ كيفية استخدام الوظائف الأساسية
- ١١ كيفية استخدام الوظائف المتقدمة

الموديل	،RG10A(B2S)/BGEF، RG10A(B2S)/BGEFU1 ،RG10A1(B2S)/BGEF،RG10A2(B2S)/BGEFU1 ،RG10A2(B2S)/BGCEFU1، RG10A2(B2S)/BGCEF .RG10A10(B2S)/BGEF
الفولطية المقدرة	3.0 فولت (البطاريات الجافة 2×R03/LR03)
نطاق استقبال الإشارة	8 م
البيئة	5- درجة مئوية~60 درجة مئوية(23 درجة فهرنهايت~140 درجة فهرنهايت)

دليل البدء السريع



لست متأكدًا مما تفعله الوظيفة ؟

راجع أقسام كيفية استخدام الوظائف الأساسية وكيفية استخدام الوظائف المتقدمة في هذا الدليل للحصول على وصف مفصل لكيفية استخدام مكيف الهواء الخاص بك.

ملاحظة خاصة

- قد تختلف تصميمات الأزرار على وحدتك قليلاً عن المثال الموضح.
- إذا لم يكن للوحدة الداخلية وظيفة معينة، فلن يكون للضغط على زر هذه الوظيفة على جهاز التحكم عن بعد أي تأثير.
- عندما تكون هناك اختلافات واسعة بين "دليل وحدة التحكم عن بعد" و "المستخدم دليل" على وصف الوظيفة، يجب أن يسود وصف "دليل المستخدم".

التعامل مع وحدة التحكم عن بعد



التخلص من البطارية

لا تتخلص من البطاريات كنفايات بلدية غير مصنفة. راجع القوانين المحلية للتخلص السليم من البطاريات.

نصائح لاستخدام جهاز التحكم عن بعد

- يجب استخدام جهاز التحكم عن بعد على بعد 8 أمتار من الوحدة.
- ستصدر الوحدة صفيراً عند استقبال إشارة عن بُعد.
- يمكن أن تتداخل الستائر والمواد الأخرى وأشعة الشمس المباشرة مع مستقبل إشارة الأشعة تحت الحمراء.
- قم بإزالة البطاريات إذا لم يتم استخدام جهاز التحكم عن بعد لأكثر من شهرين.

ملاحظات لاستخدام جهاز التحكم عن بعد

يمكن أن يتوافق الجهاز مع اللوائح الوطنية المحلية. في كندا، يجب أن تمتثل لـ

CAN ICES -3(B) / NMB -3 (B).

- في الولايات المتحدة الأمريكية، يتوافق هذا الجهاز مع الجزء 15 من قواعد لجنة الاتصالات الفيدرالية. يخضع التشغيل للشرطين التاليين:

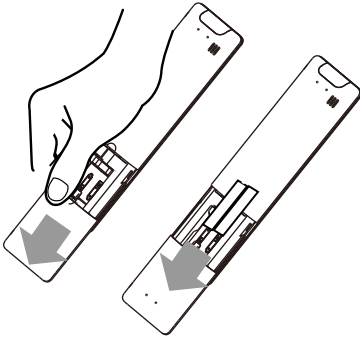
(1) قد لا يتسبب هذا الجهاز في حدوث تداخل ضار، و

(2) يجب أن يقبل هذا الجهاز أي تداخل يتم تلقيه، بما في ذلك التداخل الذي قد يتسبب في تشغيل غير مرغوب فيه. تم اختبار هذا الجهاز ووجد أنه يتوافق مع حدود الجهاز الرقمي من الفئة ب، وفقاً

إدخال واستبدال البطاريات

قد تأتي وحدة تكييف الهواء الخاصة بك مع بطاريتين (بعض الوحدات). ضع البطاريات في جهاز التحكم عن بعد قبل الاستخدام.

1. حرك الغطاء الخلفي من جهاز التحكم عن بعد لأسفل، واكشف حجرة البطارية.
2. أدخل البطاريات، مع الانتباه إلى مطابقة طرفي (+) و (-) البطاريات مع الرموز الموجودة داخل حجرة البطارية.
3. حرك غطاء البطارية مرة أخرى إلى مكانه.



ملاحظات البطارية

للحصول على الأداء الأمثل للمنتج:

- لا تخطئ البطاريات القديمة والجديدة، أو بطاريات من أنواع مختلفة.
- لا تترك البطاريات في جهاز التحكم عن بعد إذا كنت لا تخطط لاستخدام الجهاز لأكثر من شهرين.

للجزء 15 من قواعد لجنة الاتصالات الفيدرالية. تم تصميم هذه الحدود لتوفير حماية معقولة ضد التداخل الضار في المنشآت السكنية. يولد هذا الجهاز ويستخدم ويمكن أن يشع طاقة تردد لاسلكي، وإذا لم يتم تركيبه واستخدامه وفقاً للتعليمات، فقد يتسبب في تداخل ضار مع الاتصالات اللاسلكية. ومع ذلك، ليس هناك ما يضمن عدم حدوث تداخل في تثبيت معين. إذا تسبب هذا الجهاز في حدوث تداخل ضار لاستقبال الراديو أو التلفزيون، والذي يمكن تحديده عن طريق إيقاف تشغيل الجهاز وتشغيله، يتم تشجيع

المستخدم على محاولة تصحيح التداخل من خلال واحد أو أكثر من التدابير التالية:
إعادة توجيه أو نقل هوائي الاستقبال.
زيادة الفصل بين المعدات والمستقبل.
قم بتوصيل الجهاز بمنفذ على مخرج يختلف عما هو ذلك الذي يتصل به الجهاز المتلقي
استشر الوكيل أو فني راديو/تلفزيون متمرس للحصول على المساعدة.
قد تؤدي التغييرات أو التعديلات التي لم يوافق عليها الطرف المسؤول عن الامتثال إلى إبطال سلطة المستخدم في تشغيل المعدات.

الأضرار والوظائف

قبل البدء في استخدام مكيف الهواء الجديد، تأكد من التعرف على جهاز التحكم عن بعد الخاص به. فيما يلي مقدمة موجزة لجهاز التحكم عن بعد نفسه. للحصول على إرشادات حول كيفية تشغيل مكيف الهواء الخاص بك، راجع قسم كيفية استخدام الوظائف الأساسية في هذا الدليل.

أوضاع التشغيل

قم بالتمرير عبر أوضاع التشغيل
كما يلي: بارد / أو توماتيكي/
جاف/ ساخن/ مروحة

ملاحظة: وضع التسخين غير متوفر في أجهزة المخصصة للتبريد فقط

اقتصادي/عادي

اضغط على هذا الزر للدخول
وضع توفير الطاقة في

التسلسل التالي: اقتصادي/ عادي (75%)
عادي (50%) / الأعداد السابق / اقتصادي

OK

يستخدم لتأكيد الوظيفة المطلوبة

المؤقت

قم بأعداد المؤقت لتحديد وقت تشغيل و اطفاء الوحدة

النسمة البعيدة

هذه الميزة تتجنب تدفق الهواء المباشر
على الجسم وتجعلك
بالانغماس في البرودة الحريرية.

ملاحظة: هذه الميزة متاحة
في وضع التبريد والمروحة والتجفيف فقط

التنظيف

يستخدم لبدء إيقاف التنظيف الذاتي
أو وظيفة التنظيف النشط. (يعتمد على الموديل، يرجى الرجوع
إلى دليل المستخدم ودليل التركيب لتفاصيل أكثر)

مفتاح LED

يقوم بتشغيل/ إيقاف شاشة LED الخاصة بالوحدة الداخلية
وجرس مكيف الهواء (يعتمد على الموديل)، مما يخلق بيئة مريحة و هادئة

تشغيل/إيقاف

يقوم بتشغيل الوحدة أو إيقاف تشغيلها.

درجة حرارة

ترتفع درجة الحرارة في
زيادات بمقدار 1 درجة مئوية (1 درجة فهرنهايت).
أدنى درجة الحرارة هي كحد أعلى
30 درجة مئوية (86 درجة فهرنهايت).
ملاحظة: اضغط معًا
الزرار في نفس الوقت
لمدة 3 ثوان سوف تتنوب
عرض درجة الحرارة
بين درجة مئوية ودرجة فهرنهايت.

أعداد

التنوير خلال الوظائف على النحو التالي:
متنير، ضوء فوق البنفسجي () ← النوم () ← انبعاث ()
وضع الاسكني ()

الرمز المحدد سوف

يوميض على شاشة العرض،
اضغط على زر موافق للتأكيد

✓ درجة الحرارة

خفض درجة الحرارة بواقع درجة واحدة (مئوي/ فهرنهايت)
الدرجة الأدنى هي 16 درجة مئوية

سرعة المروحة

اختر سرعات المروحة في

الترتيب التالي: AU

20% - 40% - 60% - 80% - 100%

اضغط على زر أعلى أو أسفل

لزيادة/تقليل المروحة

السرعة بزيادات 1%.

خاصية التارج

بدا أو إيقاف حركة الذراع الاقوي. اضغط للأسفل
لمدة ثابنتين لبدأ عملية التارجج الأوتوماتيكية
(لبعض الاصناف)

خاصية التبريد

تمكن الوحدة من الوصول إلى الإعداد المسبق
لدرجة الحرارة في أقصر وقت ممكن

الموديل:

RG10A2(B2S)/BGEFU1

20-28 درجة مئوية/82-68 درجة فهرنهايت(RG10A10(B2S)/BGEF

(ميزة المنعش غير متوفرة) RG10A(B2S)/BGEF, RG10A2(B2S)/BGCEFU1

الوضع التلقائي ووضع الحرارة غير متاحين) RG10A2(B2S)/BGCEF • RG10A2(B2S)/BGCEFU1 (نماذج التبريد فقط،

أوضاع التشغيل

قم بالتمرير عبر أوضاع التشغيل كما يلي: بارد / أو توماتيكي / جاف/ ساخن/ مروحة

ملاحظة: وضع التسخين غير متوفر في أجهزة المخصصة للتبريد فقط

اقتصادي/عادي

اضغط على هذا الزر للدخول وضع توفير الطاقة في

التسلسل التالي: اقتصادي/ عادي (75%)
عادي (50%) / الاعداد السابق / اقتصادي

OK

يستخدم لتأكيد الوظيفة المطلوبة

المؤقت

قم بأعداد المؤقت لتحديد وقت تشغيل و اطفاء الوحدة

النسمة البعيدة

هذه الميزة تتجنب تدفق الهواء المباشر على الجسم وتجعلك بالانغماس في البرودة الحريرية.

ملاحظة: هذه الميزة متاحة في وضع التبريد والمروحة والتجفيف فقط

التنظيف

يستخدم لبدء/إيقاف التنظيف الذاتي أو وظيفة التنظيف النشط. (يعتمد على الموديل، يرجى الرجوع إلى دليل المستخدم ودليل التركيب لتفاصيل أكثر)

مفتاح LED

يقوم بتشغيل/ إيقاف شاشة LED الخاصة بالوحدة الداخلية وجرس مكيف الهواء (يعتمد على الموديل)، مما يخلق بيئة مريحة و هادئة

تشغيل/إيقاف

يقوم بتشغيل الوحدة أو إيقاف تشغيلها.

درجة حرارة

تزداد درجة الحرارة في زيادات بمقدار 1 درجة مئوية (1 درجة فهرنهايت).
أدنى درجة الحرارة هي كحد أعلى 30 درجة مئوية (86 درجة فهرنهايت).
ملاحظة: اضغط معاً الأزرار في نفس الوقت لمدة 3 ثوان سوف تتدوب عرض درجة الحرارة بين درجة مئوية ودرجة فهرنهايت.

أعداد

التدوير خلال الوظائف على النحو التالي:
منخفض، ضوء، فوق النقصي (P) ← الدور ← انبعاث (S)
وضع اللاسلكي (W)

الرمز المحدد سوف

يوميض على شاشة العرض، اضغط على زر موافق لتأكيد

درجة الحرارة

خفض درجة الحرارة بواقع درجة واحدة (مئوي/ فهرنهايت)
الدرجة الأدنى هي 16 درجة مئوية

سرعة المروحة

اختر سرعات المروحة في الترتيب التالي: AU
20% - 40% - 60% - 80% - 100%
اضغط على زر أعلى أو أسفل لزيادة/تقليل المروحة السرعة بزيادات 1%.

خاصية التارج

بدا أو إيقاف حركة الذراع الاقوي، اضغط للأسفل لمدة ثابنتين لبدأ عملية التارج الأوتوماتيكية (لبعض الاصناف)

خاصية التبريد

يمكن الوحدة من الوصول إلى الإعداد المسبق لدرجة الحرارة في أقصر وقت ممكن

الموديل:

RG10A1(B2S)/BGEF

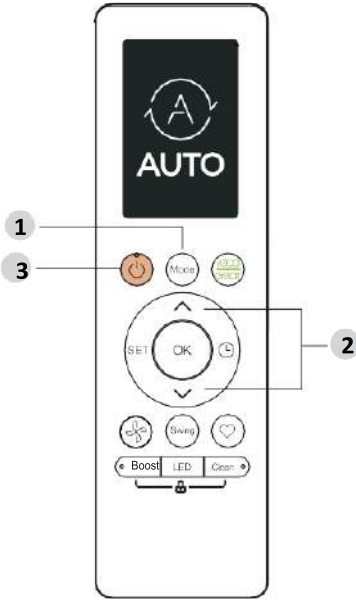


جميع المؤشرات الموضحة في الشكل هي لغرض التوضيح فقط. ولكن خلال التشغيل الفعلي، تظهر فقط علامات الوظيفة النسبية على شاشة العرض.

كيفية استخدام الوظائف الأساسية

التشغيل الأساسي

تنبيه! قبل تشغيل الوحدة، يرجى التأكد من توصيلها بالكهرباء ومن توفر تيار كهربائي.



وضع التبريد

1. اضغط على زر (MODE) لاختيار وضع التبريد.
2. قم بتعيين درجة الحرارة المرغوبة باستخدام زر \wedge أو \vee .
3. اضغط على زر (FAN) لاختيار سرعة المروحة: تلقائي أو منخفض، أو متوسط، أو عالي.
4. اضغط على زر (ON/OFF) لتشغيل الوحدة.

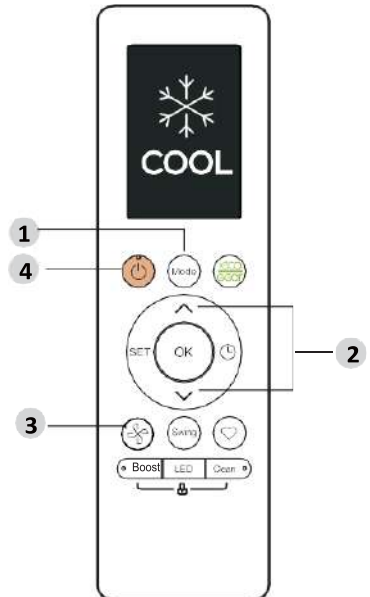
ضبط درجة الحرارة

إن نطاق درجة حرارة تشغيل الوحدات هو 16-30°م / (62-86 درجة فهرنهايت) / (20-28°م).
يمكنك رفع أو خفض درجة الحرارة بمقدار درجة مئوية (1 درجة فهرنهايت).

الوضع التلقائي

- في الوضع التلقائي (AUTO)، ستقوم الوحدة أوتوماتيكياً باختيار وضع التبريد، أو المروحة، أو بحسب درجة الحرارة التي تم تعيينها.
1. اضغط على زر (MODE) لاختيار الوضع (AUTO).
 2. عيّن درجة الحرارة المرغوبة بواسطة زر \wedge أو \vee .
 3. اضغط على زر التشغيل (ON/OFF) لتشغيل الوحدة.

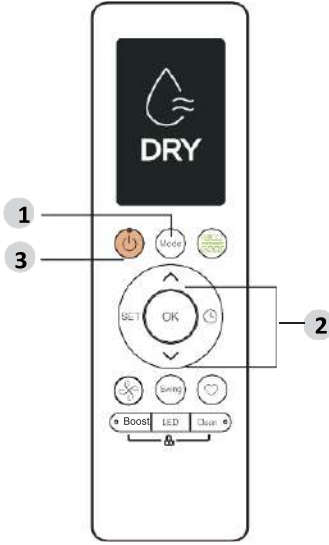
ملاحظة: لا يمكن ضبط سرعة المروحة في وضع AUTO.



الوضع الجاف (التجفيف)

1. اضغط على زر **MODE** لاختيار الوضع جاف (DRY).
2. اضغط المكثف على درجة الحرارة المطلوبة باستخدام زر ٨ أو ٧.
3. اضغط على زر التشغيل ON/OFF لتشغيل الوحدة.

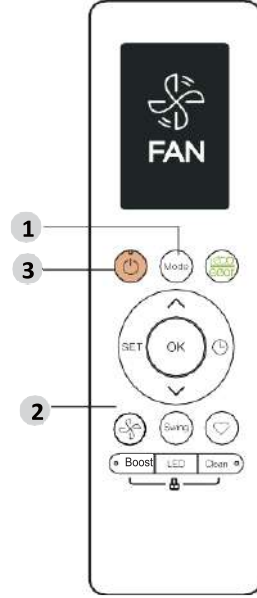
ملاحظة: لا يمكن تغيير سرعة المروحة في الوضع الجاف.



وضع المروحة

1. اضغط على زر **(MODE)** لاختيار وضع المروحة (FAN).
2. AU%-المروحة لتحديد سرعة المروحة في نطاق 100 (FAN) اضغط على زر
3. اضغط على زر **(ON/OFF)** لتشغيل الوحدة.

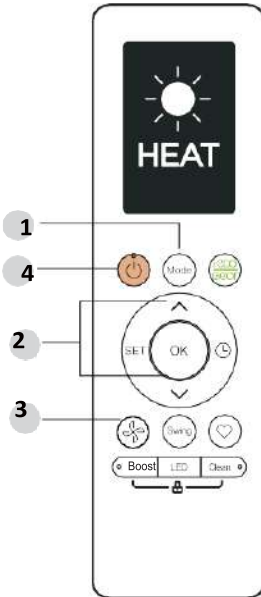
ملاحظة: لا يمكنك ضبط درجة الحرارة في وضع مروحة (FAN). وبالتالي، فإن شاشة العرض في جهاز التحكم عن بُعد لن تعرض درجة الحرارة.



وضع التدفئة

1. اضغط على زر **(MODE)** لاختيار وضع التدفئة (HEAT).
2. قم بتعيين درجة الحرارة المرغوبة باستخدام زر ٨ أو ٧.
3. اضغط على زر **(FAN)** لاختيار سرعة المروحة: تلقائي، أو منخفض، أو متوسط، أو عالي.
4. اضغط على زر **(ON/OFF)** لتشغيل الوحدة.

ملاحظة: قد يتأثر أداء وظيفة التدفئة في وحدتك مع انخفاض درجات الحرارة في الخارج. وفي مثل هذه الحالات، نوصي باستخدام جهاز التكييف مع أجهزة تدفئة أخرى.

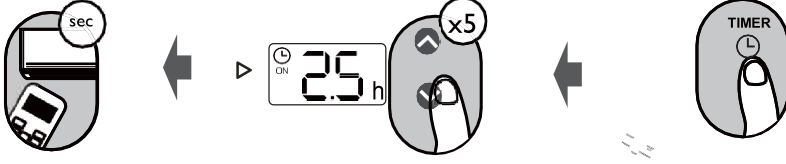


ضبط المؤقت

تشغيل/إيقاف المؤقت – ضبط المدة الزمنية التي سيتم بعدها تشغيل / إيقاف تشغيل الوحدة تلقائياً .

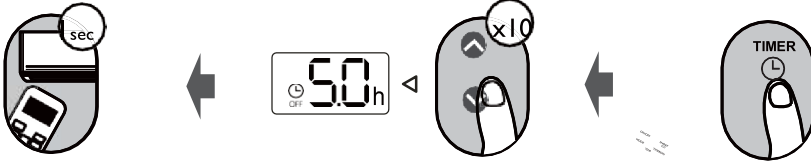
إعدادات تشغيل المؤقت

اضغط على زر (TIMER) لبدء تشغيل التسلسل الزمني. اضغط عدة مرات على زر رفع درجة الحرارة أو خفضها لتعيين وقت تشغيل الوحدة.



إعدادات إيقاف المؤقت

قم بتوجيه جهاز التحكم عن بُعد باتجاه الوحدة وانتظر لثانية واحدة، عندها سيتم تفعيل إيقاف تشغيل المؤقت. اضغط عدة مرات على زر رفع درجة الحرارة أو خفضها لتعيين وقت إيقاف تشغيل الوحدة.

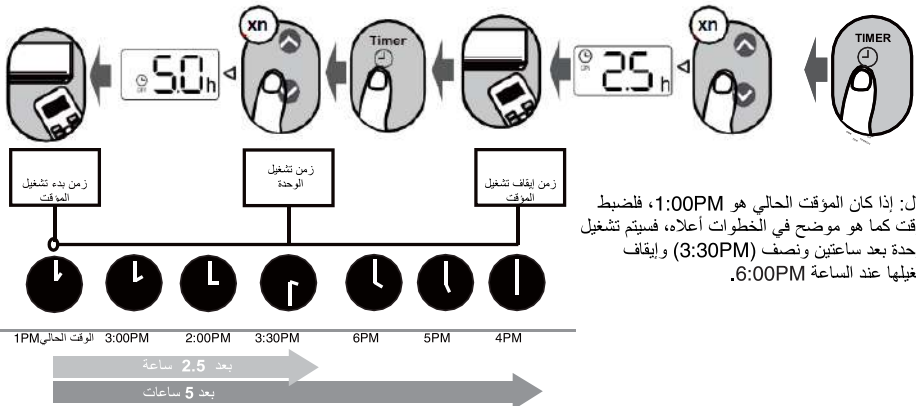


ملاحظة:

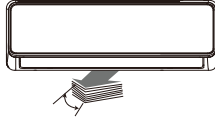
- عند ضبط إعدادات تشغيل المؤقت أو إيقافه، فإن الوقت سيزيد بمقدار 30 دقيقة مع كل ضغط، حتى 10 ساعات. وبعد 10 ساعات إلى 24 ساعة، فإنه سيزيد بمقدار ساعة. (مثلاً، اضغط 5 مرات للحصول على ساعتين ونصف، واضغط 10 مرات للحصول على 5 ساعات). سيعود المؤقت إلى 0.0 بعد 24 ساعة.
- قم بإلغاء أي من الوظائف عن طريق ضبط المؤقت على 0.0 ساعة.

إعدادات تشغيل المؤقت وإيقافه (مثال)

ضع في اعتبارك أن الفترات الزمنية التي تعينها للوظائف تشير إلى ساعات بعد الوقت الحالي.



Press Swing button



سوف تتأرجح الكوة الأفقية لأعلى ولأسفل تلقائياً عند الضغط على زر التارج. اضغط مرة أخرى لإيقافه

استمر في الضغط على هذا الزر لأكثر من ثانيتين، يتم تنشيط وظيفة تارج فتحات التهوية العمودية. (يعتمد على النموذج)

Airflow direction



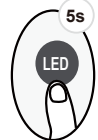
في حالة الاستمرار في الضغط على زر التارج، يمكن ضبط خمسة اتجاهات مختلفة لتدفق الهواء. يمكن تحريك الفتحة في نطاق معين في كل مرة تضغط فيها على الزر. اضغط على الزر حتى يتم الوصول إلى الاتجاه الذي تفضله.

ملاحظة: عندما تكون الوحدة متوقفة، اضغط مع الاستمرار على الوضع وأزرار التارج معاً لمدة ثانية واحدة، ستفتح الفتحة لزاوية معينة، مما يجعلها مريحة جداً للتنظيف. اضغط مع الاستمرار على أزرار الوضع والتارج معاً لمدة ثانية واحدة لإعادة ضبط الفتحة (حسب الموديل).



اضغط على هذا الزر

اضغط على زر LED



أكثر من 5 ثوانٍ (بعض الموديلات)

استمر في الضغط على هذا الزر لأكثر من 5 ثوانٍ،
ستعرض الوحدة الداخلية درجة حرارة الغرفة
الفعليّة. اضغط على أكثر من 5 ثوانٍ مرة أخرى
لعرض درجة حرارة الإعداد.

وظيفة كفاءة الطاقة ECO/GEAR



اضغط على هذا الزر للدخول إلى وضع كفاءة الطاقة في تسلسل ما يلي:
غير - اقتصادي (75 %) غير (50 %) وضع الإعداد السابق
اقتصادي.....

ملاحظة: تتوفر هذه الوظيفة فقط في الوضع البارد.

التشغيل الاقتصادي

خلال وضع التبريد، اضغط على هذا الزر، ستقوم وحدة التحكم عن بعد بضبط درجة الحرارة تلقائيًا إلى 24 درجة مئوية/75 فهرنهايت، سرعة مروحة AUTO لتوفير الطاقة (فقط عند ضبط درجة حرارة أقل من 24 درجة مئوية/75 فهرنهايت). إذا كانت درجة الحرارة المحددة أعلى من 24 درجة مئوية/75 فهرنهايت، فاضغط على زر ECO، ستغير سرعة المروحة إلى تلقائي، وستظل درجة الحرارة المحددة دون تغيير.

ملاحظة:

سيؤدي الضغط على زر ECO، أو تعديل الوضع أو ضبط درجة الحرارة المضبوطة على أقل من 24 درجة مئوية/75 فهرنهايت إلى إيقاف تشغيل ECO. في ظل التشغيل الاقتصادي، يجب أن تكون درجة الحرارة المحددة 24 درجة مئوية/75 فهرنهايت أعلى، وقد تؤدي إلى تبريد غير كافٍ. إذا كنت تشعر بعدم الارتياح، فما عليك سوى الضغط على زر ECO مرة أخرى لإيقافه.

تشغيل الغيار:

اضغط على زر ECO/GEAR للدخول في تشغيل الغيار على النحو التالي:
75 % (ما يصل إلى 75 % من استهلاك الطاقة الكهربائية) ثم

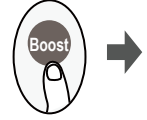


50 % (ما يصل إلى 50 % من استهلاك الطاقة الكهربائية) ثم



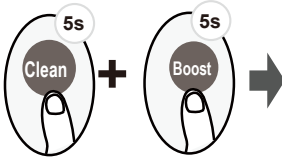
وضع الإعداد السابق.

اضغط على زر التعزيز Boost



عند تحديد ميزة التعزيز في وضع التبريد، ستقوم الوحدة بنفخ الهواء البارد بأقوى إعداد للرياح لبدء عملية التبريد.

عند تحديد ميزة التعزيز في وضع التسخين، ستقوم الوحدة بنفخ الهواء الساخن بأقوى إعداد للرياح لبدء عملية التسخين (بعض الوحدات). بالنسبة للوحدات التي تحتوي على عناصر تسخين كهربائية، سيقوم سخان الكهربائي بتنشيط عملية التسخين وبدء تشغيلها.



اضغط معًا على زر التنظيف وزر التعزيز في نفس الوقت لأكثر من 5 ثوانٍ لتنشيط وظيفة القفل. لن تستجيب جميع الأزرار إلا بالضغط على هذين الزرين لمدة ثانيتين مرة أخرى لتعطيل القفل.

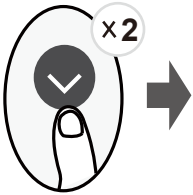


استمر في الضغط على زر المروحة لأكثر من ثانيتين لتنشيط/تعطيل وظيفة الصمت (بعض الوحدات).

بسبب تشغيل الضاغط منخفض التردد، قد يؤدي ذلك إلى عدم كفاية قدرة التبريد والتدفئة. سيؤدي الضغط على زر ON/OFF (تشغيل/إيقاف) أو MODE (الوضع) أو Sleep (السكون) أو Boost (تعزيز) أو Clean (تنظيف) أثناء التشغيل إلى إلغاء وظيفة الصمت.

وظيفة قوة المروحة

اضغط على هذا الزر مرتين خلال ثانية واحدة تحت وضع التسخين مع ضبط درجة حرارة 16 درجة مئوية/60 درجة فهرنهايت أو 20 درجة مئوية/68 درجة فهرنهايت (للطراز RG10A10 (B2)/BGEF).



ستعمل الوحدة بسرعة مروحة عالية (أثناء تشغيل الضاغط) مع ضبط درجة الحرارة تلقائيًا على 8 درجات مئوية/46 درجة فهرنهايت.

ملاحظة: هذه الوظيفة مخصصة لمكيف هواء المضخة الحرارية فقط.

اضغط على هذا الزر مرتين تحت وضع التسخين مع ضبط درجة الحرارة على 16 درجة مئوية/60 درجة فهرنهايت أو 20 درجة مئوية/68 درجة فهرنهايت (للطراز RG10A10 (B2)/BGEF) لتنشيط وظيفة FP. سيؤدي الضغط على زر التشغيل/الإيقاف والسكون والوضع والمروحة ودرجة الحرارة أثناء التشغيل إلى إلغاء هذه الوظيفة.

وظيفة التنظيف

اضغط على زر التنظيف للتنظيف الذاتي النشط أو وظيفة التنظيف النشط (حسب الطراز)



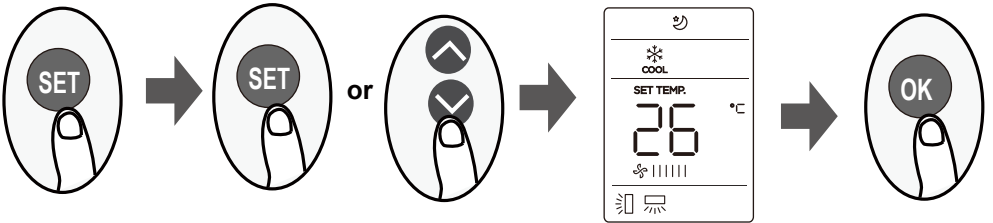
وظيفة التنظيف النشط:

تعمل تقنية التنظيف النشط على إزالة الغبار والعفن والشحوم التي قد تسبب روائح عندما تلتصق بالمبادل الحراري عن طريق التجميد التلقائي ثم إذابة الصقيع بسرعة. عند تشغيل هذه الوظيفة، تظهر نافذة عرض الوحدة الداخلية "CL"، وبعد 20 إلى 45 أو 130 دقيقة (حسب الطراز)، سيتم إيقاف تشغيل الوحدة تلقائيًا وإلغاء الوظيفة النظيفة.

وظيفة التنظيف الذاتي:

يمكن أن تنمو البكتيريا المحمولة بالهواء في الرطوبة التي تتكثف حول المبادل الحراري في الوحدة. مع الاستخدام المنتظم، تتبخر معظم هذه الرطوبة من الوحدة. بالضغط على زر التنظيف، ستقوم وحدتك بتنظيف نفسها تلقائيًا. بعد التنظيف، سيتم إيقاف تشغيل الوحدة تلقائيًا. سيؤدي الضغط على زر التنظيف في منتصف الدورة إلى إلغاء العملية وإيقاف تشغيل الوحدة. يمكنك استخدام التنظيف كلما أردت.

ملاحظة: يمكنك تنشيط هذه الوظيفة فقط في الوضع البارد أو الجاف.



اضغط على زر اعداد الدخول إلى إعداد الوظيفة، ثم اضغط على زر SET أو زر TEMP أعلى أو TEMP أسفل لتحديد الوظيفة المطلوبة. سيومض الرمز المحدد على منطقة العرض، اضغط على زر موافق للتأكيد.

لإلغاء الوظيفة المحددة، ما عليك سوى تنفيذ نفس الإجراءات المذكورة أعلاه.

اضغط على زر SET للتمرير خلال وظائف التشغيل على النحو التالي:

Breeze Away (🌀) مصباح منعش/UV-C (🍃) نوم (🌙) اتبعيني (👤) وضع AP (📶)

[]: إذا كانت وحدة التحكم عن بعد الخاصة بك تحتوي على زر Breeze Away أو زر الهواء السحري، فلا يمكنك استخدام SET لتحديد ميزة Breeze Away أو Fresh/UV-C.

وظيفة Breeze Away (8th) (بعض الموديلات):
تعمل هذه الميزة على تجنب تدفق الهواء المباشر
على الجسم وتجعلك تشعر بالبرودة الحريية.
ملاحظة: هذه الخاصية متوفرة فقط في اعداد
باردا مروحة/جاف.

خاصية الضوء فوق البنفسجي
المنعش (D) (بعض الموديلات) :
عند تحديد هذه الوظيفة، يتم تشغيل المؤين أو
سيتم تنشيط مصباح UV-C (حسب الطراز). لو
لديه كلتا الميزتين، فإن هاتين الميزتين ستكونان

وظيفة AP (📶) (بعض الوحدات):

تفعيلها في نفس الوقت. هذه الوظيفة سوف تساعد
لتنقية الهواء في الغرفة.

خاصية النوم

تستخدم خاصية النوم للتقليل من استهلاك الطاقة اثناء
النوم, لا يمكن تفعيل هذه الوظيفة إلا عن طريق جهاز
التحكم عن بعد. للحصول على التفاصيل، راجع عملية
النوم في دليل المستخدم.

ملاحظة: وظيفة النوم غير متوفرة في اعداد
مروحة او جاف.

وظيفة اتبعني (Ⓐ):

تتيح وظيفة اتبعني لجهاز التحكم عن بعد قياس
درجة الحرارة في موقعه الحالي وإرسال هذه الإشارة
إلى مكيف الهواء كل 3 دقائق. عند استخدام الأوضاع
اوتوماتيك أو بارد أو ساخن، فإن قياس درجة الحرارة
المحيطة من جهاز التحكم عن بعد (بدلاً من الوحدة
الداخلية نفسها) سيمكن مكيف الهواء من تحسين
درجة الحرارة من حولك وضمان أقصى قدر من
الراحة.

ملاحظة: اضغط مع الاستمرار على زر تعزيز Boost
لمدة سبع ثوانٍ لبدء/إيقاف ميزة الذاكرة الخاصة
بوظيفة اتبعني Follow Me.

ان كانت وظيفة الذاكرة نشطة يضيء On على

الشاشة لمدة 3 ثواني

ان كانت وظيفة الذاكرة متوقفة يضيء OFF على

الشاشة لمدة 3 ثواني

خلال نشاط وظيفة الذاكرة، اضغط على On/Off،

تغيير الاعداد او انقطاع التيار لن يقوم بالغاء ميزة

اتباعي من العمل