

## 29 استكشاف الأعطال وإصلاحها

ملاحظة

الأعراض	السبب المحتمل والحل
جهازك المنزلي أو هاتفك الذكي غير متصلين بشبكة Wi-Fi.	<ul style="list-style-type: none"> <li>بيانات الهاتف المحمول في هاتفك الذكي مفعلة.</li> <li>أوقف بيانات الهاتف المحمول على هاتفك الذكي وسجل الجهاز باستخدام شبكة Wi-Fi.</li> </ul>
	<ul style="list-style-type: none"> <li>لم يتم إعداد اسم الشبكة اللاسلكية (SSID) بشكل صحيح.</li> <li>يجب أن يكون اسم الشبكة اللاسلكية (SSID) مكوناً من أحرف وأرقام باللغة الإنجليزية. (لا تستخدم رموزاً خاصة)</li> </ul>
	<p>تردد جهاز التوجيه ليس 2.4 غيغا هرتز.</p> <ul style="list-style-type: none"> <li>يتم دعم جهاز التوجيه بتردد 2.4 غيغا هرتز فقط. اضبط جهاز التوجيه اللاسلكي على 2.4 غيغا هرتز ثم وصل الجهاز بجهاز التوجيه اللاسلكي. للتحقق من تردد جهاز التوجيه، راجع مزود خدمة الإنترنت الخاص بك أو مصنع جهاز التوجيه.</li> </ul>
	<p>المسافة بين الجهاز وجهاز التوجيه أبعد من اللازم.</p> <ul style="list-style-type: none"> <li>إذا كانت المسافة بين الجهاز وجهاز التوجيه أبعد من اللازم، قد تكون الإشارة ضعيفة وقد يتعذر تكوينه بشكل صحيح. انقل جهاز التوجيه من مكانه حتى يصبح أقرب إلى الجهاز.</li> </ul>

## 28 استكشاف الأعطال وإصلاحها

## التكثيف والصقيع

الأعراض	السبب المحتمل والحل
يوجد تكثيف داخل الجهاز أو على أسفل غطاء درج الخضراوات.	هل قمت بتخزين الطعام الساخن دون تبريده أولاً؟ • قم بتبريد الطعام الساخن أولاً قبل وضعه داخل الثلاجة أو المجمد.
	هل تترك باب الجهاز مفتوحاً؟ • على الرغم من أن التكثيف سيختفي مباشرة بعد غلقك لباب الجهاز، يمكنك مسحه باستخدام قطعة قماش جافة.
	هل تفتح باب الجهاز وتغلقه كثيراً جداً؟ • يمكن أن يتكون التكثيف بسبب الحرارة المختلفة عن الخارج. امسح الرطوبة باستخدام قطعة قماش جافة.
	هل تضع طعاماً رطباً أو دافئاً بالداخل بدون عزله في حاوية؟ • خزن الطعام في وعاء مغلي أو محكم الغلق.

## الأجزاء والخواص

الأعراض	السبب المحتمل والحل
المصباح الداخلي في الجهاز لا يضيء.	عطل في المصباح • أغلق الباب وأعد فتحه. إذا لم يتم تشغيل المصباح، فيُرجى الاتصال بمركز معلومات العملاء في شركة LG Electronics. لا تحاول فك المصباح.

## الضجيج

الأعراض	السبب المحتمل والحل
الجهاز صاخب ويصدر أصواتاً غير طبيعية.	هل تم تثبيت الجهاز على أرضية ضعيفة أو غير مستوية بشكل صحيح؟ • قم بتركيب الجهاز على أرضية صلبة ومستوية.
	هل تلامس الجهة الخلفية من الجهاز الحائط؟ • اضبط وضع التثبيت للسماح بمساحة محيطية كافية حول الجهاز.
	هل الأشياء مبعثرة خلف الجهاز؟ • أزل الأشياء المبعثرة من خلف الجهاز.
	هل يوجد كائن على الجزء العلوي من الجهاز؟ • أزل الكائن الموجود على الجزء العلوي من الجهاز.

## Wi-Fi (واي فاي)

الأعراض	السبب المحتمل والحل
جهازك المنزلي أو هاتفك الذكي غير متصلين بشبكة Wi-Fi.	كلمة المرور للاتصال بشبكة Wi-Fi التي تحاول الاتصال بها غير صحيحة. • اعرثر على شبكة Wi-Fi المتصلة بهاتفك الذكي ثم قم بإزالتها، ثم سجل جهازك على LG ThinQ.

## استكشاف الأعطال وإصلاحها 27

## استكشاف الأعطال وإصلاحها

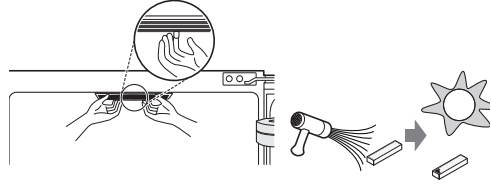
## قبل الاتصال بمركز الخدمة

## التبريد

ملاحظة

الأعراض	السبب المحتمل والحل
لا يوجد تبريد أو تجميد.	<p>هل هناك انقطاع في التيار الكهربائي؟</p> <ul style="list-style-type: none"> <li>افحص طاقة الأجهزة الأخرى.</li> </ul> <p>الجهاز غير متصل بالتيار الكهربائي.</p> <ul style="list-style-type: none"> <li>قم بتوصيل قابس الطاقة في مأخذ التيار الكهربائي بشكل سليم.</li> </ul> <p>قد يتفجر المنصهر في منزلك أو يتم فصل قاطع الدائرة. أو الجهاز موصل بمأخذ قاطع صدمات الدائرة الكهربائية الأرضي، وحدث فصل لقاطع الدائرة الخاص بالمأخذ.</p> <ul style="list-style-type: none"> <li>تحقق من صندوق التوصيلات الكهربائية الأساسية واستبدل المنصهر أو أعد ضبط قاطع الدائرة. لا تحاول زيادة سعة المنصهر. إذا كانت المشكلة تتعلق بتجاوز حمل الدائرة، فاطلب المساعدة من كهربائي مؤهل لتصليحها.</li> <li>أعد ضبط قاطع الدائرة على قاطع صدمات الدائرة الكهربائية الأرضي. أما إذا استمرت المشكلة، فاتصل بكهربائي للحصول على مساعدة.</li> </ul>
يوجد تبريد أو تجميد رديء.	<p>هل تم ضبط درجة حرارة المجمد إلى الإعداد الأكثر دفئًا الخاص بها؟</p> <ul style="list-style-type: none"> <li>قم بتعيين درجة حرارة التلاجة أو المجمد على إعداد أكثر برودة.</li> </ul> <p>هل الجهاز معرض لضوء شمس مباشر، أو هل هو قريب من كائن مُولد للحرارة مثل فرن طهي أو سخان؟</p> <ul style="list-style-type: none"> <li>تحقق من منطقة التركيب وأعد تركيب المنتج بعيدًا عن الأشياء التي تصدر الحرارة.</li> </ul> <p>هل قمت بتخزين الطعام الساخن دون تبريده أولاً؟</p> <ul style="list-style-type: none"> <li>برّد الطعام الساخن أولاً قبل وضعه داخل التلاجة أو المجمد.</li> </ul> <p>هل تضع الكثير جدًا من الأطعمة؟</p> <ul style="list-style-type: none"> <li>حافظ على وجود مسافة مناسبة بين الأطعمة.</li> </ul> <p>هل أبواب الجهاز مغلقة بالكامل؟</p> <ul style="list-style-type: none"> <li>قم بإغلاق الباب بشكل كامل وتأكد من أن الطعام المخزن لا يعيق الباب.</li> </ul> <p>هل توجد مساحة كافية حول الجهاز؟</p> <ul style="list-style-type: none"> <li>اضبط وضع التنبيت لتوفير مساحة كافية حول الجهاز.</li> </ul>
يحتوي الجهاز على رائحة سيئة.	<p>هل تم ضبط درجة حرارة المجمد على وضع "دافئ"؟</p> <ul style="list-style-type: none"> <li>قم بتعيين درجة حرارة التلاجة أو المجمد على إعداد أكثر برودة.</li> </ul> <p>هل وضعت طعامًا ذا رائحة قوية؟</p> <ul style="list-style-type: none"> <li>قم بتخزين الأطعمة التي تحتوي على روائح قوية في حاويات مغلقة.</li> </ul> <p>قد تفسد الفاكهة أو الخضروات في الدرج؟</p> <ul style="list-style-type: none"> <li>تخلص من الخضروات المتعفنة ونظّف درج الخضروات. لا تقم بتخزين الخضروات لفترة طويلة جدًا في درج الخضروات.</li> </ul>

**2** قم بإزالة الرطوبة والروائح من مزيل الروائح باستخدام حرارة مجفف الشعر أو تركه في مكان مشمس وترك الأشعة فوق البنفسجية لتقوم بهذا الدور.



## الصيانة

### التنظيف

#### نصائح عامة حول التنظيف

- يمكن أن يؤدي إجراء إزالة الثلج اليدوية أو صيانة أو تنظيف الجهاز أثناء تخزين الطعام في المجمد إلى رفع درجة حرارة الطعام وتقليل عمر التخزين.
- حافظ على نظافة أي أسطح يمكن أن تلامس الطعام بانتظام.
- عند تنظيف الجهاز من الداخل أو الخارج، تجنب مسحه بفرشاة خشنة، أو معجون أسنان، أو مواد قابلة للاشتعال. تجنب استخدام مواد التنظيف التي تحتوي على مكونات قابلة للاشتعال. قد يتسبب ذلك في تغيير الألوان أو إتلاف الجهاز.
- المواد القابلة للاشتعال: الكحول (الإيثانول، الميثانول، الكحول الأيزوبروبيلي، الكحول الأيزوبروبيل، الخ)، المواد المخففة (التنثر)، المبيض، البنزين، السائل القابل للاشتعال، المواد الكاشطة، الخ.
- بعد التنظيف، تأكد إذا كان كابل الطاقة تالفاً.

#### تنظيف الهيكل الخارجي

- في حال تنظيف فتحات التهوية الخارجية من الجهاز عن طريق المكثفة الكهربائية، عندئذ يجب أن يكون كبل الطاقة غير موصل من المآخذ لتجنب أي تفريغ شحنات قد يتلف الأجهزة الإلكترونية أو قد يسبب صدمة كهربائية. يُوصى بإجراء تنظيف منتظم لأغطية فتحات التهوية الخارجية والجانبية للمحافظة على تشغيل موثوق به واقتصادي للجهاز.
- يجب المحافظة على نظافة فتحات التهوية الخارجية الموجودة على سطح الجهاز. حيث ينجم عن انسداد فتحات التهوية نشوب حريق أو تلف الجهاز.
- استخدم في تنظيف سطح الجهاز إسفنجة نظيفة أو قطعة قماش ناعمة ومنظفًا خفيفًا في مياه دافئة. ولا تستخدم منظفات جافة أو خشنة. كما يجب ألا تستخدم قطع القماش الملونة عند تنظيف الأبواب المصنوعة من الصلب المقاوم للصدأ. احرص دائماً على استخدام قطعة قماش مخصصة ومسحة في نفس اتجاه السطح. حيث يساهم ذلك في تقليل حدوث البقع على السطح أو فقدان لمعانه.

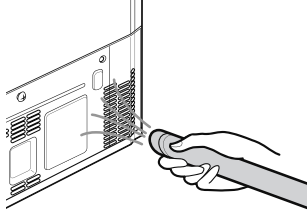
#### تنظيف داخلي

- قبل إزالة رف أو درج من داخل الجهاز، قم بإزالة جميع الأطعمة المخزنة من الرف أو الدرج لمنع التعرض لإصابة أو تلف بالجهاز. بخلاف ذلك، قد تحدث الإصابة بسبب وزن الأطعمة المخزنة.
- افصل الرفوف والأدراج وقم بتنظيفها باستخدام المياه ومنظف مخفف، ثم قم بتجفيفها بما فيه الكفاية قبل إعادتها إلى مكانها.
- بشكل منتظم قم بمسح حشية الباب باستخدام منشفة ناعمة مبللة.
- يجب أن يتم تنظيف الكميات المنسكبة من سلة الباب والبقع لأنها يمكن أن تقلل قدرة التخزين الخاصة بالسلة ويمكنها حتى أن تتلف.

- لا تعتمد مطلقاً على تنظيف الأرفف أو الأوعية في غسالة الأطباق. قد تصبح القطع مشوهة بسبب الحرارة.
- يضمن نظام إزالة الثلج تلقائياً في الجهاز خلو حجرة المجمد من تراكم الثلج في ظروف التشغيل العادية. لا يحتاج المستخدمون إلى إذابة الثلج يدوياً.

#### تنظيف غطاء المكثف

- لا تتوفر هذه الخاصية إلا في بعض الطرز.
- استخدم المكثفة الكهربائية مع الفرشاة لتنظيف غطاء المكثف وفتحات التهوية. تجنب إزالة اللوحة التي تغطي منطقة لفائف المكثف.
- نوصي القيام بهذا الإجراء كل 12 شهراً للمحافظة على كفاءة التشغيل.



#### مزيل الروائح

- لا تتوفر هذه الخاصية إلا في بعض الطرز.

#### استخدام مزيل الروائح

- يقلل مزيل الروائح من الروائح غير المرغوب فيها في حجرة الطعام الطازج بدون إلحاق الأذى بك أو الطعام.

#### إعادة استخدام مزيل الروائح

- 1 قم بإزالة مزيل الروائح من سقف حجرة الثلاجة.

#### ⚠ تنبيه

- لا تستخدم إحدى الأدوات الحادة لأنها قد تلحق الضرر بمزيل الروائح.