

التكثيف والصقيع

| الأعراض | السبب المحتمل والحل |
|--|--|
| يوجد تكثيف داخل الجهاز أو على أسفل غطاء درج الخضراوات. | هل قمت بتخزين الطعام الساخن دون تبريده أولاً؟ • قم بتبريد الطعام الساخن أولاً قبل وضعه داخل الثلاجة أو المجمد. |
| | هل تترك باب الجهاز مفتوحاً؟ • على الرغم من أن التكثيف سيختفي مباشرة بعد غلقك لباب الجهاز، يمكنك مسحه باستخدام قطعة قماش جافة. |
| | هل تفتح باب الجهاز وتغلقه كثيراً جداً؟ • يمكن أن يتكون التكثيف بسبب الحرارة المختلفة عن الخارج. امسح الرطوبة باستخدام قطعة قماش جافة. |
| | هل تضع طعاماً رطباً أو دافئاً بالداخل بدون عزله في حاوية؟ • خزن الطعام في وعاء مغطى أو محكم الغلق. |

الأجزاء والخواص

| الأعراض | السبب المحتمل والحل |
|------------------------------------|---|
| المصباح الداخلي في الجهاز لا يضيء. | عطّل في المصباح • أغلق الباب وأعد فتحه. إذا لم يتم تشغيل المصباح، فيرجى الاتصال بمركز معلومات العملاء في شركة LG Electronics. لا تحاول فك المصباح. |

الضجيج

| الأعراض | السبب المحتمل والحل |
|---------------------------------------|---|
| الجهاز صاخب ويصدر أصواتاً غير طبيعية. | هل تم تثبيت الجهاز على أرضية ضعيفة أو غير مستوية بشكل صحيح؟ • قم بتركيب الجهاز على أرضية صلبة ومستوية. |
| | هل تلامس الجهة الخلفية من الجهاز الحائط؟ • اضبط وضع التثبيت للسماح بمساحة محيطية كافية حول الجهاز. |
| | هل الأشياء مبعثرة خلف الجهاز؟ • أزل الأشياء المبعثرة من خلف الجهاز. |
| | هل يوجد كائن على الجزء العلوي من الجهاز؟ • أزل الكائن الموجود على الجزء العلوي من الجهاز. |
| | |

استكشاف الأعطال وإصلاحها

قبل الاتصال بمركز الخدمة

التبريد

| الأعراض | السبب المحتمل والحل |
|---------------------------|--|
| لا يوجد تبريد أو تجميد. | <p>هل هناك انقطاع في التيار الكهربائي؟</p> <ul style="list-style-type: none"> افحص طاقة الأجهزة الأخرى. <p>الجهاز غير متصل بالتيار الكهربائي.</p> <ul style="list-style-type: none"> قم بتوصيل قابس الطاقة في مأخذ التيار الكهربائي بشكل سليم. <p>قد يتفجر المنصهر في منزلك أو يتم فصل قاطع الدائرة. أو الجهاز موصل بمأخذ قاطع صدمات الدائرة الكهربائية الأرضي، وحدث فصل لقاطع الدائرة الخاص بالمأخذ.</p> <ul style="list-style-type: none"> تحقق من صندوق التوصيلات الكهربائية الأساسية واستبدل المنصهر أو أعد ضبط قاطع الدائرة. لا تحاول زيادة سعة المنصهر. إذا كانت المشكلة تتعلق بتجاوز حمل الدائرة، فاطلب المساعدة من كهربائي مؤهل لتصليحها. أعد ضبط قاطع الدائرة على قاطع صدمات الدائرة الكهربائية الأرضي. أما إذا استمرت المشكلة، فاتصل بكهربائي للحصول على مساعدة. |
| يوجد تبريد أو تجميد رديء. | <p>هل تم ضبط درجة حرارة المجمد إلى الإعداد الأكثر دفئًا الخاص بها؟</p> <ul style="list-style-type: none"> قم بتعيين درجة حرارة الثلاجة أو المجمد على إعداد أكثر برودة. <p>هل الجهاز معرض لضوء شمس مباشر، أو هل هو قريب من كائن مُولد للحرارة مثل فرن طهي أو سخان؟</p> <ul style="list-style-type: none"> تحقق من منطقة التركيب وأعد تركيب المنتج بعيدًا عن الأشياء التي تصدر الحرارة. <p>هل قمت بتخزين الطعام الساخن دون تبريده أولاً؟</p> <ul style="list-style-type: none"> برّد الطعام الساخن أولاً قبل وضعه داخل الثلاجة أو المجمد. <p>هل تضع الكثير جدًا من الأطعمة؟</p> <ul style="list-style-type: none"> حافظ على وجود مسافة مناسبة بين الأطعمة. <p>هل أبواب الجهاز مغلقة بالكامل؟</p> <ul style="list-style-type: none"> قم بإغلاق الباب بشكل كامل وتأكد من أن الطعام المخزن لا يعيق الباب. <p>هل توجد مساحة كافية حول الجهاز؟</p> <ul style="list-style-type: none"> اضبط وضع التنبيت لتوفير مساحة كافية حول الجهاز. <p>هل تم ضبط درجة حرارة المجمد على وضع "دافئ"؟</p> <ul style="list-style-type: none"> قم بتعيين درجة حرارة الثلاجة أو المجمد على إعداد أكثر برودة. <p>هل وضعت طعامًا ذا رائحة قوية؟</p> <ul style="list-style-type: none"> قم بتخزين الأطعمة التي تحتوي على روائح قوية في حاويات مغلقة. <p>قد تفسد الخضروات أو الفاكهة في الدرج.</p> <ul style="list-style-type: none"> تخلص من الخضروات المتعفنة ونظّف درج الخضروات. لا تقم بتخزين الخضروات لفترة طويلة جدًا في درج الخضروات. |

الصيانة

التنظيف

نصائح عامة حول التنظيف

- يمكن أن يؤدي إجراء إزالة الثلج اليدوية أو صيانة أو تنظيف الجهاز أثناء تخزين الطعام في المجمد إلى رفع درجة حرارة الطعام وتقليل عمر التخزين.
- حافظ على نظافة أي أسطح يمكن أن تلامس الطعام بانتظام.
- عند تنظيف الجهاز من الداخل أو الخارج، تجنب مسحه بفرشاة خشنة، أو معجون أسنان، أو مواد قابلة للاشتعال. تجنب استخدام مواد التنظيف التي تحتوي على مكونات قابلة للاشتعال. قد يتسبب ذلك في تغيير الألوان أو إتلاف الجهاز.
- المواد القابلة للاشتعال: الكحول (الإيثانول، الميثانول، الكحول الأيزوبروبيلي، الكحول الأيزوبيوتيل، الخ)، المواد المخففة (التتر)، المبيض، البنزين، السائل القابل للاشتعال، المواد الكاشطة، الخ.
- بعد التنظيف، تأكد إذا كان كابل الطاقة تالفاً.

مزيل الروائح

لا تتوفر هذه الخاصية إلا في بعض الطُرز.

استخدام مزيل الروائح

يقلل مزيل الروائح من الروائح غير المرغوب فيها في حجرة الطعام الطازج بدون إلحاق الأذى بك أو الطعام.

إعادة استخدام مزيل الروائح

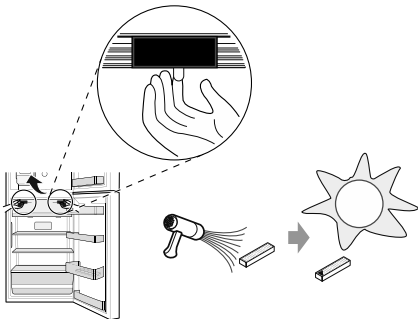
1 قم بإزالة مزيل الروائح من سقف حجرة الثلاجة.

⚠ تنبيه

- لا تستخدم إحدى الأدوات الحادة لأنها قد تلحق الضرر بمزيل الروائح.

2

قم بإزالة الرطوبة والروائح من مزيل الروائح باستخدام حرارة مجفف الشعر أو تركه في مكان مشمس وترك الأشعة فوق البنفسجية لتقوم بهذا الدور.



تنظيف داخلي

- قبل إزالة رف أو درج من داخل الجهاز، قم بإزالة جميع الأطعمة المخزنة من الرف أو الدرج لمنع التعرض لإصابة أو تلف بالجهاز. بخلاف ذلك، قد تحدث الإصابة بسبب وزن الأطعمة المخزنة.
- افصل الرفوف والأدراج وقم بتنظيفها باستخدام المياه ومنظف مخفف، ثم قم بتجفيفها بما فيه الكفاية قبل إعادتها إلى مكانها.
- بشكل منتظم قم بمسح حشية الباب باستخدام منشفة ناعمة مبللة.
- يجب أن يتم تنظيف الكميات المنسكية من سلة الباب والبقع لأنها يمكن أن تقلل قدرة التخزين الخاصة بالسلة ويمكنها حتى أن تتلف.

الوظائف الذكية

تطبيق LG ThinQ

يسمح تطبيق LG ThinQ لك بالتواصل مع الجهاز باستخدام هاتف ذكي.

مزايا تطبيق LG ThinQ

*1 لا تتوفر هذه الخاصية إلا في بعض الطرز.

التشخيص الذكي^{*1}

تساعدك ميزة التشخيص الذكي على تشخيص أي مشكلة تواجهك أثناء استخدام الجهاز.

ملاحظة

• يخضع التطبيق للتغيير لأغراض تحسين الجهاز بدون إشعار المستخدمين.

تثبيت تطبيق LG ThinQ

ابحث عن تطبيق LG ThinQ على Apple App Store & Google Play Store من على هاتف ذكي. اتبع التعليمات لتنزيل التطبيق وتثبيته.

التشخيص الذكي

لا تتوفر هذه الخاصية إلا في بعض الطرز.

يمكنك الاستفادة بهذه الميزة لتشخيص المشكلات التي تواجهك أثناء استخدام الجهاز وحلها.

ملاحظة

• قد لا تعمل هذه الخدمة وذلك يعود لعوامل خارجية على سبيل المثال لا الحصر، عدم توفر شبكة Wi-Fi أو انقطاع الاتصال بشبكة Wi-Fi أو السياسة المحلية لمتجر التطبيقات أو عدم توفر التطبيق وهذه أسباب لا تتم عن تقصير من LGE.

• قد تتعرض هذه الميزة لتغيرات دون سابق إنذار وقد يختلف شكلها وفقاً للمنطقة التي تسكن فيها.

استخدام "التشخيص المسموع" بغرض تشخيص المشكلات

اتبع التعليمات أدناه للاستعانة بطريقة التشخيص المسموع.

• قم بتشغيل تطبيق LG ThinQ واختر ميزة Smart Diagnosis من القائمة. اتبع تعليمات استخدام التشخيص المسموع الواردة في تطبيق LG ThinQ.

1 افتح باب الثلاجة.

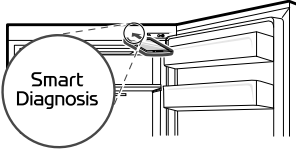
2 أغلق باب الثلاجة وافتحه 5 مرات خلال 8 ثوانٍ.

ملاحظة

• إذا لم تغلق الباب وتفتحه 5 مرات في غضون 8 ثوانٍ، فسيتم إعادة ضبط الوقت. ثم عليك أن تغلق الباب وتفتحه 5 مرات مرة أخرى.

3

إذا أصدر الجرس صوتاً 4 مرات، فافتح درج المجمد وأمسك الهاتف بالقرب من فتحة السماع.



4

بعد إتمام نقل البيانات، سيظهر التشخيص على شاشة التطبيق.

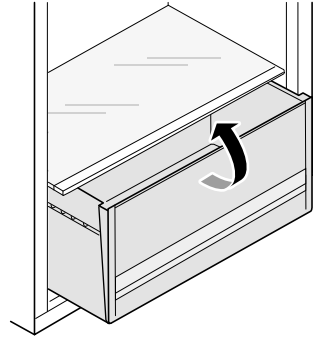
ملاحظة

• للحصول على أفضل نتائج، تجنب تحريك الهاتف بينما يتم إصدار الأصوات.

الرف

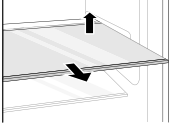
إزالة/إعادة الرف

2 ارفع درج الخضراوات لأعلى وقم بإزالته عن طريق سحبه للخارج.



الخطوة 1

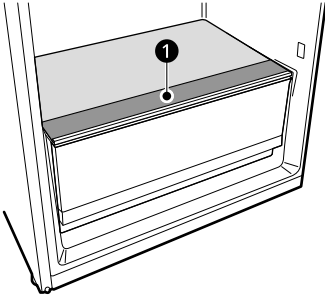
1 امسك الرف من كلا جانبيه، ثم ارفعه لأعلى وقم بإزالته عن طريق سحبه للخارج.



2 قم بإعادة تركيب الرف بدفعه إلى الداخل حتى يستقر في الإطار.

⚠ تنبيه

- لا تضع الطعام على المنطقة المحددة ❶ للرف السفلي. قد لا يتم غلق باب الثلاجة بشكل كامل.



3 قم بتركيب درج الخضراوات بعكس ترتيب عملية الفك.

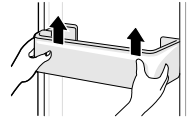
⚠ تنبيه

- أزل جميع الأطعمة المخزنة من داخل الجهاز، وإلا فقد تحدث إصابة بسبب وزن الأطعمة المخزنة.

سلة الباب

إزالة/إعادة تركيب سلة الباب

1 أمسك كلاً من طرفي السلة وقم بإزالتها برفعها لأعلى.

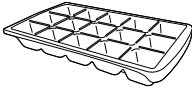


2 قم بإعادة تركيب سلة الباب بعكس ترتيب عملية الفك.

- إذا كانت صينية الثلج مملوءة أكثر من اللازم، فقد تلتصق مكعبات الثلج معًا ويصعب إزالتها.
- يمكن إخراج الثلج بسهولة أكثر من خلال سكب المياه على صينية الثلج.

استخدام صينية الثلج

هذا هو المكان الذي يتم فيه إنتاج الثلج يدويًا.
املأ صينية الثلج بالمياه حتى علامة خط المياه.



تحذير

- يملأ بمياه الشرب فقط.

تنبيه

- توخ الحذر كي لا تلوي صينية الثلج بقوة نظرًا لإمكانية تحطمها.
- إذا قمت بفتح باب المجمد (الفريزر) وغلقه كثيرًا، فقد يستغرق الأمر وقتًا أطول لكي تتجمد المياه.

ملاحظة

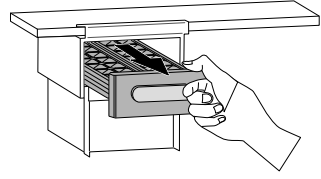
- إذا كانت صينية الثلج مملوءة أكثر من اللازم، فقد تلتصق مكعبات الثلج معًا ويصعب إزالتها.
- يمكن إخراج الثلج بسهولة أكثر من خلال سكب المياه على صينية الثلج.

درج الثلاجة

فك وإعادة تركيب درج الخضروات الطازجة

- 1 أفرغ محتويات الدرج، وأمسك بمقبض درج الخضروات وأسحبه برفق نحو الخارج حتى يتوقف كليًا.

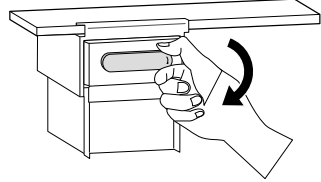
1 اسحب صينية الثلج من صانع الثلج.



2 املأ صينية الثلج بالمياه حتى علامة خط المياه.

3 ثم امسك صينية الثلج وادفعها إلى مكانها الأصلي.

4 امسك رافعة صينية الثلج وأدركها في اتجاه عقارب الساعة لتحرير مكعبات الثلج منها.



5 امسك مقبض سلة الثلج واسحبها للخارج.

تحذير

- يملأ بمياه الشرب فقط.

تنبيه

- كن حذرًا حتى لا تسكب المياه عند إدخال صينية الثلج.
- توخ الحذر كي لا تلوي صينية الثلج بقوة نظرًا لإمكانية تحطمها.
- إذا قمت بفتح باب المجمد (الفريزر) وغلقه كثيرًا، فقد يستغرق الأمر وقتًا أطول لكي تتجمد المياه.
- لا تملأ سلة الثلج بالماء.

ملاحظة

- يمكنك إخراج صانع الثلج الذي لا تستخدمه لتوفير المزيد من المساحة داخل وحدة المجمد.

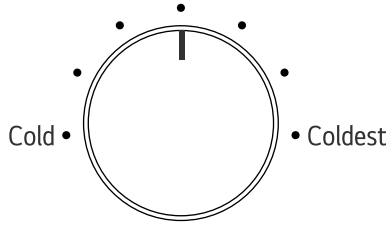
- درجة الحرارة الافتراضية للتلاجة هي 6.

4 Express Freeze

- يمكن لهذه الوظيفة تجميد كمية كبيرة من الأطعمة المجمدة أو المتلجة بسرعة.
- يتم تمكين هذه الوظيفة وإيقافها في كل مرة تضغط فيها على الزر لمدة 3 ثوان.
- تتوقف هذه الوظيفة بشكل تلقائي بعد مرور فترة معينة.

النوع ب

أدر القرص لتحديد درجة الحرارة المرغوبة بين Cold و Coldest.

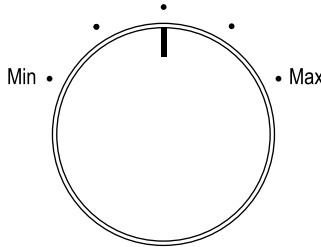


ملاحظة

- للحصول على ميزة حفظ الطعام بشكل مثالي، يُوصى برفع أو خفض درجة الحرارة الافتراضية بمقدار مستوى واحد.

لوحة التحكم 3: داخل المجمد*1

أدر القرص لتحديد درجة الحرارة المرغوبة بين Min و Max.



ملاحظة

- للحصول على ميزة حفظ الطعام بشكل مثالي، يُوصى برفع أو خفض درجة الحرارة الافتراضية بمقدار مستوى واحد.

صانع الثلج

لا تتوفر هذه الخاصية إلا في بعض الطرز.

استخدام صانع الثلج المتحرك

هذا هو المكان الذي يتم فيه إنتاج الثلج يدويًا وتخزينه.

ملاحظة

- تختلف درجة الحرارة الفعلية الداخلية وفقاً لحالة الطعام، حيث إن إعداد درجة الحرارة المشار إليها هي درجة الحرارة المستهدفة، وليست درجة الحرارة الفعلية داخل الجهاز.

Express Freeze 4

- يمكن لهذه الوظيفة تجميد كمية كبيرة من الأطعمة المجمدة أو المتلجة بسرعة.
- يتم تمكين هذه الوظيفة وإيقافها في كل مرة تضغط فيها على الزر لمدة 3 ثوانٍ.
- تتوقف هذه الوظيفة بشكل تلقائي بعد مرور فترة معينة.

Wi-Fi 5

يسمح هذا الزر بتوصيل الجهاز بشبكة Wi-Fi منزلية. راجع الوظائف الذكية للحصول على معلومات حول الإعدادات الأولية لتطبيق LG ThinQ.

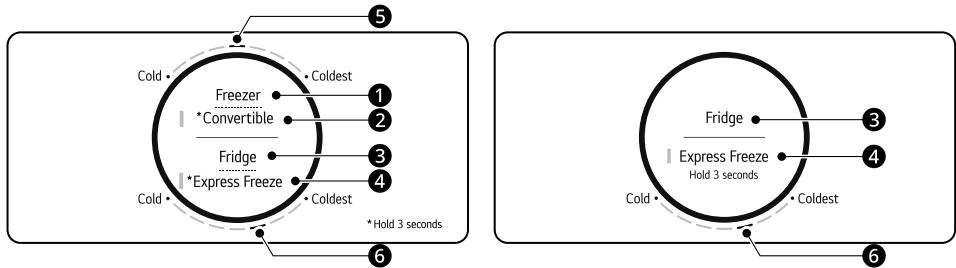
Ice On/Off 6

اضغط على زر Ice On/Off لتشغيل صانع الثلج أو إيقاف تشغيله.

ملاحظة

- للحصول على ميزة حفظ الطعام بشكل مثالي، يُوصى برفع أو خفض درجة الحرارة الافتراضية بمقدار 1 درجة مئوية لكل حجرة.
- سيتم إيقاف تشغيل لوحة التحكم تلقائيًا لتوفير الطاقة.
- إذا لامس أي إصبع أو البشرة لوحة التحكم أثناء تنظيفها، فقد تعمل وظيفة الزر.

لوحة التحكم 2: داخل الثلاجة*1
النوع أ



Freezer 1

- اضغط على هذا الزر بشكل متكرر لتحديد درجة حرارة مرغوبة بين Cold و Coldest.
- درجة الحرارة الافتراضية للمجمد هي 5.

Convertible 2

- يمكنك ضبط درجة حرارة المجمد على نفس نطاق درجة حرارة الثلاجة.
- اضغط على هذا الزر لمدة 3 ثوانٍ. عندما يضيء مصباح LED الأيسر، اضغط على زر Fridge بشكل متكرر لتحديد درجة الحرارة المطلوبة بين Cold و Coldest.
- اضغط على هذا الزر لمدة 3 ثوانٍ لتعطيل وظيفة التحويل، حيث ينطفئ ضوء LED.

Fridge 3

- اضغط على هذا الزر بشكل متكرر لتحديد درجة حرارة مرغوبة بين Cold و Coldest.

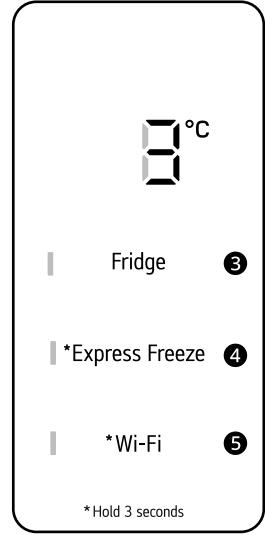
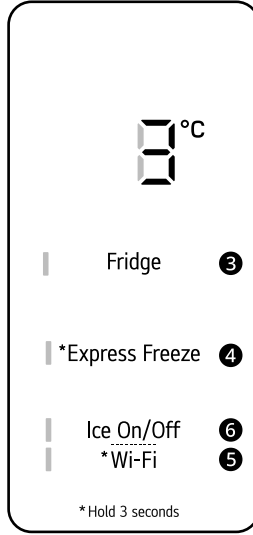
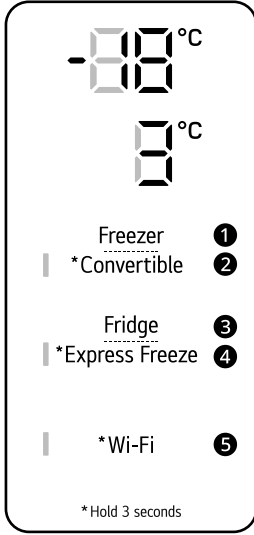
لوحة التحكم

قد تختلف لوحة التحكم الفعلية من طراز لآخر.

لوحة التحكم والوظائف

* 1 لا تتوفر لوحة التحكم هذه إلا في بعض الطرز.

لوحة التحكم 1: على باب المجمد*1



Freezer ①

- اضغط على هذا الزر بشكل متكرر لتحديد درجة الحرارة المرغوب ضبطها من -23 درجة مئوية حتى -15 درجة مئوية.
- درجة الحرارة الافتراضية للمجمد هي -18 درجة مئوية.

Convertible ②

يمكنك ضبط درجة حرارة المجمد على نفس نطاق درجة حرارة الثلاجة.

- اضغط على هذا الزر لمدة 3 ثوان. عندما يضيء مصباح LED الأزهر، اضغط على زر **Fridge** بشكل متكرر لتحديد درجة الحرارة المطلوبة بين 1 درجة مئوية و 7 درجات مئوية.
- اضغط على هذا الزر لمدة 3 ثوانٍ لتعطيل وظيفة التحويل، حيث ينطفئ ضوء LED.

ملاحظة

- عندما تكون في الوضع القابل للتحويل، تصبح أزرار **Express Freeze** و **Freezer** وغير نشطة.

Fridge ③

- اضغط على هذا الزر بشكل متكرر لتحديد درجة الحرارة المرغوب ضبطها على 1 درجة مئوية و 7 درجة مئوية.
- درجة الحرارة الافتراضية للثلاجة هي 3 درجة مئوية.

تقلل من الروائح الكريهة داخل حجرة الثلاجة.

7 الطعام الطازج*1

عبارة عن مكان يتم فيه تخزين المواد الغذائية في درجة حرارة أبرد من درجة حرارة مكان الثلاجة العادية.

8 سحب صينية

9 لوحة التحكم بدرجة حرارة الثلاجة*1

يعمل على تعيين درجة حرارة الثلاجة.

10 تبريد الباب*1

يخرج الهواء البارد للحفاظ على سلة باب الثلاجة باردة.

11 رف الثلاجة

يخزن الأطعمة الباردة والطازجة.

يخزن الأطعمة ذات محتوى الرطوبة العالي بالجزء الأمامي من الرف.

يمكن تعديل ارتفاع الرف عن طريق إدخال الرف في مجرى آخر بارتفاع مختلف.

12 الرف السفلي

يخزن الأطعمة الباردة والطازجة.

⚠ تنبيه

- لا تخزن أي أغراض في الجزء الأمامي من الرف السفلي. هذه الأغراض قد تقع وتسبب إصابة أو تلفًا في الجهاز.

13 درج الثلاجة

يخزن الفاكهة والخضراوات.

14 سلة باب وحدة الثلاجة*1

يخزن الأطعمة الصغيرة المغلفة وحاوليات المشروبات والصلصة المبردة.

15 علبة البيض غير المثابتة

حيث يُحفظ البيض.

- يمكنك نقلها واستخدامها في أي وضع ترغب فيه. ولكن تجنب استخدامها كحاوية للتلف أو وضعها أعلى وحدة الثلاجة أو درج الخضراوات.

16 مصباح LED*1

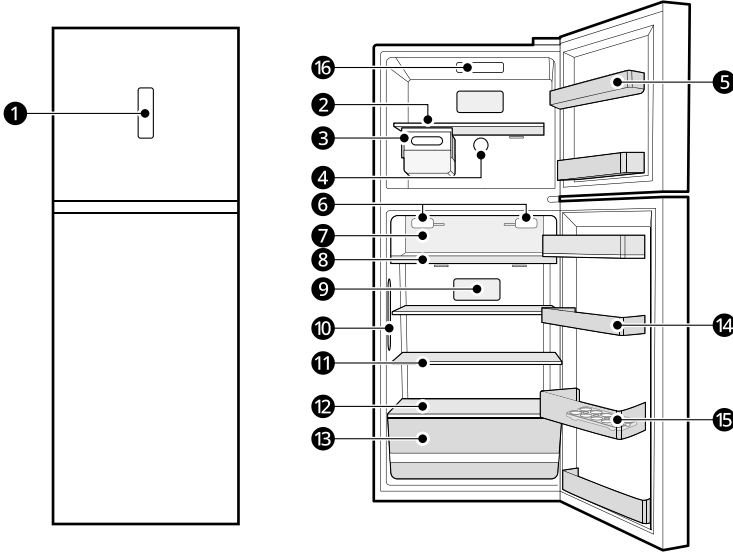
تُضيء مصابيح LED داخل الجهاز عندما تفتح الباب.

خواص المنتج

قد يختلف الشكل الخارجي للجهاز أو مكوناته من طراز لآخر.

الجهة الداخلية

*1 لا تتوفر هذه الخاصية إلا في بعض الطرز.



① لوحة التحكم*1

يعمل على تعيين درجة حرارة التلاجة.

② رف المجمد

يقوم بتخزين الأطعمة المجمدة مثل اللحوم، والأسماك والمثلجات.

③ صانع الثلج المتحرك*1

هذا هو المكان الذي يتم فيه إنتاج الثلج يدويًا وتخزينه.

• يمكنك تحريك صانع الثلج على الرف من جانب إلى آخر إلى أي مكان ترغب في وضعه فيه.

④ وحدة التحكم في درجة حرارة المجمد (Micom/قرص المقيض)*1

تنظم وحدة التحكم هذه تدفق الهواء الداخل إلى وحدة الفريزر عن طريق ضبطه بتوازن مناسب.

⑤ سلة باب وحدة الفريزر

يخزن مجموعات صغيرة من الطعام المجمد المغلف. لا تقم بتخزين المثلجات أو الأطعمة التي ستخزن لفترة طويلة من الوقت.

ملاحظة

• قد تختلف سلال باب وحدة الفريزر المزودة بقسم النجمتان وفقًا لنوع الطراز الذي تم شراؤه.

⑥ فلتر الهواء

تجميد الحد الأقصى لكمية الطعام

في حالة وجود كميات كبيرة من الأطعمة يراد تخزينها، يجب إخراج صانع الثلج خارج الجهاز ويجب رص الأطعمة مباشرة على الرفوف في وحدة المجمد.

ملاحظة

- قم بإدخال صانع الثلج في مكانه الصحيح.

حجرو ذات نجمتين

- يمكن استخدام الدرج أو سلة التخزين (***) ذات النجمتين لتخزين الثلج والطعام من -12 درجة مئوية إلى -18 درجة مئوية لفترات قصيرة.
- تُعد حجيرات الأطعمة المثلجة ذات النجمتين مناسبة لتخزين الأطعمة المثلجة مسبقاً، أو لتخزين المثلجات أو صناعتها، أو لصناعة مكعبات الثلج.
- تُعد الحجيرات ذات النجمتين غير مناسبة لتجميد الأطعمة الطازجة.

- لا تفرط في ملء الجهاز. لا يمكن للهواء البارد أن يمر بشكل صحيح إذا كان الجهاز مملوءاً أكثر من الحد اللازم.
- إذا قمت بضبط درجة حرارة منخفضة بشكل كبير للطعام، ربما يتجمد. لا تقم بضبط درجة حرارة أقل من درجة الحرارة المطلوبة للطعام ليتم تخزينه بشكل صحيح.
- في حال وجود حجيرات تبريد في الجهاز، لا تخزن الخضروات والفواكه التي تحتوي على محتوى ذي رطوبة عالية في حجيرة التبريد لأنها قد تتجمد بسبب انخفاض درجة الحرارة.
- اتبع دائماً تعليمات الشركة المصنعة للأغذية بشأن مدة التخزين المسموح بها للأطعمة المجمدة. لا تتجاوز وقت التخزين الموصى به للطعام.
- ضع علامة على تاريخ التخزين، ومدة التخزين المسموح بها، واسم المواد الغذائية على العبوة لمنعها من تجاوز الحد الزمني للتخزين.
- في حالة حدوث انقطاع التيار الكهربائي، اتصل بشركة الكهرباء واسأل عن مدة الانقطاع.
- يجب أن تتجنب فتح الأبواب أثناء فصل الطاقة عن الجهاز.
- عندما يعود مصدر الطاقة إلى وضعه الطبيعي، تحقق من حالة الطعام.
- إذا استمر انقطاع التيار الكهربائي لفترة أطول، خاصة خلال أشهر الصيف، فيرجى اتباع الإرشادات التالية:
- لا تضع طعاماً إضافياً في الجهاز أثناء انقطاع التيار الكهربائي.
- إذا تم الإعلان عن انقطاع التيار الكهربائي ومن المتوقع أن يستمر لأكثر من 10 ساعات، قم بإعداد بعض الثلج ووضعه في وعاء على الرف العلوي للثلاجة.
- نظراً لارتفاع درجة حرارة الجهاز أثناء انقطاع التيار الكهربائي أو أي عطل آخر، سينخفض العمر الافتراضي للطعام وستنخفض جودته. إذا لزم الأمر، قم بمعالجة الطعام المذاب وقم بتجميده مرة أخرى في حالة الطهي.

أقصى كفاءة تجميد

- للحصول على أقصى كفاءة تجميد، قم بتعيين درجة حرارة المجمد على إعداد أبعد درجة حرارة.
- تتيح وظيفة **Express Freeze** المجمد للقيام بأقصى كفاءة تجميد له. بشكل عام، تستغرق هذه الوظيفة مدة تصل إلى 21 ساعة وسيتم إيقاف تشغيلها بشكل تلقائي.
- يجب تشغيل وظيفة **Express Freeze** قبل وضع الأطعمة الطازجة في حجرة المجمد.
- لتجميد المواد الغذائية سريعاً، خزنها في وسط الدرج العلوي. ستتجمد المواد الغذائية سريعاً في نفس المكان.
- للطرز المجهزة ببلوحة التحكم 2 (النوع B)
- لتجميد المواد الغذائية سريعاً، خزن الطعام في الجانب الأيسر من الدرج السفلي. ستتجمد المواد الغذائية سريعاً في نفس المكان.
- للحصول على توزيع هواء أفضل، قم بإدخال جميع الأجزاء الداخلية مثل السلال، والأدراج، والرفوف.

التشغيل

قبل الاستخدام

ملاحظات التشغيل

- قبل وضع الطعام في الجهاز، نظّف الجزء الداخلي والخارجي للجهاز بماء دافئ وسائل تنظيف مخفف لإزالة رواسب التصنيع.
- يجب أن يضع المستخدمون في اعتبارهم أن الصقيع قد يتكون إذا لم يُغلق الباب بالكامل، أو في حال كانت الرطوبة مرتفعة خلال الصيف.
- تأكد من وجود مسافة كافية بين الطعام المخزن على الرف أو سلة الباب ليسمح بإغلاق الباب بالكامل.
- قد يتسبب فتح الباب لفترات طويلة في زيادة درجة الحرارة بصورة ملحوظة داخل حجيرات الجهاز.
- إذا تُرك جهاز التبريد فارغاً لفترات طويلة، فاعلقه، وقم بإذابة الثلج المتراكم فيه، ونظفه، وجففه، ودع الباب مفتوحاً لمنع تكون العفن داخل الجهاز.
- لاحظ أن ارتفاع درجة الحرارة بعد إزالة الثلج له نطاق مسموح به في مواصفات الجهاز. إذا كنت ترغب في تقليل التأثير على تخزين الطعام بسبب ارتفاع درجة الحرارة، فقم بإغلاق أو حفظ الطعام المخزن في عدة طبقات.

إنذار فتح الباب

اقتراح توفير الطاقة

- للاستفادة من استخدام الطاقة بأقصى كفاءة، ضع جميع الأجزاء الداخلية (مثل صناديق الأبواب والأدراج والرفوف) في مكانها الأصلي.
- تأكد من وجود مسافة كافية بين الأطعمة المخزنة. يسمح هذا للهواء البارد بالانتشار بالتساوي ويخفض من فواتير الكهرباء.
- خزن الأطعمة الساخنة فقط بعد أن تبرد لمنع التكثف أو التجمد.
- عند تخزين الطعام في وحدة المُجمد، قم بضبط درجة حرارة المُجمد على درجة حرارة أقل من الموصحة على الطعام.
- لا تقم بتعيين درجة حرارة المُنتج على درجة أقل من اللازم.
- لا تضع الطعام بالقرب من مستشعر درجة الحرارة في وحدة التلاجة. حافظ على مسافة 3 سم على الأقل من المستشعر.

تخزين الأطعمة بكفاءة

- قد يتجمد الطعام أو يفسد إذا تم تخزينه في درجة حرارة غير مناسبة. اضبط التلاجة على درجة الحرارة الصحيحة المناسبة لتخزين الطعام.
- خزن الطعام المجمد أو الأطعمة المبردة داخل أو عية محكمة الغلق.
- تحقق من تاريخ انتهاء الصلاحية والمُلتصق (تعليمات التخزين) قبل تخزين الطعام في الجهاز.
- لا تخزن الطعام لفترات طويلة من الوقت إذا كان يفسد بسهولة عند درجة حرارة منخفضة.
- لا تضع الأطعمة غير المجمدة مباشرة مع الأطعمة المجمدة بالفعل. لا تخزن كميات كبيرة من الطعام الطازج.
- إذا كنت ترغب في تجميد الطعام على مدار عدة أيام، فقم بتخزين ما يصل إلى ثلثي أقصى كفاءة لتجميد.
- قم بتجميد الطعام بكميات صغيرة الحجم لتجميد، وتسهيل، وتذويب والمعالجة بشكل أسرع.
- ضع الأطعمة المبردة أو الطعام المجمد داخل أي من التلاجة أو المُجمد فور شرائه.
- قم بتخزين اللحوم والأسماك الطازجة في حاويات مناسبة داخل البرّاد، حتى لا تلامس الأطعمة الأخرى أو تُقطر عليها.
- يمكن تخزين الأطعمة المبردة وغيرها من الأطعمة أعلى درج الخضراوات.
- تجنب إعادة تجميد أي طعام كان قد تم ذوبان تجميده بشكل كامل. تجميد أي طعام كان قد تم ذوبان تجميده بشكل كامل سوف يقلل من مذاقه وتغذيته.
- خذ كمية الطعام التي تحتاجها فقط. استهلك الطعام المذاب بسرعة. لا يمكن إعادة تجميده إلا بعد طهيهِ.
- برّد الطعام الساخن قبل التخزين. في حال وضع طعام ساخن جدًا في الداخل، يمكن أن تزداد درجة الحرارة الداخلية للجهاز مما يؤثر بالسلب على الأطعمة الأخرى المخزنة في الجهاز.

ملاحظة

- اتصل بمركز معلومات العملاء لشركة LG Electronics إذا استمر صوت المنبه بعد قفل كل الأبواب.

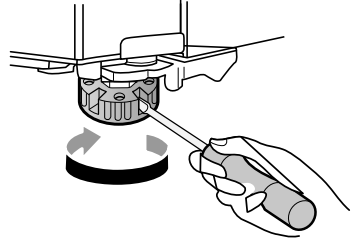
كشف الأعطال

يمكن للجهاز الكشف عن المشاكل بشكل تلقائي أثناء التشغيل.

ملاحظة

- إذا تم الكشف عن مشكلة، لا يعمل الجهاز ويتم عرض رمز خطأ حتى عند الضغط على أي زر.
- إذا ظهر خطأ على الشاشة، لا تقم بإيقاف تشغيل الطاقة. واتصل فوراً بمركز معلومات عملاء شركة LG Electronics وأبلغ عن الخطأ. إذا قمت بإيقاف تشغيل الطاقة، فقد يواجه فني التصليح من مركز المعلومات صعوبة في اكتشاف المشكلة.

- 1 أدر رجل الاستواء في اتجاه عقارب الساعة لرفع هذا الجانب من الجهاز أو إلى أدركه عكس عقارب الساعة لخفض نفس الجانب.



- 2 افتح الأبواب وتحقق للتأكد من إغلاقها بسهولة.

ملاحظة

- قد لا يمكن ضبط استواء بابي التلاجة في حالة كانت الأرضية غير مستوية أو كان البناء ضعيف أو غير قوي.
- نظرًا لثقل حجم التلاجة، فقم بتركيبها على أرضية صلبة ومستوية.
- قد تتسبب الأرضيات الخشبية في صعوبة تسوية الجهاز إذا كانت شديدة الانثناء.

تشغيل الطاقة

توصيل الجهاز

لتنشغيل الجهاز، قم بتوصيل قابس الطاقة بمقبس الخرج. لا تشارك الأجهزة الأخرى نفس المآخذ الكهربائي.

ملاحظة

- بعد توصيل سلك التيار الكهربائي (أو القابس) بمقبس، انتظر لمدة ثلاث أو أربع ساعات قبل وضع الطعام في الجهاز. إذا قمت بإضافة الطعام قبل تبريد الجهاز بالكامل، فقد يفسد الطعام.
- لإيقاف تشغيل الجهاز، قم بفصل قابس الطاقة عن مقبس الخرج.

تحريك الجهاز لنقله إلى مكان آخر

تحريك الجهاز

- 1 قم بإخراج الطعام من داخل الجهاز.

- 2 قم بإصلاح قابس الطاقة.

- طُرز بخطاف لقابس الطاقة:

قم بسحب قابس الكهرباء وإدخاله وتثبيتته في وصلة قابس الطاقة في الجزء الخلفي أو أعلى الجهاز.

- طُرز بدون خطاف لقابس الطاقة:

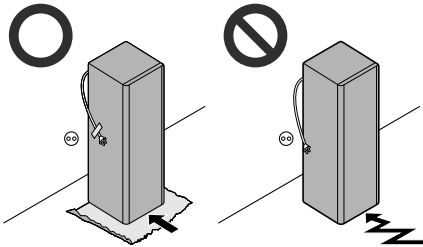
قم بسحب قابس الطاقة وثبت كابل إمداد الطاقة باستخدام شريط على جانب الجهاز حيث يوجد مقبس الطاقة في موقع التركيب.

- 3 قم بتثبيت الأجزاء مثل الأرفف ومقبض الباب بشريط لمنع السقوط أثناء تحريك الجهاز.

- 4 قم بتحريك الجهاز بواسطة أكثر من شخصين بعناية. عند نقل الجهاز لمسافة طويلة، ابق الجهاز في وضع رأسي.

تنبيه

- قم بتحريك الجهاز بعناية على الأرضيات الحساسة لتجنب تلف الأرضية.
- استخدم الورق المقوى أو حصيرة الأرضية أو السجادة لمنع إحداث خدوش على الأرض عند تركيب الجهاز أو تحريكه.
- لا تقم بتحريك الجهاز بشكل متعرج.



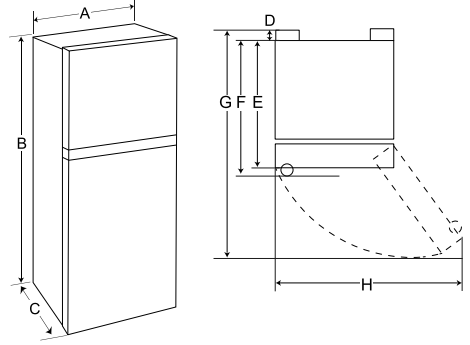
- 5 بعد تركيب الجهاز، قم بتوصيل قابس الطاقة في المآخذ الرئيسي لمقبس الخرج، وقم بتشغيله.

التركيب

قبل إجراء التركيب

الأبعاد والخلوصات

قد تؤدي المسافة الصغيرة جدًا بين الجهاز والعناصر المجاورة له إلى تدني قدرته على التجميد وزيادة تكاليف الكهرباء. يُراعى أن تكون المسافة بين ظهر الجهاز وأي حائط أكثر من 50 ملم عند تركيب الجهاز.



| نطاق درجة الحرارة المحيطة "درجة مئوية" | فئة المناخ |
|---|---------------------------|
| 32+ - 10+ | SN (درجة الحرارة الممتدة) |
| 32+ - 16+ | N (درجة الحرارة) |
| **38+ - 18+ / 38+ - 16+ | ST (شبه استوائي) |
| 18+ / 43+ - 16+ / *43+ - 10+ **43+ - | T (استوائي) |

* أستراليا، الهند، كينيا

** الأرجنتين

ملاحظة

- الأجهزة التي تندرج ضمن فئة "درجة الحرارة الممتدة" (SN) إلى درجة الحرارة "الاستوائية" (T) مُصممة للاستخدام في درجة حرارة محيط تتراوح بين 10 و 43 درجة مئوية.

ضبط مستوى الجهاز

ضبط رجل الاستواء

في حالة عدم ثبات الجهاز أو وجود صعوبة في غلق الأبواب، قم بضبط وضعية الجهاز مستعينًا بالتعليمات أدناه.

| النوع (مم) | | - |
|------------|------|---|
| b | a | - |
| 700 | 700 | A |
| 1720 | 1760 | B |
| 680 | 680 | C |
| 5 | 5 | D |
| 675 | 675 | E |
| 675 | 675 | F |
| 1309 | 1309 | G |
| 1212 | 1212 | H |

ملاحظة

- يمكنك تحديد نوع الجهاز عند مراجعة البطاقة الموجودة داخله.

- إذا كانت مفصلة باب المنتج تالفة أو تعمل بشكل غير سليم، فتوقف عن استخدامه واتصل بمركز خدمة LG Electronics.
- امنع الحيوانات من قضم كبل الطاقة أو خرطوم المياه.
- لا تأكل مطلقاً الأطعمة المجمدة فور إخراجها من حجرة المجمد. فهناك خطر التجمد أو تشكيل بثور الصقيع. الإسعافات الأولية: ضعها على الفور تحت الماء الجاري البارد. لا تقم برميها بعيداً.
- احرص ألا تعلق يداك أو قدمك عند فتح باب الجهاز أو الباب المزدوج أو إغلاقه.

الصيانة

- هذا الجهاز مزود بلمبة LED داخلية لا تحتاج إلى أي صيانة. تجنب إزالة غطاء اللمبة أو إزالة لمبة LED لمحاولة الإصلاح أو التغيير. يُرجى الاتصال بمركز معلومات العملاء لشركة LG Electronics.
- لا تنظف الأغطية أو الأرفف الزجاجية بالمياه الدافئة عندما تكون باردة. قد تنكسر في حال تعرضها لتغير مفاجيء بدرجات الحرارة.
- تجنب وضع الأرفف في الاتجاه العكسي. فقد تسقط من مكانها.
- إذا تكوّن الثلج داخل حجرة المجمد، فيُرجى التواصل مع خدمة العملاء في شركة LG Electronics. لا تستخدم أجسام حادة الحواف لإزالة أي صقيع أو تراكم للجليد. لا تستخدم البخاخات أو أجهزة التدفئة الكهربائية مثل سخانات المروحة أو مجففات الشعر أو أجهزة التنظيف بالبخار أو مصادر الحرارة الأخرى لإزالة الجليد. حيث يمكن أن تتشوه الأجزاء البلاستيكية.
- تخلص من الثلج داخل صندوق الثلج في وحدة الفريزر أثناء انقطاع ممتد للتيار الكهربائي.

- في حالة التوصيل بمصدر إمداد بالمياه، فقم بتوصيله بمصدر مياه صالحة للشرب فقط.
- يملأ بمياه الشرب فقط.
- إذا كنت تستخدم صانع الثلج أو خزان ماء في موزع، فتأكد من ملئه بمياه صالحة للشرب فقط.

التخلص

- عند التخلص من الجهاز، قم بإزالة حشية الباب بينما تترك الرفوف والسلال في مكانها وقم بإبعاد الأطفال عن الجهاز.

تنبيه

! تنبيه

- للحد من مخاطر حدوث إصابات طفيفة للأشخاص، أو حدوث عطل، أو تلف للمنتج أو الممتلكات عند استخدام المنتج، يجب اتباع احتياطات السلامة الأساسية، بما فيها ما يلي:

التركيب

- بعد إخراج الجهاز من العبوة، قم بفحص الجهاز من أي تلف يمكن أن يكون قد وقع أثناء النقل.
- انتظر من 3 إلى 4 ساعات للتأكد من أن دائرة المبرد تعمل بكفاءة تامة.
- لا يتطلب هذا الجهاز تغييرات في التركيب أو الاستخدام بناءً على الارتفاع.
- قم بتحريك الجهاز بعناية على الأرضيات الحساسة لتجنب تلف الأرضية.

التشغيل

- لا تلمس الطعام المُجمد أو الأجزاء المعدنية في حجرة الفريزر بأيدي مُبللة أو رطبة. قد يتقرح الجلد من شدة البرد.
- تجنب وضع الحاويات أو القناني أو اللعب الزجاجية (خاصة تلك التي تحتوي على مشروبات غازية) داخل حجرة المُجمد أو على الرفوف أو في صندوق الثلج الذي سيتعرض لدرجات حرارة دون التجمد. فقد تتمدد محتوياتها عند التجمد، وتؤدي إلى كسر الحاوية مما يُسبب التعرض للإصابة.
- قد يتعرض الزجاج المقسّي على الجانب الأمامي من باب الجهاز أو الأرفف إلى الضرر بسبب الاصطدام. في حال كسره، تجنب لمسه باليدين.
- تجنب التعلق بأبواب الجهاز أو حجرة التخزين أو الرف، أو الصعود عليه.
- لا تخزن كمية مفرطة من زجاجات المياه أو حاويات الأطباق الجانبية على شبكات الباب.
- لا تفتح باب الجهاز أو تغلقه بقوة مفرطة.

- لا تستخدم مأخذ متعدد المقابس غير مؤرض بشكل صحيح (محمول). يجب أن يتوافق مع المواصفات الفنية للجهاز ولا يجوز استخدامه إلا للجهاز.

التشغيل

- لا تستخدم الجهاز لأي غرض (تخزين مواد طبية أو تجريبية أو للشحن) بخلاف الاستخدام لتخزين أي طعام منزلي مألوف.
- في حال اختراق المياه لأجزاء إلكترونية من الجهاز، افصل مقبس الطاقة وتواصل مع مركز معلومات العملاء في شركة LG Electronics.
- لا توصل مقبس الطاقة أثناء عاصفة رعدية أو برق شديد أو في حالة عدم استخدامه لفترة طويلة من الوقت.
- تجنب لمس قابس الطاقة أو عناصر التحكم في الجهاز بيدين مبتلتين.
- احرص على عدم ثني كابل الطاقة بشكل مفرط أو وضع شيء ثقيل عليه.
- فصل فوراً مقبس الطاقة وتواصل مع مركز معلومات العملاء في شركة LG Electronics في حال اكتشافك لصوت أو رائحة أو دخان غريب صادر من الجهاز.
- لا تضع يديك أو أشياء معدنية داخل المنطقة التي ينبعث منها الهواء البارد، أو غطاء أو جهاز يُصدر حرارة في الخلف.
- لا تستخدم قوة مفرطة أو تصطمم بالغطاء الخلفي للجهاز.
- احذر من تواجد الأطفال بالجوار عندما تفتح باب الجهاز أو تغلقه. قد يصطمم الطفل بالباب ويتسبب له بإصابة.
- تجنب خطر احتجاز الأطفال داخل الجهاز. يمكن أن يُصاب الطفل المحتجز داخل الجهاز باختناق.
- لا تضع الحيوانات الحية مثل الحيوانات الأليفة داخل الجهاز.
- لا تضع أشياء ثقيلة أو هشة أو حاويات مملوءة بسائل أو مواد قابلة للاحتراق، أو أشياء قابلة للاشتعال (مثل الشموع والمصابيح وما إلى ذلك) أو أجهزة تدفئة (مثل الأفران والسخانات وما إلى ذلك) على الجهاز.
- لا تضع أية أجهزة إلكترونية (مثل مدفأة أو هاتف محمول) داخل الجهاز.
- إذا كان هناك تسرب غاز (أيزوبوتاني، أو بروبان، أو غاز طبيعي، أو ما إلى ذلك)، فلا تلمس الجهاز أو قابس الطاقة وقم بتهوية المكان على الفور. يستخدم هذا الجهاز غاز تبريد (أيزوبوتان، R600a). على الرغم من أنه يستخدم كمية صغيرة من الغاز، إلا أنه لا يزال غازاً قابلاً للاشتعال. يمكن أن يتسبب تسرب الغاز أثناء نقل أو تركيب أو تشغيل الجهاز في نشوب حريق أو انفجار أو إصابة في حالة حدوث الشرر.
- لا تستخدم مواد قابلة للاحتراق أو قابلة للاشتعال (مواد مثل إيثر، وبنزين، وكحول، ومواد كيميائية، وغاز نفطي مسال، ورذاذ قابل للاحتراق، ومبيد حشرات، ومعطر هواء، ومستحضرات تجميل، وما إلى ذلك) أو تخزينها بالقرب من الجهاز.
- يتضمن هذا الجهاز وصلة أرضية للأغراض الوظيفية.
- التوصيل بمزود مياه الشرب فقط.

مخاطر الحريق والمواد القابلة للاشتعال

- في حال اكتشاف تسريب، تجنب أية أسنة لهب مكشوفة أو مصادر محتملة للاشتعال وقم بتهوية الغرفة التي يتواجد بها الجهاز لعدة دقائق. لكي تتجنب تكون خليط هواء غازي قابل للاشتعال في حال حدث تسريب في دائرة التبريد، يجب أن يتمشى حجم الغرفة المستخدم فيها الجهاز مع كمية غاز التبريد المستخدم، يجب أن تكون مساحة الغرفة 1 متر مربع لكل 8 جرام من غاز التبريد R600a داخل الجهاز.
- قد يشتعل غاز التبريد المتسرب من الأنابيب أو يتسبب في انفجار.
- يتم توضيح مقدار غاز التبريد داخل الجهاز الخاص على لوحة التعريف الموجودة داخل الجهاز.

التركيب

- عند نقل هذا الجهاز ، ينبغي توفر شخصين أو أكثر للإمسك به بإحكام.
- قم بتركيب الجهاز على أرضية صلبة ومستوية.
- تجنب تركيب الجهاز في أماكن الرطوبة والغبار. تجنب تركيب أو تخزين الجهاز في الهواء الطلق أو في مساحة معرضة للتأثيرات الجوية كضوء الشمس المباشر أو الرياح أو المطر أو درجات الحرارة دون درجة التجمد.
- لا تضع الجهاز تحت ضوء الشمس المباشر أو تعريضه للحرارة من قبل أجهزة حرارية مثل المواقد أو المدافئ.
- احرص على عدم كشف الجزء الخلفي من الجهاز عند التركيب.
- قم بتركيب الجهاز في مكان حيث يسهل فصل قابس الطاقة عن الجهاز.
- احرص على عدم السماح لباب الجهاز بالسقوط أثناء التجميع أو التفكيك.
- احرص على عدم قطع، أو سحق، أو تدمير كبل الطاقة أثناء تجميع باب الجهاز أو تفكيكه.
- احرص على عدم توجيه مقبس الطاقة لأعلى أو السماح للجهاز أن يميل في عكس اتجاه مقبس الطاقة.
- لا تقم بتعديل سلك الطاقة أو تمديده.
- تأكد أن مقبس الخرج مؤرض بشكل صحيح، وبذلك لا يتلف سن التأريض على سلك الطاقة أو تتم إزالته من مقبس الطاقة. لمزيد من التفاصيل عن التأريض، يمكنك الاستفسار عن ذلك من مركز معلومات العملاء في شركة LG Electronics.
- يأتي هذا الجهاز مزوداً بسلك طاقة يحتوي على موصل تأريض للجهاز وقابس طاقة بوصلة تأريض. يجب توصيل قابس الطاقة بمقبس خرج مناسب مثبت ومؤرض وفقاً لجميع القوانين واللوائح المحلية.
- لا تعتمد مطلقاً إلى بدء تشغيل أي جهاز تبدو عليه أي علامات تلف. إذا ساورتك الشكوك، فاتصل بالوكيل.
- تخلص من جميع مواد التعبئة (مثل أكياس البلاستيك ومادة الستايروفوم) بعيداً عن متناول الأطفال، إذ يمكن لمواد التغليف أن تسبب الاختناق.
- لا توصّل الجهاز بمحوّل متعدد المقابس لا يوجد كابل طاقة (موصل به).
- يجب توصيل الجهاز بخط كهرباء يكون مخصصاً له ومزوداً بمصهر منفصل.

- خدمات المطاعم والتطبيقات المماثلة لمتاجر الجملة.

يُحذرك هذا الرمز بأن المواد القابلة للاشتعال يُمكن أن تشتعل أو أن ينشب عنها حريق في حالة عدم توخي الحذر.



- يحتوي هذا الجهاز على كمية صغيرة من وسيط تبريد الأيزوبوتان (R600a)، ولكنه قابل للاشتعال أيضًا. عند نقل وتركيب الجهاز، يجب توخي الحذر لضمان عدم تعرض أجزاء من دائرة التبريد للتلف.
- يتطلب غاز التبريد وغاز المادة العازلة القابل للاشتعال المستخدمان بالجهاز إجراءات خاصة للتخلص منهما. استشر وكيل الخدمة أو شخصًا مؤهلًا بشكل مماثل قبل التخلص منهما.
- لا تتلف دائرة غاز التبريد.
- في حالة تلف سلك الطاقة أو ارتخاء فتحة المقبس، لا تستخدم سلك الطاقة واتصل بمركز خدمة معتمد.
- لا تضع المآخذ المحمولة متعددة المخارج/المقابس أو أسلاك التيار الكهربائي المحمولة خلف الجهاز.
- أدخل قابس الطاقة بإحكام في مقبس الخرج بعد إزالة أي رطوبة أو غبار بشكل كامل.
- احرص دائمًا على عدم فصل الجهاز مصدر الطاقة من خلال شد كابل الطاقة. وإخراج قابس الطاقة من مقبس الخرج، احرص دائمًا على الإمساك به بإحكام قبل أن تقوم بجذبه في وضعية مستقيمة.
- حافظ على خلو فتحات التهوية الموجودة على الغلاف الخارجي أو بالهيكل المدمج للجهاز، من العوائق.
- لا تقم بتخزين المواد المتفجرة مثل علب الأيروسول ذات الدافع القابل للاشتعال داخل هذا الجهاز.
- لا تقم بإمالة الجهاز لدفعه أو جذبه عند نقله.
- تأكد عند وضع الجهاز من أن سلك التيار الكهربائي غير عالق أو تالف.
- لا تستخدم الأجهزة الميكانيكية أو غيرها من الوسائل لتسريع عملية إذابة الثلج.
- لا تستخدم مجفف الشعر لتجفيف الجهاز من الداخل أو تضع شمعة بالداخل لإزالة الروائح.
- لا تستخدم الأجهزة الكهربائية داخل حجيرات تخزين الطعام بالجهاز، ما لم تكن من النوع الذي توصي به الشركة المصنعة.
- احرص ألا يعلق جزء من الجسد مثل اليد أو القدم أثناء تحريك الجهاز.
- افصل سلك الطاقة قبل تنظيف الجهاز من الداخل أو الخارج.
- لا تقم برش المياه أو المواد القابلة للاشتعال (معجون الأسنان، والكحول، ومُخفف الدهان، والبنزين، والوسائل القابلة للاشتعال، ومواد التنظيف وما إلى ذلك) على الجزء الداخلي أو الخارجي من الجهاز لتنظيفه.
- لا تنظف الجهاز بفُرَش، أو قطع ملابس، أو الإسفنج ذات الأسطح الخشنة أو تلك المصنوعة من مادة معدنية.
- يجب فقط على موظفي الخدمة المؤهلين من مركز خدمة LG Electronics فك الجهاز أو إصلاحه.

إرشادات السلامة

اقرأ جميع الإرشادات قبل الاستخدام

يتمثل الغرض من إرشادات السلامة التالية في الحيلولة دون وقوع المخاطر غير المتوقعة أو الأضرار الناجمة عن التشغيل غير الآمن أو غير الصحيح للمنتج. يتم تقسيم الإرشادات إلى "تحذير" و"تنبيه" على النحو الموضح أدناه.

رسائل السلامة

يتم عرض هذا الرمز للإشارة إلى الأمور وعمليات التشغيل التي يمكن أن تسبب مخاطر، فاحرص على قراءة الجزء الذي يحمل هذا الرمز بعناية واتبع الإرشادات لتجنب المخاطر.



تحذير



يشير هذا إلى أن عدم اتباع الإرشادات قد يسبب وقوع إصابة خطيرة أو الوفاة.

تنبيه



يشير هذا إلى أن عدم اتباع الإرشادات قد يتسبب في وقوع إصابة طفيفة أو تلف المنتج.

تحذير



- لتقليل مخاطر وقوع انفجار، أو نشوب حريق، أو حدوث وفاة، أو التعرض لصدمة كهربائية، أو حدوث إصابة، أو حروق للأشخاص عند استخدام المنتج، يجب اتباع احتياطات السلامة الأساسية، بما فيها ما يلي:

السلامة الفنية

- هذا الجهاز غير مخصص لاستخدام الأفراد (بما في ذلك الأطفال) الذين يعانون من نقص في قدراتهم البدنية أو الحسية أو العقلية، أو ليس لديهم خبرة ومعرفة، ما لم يتم الإشراف عليهم أو تقدم لهم الإرشادات المتعلقة باستخدام الجهاز من قبل شخص مسؤول عن سلامتهم، كذلك يجب الإشراف على الأطفال للتأكد من عدم عبثهم بالجهاز.
- هذا الجهاز مخصص للاستخدام المنزلي والاستعمالات المماثلة مثل:
 - مناطق المطابخ في المتاجر والمكاتب وبيئات العمل الأخرى؛
 - البيوت الزراعية واستخدام نزلاء الفنادق والنزل وأماكن إقامة النزلاء الأخرى؛
 - بيئات تقديم وجبات الإفطار والوجبات المقدمة في السرير؛

جدول المحتويات

قد يحتوي هذا الدليل على صور أو محتوى يختلف عن الطراز الذي قمت بشرائه.
يخضع هذا الدليل للمراجعة من الشركة المصنعة.

إرشادات السلامة

- 3.....اقرأ جميع الإرشادات قبل الاستخدام.
- 3.....تحذير.....
- 7.....تنبيه.....

التركيب

- 9.....قبل إجراء التركيب.....
- 9.....ضبط مستوى الجهاز.....
- 10.....تشغيل الطاقة.....
- 10.....تحريك الجهاز لنقله إلى مكان آخر.....

التشغيل

- 11.....قبل الاستخدام.....
- 13.....خواص المنتج.....
- 15.....لوحة التحكم.....
- 17.....صانع الثلج.....
- 18.....درج التلاجة.....
- 19.....سلة الباب.....
- 19.....الرف.....

الوظائف الذكية

- 20.....تطبيق LG ThinQ.....
- 20.....التشخيص الذكي.....

الصيانة

- 21.....التنظيف.....
- 21.....مزيل الروائح.....

استكشاف الأعطال وإصلاحها

- 22.....قبل الاتصال بمركز الخدمة.....

امسح كود QR للإطلاع على الدليل.



دليل المالك الثلاجة والمُجمد

قبل البدء في تركيب الجهاز، اقرأ هذه التعليمات بعناية. حيث سييسط ذلك عملية التركيب ويضمن تركيب الجهاز بشكل صحيح وآمن. واحتفظ بهذه التعليمات بالقرب من المنتج بعد التركيب للرجوع إليها في المستقبل.



العربية

VT395G***

www.lg.com

حقوق النشر 2023 إل جي للإلكترونيات. كل الحقوق محفوظة



MFL72039009

Rev.00_120723