

الغسالة لا تشطف جيداً.

- كمية المنظف المستخدم وعلامته التجارية وظروف تخزينه غير مناسبة.
- <<< استخدم منظفاً مناسباً للغسالة ولغسيلك. احفظ المنظفات مغلقة في بيئة خالية من الرطوبة ولا تعرضها لدرجات حرارة عالية.
- تم وضع المنظف في المكان الخطأ. <<< إذا تم وضع المنظف في حجرة الغسيل التحضيري بالرغم من عدم تحديد دورة الغسيل التحضيري، فيمكن للمنتج أخذ هذا المنظف أثناء خطوة الشطف أو المليون. ضع المنظف في الحجرة الصحيحة.
- فلتر المضخة مسدود. <<< افحص الفلتر.
- خرطوم الصرف مطوي. <<< افحص خرطوم الصرف.

أصبح الغسيل صلباً بعد الغسيل. (**)

- تم استخدام كمية غير كافية من المنظفات. <<< يمكن أن يؤدي استخدام كمية غير كافية من المنظفات لعسر الماء إلى جعل الغسيل عسراً بمرور الوقت. استخدم كمية مناسبة من المنظف حسب عسر الماء.
- تم وضع المنظف في المكان الخطأ. <<< إذا تم وضع المنظف في حجرة الغسيل التحضيري بالرغم من عدم تحديد دورة الغسيل التحضيري، فيمكن للمنتج أخذ هذا المنظف أثناء خطوة الشطف أو المليون. ضع المنظف في الحجرة الصحيحة.
- تم خلط المنظف مع المليون. <<< لا تخلط المليون مع المنظفات. اغسل الدرج ونظفه بالماء الساخن.

الغسيل ليس له رائحة المليون. (**)

- تم وضع المنظف في المكان الخطأ. <<< إذا تم وضع المنظف في حجرة الغسيل التحضيري بالرغم من عدم تحديد دورة الغسيل التحضيري، فيمكن للمنتج أخذ هذا المنظف أثناء خطوة الشطف أو المليون. اغسل الدرج ونظفه بالماء الساخن. ضع المنظف في الحجرة الصحيحة.
- تم خلط المنظف مع المليون. <<< لا تخلط المليون مع المنظفات. اغسل الدرج ونظفه بالماء الساخن.

توجد بقايا منظف في درج المنظفات. (**)

- تم وضع المنظف في درج مبلل. <<< جفف درج المنظفات قبل وضع المنظف.
- تبلل المنظف. <<< احفظ المنظفات مغلقة في بيئة خالية من الرطوبة ولا تعرضها لدرجات حرارة عالية.
- ضغط الماء منخفض. <<< تحقق من ضغط الماء.
- تبلل المنظف الموجود في حجرة الغسيل الرئيسية أثناء سحب الغسالة لماء الغسيل التحضيري. قد تكون فتحات حجرة المنظفات مسدودة. <<< تحقق من الفتحات ونظفها إذا كانت مسدودة.
- قد تكون هناك مشكلة في صمامات درج المنظفات. <<< اتصل بوكيل الخدمة المعتمد.
- تم خلط المنظف مع المليون. <<< لا تخلط المليون مع المنظفات. اغسل الدرج ونظفه بالماء الساخن.

- لا يتم إجراء التنظيف العادي لحلة الغسل. <<< نظف الأسطوانة بانتظام. لهذا الإجراء، راجع تنظيف باب التحميل والحلة [٢٨]

تشكل رغوة كثيرة جداً داخل المنتج. (**)

- تم استخدام منظفات غير مناسبة للغسالة. <<< استخدم المنظفات المناسبة للغسالة.
- تم استخدام كمية كبيرة من المنظفات. <<< استخدم فقط كمية كافية من المنظف.
- تم تخزين المنظف في ظروف غير مناسبة. <<< قم بتخزين المنظف في مكان مغلق وجاف. لا تخزنه في أماكن شديدة الحرارة.
- بعض الملابس المشابهة مثل التول قد تشكل رغوة أكثر من اللازم بسبب نسيجها. <<< استخدم كميات أقل من المنظفات لهذا النوع من الأقمشة.
- تم وضع المنظف في المكان الخطأ. <<< تأكد من وضع المنظف في المكان المناسب.
- يتم أخذ المليون في وقت مبكر بواسطة المنتج. <<< قد تكون هناك مشكلة في الصمامات أو في درج المنظفات. اتصل بوكيل الخدمة المعتمد.

الرغوة تفيض من درج المنظفات.

- تم استخدام كمية كبيرة من المنظفات. <<< احلط ملعقة كبيرة من المنعم 1/2 I ماء واسكبها في حجرة الغسيل الرئيسية بدرج المنظفات. <<< ضع منظفاً في الغسالة مناسباً للبرامج والأحمال القصوى الموضحة في "جدول البرامج والاستهلاك". إذا كنت تستخدم مواد كيميائية إضافية (مزيلات البقع، المبيضات وغيرها)، فقلل كمية المنظفات.

يبقى الغسيل رطباً في نهاية البرنامج. (*)

- تشكلت رغوة زائدة وتم تنشيط نظام امتصاص الرغوة التلقائي بسبب الاستخدام المفرط للمنظفات. <<< استخدم الكمية الموصى بها من المنظفات.

- (*) لا يتحول المنتج إلى خطوة العصر عندما لا يتم توزيع الغسيل بشكل متساوٍ في الحلة لمنع أي تلف للمنتج والبيئة المحيطة به. يجب إعادة ترتيب الغسيل وإعادة عصره.

- (***) لا يتم إجراء التنظيف العادي لحلة الغسل. نظف حلة الغسل بانتظام. راجع تنظيف باب التحميل والحلة [٢٨]



إذا لم تتمكن من التخلص من المشكلة على الرغم من اتباعك للتعليمات الواردة في هذا القسم، فاستشر الموزع أو وكيل الخدمة المعتمد. لا تحاول إصلاح الغسالة العاطلة بنفسك مطلقاً.



تحقق من قسم HomeWhiz للحصول على معلومات استكشاف الأخطاء وإصلاحها ذات الصلة.

- تشكلت رغوة زائدة وتم تنشيط نظام امتصاص الرغوة التلقائي بسبب الاستخدام المفرط للمنظفات. <<< استخدم الكمية الموصى بها من المنظفات.

أداء الغسيل ضعيف: يتحول لون الملابس إلى اللون الرمادي. (**)

- ربما قد تم استخدام كمية غير كافية من المنظفات لفترة طويلة من الوقت. <<< استخدم الكمية الموصى بها من المنظف وفقاً لصلابة الماء والغسيل.
- قد يكون الغسيل تم في درجات حرارة منخفضة لفترة طويلة. <<< حدد درجة الحرارة المناسبة لغسل الملابس.
- يتم استخدام كمية غير كافية من المنظف مع الماء العسر. <<< يؤدي استخدام كمية غير كافية من المنظف مع الماء العسر إلى التصاق الأتربة بقطعة القماش وهذا يحول القماش إلى اللون الرمادي بمرور الوقت. من الصعب التخلص من الشوائب بمجرد حلولها. استخدم الكمية الموصى بها من المنظف وفقاً لصلابة الماء والغسيل.
- تم استخدام كمية كبيرة من المنظفات. <<< استخدم الكمية الموصى بها من المنظف وفقاً لصلابة الماء والغسيل.

أداء الغسيل ضعيف: تستمر البقع أو لا يتم تبيض الغسيل. (**)

- تم استخدام كمية غير كافية من المنظفات. <<< استخدم الكمية الموصى بها من المنظف وفقاً لصلابة الماء والغسيل.
- هناك حمل زائد للغسيل. <<< لا تقم بتحميل المنتج بشكل مفرط. التحميل بالكميات الموصى بها في "جدول البرنامج والاستهلاك".
- تم اختيار برنامج ودرجة حرارة غير صحيحة. <<< حدد البرنامج المناسب ودرجة الحرارة المناسبة لغسيل الملابس.
- تم استخدام نوع خاطئ من المنظفات. <<< استخدم المنظفات الأصلية المناسبة للمنتج.
- تم استخدام كمية كبيرة من المنظفات. <<< ضع المنظف في الحجرة الصحيحة. لا تخلط عامل التبييض والمنظف ببعضهما.

أداء الغسيل ضعيف: ظهرت بقع زيتية على الغسيل. (**)

- لا يتم إجراء التنظيف العادي لحلة الغسل. <<< نظف الأسطوانة بانتظام. لهذا الإجراء، راجع تنظيف باب التحميل والحلة [٢٨]

أداء الغسيل ضعيف: رائحة الملابس كريهة. (**)

- تكون الروائح و طبقات البكتيريا على الحلة نتيجة للغسيل المستمر في درجات حرارة منخفضة و / أو في برامج قصيرة. <<< اترك درج المنظفات وكذلك باب تحميل المنتج مفتوحاً بعد كل غسلة. وبالتالي، لا يمكن حدوث بيئة رطبة مواتية لنمو البكتيريا في الغسالة.

بمثان لون الملابس. (**)

- هناك حمل زائد للغسيل. <<< لا تقم بتحميل المنتج بشكل مفرط.
- المنظف المستخدم رطب. <<< احفظ المنظفات مغلقة في بيئة خالية من الرطوبة ولا تعرضها لدرجات حرارة عالية.
- تم اختيار درجة حرارة أعلى. <<< حدد البرنامج المناسب ودرجة الحرارة وفقاً لنوع ودرجة اتساخ الغسيل.

- قد يكون باب التحميل عالقاً بسبب الضغط الذي يتعرض له. <<< أمسك بالمقبض وادفعه ثم اسحب باب التحميل لتحريره وافتحه.
- إذا لم يكن هناك كهرباء، فلن يفتح باب التحميل. <<< لفتح باب التحميل، افتح غطاء فلتر المضخة واسحب مقبض الطوارئ الموجود في الجانب الخلفي من الغطاء المذكور. (راجع قفل باب التحميل [٢٤])

يستغرق الغسيل وقتاً أطول مما هو محدد في دليل المستخدم. (*)

- ضغط الماء منخفض. <<< ينتظر المنتج حتى أخذ كمية كافية من الماء لمنع سوء جودة الغسيل بسبب انخفاض كمية الماء. لذلك ، يمتد وقت الغسيل.
- الجهد منخفض. <<< يطول وقت الغسيل لتجنب نتائج الغسيل السيئة عندما يكون جهد الإمداد منخفضاً.
- درجة حرارة إدخال الماء منخفضة. <<< يمتد الوقت اللازم لتسخين الماء في المواسم الباردة. أيضاً، يمكن تمديد وقت الغسيل لتجنب نتائج الغسيل السيئة.
- يزداد عدد دورات الشطف و/أو كمية ماء الشطف. <<< يزيد المنتج من كمية ماء الشطف عند الحاجة إلى الشطف الجيد ويضيف خطوة شطف إضافية إذا لزم الأمر.
- تشكلت رغوة زائدة وتم تنشيط نظام امتصاص الرغوة التلقائي بسبب الاستخدام المفرط للمنظفات. <<< استخدم الكمية الموصى بها من المنظفات.

العد تنازلي لوقت البرنامج لا يعمل. (في الطرز المزودة بشاشة عرض) (*)

- قد يتوقف المؤقت أثناء امتصاص الماء. <<< لن يتم العد التنازلي لموشر المؤقت حتى تسحب الغسالة كمية كافية من الماء. سينتظر المنتج حتى توفر كمية كافية من الماء لتجنب نتائج الغسيل السيئة بسبب نقص المياه. سوف يستأنف مؤشر المؤقت العد التنازلي بعد ذلك.
- قد يتوقف المؤقت أثناء خطوة التسخين. <<< لن يقوم مؤشر المؤقت بالعد التنازلي حتى يصل المنتج إلى درجة الحرارة المحددة.
- قد يتوقف المؤقت أثناء خطوة العصر. <<< يتم تنشيط نظام الكشف التلقائي عن الحمل غير المتوازن بسبب التوزيع غير المتوازن للغسيل في المنتج.

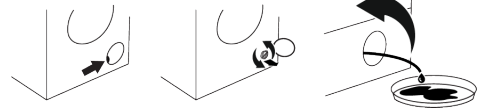
العد تنازلي لوقت البرنامج لا يعمل. (*)

- يوجد حمل غير متوازن في المنتج. <<< يتم تنشيط نظام الكشف التلقائي عن الحمل غير المتوازن بسبب التوزيع غير المتوازن للغسيل في المنتج.

الجهاز لا يتحول إلى خطوة العصر. (*)

- يوجد حمل غير متوازن في المنتج. <<< يتم تنشيط نظام الكشف التلقائي عن الحمل غير المتوازن بسبب التوزيع غير المتوازن للغسيل في المنتج.
- لن يعصر المنتج إذا لم يتم تصريف الماء بالكامل. <<< تحقق من الفلتر وخرطوم التصريف.

إذا كان المنتج يحتوي على خرطوم تصريف مياه للطوارئ، من أجل تصريف المياه:



- اسحب خرطوم تصريف الطوارئ من تجويفه.
- ضع طرف الخرطوم في وعاء كبير. قم بتصريف الماء في الحاوية عن طريق سحب القابس الموجود في نهاية الخرطوم. عندما يمتلئ الوعاء، أغلق نهاية الخرطوم بالسدادة. قم بتصريف كل الماء بتكرار الإجراء المحدد أعلاه بعد تصريف الوعاء.

٨ استكشاف الأخطاء وإصلاحها

يرجى قراءة قسم "تعليمات السلامة" أولاً!



لا تبدأ البرامج بعد إغلاق باب التحميل.

- لم يتم الضغط على زر بدء / إيقاف مؤقت / إلغاء. <<< اضغط على زر بدء / إيقاف مؤقت / إلغاء.
- قد يكون من الصعب إغلاق باب التحميل في حالة التحميل الزائد. <<< قلل كمية الغسيل وتأكد من إغلاق باب التحميل بشكل صحيح.

لا يمكن بدء البرنامج أو تحديده.

- لقد تحول المنتج إلى وضع الحماية الذاتية بسبب مشكلة في الإمداد (جهد الخط، ضغط الماء، إلخ). <<< حسب طراز المنتج، حدد برنامجاً آخر عن طريق تدوير زر اختيار البرنامج أو الضغط مطولاً على زر التشغيل / الإيقاف لمدة 3 ثوانٍ لإلغاء البرنامج. سيتم إلغاء البرنامج السابق. (راجع إلغاء البرنامج [٢٥])

يوجد ماء في الغسالة.

- قد يتبقى بعض الماء في الغسالة نتيجة عمليات مراقبة الجودة في الإنتاج. هذا ليس فشل. الماء غير ضار بالمنتج.

المنتج لا يسحب الماء.

- الصنوبر مغلق. <<< افتح الصنابير.
- خرطوم مدخل الماء قد يكون ممتلئاً. <<< صحح الخرطوم.
- قد يكون فلتر مدخل الماء مسدوداً. <<< نظف الفلتر.
- باب التحميل قد لا يكون مغلقاً. <<< أغلق الباب.

المنتج لا يصرّف الماء.

- قد يكون خرطوم تصريف الماء مسدوداً أو مثبّطاً. <<< قم بتنظيف أو تسوية الخرطوم.
- فلتر المضخة مسدود. <<< نظّف فلتر المضخة.

- عند الانتهاء من تصريف المياه، أغلق طرف القابس مرة أخرى وقم بتثبيت الخرطوم في مكانه.
- فك فلتر المضخة.

1. نظف أي بقايا داخل الفلتر وكذلك الألياف، إن وجدت، حول منطقة دافع المضخة.
2. استبدل الفلتر.
3. إذا كان غطاء الفلتر مكوناً من قطعتين، أغلق غطاء الفلتر بالضغط على اللسان. إذا كانت قطعة واحدة، ضع الألسنة في الجزء السفلي في أماكنها أولاً، ثم اضغط على الجزء العلوي للإغلاق.

تتمت الغسالة أو تصدر ضوضاء.

- المنتج غير متوازن. <<< اضبط الأقدام لموازنة الجهاز.
- دخلت مادة صلبة في فلتر المضخة. <<< نظّف فلتر المضخة.
- لم يتم إزالة براغي سلامة النقل. <<< قم بإزالة مسامير تأمين النقل.
- كمية الملابس في المنتج قليلة جداً. <<< قم بإضافة المزيد من الملابس.
- هناك كميات كبيرة من الملابس في المنتج. <<< أخرج بعض الملابس من الغسالة أو وزع الحمل باليد لموازنته في الغسالة.
- المنتج متوكّناً على شيء صلب. <<< تأكد من أن الغسالة ليست ملاصقة لأي شيء.

تسرب ماء من أسفل الغسالة.

- قد يكون خرطوم تصريف الماء مسدوداً أو مثبّطاً. <<< قم بتنظيف أو تسوية الخرطوم.
- فلتر المضخة مسدود. <<< نظّف فلتر المضخة.

توقفت الغسالة بعد وقت قصير من بدء البرنامج.

- قد تكون الغسالة توقفت مؤقتاً بسبب انخفاض الجهد الكهربائي. <<< استئناف التشغيل بمجرد عودة الجهد الكهربائي إلى المستوى الطبيعي.

تصرف الغسالة الماء الذي تسحبه مباشرة.

- خرطوم الصرف ليس على ارتفاع مناسب. <<< وصل خرطوم تصريف المياه كما هو موضح في دليل المستخدم.

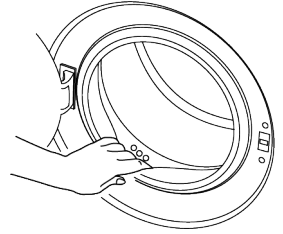
لا يمكن رؤية الماء في الغسالة أثناء الغسيل.

- يوجد الماء داخل الجزء غير المرئي من المنتج. <<< هذا ليس عطلاً.

لا يمكن فتح باب التحميل.

- قد يتم تمكين قفل الباب بسبب مستوى الماء في الغسالة. <<< قم بتصريف الماء عن طريق تشغيل برنامج المضخة أو الدوران.
- المنتج يسخن الماء أو يكون في دورة العصر. <<< انتظر حتى يكتمل البرنامج.

3. أخرج الفلاتر الموجودة على الأطراف المسطحة لخراطيم سحب المياه مع الحشيات ونظفها جيداً تحت الماء الجاري.
4. استبدل الحشيات والفلاتر بعناية واربط الصواميل يدوياً.



٥-٧ تصريف المياه المتبقية وتنظيف فلتر المضخة

يمنع نظام الفلتر في متنتح العناصر الصلبة مثل الأرزار والعملات وألياف القماش التي تسد دافع المضخة أثناء تصريف مياه الغسيل. وبالتالي، سيتم تصريف المياه دون أي مشكلة وتمتد فترة خدمة المضخة. إذا فشل المنتج في تصريف المياه بداخله، فهذا يعني أن فلتر المضخة مسدود. يجب تنظيف الفلتر عند انسدادها أو كل 3 أشهر. يجب تصريف المياه أولاً لتنظيف فلتر المضخة. بالإضافة إلى ذلك، قبل نقل المنتج (على سبيل المثال، عند الانتقال إلى منزل آخر) يجب تصريف المياه بالكامل.

ملاحظة:



قد تسبب المواد الغريبة المتبقية في فلتر المضخة في تلف المنتج أو قد تسبب في حدوث مشكلة ضوضاء. في المناطق التي يكون فيها التجميد محتملاً، يجب إغلاق الصنبور وإزالة خرطوم النظام وتصريف المياه الموجودة داخل المنتج عندما لا يكون المنتج قيد الاستخدام. بعد كل استخدام، قم بإغلاق الصنبور الذي يتصل به الخرطوم الرئيسي.

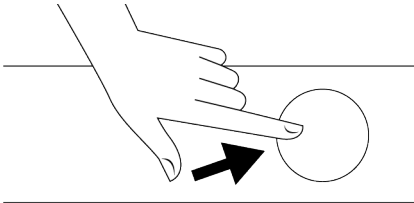
تنظيف الفلتر المسخ وتصريف المياه:

1. افصل المنتج عن التيار الكهربائي لقطع التيار الكهربائي.

قد ترتفع درجة حرارة الماء داخل المنتج لتصل إلى 90 درجة مئوية. لتجنب خطر الإصابة بحروق، قم بتنظيف الفلتر بعد تبريد الماء الموجود داخل المنتج.



2. افتح غطاء الفلتر.



3. اتبع الإجراءات التالية لتصريف المياه.

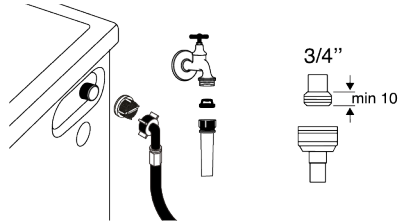
بعد كل غسلة تأكد من عدم ترك أي مادة غريبة في المنتج. إذا تم سد الثقوب الموجودة في حشية الباب الموضحة في الشكل، فافتحها باستخدام عود أسنان. تسبب المواد المعدنية الغريبة ظهور بقع صدأ في الحلة. نظف البقع الموجودة على سطح الحلة باستخدام عوامل التنظيف المصنوعة من الفولاذ المقاوم للصدأ. لا تستخدم أبداً الصوف الصلب أو سلك الصوف. سيؤدي ذلك إلى إتلاف الأسطح المطلية والمطلية بالكروم والبلاستيك. توصيك بمسح حشية الباب بقطعة قماش جافة ونظيفة في نهاية البرنامج. سيؤدي ذلك إلى إزالة الرواسب الموجودة في حشية الباب في جهازك ومنع تكون الرائحة الكريهة.

٣-٧ تنظيف الهيكل ولوحة التحكم

امسح هيكل المنتج بالماء والصابون أو منظفات هلامية غير قابلة للتآكل عند الضرورة، وجفف بقطعة قماش ناعمة. استخدم فقط قطعة قماش ناعمة ورطبة لتنظيف لوحة التحكم. لا تستخدم منتجات التنظيف التي تحتوي على مواد التبييض.

٤-٧ تنظيف فلاتر سحب المياه

يوجد فلتر في نهاية كل صمام لسحب المياه في الجزء الخلفي من المنتج وأيضاً في نهاية كل خرطوم سحب مياه حيث يتم توصيلهما بالصنبور. تمنع هذه الفلاتر دخول المواد الغريبة والأوساخ الموجودة في الماء إلى المنتج. يجب تنظيف الفلاتر إذا كانت متسخة.



1. أغلق الصنابير.
2. قم بإزالة صواميل خراطيم سحب المياه للوصول إلى الفلاتر الموجودة في صمامات سحب المياه وتنظيفها بفرشاة مناسبة. إذا كانت الفلاتر متسخة جداً، فقم بإزالتها من أماكنها باستخدام الزردية ونظفها بهذه الطريقة.

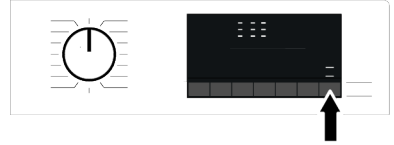
- عند تنشيط هذه الوظيفة في الغسالة، تظل هذه الوظيفة نشطة إلا في ظل ظروف معينة وتتيح لك التحكم في الغسالة عن بُعد عبر البلوتوث.
- في ظل ظروف معينة، يتم تعطيله تلقائياً لأسباب تتعلق بالسلامة:
- عند انقطاع التيار الكهربائي عن جهازك.
- عند تشغيل زر البرنامج وتحديد برنامج مختلف أو إيقاف تشغيل الجهاز.

٤-١٥-٦ استكشاف الأخطاء وإصلاحها

إذا كنت تواجه مشكلة في التحكم أو الاتصال، فقم بتطبيق الخطوات التالية. لاحظ ما إذا كانت المشكلة ما تزال موجودة أم لا بعد الإجراء الذي قمت به.

1. تحقق مما إذا كان جهازك الذكي متصلاً بالشبكة المترية ذات الصلة أم لا.
 2. أعد تشغيل تطبيق الغسالة.
 3. أوقف تشغيل البلوتوث وشغله من خلال لوحة تحكم المستخدم.
 4. في حالة تعذر إنشاء الاتصال بإجراء العمليات المذكورة أعلاه، كرر إعدادات الإعداد الأولية على الغسالة.
- إذا استمرت المشكلة، استشر وكيل خدمة معتمد.

إذا كنت ترغب في التحكم في الغسالة عن بعد، يجب عليك تنشيط وظيفة التحكم عن بعد بالضغط على زر التحكم عن بعد أثناء وجود زر البرنامج على زر وضع البرنامج تزييل / التحكم عن بعد في لوحة التحكم في الغسالة بعد الباب الأمامي. بمجرد إنشاء الوصول إلى المنتج، ستري شاشة مشاهدة للشاشة أدناه.



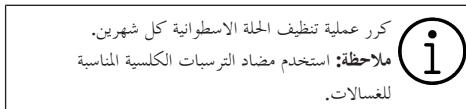
عندما يكون جهاز التحكم عن بعد قيد التشغيل، يمكنك فقط إدارة عمليات إيقاف التشغيل ومتابعة الحالة من خلال الغسالة. ويمكن إدارة جميع الوظائف باستثناء قفل الأطفال من خلال التطبيق. يمكنك من خلال مؤشر الوظيفة على الزر مراقبة ما إذا كانت وظيفة التحكم عن بعد قيد التشغيل أو إيقاف. في حالة إيقاف تشغيل وظيفة التحكم عن بعد، يتم تنفيذ جميع العمليات على الجهاز، ولا يُسمح إلا بأداء متابعة الحالة عبر التطبيق. إذا تعذر تشغيل وظيفة بدء التشغيل عن بُعد، فسوف تسمع صوت تحذير عند الضغط على الزر. قد يحدث هذا إذا تم تشغيل الجهاز ولم يكن هناك جهاز مقترن بالبلوتوث. وكمثال على هذه الحالات، يتم إيقاف تشغيل إعدادات البلوتوث أو فتح غطاء المنتج.

٧ الصيانة والتنظيف

1. اضغط على الجزء المحدد من السيوف داخل حجرة المنعم ثم اسحب الدرج نحوك لإخراجه.
2. ارفع وأزل السيوف من الخلف كما هو موضح.
3. اشطف الدرج والسيوف في الحوض بكمية كبيرة من الماء الدافئ. استخدم القفازات أو الفرشاة المناسبة لمنع ملامسة البقايا في الدرج مع جلدك.
4. أعد تركيب السيوف والدرج بإحكام بعد التنظيف.

٢-٧ تنظيف باب التحميل والحلة

يرجى مراجعة قسم تشغيل المنتج بالنسبة للمنتجات المزودة ببرنامج تنظيف الحلة.



يرجى قراءة قسم "تعليمات السلامة" أولاً!

يتمدد عمر خدمة المنتج ويتم تقليل المشكلات التي يتم مواجهتها بشكل متكرر إذا تم تنظيفه على فترات منتظمة.

١٠-٧ تنظيف درج المنظفات

نظف درج المنظفات على فترات منتظمة (مرة كل 4 إلى 5 غسالات) كما هو مذكور أدناه لمنع تراكم مسحوق التنظيف. نظف السيوف إذا بقيت كميات زائدة من الماء وحليط منعم الأقمشة في حجرة المنقى.

