

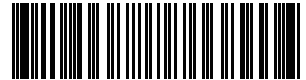
دليل المالك

# غسالة الملابس

قبل البدء في تركيب الجهاز، اقرأ هذه التعليمات بعناية. حيث سييسط ذلك عملية التركيب ويضمن تركيب الجهاز بشكل صحيح وآمن. واحتفظ بهذه التعليمات بالقرب من المنتج بعد التركيب للرجوع إليها في المستقبل.



V4-S8YWE



قد يحتوي هذا الدليل على صور أو محتوى يختلف عن الطراز الذي قمت بشرائه.  
يخضع هذا الدليل للمراجعة من الشركة المصنعة.

٣	إرشادات السلامة الهامة
٣	اقرأ جميع الإرشادات قبل الاستخدام
٣	تحذير
٨	التركيب
٨	الأجزاء والمواصفات
١٠	متطلبات مكان التركيب
١١	فتح تغليف الجهاز
١٢	ضبط مستوى الجهاز
١٣	توصيل خرطوم إدخال المياه
١٦	تركيب خرطوم التصريف
١٧	التشغيل
١٧	نظرة عامة على التشغيل
١٧	تجهيز حمولة الغسيل
١٩	إضافة المنظفات والمواد المنعمة
٢١	لوحة التحكم
٢٣	جدول البرامج
٢٧	خيارات ووظائف إضافية
٢٩	الوظائف الذكية
٢٩	استخدام تطبيق LG SmartThinQ
٣١	استخدام وظيفة Smart Diagnosis
٣٢	الصيانة
٣٢	التنظيف بعد كل غسلة
٣٢	تنظيف الجهاز بصورة دورية
٣٥	استكشاف الأعطال وإصلاحها
٣٥	قبل الاتصال بمركز الخدمة

## اقرأ جميع الإرشادات قبل الاستخدام

يتمثل الغرض من إرشادات السلامة التالية في الحيلولة دون وقوع المخاطر غير المتوقعة أو الأضرار الناجمة عن التشغيل غير الآمن أو غير الصحيح للمنتج.

يتم تقسيم الإرشادات إلى "تحذير" و"تنبيه" على النحو الموضح أدناه.

## رسائل السلامة

يتم عرض هذا الرمز للإشارة إلى الأمور وعمليات التشغيل التي يمكن أن تسبب مخاطر، فاحرص على قراءة الجزء الذي يحمل هذا الرمز بعناية واتبع الإرشادات لتجنب المخاطر.



## تحذير



يشير هذا إلى أن عدم اتباع الإرشادات قد يسبب وقوع إصابة خطيرة أو الوفاة.

## تنبيه



يشير هذا إلى أن عدم اتباع الإرشادات قد يتسبب في وقوع إصابة طفيفة أو تلف المنتج.

## تحذير

## تحذير



للتقليل من مخاطر وقوع انفجار، أو نشوب حريق، أو حدوث وفاة، أو التعرض لصدمة كهربائية، أو حدوث إصابة، أو حروق للأشخاص عند استخدام المنتج، يجب اتباع احتياطات السلامة الأساسية، بما فيها ما يلي:

## السلامة الفنية

- هذا الجهاز غير مخصص لاستخدام الأفراد (بما في ذلك الأطفال) الذين يعانون من نقص في قدراتهم البدنية أو الحسية أو العقلية، أو ليس لديهم خبرة ومعرفة، ما لم يتم الإشراف عليهم أو تقدم لهم الإرشادات المتعلقة باستخدام الجهاز من قبل شخص مسؤول عن سلامتهم.
- كذلك يجب الإشراف على الأطفال للتأكد من عدم عبثهم بالجهاز.
- في حالة تلف سلك توصيل الطاقة الكهربائية، يجب استبداله بواسطة الشركة المصنعة أو وكيل الخدمة التابع لها أو أشخاص مؤهلين بنفس القدر لتجنب المخاطر.
- يجب عدم إعاقة فتحات التهوية بوضع سجادة.
- هذا الجهاز مصمم للاستخدامات المنزلية فقط ولا يستخدم في الاستعمالات التالية مثل:
  - مناطق مطابخ الموظفين في المحلات التجارية والمكاتب ونحوها من بيئات الأعمال
  - منازل المزارعين؛
  - بواسطة العملاء في الفنادق، والفنادق الصغيرة والبيئات السكنية؛
  - الإقامة السكنية التي توفر المبيت والإفطار؛
  - المناطق المخصصة للاستخدام المشترك في الوحدات السكنية والمغاسل
- استخدم خرطومًا جديدًا أو مجموعة الخرطوم الجديدة المرفقة مع الجهاز. علمًا بأن إعادة استخدام الخرطوم القديمة قد تؤدي إلى تسرب المياه وبالتالي تلف الممتلكات.
- يجب أن يكون ضغط الماء ما بين ١٠٠ كيلو باسكال و ١٠٠٠ كيلو باسكال.
- تبلغ السعة القصوى في بعض دورات الملابس الجافة المقرر استخدامها:

F1410SW F14105S F4V5RYP** V4-S10YW	F1409SW F14095S F4V5VYP** V4-S9YW	F1408SW F14085S F4V5TYP** V4-S8YW
١٠,٥ كجم	٩ كجم	٨ كجم

## التركيب

- لا تحاول أبداً تشغيل هذا الجهاز إذا كان تالفاً، أو به عطل، أو مفككاً بشكل جزئي، أو به أجزاء مفقودة أو محطمة، بما في ذلك سلك أو قابس تالف.
- عند نقل هذا الجهاز، ينبغي توفير شخصين أو أكثر للإمساك به بإحكام.
- تجنب تركيب الجهاز في أماكن الرطوبة والغبار. تجنب تركيب أو تخزين الجهاز في الهواء الطلق أو في مساحة معرضة للتأثيرات الجوية كضوء الشمس المباشر أو الرياح أو المطر أو درجات الحرارة دون درجة التجمد.
- أحكم ربط خرطوم التصريف لتجنب فصله.
- في حالة تلف سلك الطاقة أو ارتخاء فتحة المقبس، لا تستخدم سلك الطاقة واتصل بمركز خدمة معتمد.
- لا تقم بتوصيل مقابس متعددة أو كبل تمديد للطاقة أو محول بهذا الجهاز.
- يجب عدم تركيب هذا الجهاز خلف باب قابل للقفل، أو باب منزلق، أو باب مزود بمفصلة على الجانب المقابل للجهاز، حيث يؤدي هذا إلى إعاقة فتح باب الجهاز بالكامل.
- يجب تأريض هذا الجهاز. في حالة حدوث أي خلل أو عطل، سيحد التأريض من خطر التعرض لصدمة كهربائية من خلال توفير مسار أقل مقاومة للتيار الكهربائي.
- يأتي هذا الجهاز مزوداً بسلك طاقة يحتوي على موصل تأريض للجهاز وقابس طاقة بوصلة تأريض. يجب توصيل قابس الطاقة بمقبس تيار مناسب مثبت ومؤرض وفقاً لجميع القوانين واللوائح المحلية.
- يمكن أن يؤدي توصيل موصل حماية غير مناسب إلى خطر التعرض لصدمة كهربائية. استشر كهربائياً أو موظف خدمة مؤهلاً إذا كان لديك أي شك حول ما إذا كان الجهاز مؤرضاً بشكل صحيح أم لا.

- لا تقم بتعديل قابس الطاقة المتوفر مع الجهاز. إذا لم يكن القابس مناسباً لمأخذ التيار، فيمكنك تثبيت مأخذ تيار مناسب من خلال كهربائي مؤهل.

### التشغيل

- لا تحاول فصل أي لوح من الألواح أو فك الجهاز.
- لا تستخدم أي أدوات حادة مع لوحة التحكم لتشغيل الجهاز.
- تجنب إصلاح أو استبدال أي جزء من الجهاز. يجب إجراء جميع التوصيلات والخدمة من خلال موظف خدمة مؤهل إلا إذا أوصى دليل المالك الحالي بغير ذلك بشكل محدد. استخدم فقط أجزاء المصنع المعتمدة.
- لا تضع الحيوانات الحية مثل الحيوانات الأليفة داخل الجهاز.
- حافظ على المنطقة الموجودة أسفل الجهاز وحوله خالية من المواد القابلة للاحتراق مثل الوبر، والورق، وقطع القماش، والمواد الكيميائية، وما إلى ذلك.
- لا تترك باب الجهاز مفتوحاً. حيث يمكن أن يتعلق الأطفال بالباب أو يزحفوا إلى داخل الجهاز، مما قد يسبب التلف أو التعرض للإصابة.
- استخدم الخرطوم الجديد أو مجموعة الخرطوم الجديدة المرفقة مع الجهاز. علماً بأن إعادة استخدام الخرطوم القديمة قد يؤدي إلى تسرب المياه وبالتالي تلف الممتلكات.
- لا تضع أو تغسل أو تجفف الأغراض التي تم تنظيفها أو غسلها أو نقعها أو اتسخت بمواد قابلة للاشتعال أو قابلة للاحتراق (مثل الشمع ومزيلات البقع الشمعية والزيت والطلاء والجازولين ومزيلات الشحوم ومذيبات التنظيف الجاف والكيروسين والبنزين ومزيلات البقع وزيت التربنتين والزيت النباتية وزيت الطهي والأسيتون والكحول، وما إلى ذلك). فقد يتسبب الاستخدام غير السليم في نشوب حريق أو وقوع انفجار.
- لا تقترب أبداً من الجهاز في أثناء تشغيله. انتظر حتى تتوقف حلة الغسل تماماً.
- في حال حدوث فيضان، افصل مقبس الطاقة واتصل بمركز LG Electronics لمعلومات العملاء.
- لا تضغط على الباب للأسفل بشدة عندما يكون باب الجهاز مفتوحاً.
- يجب عدم لمس الباب أثناء البرامج ذات درجة الحرارة المرتفعة.

- لا تستخدم غازًا قابلاً للاشتعال أو مواد قابلة للاحتراق (البنزين، والجازولين، وسائل تخفيف الدهان "التنر"، والمواد البترولية، والكحول، وما إلى ذلك) بالقرب من الجهاز.
- لا يمكنك استخدام خرطوم التصريف أو خرطوم الإدخال في حالة تجمدهما خلال فصل الشتاء إلا بعد الذوبان.
- احفظ جميع منظفات الغسيل، والمواد المنعمة، والمبيضات بعيدًا عن متناول الأطفال.
- تجنب لمس قابس الطاقة أو عناصر التحكم في الجهاز بيدين مبتلتين.
- احرص على عدم ثني كابل الطاقة بشكل مفرط أو وضع شيء ثقيل عليه.
- لا تقم بغسل السجاد، أو الأبطسة، أو الأحذية، أو الأغطية الخاصة بالحيوانات الأليفة، أو أي أغراض أخرى خلاف الملابس والملاءات، في هذه الغسالة.
- لا يستخدم هذا الجهاز إلا للأغراض المنزلية فقط ولا ينبغي استخدامه في الاستخدامات المتنقلة.
- في حالة وجود تسرب غاز (أيسوبيوتين، أو البروبان، أو الغاز الطبيعي، أو ما إلى ذلك)، لا تلمس الجهاز أو قابس الطاقة وقم بتهوية المنطقة على الفور.

### الصيانة

- أدخل قابس الطاقة بإحكام في مقبس الخرج بعد إزالة أي رطوبة أو غبار بشكل كامل.
- افصل الطاقة عن الجهاز قبل تنظيفه. لا يؤدي ضبط عناصر التحكم إلى إيقاف أو إلى وضع الاستعداد إلى فصل الطاقة عن هذا الجهاز.
- لا تقم برش الماء داخل الجهاز أو خارجه لتنظيفه.
- احرص دائمًا على عدم فصل الطاقة عن الجهاز من خلال شد كابل الطاقة. وإخراج قابس الطاقة من مقبس الخرج احرص دائمًا على الإمساك به بإحكام قبل أن تقوم بجذبه في وضعية مستقيمة.

### التخلص

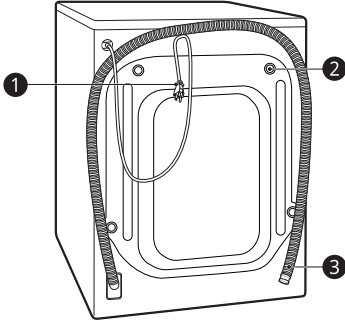
- قبل التخلص من جهاز قديم، قم بفصله. اقطع الكابل الموجود خلف الجهاز مباشرةً لمنع سوء استخدامه.
- تخلص من جميع مواد التعبئة (مثل أكياس البلاستيك ومادة الستايروفوم) بعيدًا عن متناول الأطفال، إذ يمكن لمواد التغليف أن تسبب الاختناق.
- قم بإزالة الباب قبل التخلص من هذا الجهاز تفاديًا لخطر احتباس الأطفال أو الحيوانات الصغيرة بداخله.

## الأجزاء والمواصفات

### ملاحظة

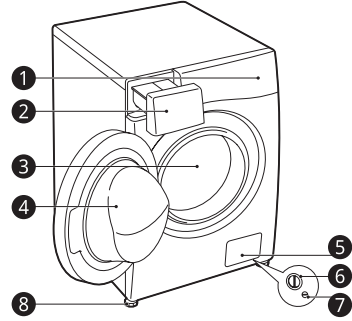
- يُمكن تغيير الشكل والمواصفات دون إخطار بذلك من أجل تحسين جودة الجهاز.

### شكل الجهاز من الخلف



- 1 قابس الطاقة
- 2 مسامير النقل
- 3 خرطوم التصريف

### الشكل الأمامي

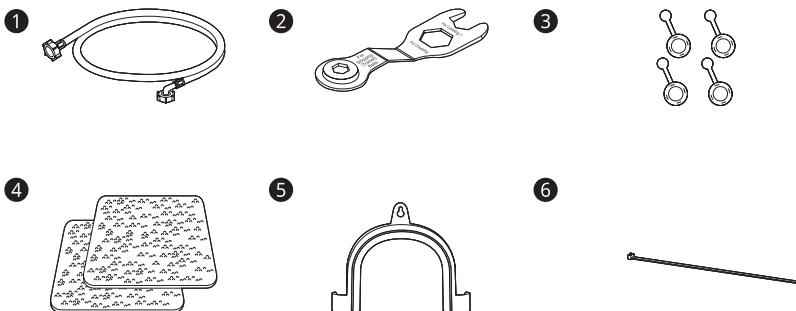


- 1 لوحة التحكم
- 2 درج موزع المنظفات
- 3 الحوض
- 4 الباب
- 5 غطاء الغلاف
- 6 فلتر مضخة التصريف
- 7 سداة التصريف
- 8 أقدام قابلة للضبط



## الملحقات

\* تختلف هذه الخاصية حسب الطراز الذي تم شراؤه.



- 1 خرطوم إدخال الماء البارد\*
- 2 مفتاح ربط
- 3 أغطية لتغطية فتحات مسامير النقل\*
- 4 شرائح مانعة للانزلاق\*
- 5 دعامة مرفقية لتثبيت خرطوم التصريف\*
- 6 حزام ربط\*

## المواصفات

الطراز	F1410SW F1410S F4V5RYP** V4-S10YW F1409SW F1409S F4V5VYP** V4-S9YW F1408SW F1408S F4V5TYP** V4-S8YW
مصدر الطاقة	٢٢٠-٢٤٠ فولت، ٥٠ هرتز
الأبعاد (العرض × العمق × الارتفاع)	٦٠٠ مم × ٥٦٠ مم × ٨٥٠ مم
وزن المنتج	٧٠ كجم

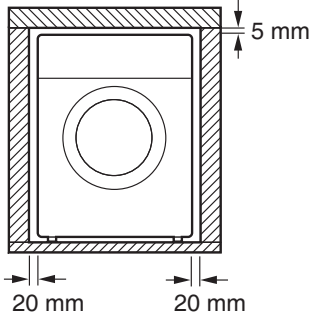
- ليس هناك حاجة لمزيد من الحماية ضد التدفق الراجع بوصلة إدخال الماء.

## متطلبات مكان التركيب

تحقق من المعلومات التالية قبل تركيب الجهاز للتأكد من تركيبه في المكان الصحيح.

### مكان التركيب

- قم بتركيب الجهاز على أرضية صلبة ومسطحة. (المنحدر المسموح به تحت الجهاز بأكمله يكون بزاوية: ٥°)
- لا تحاول أبدًا تصحيح أي عدم استواء في الأرضية باستخدام قطع من الخشب أو الورق المقوى أو مواد مشابهة تحت الجهاز.
- إذا كان من المستحيل تجنب وضع الجهاز بجانب موقد غاز أو موقد يعمل بالفحم، فيجب وضع عازل (٨٥٠ x ٦٠٠ مم) مغطى برفائق الألومنيوم على الجانب المواجه للفرن أو الموقد بين الجهازين.
- تأكد عند تركيب الجهاز من سهولة وصول المهندس إليه في حالة تعطله.
- عند تركيب الجهاز، يتعين عليك تعديل الأقدام الأربعة مستخدمًا مفتاح ربط لمسامير النقل التي يتم توفيرها للتأكد من استقرار الجهاز، ووجود مسافة بمقدار ٢٠ سم بين قمة الجهاز والجزء السفلي لأي سطح عمل أعلاه.
- يجب أن تكون المسافة الإضافية، ١٠٠ سم للجدران، و ٢٠ سم خلف الوحدة وعلى الجانبين الأيمن والأيسر.



### تحذير

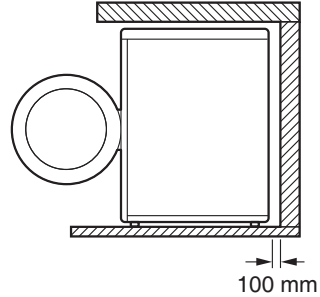
- لا يستخدم هذا الجهاز إلا للأغراض المنزلية فقط ولا ينبغي استخدامه في الاستخدامات المتنقلة.

### ملاحظة

- إذا تم تركيب الجهاز على قاعدة مرتفعة، يجب إحكام تثبيت الجهاز حتى لا يتعرض للسقوط.

### الأرضيات الخشبية (الأرضيات المعلقة)

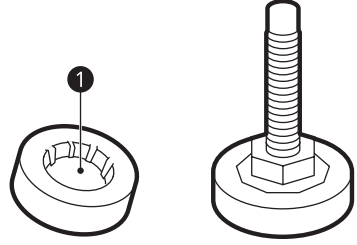
- عند تركيب الجهاز على أرضيات خشبية، استخدم مثبتات مطاطية أسفل الجهاز لمنع اهتزاز الجهاز وعدم اتزانه بشكل مفرط.
- لمنع الاهتزاز ننصحك بوضع أكواب مطاطية ① لا يقل سمكها عن ١٥ مم لكل رجل من أرجل الجهاز، ويتم تثبيتها على عارضتين على الأقل من عوارض الأرضية باستخدام براغي.



- يتعين توصيل الجهاز بمقبس مؤرض وفقاً للوائح توصيل الأسلاك الكهربائية.
- يجب وضع الجهاز بحيث يمكن الوصول إلى القابض بسهولة.
- يجب عدم إصلاح الجهاز إلا بواسطة شخص مؤهل، حيث يمكن أن تتسبب الإصلاحات التي تتم من قبل أشخاص ليس لديهم خبرة في التعرض للإصابة أو إحداث عطل خطير. اتصل بمركز خدمة LG Electronics.
- يجب أن يكون مأخذ التيار الكهربائي على بعد ١ متر على الأقل من أحد جانبي مكان الجهاز.

### ⚠ تحذير

- يجب توصيل قابض الطاقة بمقبس تيار مناسب مركب ومؤرض وفقاً لجميع القوانين واللوائح المحلية.



- إن أمكن، قم بتركيب الجهاز في زاوية من زوايا الغرفة، بحيث تكون الأرضية أكثر ثباتاً.
- ثبت الأكواب المطاطية للحد من الاهتزاز.

### ملاحظة

- يمكنك شراء المثبتات المطاطية (رقم القطعة ٤٦٢٠ER٤٠٠٢B) من مركز خدمة LG Electronics.

## فتح تغليف الجهاز

### رفع الجهاز عن قاعدة الفلين

- \* تختلف هذه الخاصية حسب الطراز الذي تم شراؤه.
- ١ بعد إزالة الغلاف المصنوع من الكرتون ومواد الشحن، ارفع الجهاز عن القاعدة الفوم. تأكد من فصل دعامة الحوض ① \* عن القاعدة وألا تكون عالقة في الجزء السفلي من الجهاز.

### التهوئة

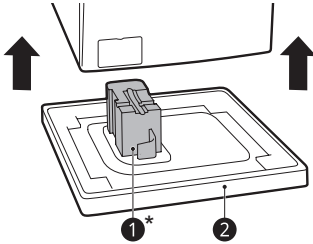
- تأكد من عدم إعاقة السجاد أو البساط أو ما إلى ذلك لدوران الهواء حول الجهاز.

### درجة الحرارة المحيطة

- لا تتركب الجهاز في غرف يمكن أن تصل درجة حرارتها إلى التجمد، حيث يمكن أن تنفجر الخرطوم المتجمدة تحت الضغط. يمكن أن تقل كفاءة وحدة التحكم الإلكترونية في ظل درجات الحرارة الأقل من درجة التجمد.
- في حالة الحصول على الجهاز في الشتاء وكانت درجات الحرارة أقل من درجة التجمد، فضع الجهاز في درجة حرارة الغرفة لوضع ساعات قبل تشغيله.

### التوصيلات الكهربائية

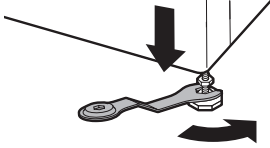
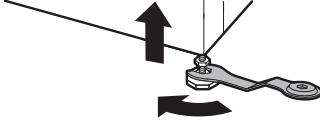
- لا تستخدم سلك إطالة ولا محوّلًا مزدوجًا.
- احرص دائماً على فصل الجهاز وإيقاف إدخال الماء بعد الاستخدام.



## ضبط وتسوية الأقدام

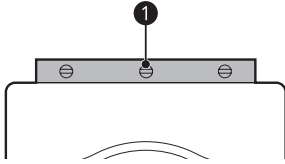
عند تركيب الجهاز، يجب أن تكون أرجل الجهاز متحاذية وفي وضع استواء تام. قد يتعرض الجهاز للتلف أو قد لا يعمل بشكل صحيح إذا لم تكن أرجل الجهاز متحاذية وفي وضع استواء سليم.

- ١ • قم بضبط الأرجل حسب الحاجة إذا كانت الأرضية غير مستوية.
- لا تضع قطع الخشب وما إلى ذلك تحت أرجل الجهاز.
- تأكد من استقرار الأرجل الأربعة وثباتها على الأرضية.



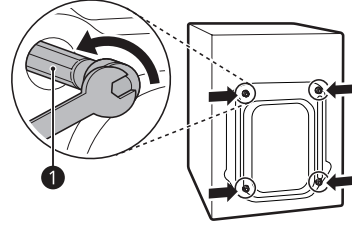
- ٢ • تأكد من استواء الجهاز على الأرض تمامًا مستخدمًا ميزان الماء.

١



## إزالة مجموعات المسامير

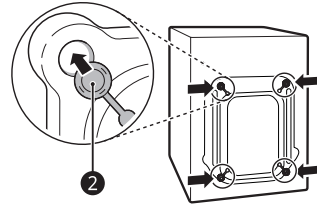
- ١ • ابدأ بمسماري النقل ① الموجودين بالأسفل، باستخدام مفتاح الربط (المرفق) لفك جميع مسامير النقل بالكامل عن طريق تدويرها في عكس اتجاه عقارب الساعة.



- ٢ • أخرج المسامير عن طريق هزها بلطف مع سحبها إلى الخارج.

- ٣ • تركيب أغطية الفتحات.

- قم بتركيب أغطية المسامير ② الموجودة في عبوة الملحقات أو المثبتة بالجزء الخلفي من الغسالة.



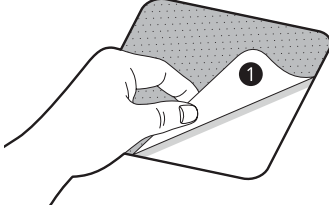
## ضبط مستوى الجهاز

### التحقق من ضبط مستوى الجهاز

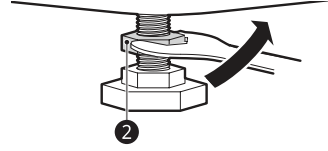
عند الضغط على حواف اللوحة العلوية للجهاز بشكل قطري لأسفل، يجب ألا يتحرك الجهاز لأعلى ولأسفل على الإطلاق (افحص كلا الاتجاهين). وفي حالة اهتزاز الجهاز عند دفع اللوحة العلوية بشكل قطري، قم بضبط الأقدام مرة أخرى.

٣ ضع الجانب اللاصق ① للشرائح المانعة للانزلاق على الأرض.

- إذا كان من الصعب وضع الشرائح المانعة للانزلاق تحت الأرجل الأمامية، فضعها تحت الأرجل الخلفية. يعد تثبيت الشرائح المانعة للانزلاق تحت الأقدام الأمامية هو الخيار الأكثر فعالية.



٣ أحكم ضبط الأرجل باستخدام صواميل القفل ② عن طريق تدويرها عكس اتجاه عقارب الساعة عكس اتجاه الجزء السفلي من الجهاز.



٤ تحقق من إحكام جميع صواميل القفل الموجودة في الجزء السفلي من الجهاز بشكل صحيح.

#### ملاحظة

- وضع الجهاز بشكل سليم ومستو سيضمن التشغيل الطويل والمنظم للجهاز بشكل يعتمد عليه.
- يجب أن يكون الجهاز في وضع أفقي بنسبة ١٠٠٪ ومنصوبًا بثبات في مكانه.
- ويجب ألا يكون "متأرجحًا" بين الزوايا وهو محمل.
- ابعد أرجل الجهاز عن الأماكن الرطبة. قد يؤدي عدم القيام بذلك إلى الاهتزاز أو الضوضاء.

٤ ضع الجهاز على الشرائح المانعة للانزلاق.

- لا تلتصق الشرائح المانعة للانزلاق ① بأرجل الجهاز.

#### ملاحظة

- يمكن الحصول على شرائح مانعة للانزلاق من مركز خدمة LG Electronics.

## توصيل خرطوم إدخال المياه

### ملحوظة للتوصيل

- يجب أن يكون ضغط الماء ما بين ١٠٠ كيلو باسكال و ١٠٠٠ كيلو باسكال (١٠،٠-١٠٠،٠ ثقل كجم/سم<sup>2</sup>). إذا كان ضغط الماء أعلى من ١٠٠٠ كيلو باسكال، فيجب تركيب جهاز تخفيف الضغط.
- لا تُفرط في إحكام ربط خرطوم إدخال المياه بجميع الصمامات.
- تحقق من حالة الخرطوم بصورة دورية واستبدله إذا لزم الأمر.

## استخدام شرائح مانعة للانزلاق

تختلف هذه الخاصية وفقًا لنوع الطراز الذي تم شراؤه.

عند تركيب الجهاز على سطح زلق، قد تتحرك الغسالة نتيجة للاهتزاز الشديد. ويمكن أن تؤدي التسوية غير الصحيحة إلى حدوث عطل من خلال الضوضاء والاهتزاز. في حالة حدوث ذلك، يتعين عليك تركيب شرائح مانعة للانزلاق أسفل أرجل الاستواء وضبط المستوى.

١ نظف الأرضية لوضع الشرائح المانعة للانزلاق.

- استخدم قطعة قماش جافة لإزالة الأجسام الغريبة والرطوبة وتنظيفها. وإذا ظل بالمكان بعض الرطوبة، فقد تنزلق الشرائح المانعة للانزلاق.

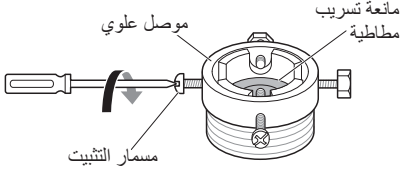
٢ اضبط المستوى بعد وضع الجهاز في منطقة التركيب.

### ملاحظة

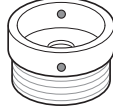
- بعد توصيل خرطوم الإمداد بصنبور الماء، قم بتشغيل صنبور الماء لطرد المواد الغريبة (الغبار، والرمل، ونشارة الخشب، وما إلى ذلك) الموجودة في خطوط الماء. واترك ماء الصريف في دلو، وتحقق من درجة حرارة الماء.

### توصيل خرطوم لولبي بالصنبور غير المزود بأسنان

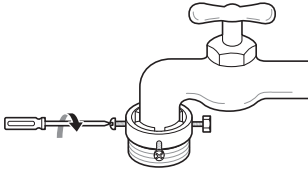
١ فك مسامير التثبيت الأربعة.



٢ أزل لوحة التوجيه إذا كان الصنبور كبيرًا جدًا حتى يلائم المحول.

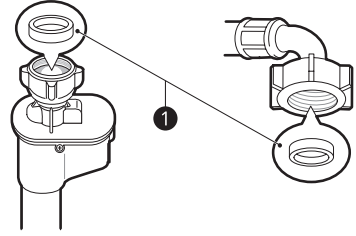
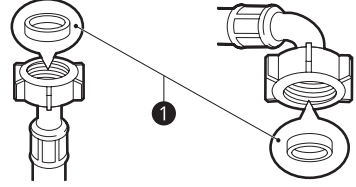


٣ ادفع المحول إلى طرف الصنبور بحيث تشكل الحشية المطاطية وصلة منيعة للماء. وأحكام ربط مسامير التثبيت الأربعة.



### التحقق من السدادة المطاطية بخرطوم إدخال الماء

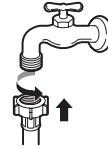
تتوفر سدادتان مطاطيتان ① مع خرطومي إمداد الماء، حيث يتم استخدامهما لمنع تسرب الماء. تأكد من إحكام التوصيل بالصنابير للغاية.



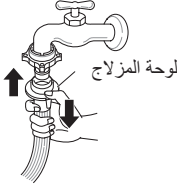
### توصيل الخرطوم بالصنبور الماء

#### توصيل الخرطوم اللولبي بالصنبور المسنن

قم بتوصيل وصلة الخرطوم اللولبي بالصنبور الذي يحتوي على وحدة مسننة مقاس 3/4 بوصة.



٤ اسحب لوحة مزلاج الموصل إلى أسفل، وادفع خرطوم الإمداد إلى المحول، وحرر لوحة مزلاج الموصل. وتأكد أن أقفال المحول في مكانها.

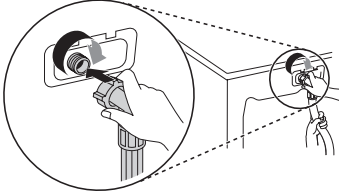


#### ملاحظة

- بعد توصيل خرطوم الإمداد بصنبور الماء، قم بتشغيل صنبور الماء لطرد المواد الغريبة (الغبار، والرمل، ونشارة الخشب، وما إلى ذلك) الموجودة في خطوط الماء. واترك ماء الصريف في دلو، وتحقق من درجة حرارة الماء.

#### توصيل الخرطوم بالجهاز

قم بتوصيل خط الماء بأنبوب إدخال الماء الموجود بالجزء الخلفي من الجهاز.



#### ملاحظة

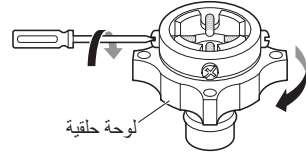
- بعد الانتهاء من التوصيل، وفي حالة وجود تسرب ماء من الخرطوم، كرر الخطوات نفسها. استخدم الأنواع الأكثر تقليدية لصنبور إمداد الماء. إذا كان الصنبور مربع الشكل أو كبيرًا للغاية، فانزع لوحة التوجيه قبل إدخال الصنبور في المحول.
- تأكد من عدم التواء الخرطوم أو تعلقه.

٤ ادفع خرطوم الإمداد بشكل عمودي لأعلى بحيث يمكن للسداة المطاطية الموجودة داخل الخرطوم أن تلتصق بالصنبور تمامًا ثم أحكم ربطه عن طريق إدارته إلى اليمين.

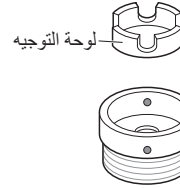


#### توصيل خرطوم من نوع اللمساة الواحدة بالصنبور غير المزود بأسنان

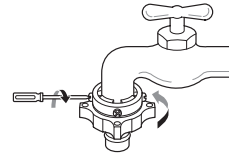
١ فك اللوحة الحلقية للمحول وحرر مسامير التثبيت الأربعة.



٢ أزل لوحة التوجيه إذا كان الصنبور كبيرًا جدًا حتى يلائم المحول.



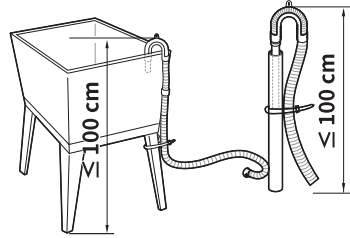
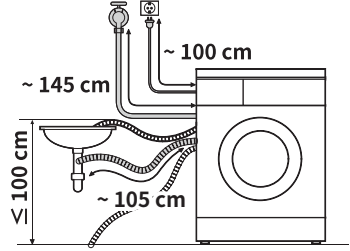
٣ ادفع المحول إلى طرف الصنبور بحيث تشكل الحشية المطاطية وصلة منيعة للماء. أحكم ربط مسامير التثبيت الأربعة واللوحة الحلقية للمحول.



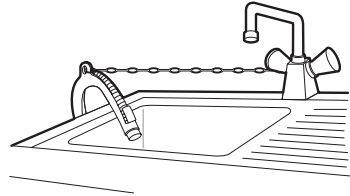
## تركيب خرطوم التصريف

### للطراز المزود بمضخة تصريف

- يجب عدم وضع خرطوم التصريف أعلى من ١٠٠ سم من مستوى الأرض. قد لا يتم تصريف الماء في الجهاز أو يتم تصريفه ببطء.
- سيؤدي تثبيت خرطوم التصريف بطريقة صحيحة إلى حماية الأرضية من الضرر الناتج عن تسرب الماء.



- إذا كان خرطوم التصريف طويلاً جداً، فلا تحاول إدخاله مرة أخرى بالقوة داخل الجهاز. حيث قد يؤدي إلى إحداث ضجيج غير عادي.
- عند تركيب خرطوم التصريف في البالوعة، أحكم تثبيته باستخدام سلسلة.





## ٦ إنهاء الدورة.

## نظرة عامة على التشغيل

- سيصدر صوت نغمة عند إنهاء الدورة. على الفور، أخرج الملابس من الجهاز لتقليل التجاعيد. افحص مانع التسرب في الباب عند إخراج حمولة ملابس صغيرة يمكن أن تعلق في مانعة التسريب.

## تجهيز حمولة الغسيل

للحصول على أفضل نتائج، قم بفرز الغسيل أولاً، ثم قم بتجهيزه حسب الرموز الموجودة على ملصقات العناية.

## فرز حمولة الغسيل

- لتحقيق أفضل نتيجة للغسل، قم بفرز الملابس حسب الرمز المطبوع على ملصقات العناية وأيضاً طبقاً لنوع القماش ودرجة حرارة الغسيل، و قم بالغسل باستخدام سرعة التنشيف الملائمة.
- افزر دائماً الملابس ذات الألوان الغامقة عن الملابس ذات الألوان الباهتة والملابس البيضاء. واغسلها بشكل منفصل حيث إن الصبغة والوبر قد تنتقل بين الملابس، مما قد يؤدي إلى تغيير لون الملابس البيضاء والفاتحة. ولا تغسل الملابس شديدة التسخ مع الملابس قليلة الاتساخ إذا كان ذلك ممكناً.

## ملاحظة

- اتساخ (شديد، عادي، خفيف): افزر الملابس وفقاً لدرجة اتساخها. يتم تفعيل الخيار **Intensive (غسيل مكثف)** عندما يكون الغسيل عادياً أو شديد الاتساخ.
- اللون (أبيض، فاتح، غامق): افصل المنسوجات البيضاء عن المنسوجات الملونة. اغسل الملابس الغامقة الجديدة والملابس الملونة بشكل منفصل عن بعضها البعض أولاً.
- الوبر (منتجات وبرية، منتجات تجذب الوبر): اغسل المنتجات المنتجة للوبر والمنتجات المجمعة للوبر بشكل منفصل عن بعضها البعض.

## استخدام الجهاز

قبل الغسيل الأول، اختر برنامج غسيل **Cotton (القطن)** وأضف نصف كمية المنظفات، واترك الجهاز يعمل بدون وضع ملابس. هذا يزيل الرواسب المحتملة من حلة الغسيل والتي قد تبقى أثناء التصنيع.

١ افزر الغسيل وضع الملابس.

- افزر الغسيل حسب نوع النسيج، ومستوى الأوساخ، واللون، وحجم الحمولة حسب الحاجة. ثم افتح الباب وضع الملابس داخل الجهاز.

٢ ثم أضف المنظف أو منعم القماش.

- أضف كمية مناسبة من المنظف إلى درج موزع المنظف. وعند الحاجة، أضف المبيض أو منعم القماش إلى المنطقة المناسبة في الموزع.

٣ قم بتشغيل الجهاز.

- اضغط على زر الطاقة لتشغيل الجهاز.

٤ اختر دورة الغسيل المطلوبة.

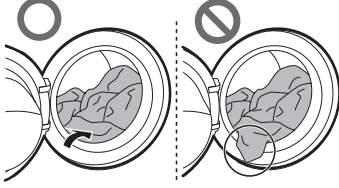
- اضغط على زر الدورة بشكل متكرر أو قم بلف مقبض اختيار الدورة حتى يتم اختيار الدورة المطلوبة.
- حدد درجة حرارة الغسيل وسرعة الدوران. انتبه لملصقات العناية بالملابس.
- بدء الدورة.

- اضغط على زر **بدء/إيقاف مؤقت** لبدء الدورة. ستتحرك الغسالة لفترة وجيزة بدون مياه لقياس وزن الحمولة. إذا لم يتم الضغط على زر **بدء/إيقاف مؤقت** خلال ١٥ دقيقة، فسيتم إيقاف تشغيل الغسالة وستتوقف جميع الإعدادات.

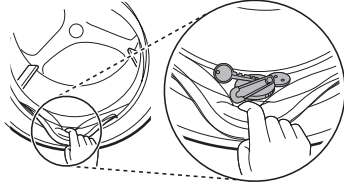
- أغلق السحابات والخفافات والسلاسل للتأكد من أن هذه الأشياء لن تعلق بالملايس الأخرى.
- امسح الأوساخ والبقع من خلال وضع مقدار صغير من المنظف المذاب في الماء على البقع وغسلها للمساعدة في إزالة الأوساخ.
- افحص طيات الحشوة المرنة (رمادية) وانزع أي مواد صغيرة.

### تنبيه

- تأكد من عدم وجود ملايس عالقة بين الباب والسدادة المطاطية، وإلا قد تتعرض الملايس للتلف أثناء الغسيل.



- أخرج أي أغراض عالقة في الحشوة المرنة لمنع إحداث تلف في الملايس وسدادة الباب.



## التحقق من ملصق العناية بالملايس

### الرموز الموجودة على ملصق العناية

ستوضح لك الرموز مكونات نسيج الملابس وطريقة غسلها.

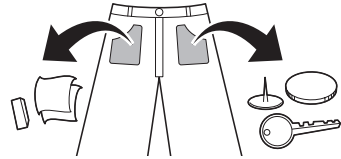
الرمز	الغسيل/نوع النسيج
	• غسيل عادي • قطن، أنسجة مختلطة
	• Easy Care (عناية سهلة) • صناعي، أنسجة مختلطة
	• غسيل ناعم خاص • ملايس رقيقة
	• غسيل يدوي فقط • صوف، حرير
	• ممنوع الغسل

### ملاحظة

- تعطيك العلامات المكتوبة أسفل الرمز المعلومات المتعلقة بنوع النسيج وكذلك مقدار الضغط الميكانيكي الأقصى المسموح.

## فحص الملايس قبل تحديد الحمولة

- اجمع بين الأغراض الكبيرة والصغيرة في الحمولة. وضع الأغراض الكبيرة أولاً.
- لا يجب أن تزيد الأغراض الكبيرة عن نصف إجمالي الحمولة. ولا تغسل أغراضاً فردية. حيث قد يؤدي هذا إلى عدم التوازن في الحمولة. وأضف قطعة أو قطعتين متشابهتين.
- افحص جميع الجيوب للتأكد من أنها فارغة. فقد تؤدي أشياء مثل المسامير، ومشابك الشعر، والثقاب، والأقلام، والقطع المعدنية، والمفاتيح إلى إحداث ضرر في كل من الجهاز وملايسك.



- اغسل الأقمشة الرقيقة (الجوارب أو حمالات الصدر) في شبكة الغسيل.

## إضافة المنظفات والمواد المنعمة

### مقدار المنظف

- يجب استخدام المنظف وفقاً لتعليمات الشركة المصنعة للمنظف، واختياره وفقاً لنوع النسيج ولونه ومدى اتساخه ودرجة حرارة الغسيل.

- في حالة حدوث الكثير من الرغوي، يتعين عليك تقليل كمية المنظف.

- عند استخدام مقدار كبير من المنظف، فقد تحدث رغوة كثيرة جداً وهذا يقلل من كفاءة الغسيل أو يؤدي إلى ثقل الحمولة على المحرك.

- إذا كنت ترغب في استخدام منظف سائل، فاتبع الإرشادات التي توفرها الشركة المصنعة للمنظف.

- يمكنك سكب المنظف السائل مباشرة في درج المنظفات الرئيسي إذا كنت ستبدأ دورة الغسيل على الفور.

- لا تستخدم المنظفات السائلة إذا كنت تستخدم وظيفة **Delay End** (وقت التأخير إنتهى)، أو إذا قمت بتحديد خيار **Pre Wash** (غسيل مبدئي)، حيث إن السائل قد يتصلب.

- قد تحتاج إلى تعديل مقدار استخدام المنظف حسب درجة حرارة الماء، وعسر الماء، وحجم الحمولة، ومستوى الأوساخ للحصول على أفضل النتائج، تجنب حدوث رغوي زائدة عن الحد.

- راجع ملصق الملابس، قبل اختيار المنظف ودرجة حرارة الماء. استخدم المنظفات المناسبة لكل نوع من الملابس:

- غالباً ما يتم تصنيع المنظف السائل لاستخدامات محددة، على سبيل المثال، للأنسجة الملونة والصوف أو الغسيل الناعم أو الغامق،

- لذلك فإن مسحوق الغسيل يكون ملائماً لجميع أنواع الأنسجة.

- للحصول على نتائج غسيل أفضل للملابس البيضاء وذات الألوان الفاتحة، استخدم مسحوق غسيل يحتوي على مبيض.

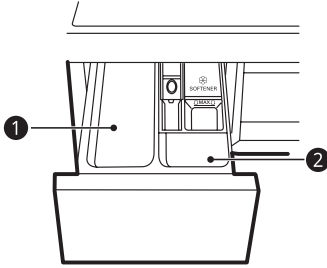
- يتدفق المنظف من الموزع في بداية دورة الغسيل.

### ملاحظة

- لا تترك المنظفات تتصلب. حيث يمكن أن يؤدي ذلك إلى حدوث انسداد، أو ضعف في أداء الشطف، أو رائحة.
- الحمولة الكاملة: وفقاً لتوصيات الشركة المصنعة.
- الحمولة الجزئية: ¼ الكمية المعتادة
- الحد الأدنى للحمولة: ½ الحمولة الكاملة

### إضافة المنظف

- منظف للغسيل الرئيسي ① فقط → ⅓
- منظف للغسيل المبدئي ② والغسيل الرئيسي ⅓ → ①



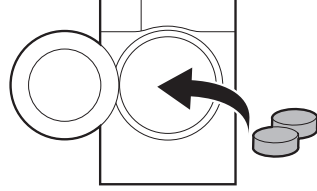
### ملاحظة

- استخدم كمية مناسبة من المنظف، حيث يمكن أن يؤدي استخدام مقدار كبير من المنظف، أو المبيض، أو المنعم إلى تدفق زائد.
- عند تحديد **Pre Wash** (غسيل مبدئي) قسّم المقدار بنحو ⅓ للغسيل المبدئي و⅔ للغسيل الرئيسي.

## إضافة أقراص التنظيف

يُمكن استخدام أقراص التنظيف عند غسل الملابس.

١ افتح الباب ثم ضع أقراص التنظيف في حلة الغسل.



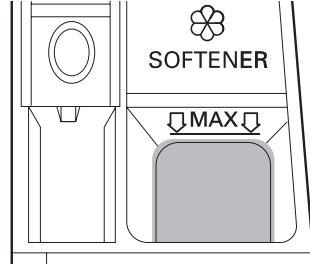
٢ ضع الغسيل في حلة الغسل وأغلق الباب.

## ملاحظة

- لا تضع أقراص التنظيف داخل الدرج.

## إضافة منعم القماش

- لا تتجاوز خط أقصى حد للماء. يمكن أن يتسبب الماء الزائد في التوزيع المبكر لمنعم القماش، مما قد يؤدي إلى إحداث بقع بالملابس. أغلق درج الموزع ببطء.



- لا تترك منعم القماش في درج المنظفات لأكثر من يومين (يمكن أن يتصلب منعم القماش).
- سيتم إضافة المنعم تلقائيًا خلال دورة الشطف الأخيرة.
- لا تفتح الدرج في أثناء الإمداد بالماء.
- يُحظر استخدام المذيبات (مثل البنزين وغيره من الأشياء).

## ملاحظة

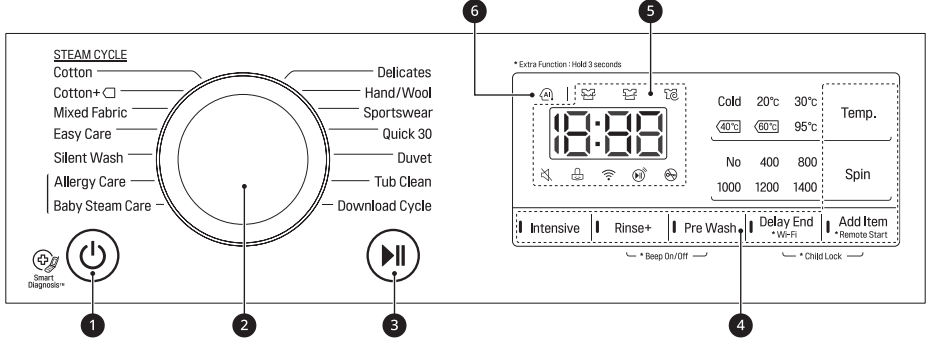
- لا تسكب منعم القماش على الملابس مباشرة، حيث قد يؤدي ذلك إلى إحداث بقع بالملابس.

## إضافة منقي الماء

- يُمكن استخدام منقي الماء مثل مقاوم الرواسب الكلسية، للحد من استخدام المنظفات في المناطق الفقيرة بالماء.
- يتعين عليك أولاً إضافة المنظف ثم منقي الماء. ويتم التوزيع وفقًا للكمية المحددة على العبوة.

## لوحة التحكم

### خواص لوحة التحكم



#### 1 زر الطاقة

- اضغط على الزر الطاقة لتشغيل الجهاز.

#### 2 مقبض ضبط البرنامج

- تتوفر البرامج وفقاً لنوع الغسيل.
- سيضيئ المصباح للإشارة إلى البرنامج المحدد.

#### 3 زر بدء/إيقاف مؤقت

- يُستخدم هذا الزر **بدء/إيقاف مؤقت** لبدء دورة الغسيل أو إيقافها مؤقتاً.
- في حالة الحاجة إلى إيقاف دورة الغسيل مؤقتاً، اضغط على الزر **بدء/إيقاف مؤقت**.

#### 4 خيارات ووظائف إضافية

- يمكن تخصيص العديد من الخيارات والوظائف. تتوفر الخيارات والوظائف الإضافية للحصول على أداء غسيل أفضل.
- لاستخدام الوظائف الإضافية، اضغط مع الاستمرار على الزر الملائم لمدة 3 ثوانٍ. وعندها سوف يضيئ الرمز الملائم على شاشة العرض.
- لاستخدام وظيفة **Remote Start (التشغيل عن بعد)**، راجع الوظائف الذكية.
- يسمح لك هذا الخيار بتحديد برنامج إضافي وسيضيئ عندما يتم تحديده.


- : عندما تضئ هذه الأيقونة، يتم إيقاف صوت الصافرة مباشرة.
- : عندما تضئ هذه الأيقونة، يتم قفل لوحة التحكم ما عدا زر الطاقة.
- : تضئ هذه الأيقونة عند اتصال الجهاز بشبكة WLAN.

## 5 شاشة العرض


• تعرض شاشة العرض الإعدادات، والوقت المتبقي المُقدَّر، والخيارات، ورسائل الحالة. عندما يتم تشغيل الجهاز، ستُضيء الإعدادات الافتراضية في شاشة العرض.

– 18:88 : عند اختيار أحد البرامج، يتم عرض الوقت الافتراضي المحدد لهذا البرنامج. ويمكن أن يتغير الوقت الافتراضي حسب الخيار المحدد.


–  : عند غسل الملابس، تضيء هذه الأيقونة.

–  : عند شطف الملابس بعد انتهاء برنامج الغسيل، تضيء هذه الأيقونة.

–  : عند تنشيف الملابس من الماء، تضيء هذه الأيقونة.

–  : عندما تضيء هذه الأيقونة، لا يمكن فتح الباب.

## 6 AI DD

• **AI DD**  يسمح باستخدام المستوى المطلوب من الغسيل والتنشيف.

• **AI**  يتم التنشيط عندما يتم تحديد برامج **Cotton (القطن)**، **Mixed Fabric (أقمشة مختلطة)** و **Easy Care (عناية سهلة)** ويعمل عندما تكون هذه البرامج المحددة قيد التشغيل.

جدول البرامج

برنامج الغسيل

Cotton (القطن)			البرنامج
يوفر أداء أفضل من خلال الجمع بين حركات حلة الغسل المختلفة. يستخدم مع الملابس ذات الألوان الثابتة (القمصان، وفساتين السهرة، والبيجامات، وما إلى ذلك) والملابس القطنية بدرجة اتساخ عادية (الملابس الداخلية).			الوصف
مقنن	الحمولة القصوى	٤٠ درجة مئوية (بارد حتى ٩٥ درجة مئوية)	درجة الحرارة الملائمة
١٤٠٠ دورة في الدقيقة			سرعة الدوران القصوى
Cotton+ (القطن+)			البرنامج
يوفر أداء غسيل محسناً لكمية كبيرة من الغسيل مع استهلاك أقل للطاقة. يستخدم مع الملابس ذات الألوان الثابتة (القمصان، وفساتين السهرة، والبيجامات، وما إلى ذلك) والملابس القطنية بدرجة اتساخ عادية (الملابس الداخلية).			الوصف
مقنن	الحمولة القصوى	٦٠ درجة مئوية (بارد حتى ٦٠ درجة مئوية)	درجة الحرارة الملائمة
١٤٠٠ دورة في الدقيقة			سرعة الدوران القصوى
Mixed Fabric (أقمشة مختلطة)			البرنامج
يتيح غسل أنواع أقمشة مختلفة في الوقت نفسه. يستخدم مع أنواع مختلفة من الأقمشة باستثناء بعض الأنواع الخاصة من الملابس مثل (الحرير/الملابس الناعمة والملابس الرياضية والملابس القاتمة والصوف والألحفة/الستائر).			الوصف
٤ كجم	الحمولة القصوى	٤٠ درجة مئوية (بارد حتى ٦٠ درجة مئوية)	درجة الحرارة الملائمة
١٤٠٠ دورة في الدقيقة			سرعة الدوران القصوى
Easy Care (عناية سهلة)			البرنامج
يناسب القمصان الكاجوال التي لا تحتاج إلى الكي بعد غسلها. يستخدم مع البولي أميد، والأكريليك، والبوليستر.			الوصف
٤ كجم	الحمولة القصوى	٤٠ درجة مئوية (بارد حتى ٦٠ درجة مئوية)	درجة الحرارة الملائمة
١٤٠٠ دورة في الدقيقة			سرعة الدوران القصوى

البرنامج			Silent Wash (غسيل هادئ)
الوصف			يوفر معدلات أقل من الضوضاء والاهتزاز ويوفر المال من خلال استخدام الكهرباء في أثناء الليل. يستخدم مع الملابس ذات الألوان الثابتة (القمصان، وفساتين السهرة، والبيجامات، وما إلى ذلك) والملابس القطنية قليلة الاتساخ (الملابس الداخلية).
درجة الحرارة الملائمة	٤٠ درجة مئوية (بارد حتى ٦٠ درجة مئوية)	الحمولة القصوى	٥ كجم
سرعة الدوران القصوى	١٠٠٠ دورة في الدقيقة		

البرنامج			Allergy Care (عناية ضد الحساسية)
الوصف			يساعد على إزالة المواد المسببة للحساسية مثل عث المنزل، وغبار الطلع، ووبر القطط.
درجة الحرارة الملائمة	٦٠ درجة مئوية	الحمولة القصوى	٤ كجم
سرعة الدوران القصوى	١٤٠٠ دورة في الدقيقة		

البرنامج			Baby Steam Care (عناية بملابس الأطفال بالبخار)
الوصف			يساعد على إزالة البقع الصلبة وبقع البروتين، ويوفر أفضل أداء للشطف. استخدمه مع ملابس الأطفال الرضع خفيفة الاتساخ.
درجة الحرارة الملائمة	٦٠ درجة مئوية	الحمولة القصوى	٤ كجم
سرعة الدوران القصوى	١٠٠٠ دورة في الدقيقة		

البرنامج			Delicates (الملابس الحساسة)
الوصف			مناسب للملابس الناعمة مثل الملابس الداخلية والبلوزات وما إلى ذلك.
درجة الحرارة الملائمة	٢٠ درجة مئوية (بارد حتى ٤٠ درجة مئوية)	الحمولة القصوى	٣ كجم
سرعة الدوران القصوى	٨٠٠ دورة في الدقيقة		

البرنامج			Hand/Wool (غسيل يدوي/صوف)
الوصف			يستخدم للغسيل اليدوي والالي للملابس الحساسة مثل الصوف القابل للغسل، والملابس النسائية الداخلية، والفساتين، وما إلى ذلك (استخدم المنظف للمنسوجات الصوفية القابلة للغسل)، ويستخدم مع الصوف الحرير والملابس القابلة للغسل اليدوي، والغسيل سريع التلف.
درجة الحرارة الملائمة	٣٠ درجة مئوية (بارد حتى ٤٠ درجة مئوية)	الحمولة القصوى	٢ كجم
سرعة الدوران القصوى	٨٠٠ دورة في الدقيقة		





البرنامج			Sportswear (الملابس الرياضية)
الوصف			مناسب لأنواع خاصة من الملابس مثل الملابس الرياضية وملابس الخروج. يستخدم مع كولمكس، وجوري تكس، والصوف، والسيمباتكس.
درجة الحرارة الملائمة	٤٠ درجة مئوية (بارد حتى ٤٠ درجة مئوية)	الحمولة القصوى	٣ كجم
سرعة الدوران القصوى	٨٠٠ دورة في الدقيقة		

البرنامج			Quick 30 (غسيل سريع 30)
الوصف			توفر دورة غسيل سريعة للقطع صغيرة الحجم قليلة الاتساخ.
درجة الحرارة الملائمة	٢٠ درجة مئوية (بارد حتى ٤٠ درجة مئوية)	الحمولة القصوى	٢ كجم
سرعة الدوران القصوى	١٤٠٠ دورة في الدقيقة		

البرنامج			Duvet (اللف)
الوصف			مناسب للأغراض الكبيرة مثل أغطية السرائر والوسائد وأغطية المقاعد والمفروشات القطنية للفرش ما عدا بعض الأنواع الخاصة من الملابس مثل (الملابس الناعمة والصوفية والحريرية، وما إلى ذلك) التي تحتوي على حشوة: مثل الألفحة والوسادات والبطانيات وأغطية المقاعد التي تحتوي على حشوة خفيفة.
درجة الحرارة الملائمة	بارد (بارد حتى ٤٠ درجة مئوية)	الحمولة القصوى	قطعة غسيل واحدة
سرعة الدوران القصوى	١٠٠٠ دورة في الدقيقة		

البرنامج			Tub Clean (تنظيف الحوض )
الوصف			هي وظيفة خاصة لتنظيف داخل الجهاز.

البرنامج			Download Cycle (دورة التحميل)
الوصف			يسمح لك برنامج <b>Download Cycle (دورة التحميل)</b> بتنزيل برامج غسيل جديدة وخاصة تناسب غسالتك وذلك باستخدام الهاتف الذكي. يكون البرنامج الافتراضي مضبوطاً على <b>Rinse (شطف) + Spin (دوران)</b> .
درجة الحرارة الملائمة	-	الحمولة القصوى	قطعة غسيل واحدة
سرعة الدوران القصوى	١٤٠٠ دورة في الدقيقة		

- درجة حرارة الماء: حدد درجة حرارة الماء المناسبة لبرنامج الغسيل الذي حددته. اتبع دائماً ملصق العناية الخاصة بالشركة المصنعة للملابس أو تعليماتها في أثناء الغسيل.
- اضبط البرنامج على الخيار «Cotton (+الطن)»  أو  +١٤٠٠ دورة في الدقيقة « لاختبار المطابقة مع برنامج IEC60456.
- (برامج مناسبة لتنظيف الغسيل من الملابس القطنية المتسخة بشكل عادي).
- (هي برامج أكثر كفاءة من حيث الجمع بين استهلاك المياه والطاقة لغسيل هذا النوع من الملابس القطنية).
- قد تختلف درجة حرارة المياه الفعلية عن درجة حرارة الدورة الموضحة.

تعتمد نتائج الاختبار على ضغط الماء ووعسره ودرجة حرارة مدخل الماء، ودرجة حرارة الغرفة، ونوع الحملية ومقدارها، ومدى اتساخ المنظف المستخدم، والتذبذب في إمدادات الطاقة الكهربائية الرئيسية، والخيارات الإضافية المختارة.

ملاحظة

- حدد درجة حرارة الغسيل وسرعة الدوران المناسبين للبرنامج التي تريدها.
- يجب عليك دائماً اتباع التعليمات المكتوبة على ملصق العناية الخاص بالملابس.
- قد تتغير سرعة الدوران القصوى حسب طراز الجهاز والبرنامج المستخدم وحالة قطع الغسيل.

خيارات إضافية

البرنامج	Intensive (غسيل مكثف)	Rinse+ (شطف+)	Pre Wash (غسيل مبدئي)	Delay End (وقت التأخير إنتهى)	Add Item (إضافة عنصر)
Cotton (القطن)	●	●	●	●	●
Cotton+ (القطن+)		●	●	●	●
Mixed Fabric (أقمشة مختلطة)	●	●	●	●	●
Easy Care (عناية سهلة)	●	●	●	●	●
Silent Wash (غسيل هادئ)	●	●		●	●
Allergy Care (عناية ضد الحساسية)	●	●		●	●
Baby Steam Care (عناية بملابس الأطفال بالبخار)	●	●		●	●
Delicates (الملابس الحساسة)	●	●		●	●
Hand/Wool (غسيل يدوي/صوف)	●	●		●	●
Sportswear (الملابس الرياضية)	●	●		●	●
Quick 30 (غسيل سريع 30)	●	●	●	●	●
Duvet (اللحف)	●	●		●	●
Tub Clean (تنظيف الحوض )					
Download Cycle (دورة التحميل)		●		●	●

## خيارات ووظائف إضافية

يمكنك استخدام الخيارات والوظائف الإضافية لتخصيص البرامج.

### Intensive (غسيل مكثف)

يمكنك استخدام هذا الخيار كي تقوم بغسل قطع الغسيل العادية أو شديدة الاتساخ.

١ اضغط على الزر الطاقة.

٢ حدد برنامج الغسيل.

٣ اضغط على الزر Intensive (غسيل مكثف).

٤ اضغط على الزر بدء/إيقاف مؤقت.

### Rinse (شطف)

يمكنك تحديد رقم هذا الخيار بالضغط على زر Rinse+ (شطف+). ويوصى بهذا الخيار للأشخاص المصابين بحساسية ضد المنظفات.

Rinse+ (شطف+)

يستخدم هذا الخيار لإضافة الشطف مرة واحدة.

### Pre Wash (غسيل مبدئي)

يوصى باستخدام هذا الخيار عند غسل قطع الغسيل العادية أو شديدة الاتساخ.

١ اضغط على الزر الطاقة.

٢ حدد برنامج الغسيل.

٣ اضغط على الزر Pre Wash (غسيل مبدئي).

٤ اضغط على الزر بدء/إيقاف مؤقت.

### Delay End (وقت التأخير إنتهى)

يمكنك ضبط هذه الوظيفة بحيث يبدأ تشغيل الجهاز تلقائيًا وينتهي بعد الفترة الزمنية المحددة.

١ اضغط على الزر الطاقة.

٢ حدد برنامج الغسيل.

٣ اضغط على زر Delay End (وقت التأخير إنتهى) لضبط الوقت المطلوب.

٤ اضغط على الزر بدء/إيقاف مؤقت.

### ملاحظة

- وقت التأخير هو وقت انتهاء البرنامج، وليس وقت البدء. ربما يختلف وقت التشغيل الفعلي بسبب درجة حرارة الماء، وحمولة الغسيل، وعوامل أخرى.
- لإلغاء هذه الوظيفة، يجب الضغط على زر الطاقة.
- تجنب استخدام المنظف السائل مع هذه الوظيفة.

### Wi-Fi

عند تشغيل WLAN، تتم إضاءة رمز Wi-Fi الموجود على لوحة التحكم.

### Add Item (إضافة عنصر)

يمكنك استخدام هذا الخيار لإضافة أو إزالة ملابس بعد بدء برنامج الغسيل.

١ اضغط على الزر Add Item (إضافة عنصر) عند إضاءة المؤشر LED.

٢ افتح الباب بعد أن ينفتح قفل الإغلاق من تلقاء نفسه.

٣ إضافة قطع الغسيل أو إخراجها.

٤ أغلق الباب ثم اضغط على زر بدء/إيقاف مؤقت.

### ملاحظة

- للأمان، يظل الباب مغلقًا عند ارتفاع مستوى المياه أو ارتفاع درجة الحرارة. ولا يمكن إضافة قطع غسيل في هذه الأثناء.

## Beep On/Off (تشغيل/إيقاف تشغيل الصافرة)



تعمل هذه الوظيفة فقط عندما يكون الجهاز قيد التشغيل.

- اضغط مع الاستمرار على الزر **Rinse+** (شطف+) و **Pre Wash** (غسيل مبدئي) في الوقت نفسه لمدة ٣ ثوانٍ لإعداد هذه الوظيفة.

### ملاحظة

- بمجرد ضبط هذه الوظيفة، يتم حفظ الإعدادات حتى بعد إيقاف تشغيل الطاقة.
- إذا أردت إيقاف تشغيل الصافرة، ما عليك سوى تكرار هذه العملية.

## Child Lock (قفل الأطفال)



استخدم هذا الوظيفة لتعطيل أدوات التحكم. يمكن أن تمنع هذه الميزة الأطفال من تغيير الدورات أو تشغيل الجهاز.

### قفل لوحة التحكم

- ١ اضغط مع الاستمرار على زر **Delay End** (وقت التأخير إنتهى) و **Add Item** (إضافة عنصر) لمدة ٣ ثوانٍ.

- ٢ سيصدر صوت صافرة، وسيظهر **Child Lock** عند ضبط **Child Lock** (قفل الأطفال)، يتم قفل جميع الأزرار باستثناء الزر **الطاقة**.

### ملاحظة

- لن يؤدي إيقاف تشغيل الطاقة إلى إعادة تعيين هذه الوظيفة. يجب إلغاء تفعيل هذه الوظيفة لتتمكن من الوصول إلى أي وظائف أخرى.

### إلغاء قفل لوحة التحكم

- اضغط مع الاستمرار على زر **Delay End** (وقت التأخير إنتهى) و **Add Item** (إضافة عنصر) لمدة ٣ ثوانٍ.

## Temp. (درجة الحرارة)

يمكنك استخدام هذا الخيار لتحديد درجة حرارة الغسيل والشطف معًا للبرنامج المحدد. اضغط على هذا الزر حتى يضيء الإعداد المطلوب. يستخدم ماء الصنبور البارد لجميع دورات الشطف.

- حدد درجة حرارة الماء المناسبة لنوع الحمولة التي تغسلها. واتبع ملاحظات العناية بنسيج الملابس للحصول على أفضل النتائج.

## Spin (دوران)



يمكن تحديد مستوى سرعة الدوران عن طريق الضغط على زر **Spin** (دوران) بشكل متكرر.

- ١ اضغط على الزر **الطاقة**.

- ٢ حدد برنامج الغسيل.

- ٣ اضغط على الزر **Spin** (دوران) لتحديد سرعة الدوران.

- ٤ اضغط على الزر **بدء/إيقاف مؤقت**.



### ملاحظة

- عند تحديد **No** (لا)، سيستمر الدوران لفترة قصيرة لتصريف الماء بسرعة.

## ملاحظة

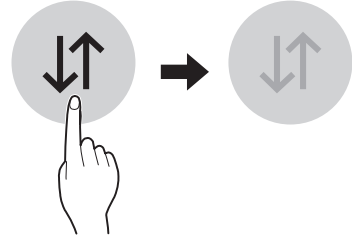
- للتحقق من اتصال WLAN، قم بفحص رمز **Wi-Fi** على لوحة التحكم ما إذا كان مضيئاً.
- يدعم الجهاز شبكات WLAN بتردد ٢,٤ غيغا هرتز فقط. لمعرفة تردد الشبكة الخاصة بك، اتصل بمزود خدمة الإنترنت أو راجع دليل جهاز التوجيه اللاسلكي.
- تطبيق **LG SmartThinQ** ليس مسؤولاً عن أي مشاكل الاتصال بالشبكة أو أي أعطال، أو خلل، أو أخطاء نتجت عن طريق الاتصال بالشبكة.
- إذا كان لدى الجهاز مشكلة اتصال بشبكة WLAN، قد تكون بعيدة كل البعد عن جهاز التوجيه. اشتر جهاز تقوية WLAN (موسع المدى) لتحسين قوة إشارة WLAN.
- قد لا يتم الاتصال بشبكة WLAN أو قد يتم قطع الاتصال بسبب شبكة الاتصال الموجودة بالمنزل.
- قد لا يعمل الاتصال بالشبكة بشكل صحيح وفقاً لمزود خدمة الإنترنت.
- يمكن أن تجعل البيئة اللاسلكية المحيطة خدمة الشبكة اللاسلكية تعمل ببطء.
- تعذر تسجيل الجهاز بسبب مشكلات في إرسال الإشارة لاسلكياً. افصل قابس الجهاز عن الطاقة وانتظر لمدة دقيقة قبل أن تحاول مجدداً.
- إذا كان جدار الحماية الموجود على جهاز التوجيه الخاص بك مُمكنًا، قم بتعطيله أو أضف إليه استثناءً.
- يجب أن يكون اسم الشبكة اللاسلكية (SSID) مكوناً من أحرف وأرقام باللغة الإنجليزية. (لا تستخدم رموزاً خاصة)
- قد تختلف واجهة استخدام الهاتف الذكي حسب نظام تشغيل الهاتف وحسب الشركة المصنعة.
- إذا كان بروتوكول الأمان الخاص بجهاز التوجيه مضبوطاً على **WEP**، فقد يتعذر عليك إعداد الشبكة. الرجاء تغييره إلى بروتوكول أمان آخر (يُنصح باختيار **WPA٢**) ثم أعد تسجيل المنتج.

## استخدام تطبيق LG SmartThinQ

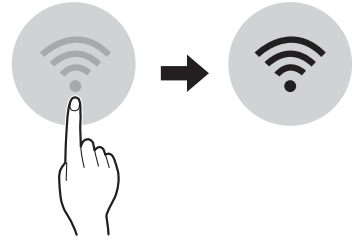
لا تتوفر هذه الخاصية إلا للطرز الذي يحمل رمز  أو .

## قبل استخدام تطبيق LG SmartThinQ

- ١ تأكد من المسافة الواقعة بين جهازك وجهاز التوجيه اللاسلكي (شبكة WLAN).
- إذا كانت المسافة بين الجهاز وجهاز التوجيه اللاسلكي بعيدة أكثر من اللازم، ستصبح قوة الإشارة ضعيفة. قد يستغرق التسجيل وقتاً طويلاً أو قد يفشل التثبيت.
- ٢ قم بإغلاق بيانات الهاتف المحمول أو البيانات الخلوية على هاتفك الذكي.



- ٣ وصل هاتفك الذكي بجهاز التوجيه اللاسلكي.



## تثبيت تطبيق LG SmartThinQ

ابحث عن تطبيق **LG SmartThinQ** على **Apple App Store** و **Google Play Store** من على هاتف ذكي. اتبع التعليمات لتنزيل التطبيق وتثبيته.

## وظيفة Wi-Fi

تواصل مع الجهاز عبر هاتف ذكي باستخدام الخصائص الذكية الملائمة.

### دورة الغسالة

**(Remote Start) (التشغيل عن بعد)،**  
**Download Cycle (دورة التحميل)**

قم بتعيين الدورة المفضلة أو قم بتنزيلها وتشغيلها باستخدام جهاز التحكم عن بُعد.

### التدريب على تنظيف الحوض

تُعتبر هذه الوظيفة من عدد الدورات المتبقية قبل الانتقال إلى دورة Tub Clean (تنظيف الحوض).

### مراقبة الطاقة

تحقق من استهلاك الطاقة للدورات التي تم استخدامها مؤخرًا ومتوسط الاستهلاك الشهري الخاص بها.

## Smart Diagnosis

توفر هذه الوظيفة معلومات مفيدة حول تشخيص مشكلات الجهاز وحلها حسب نمط الاستخدام.

### الإعدادات

تتوفر وظائف مختلفة.

### التبهيئات

توضح هذه الوظيفة إشعارات الحالة، ومن ثم يسهل على المستخدم معرفة حالة الجهاز. يتم تشغيل الإشعارات حتى إذا كان LG SmartThinQ متوقفًا عن العمل.

### ملاحظة

- إذا غيرت جهاز التوجيه اللاسلكي الخاص بك، أو مزود الخدمة، أو كلمة المرور، قم بمسح الجهاز المسجل من تطبيق LG SmartThinQ وسجله من جديد.
- يخضع التطبيق للتغيير لأغراض تحسين الجهاز بدون إشعار المستخدمين.
- قد تتغير الميزات حسب الطراز.

## استخدام الجهاز عن بعد



### Remote Start (التشغيل عن بعد)

استخدم هاتفًا ذكيًا للتحكم في جهازك عن بعد. يمكنك أيضًا مراقبة تشغيل الدورة للتعرف على الوقت المتبقي للدورة.

### استخدام هذه الوظيفة

١ اضغط على الزر الطاقة.

٢ ضع الغسيل في حلة الغسل.

٣ اضغط مع الاستمرار على زر Remote Start (التشغيل عن بعد) لمدة ٣ ثوانٍ لتمكين هذه الوظيفة.

٤ ابدأ إحدى الدورات من التطبيق LG SmartThinQ على هاتفك الذكي.

### ملاحظة

- بمجرد أن يتم تشغيل هذه الوظيفة، يمكنك أن تبدأ دورة من تطبيق الهاتف الذكي LG SmartThinQ. في حال لم تبدأ الدورة، فسيُنظر الجهاز لبداية تشغيل الدورة حتى يتم إيقاف تشغيلها عن بعد من التطبيق أو تعطيل هذه الوظيفة.
- يُغلق الباب أوتوماتيكيًا عند تشغيل هذه الوظيفة.

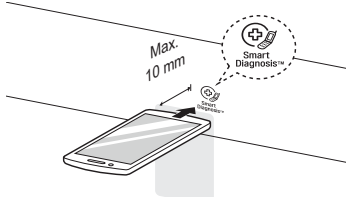
### تعطيل هذه الوظيفة

عندما يتم تنشيط الوظيفة، اضغط مع الاستمرار على زر Remote Start (التشغيل عن بعد) لمدة ٣ ثوانٍ لتعطيل هذه الوظيفة. يجب إيقاف هذه الوظيفة كي يتم استخدام الجهاز يدويًا.

## Download Cycle (دورة التحميل)

يُمكنك تنزيل دورة جديدة متميزة غير موجودة ضمن الدورات الأساسية لهذا الجهاز. حيث يُمكن تنزيل مجموعة متنوعة من الدورات المتخصصة إلى الأجهزة التي تم تسجيلها بنجاح. يمكن تخزين دورة واحدة في الجهاز في كل مرة. بمجرد اكتمال تنزيل الدورة في الجهاز، يحتفظ المنتج بالدورة التي تم تنزيلها حتى يتم تنزيل دورة جديدة.

٢ إذا تم توجيهك إلى القيام بذلك من خلال مركز الاتصال، فضع صوان التكلم في هاتفك بالقرب من الرمز **Smart Diagnosis**.



## استهلاك الطاقة في وضع الاستعداد

٠,٥ واط	استهلاك الطاقة في وضع الاستعداد
٢,٠ واط	شبكة استهلاك الطاقة في وضع الاستعداد
٢٠ دقيقة	المدة الزمنية التي تقوم بعدها وظيفة إدارة الطاقة، أو أي وظيفة مشابهة، بتبديل عمل الجهاز تلقائيًا إلى وضع الاستعداد و/أو وضع الإيقاف و/أو وضع الاستعداد عبر الاتصال بالشبكة.

## معلومات حول إشعار البرامج مفتوحة المصدر

للحصول على التعليمات البرمجية المصدر بموجب GPL و LGPL و MPL وترخيص مفتوحة المصدر أخرى يتضمنها هذا المنتج، يرجى زيارة الموقع <http://opensource.lge.com>.

بالإضافة إلى التعليمات البرمجية المصدر، تتوفر كل أحكام الترخيص وإشعارات إخلاء المسؤولية وإشعارات حقوق النشر للتنزيل.

ستوفر LG Electronics أيضاً التعليمات البرمجية مفتوحة المصدر على قرص CD-ROM مقابل رسم يغطي تكلفة القيام بهذا التوزيع (مثل تكلفة وسائل النقل والشحن والتسليم) بناءً على طلب يُرسل عبر البريد الإلكتروني إلى [opensource@lge.com](mailto:opensource@lge.com). إن هذا العرض سار لفترة ثلاث سنوات بعد عملية الشحن الأخيرة لهذا المنتج. يتوفر هذا العرض لأي شخص يتلقى هذه المعلومات.

## استخدام وظيفة Smart Diagnosis

لا تتوفر هذه الخاصية إلا للطرز الذي يحمل رمز ⑤ أو ⑥.

## خاصية Smart Diagnosis عبر مركز معلومات العملاء

استخدم هذه الوظيفة إذا كنت بحاجة لتشخيص دقيق عن طريق مركز معلومات العملاء في شركة LG Electronics عندما تحدث أعطال أو فشل بالجهاز. استخدم هذه الوظيفة فقط للاتصال بممثل الخدمة، ليس أثناء عملية التشغيل العادية.

١ اضغط على زر الطاقة لتشغيل الغسالة. لا تضغط على أي أزرار أخرى.

٣ اضغط مع الاستمرار على زر Temp. (درجة الحرارة) لمدة ٣ ثوانٍ.

٤ أبقِ الهاتف في مكانه حتى تنتهي نغمة النقل. ويتم عرض الوقت المتبقي لنقل البيانات.

• للحصول على أفضل النتائج، لا تحرك الهاتف في أثناء نقل النغمات.

• إذا لم يتمكن موظف مركز الاتصال من الحصول على تسجيل دقيق للبيانات، فقد يطلب منك إعادة المحاولة.

٥ بمجرد انتهاء العد التنازلي وتوقف النغمات، تابع محادثتك مع وكيل مركز الاتصال الذي سيتمكن من مساعدتك باستخدام المعلومات المرسله للتحليل.

## ملاحظة

- تعتمد هذه الوظيفة على جودة الاتصال المحلية.
- سوف يتحسن أداء الاتصال ويمكنك تلقي خدمة أفضل في حالة استخدام هاتف المنزل.
- إذا كان نقل البيانات رديئاً بسبب تدني جودة المكالمة، فقد لا تحصل على أفضل خدمة تشخيص.

## ⚠ تحذير

- افصل الجهاز قبل التنظيف لتجنب خطر التعرض لصدمة كهربائية. قد يؤدي عدم اتباع هذا التحذير إلى التعرض إلى إصابة خطيرة، أو نشوب حريق، أو التعرض لصدمة كهربائية، أو حدوث وفاة.
- لا تستخدم أبدًا موادًا كيميائية مركزة، أو منظفات كاشطة، أو مذيبات لتنظيف الجهاز. قد يتسبب ذلك في تلف تشطيب الغسالة.

## ⚠ تحذير

- لا تحاول فصل أي لوح من الألواح أو فك الجهاز. لا تستخدم أي أدوات حادة على لوحة التحكم لتشغيل الجهاز.

## تنظيف داخلي

- استخدم منشفة أو قطعة قماش ناعمة لمسح المنطقة المحيطة بفتحة باب الجهاز وزجاج الباب.
- احرص دائمًا على إخراج الأغراض من الجهاز بمجرد اكتمال الدورة. قد يتسبب ترك الملابس مبللة داخل الجهاز في حدوث تجاعيد بها وتغير لونها ورائحتها.

## تنظيف الجهاز بصورة دورية

### Tub Clean (تنظيف الحوض)

تُستخدم هذه الوظيفة لتنظيف داخل الجهاز.

يتم استخدام منسوب أعلى من الماء في هذا البرنامج مع سرعة دوران أعلى. قم بتشغيل هذه الوظيفة مرة واحدة في الشهر (أو أكثر من مرة حسب الحاجة)، وذلك لإزالة المواد المترسبة من المنظف والأجسام الأخرى.

١ أزل أي ملابس أو أغراض من الجهاز وأغلق الباب.

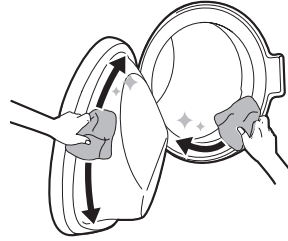
٢ افتح درج الموزع وأضف المسحوق المقاوم للرواسب الكلسية في حبيرة الغسيل الرئيسية.

- ضع أقراص التنظيف في حلة الغسل.

## التنظيف بعد كلّ غسلة

### العناية بعد الغسيل

- بعد انتهاء دورة الغسيل، امسح الباب وسدادة مانع التسرب في الباب لإزالة أي آثار للرطوبة.
- اترك الباب مفتوحًا جزئيًا لتجفيف حلة الغسل.
- امسح الجهاز بقطعة قماش جافة لإزالة أي آثار للرطوبة.



### تنظيف الهيكل الخارجي

تساعد العناية الجيدة بالجهاز على إطالة العمر الافتراضي.

#### الباب

امسح الجزء الداخلي والخارجي باستخدام قطعة قماش مبللة ثم جفف باستخدام قطعة قماش ناعمة.

#### الهيكل الخارجي

امسح أي تسريبات على الفور. امسح باستخدام قطعة قماش مبللة.

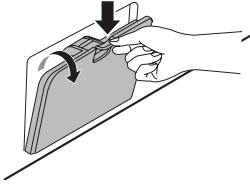


### ملاحظة

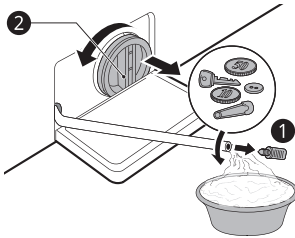
- أغلق صنبور إدخال الماء إلى الجهاز إذا كنت ستترك الجهاز لفترة زمنية دون استخدام (على سبيل المثال: إذا كنت في عطلة)، لاسيما عند عدم وجود صرف في الأرضية (مصرف) في مكان مجاور مباشرة.
- IE سيتم عرضه على لوحة التحكم عند عدم دخول الماء إلى درج مسحق التنظيف.

### تنظيف فلتر مضخة التصريف

- 1 يجمع فلتر التصريف الخيوط والأغراض الصغيرة المتبقية في الجهاز. تحقق بانتظام من أن الفلتر نظيف حتى تضمن التشغيل السلس للجهاز. اترك الماء حتى يبرد قبل تنظيف فلتر مضخة التصريف. افتح الباب في حالة الطوارئ أو التفريغ الطارئ.
- 2 افصل الجهاز عن مصدر الطاقة.
- 3 افتح غطاء الغلاف واسحب الخرطوم للخارج.



- 3 قم بفك سدادة التصريف 1، ثم قم بتصريف المياه. بعد ذلك قم بفك فلتر مضخة التصريف 2 بعناية وذلك لتصريف المياه وإزالة الأجسام الصغيرة العالقة.



٣ أغلق درج الموزع ببطء.

٤ اضغط زر الطاقة للتشغيل، ثم حدد Tub Clean (تنظيف الحوض).

• سوف يُعرض tCL على شاشة العرض.

٥ اضغط على الزر بدء/إيقاف مؤقت للبدء.

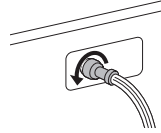
٦ بعد انتهاء البرنامج، اترك الباب مفتوحاً حتى تجف فتحة باب الغسالة، وحشية الباب المطاطية، وزجاج الباب.

### تنبيه

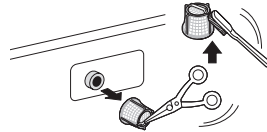
- اترك الباب مفتوحاً حتى يجف الجهاز من الداخل، مع مراقبة الأطفال بالمنزل عند القيام بذلك.

### تنظيف فلتر إدخال الماء

- يعمل فلتر إدخال المياه على جمع ترسيب الجير أو أي أجسام صغيرة قد تكون في المياه الداخلة إلى الجهاز. إذا كان الماء عسراً بدرجة عالية أو يحتوي على آثار لترسيب جيري، فقد يكون فلتر إدخال الماء مسدوداً.
- ١ أغلق صنبور الماء وفك خرطوم إدخال الماء.



٢ نظّف الفلتر باستخدام فرشاة أسنان متوسطة الخشونة.



٤ بعد تنظيف فلتر مضخة التصريف، أخرج الفلتر وأدخل سداة التصريف.

٥ أغلق غطاء الغلاف.

### تنبيه

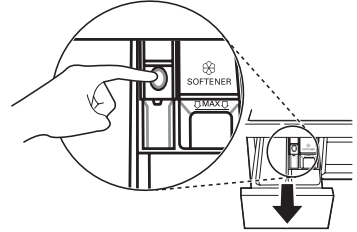
- احترس عند التصريف حيث إن الماء قد يكون ساخناً.
- شغل برنامج تنظيف الحوض مرة واحدة في الشهر (أو أكثر من مرة حسب الحاجة) وذلك لإزالة المواد المتراكمة من المنظف والأجسام الأخرى.

### تنظيف درج الموزع

قد يتراكم المنظف ومنعم القماش في درج الموزع. أخرج الدرج والأجزاء الخاصة به وتحقق من وجود مواد متراكمة من المنظفات أو منعمات القماش مرة أو مرتين في الشهر.

١ أخرج درج موزع المنظف عن طريق سحبه الى الخارج بشكل مستقيم حتى يتوقف.

- اضغط لاسفل بشدة على زر الفصل وأخرج الدرج.



٢ قم بإزالة المواد المتراكمة من المنظف ومنعم القماش.

- اشطف الدرج والأجزاء الخاصة به باستخدام الماء الدافئ لإزالة المواد المتراكمة من المنظف ومنعم القماش. استخدم الماء فقط في تنظيف الدرج الموزع. جفف الدرج والأجزاء الخاصة به باستخدام قطعة قماش أو منشفة ناعمة.

٣ لتنظيف فتحة الدرج، استخدم قطعة قماش أو فرشاة غير معدنية صغيرة لتنظيف التجويف.

- أزل جميع الرواسب من الأجزاء العلوية والسفلية للتجويف.

٤ امسح أي رطوبة في التجويف باستخدام قطعة قماش أو فوطة ناعمة.

٥ قم بإعادة تجميع أجزاء الدرج بوضعها في الأماكن المخصصة لها وأدخل الدرج.

قد يؤدي تشغيل جهازك إلى حدوث أخطاء وأعطال. تحتوي الجداول التالية على الأسباب المحتملة والملاحظات التي تقوم بمعالجة أي رسالة خطأ أو عطل. يُوصى بقراءة الجداول التالية بعناية توفيرًا للوقت والمال الذي قد تنكبه عند التواصل مع مركز خدمة LG Electronics.

## قبل الاتصال بمركز الخدمة

تم تزويد الجهاز بنظام رصد الخطأ أليًا لكشف المشكلات وتشخيصها في مرحلة مبكرة. وإذا لم يعمل الجهاز بشكل صحيح أو لم يعمل على الإطلاق، فتتحقق من الجداول التالية قبل الاتصال بمركز خدمة LG Electronics.

### رسائل الخطأ

الأعراض	السبب المحتمل والحل
IE خطأ في خراطيم الإدخال	إمداد الماء غير كافٍ في هذا الموقع. لا تدخل المياه إلى الجهاز أو تتدخل ببطء. • استخدم صنبورًا آخر في المنزل.
	صنبور الإمداد بالمياه غير مفتوح بالكامل. لا تدخل المياه إلى الجهاز أو تدخل ببطء. • افتح صنبور المياه بالكامل.
	خرطوم (خراطيم) الإمداد بالماء ملتوي. • قم بتسوية الخرطوم أو أعد تركيب خرطوم إدخال الماء.
	فلتر خرطوم (خراطيم) الإمداد بالماء مسدود. • افحص فلتر خرطوم إدخال الماء ثم قم بتنظيفه.
	في حالة حدوث تسرب المياه في خرطوم إيقاف إمداد الماء سيضيء المؤشر باللون الأحمر. • استبدل خرطوم إيقاف إمداد الماء.
OE خطأ في تصريف المياه	خرطوم التصريف ملتوي أو مسدود. لا يتم تصريف الماء الموجود في الجهاز أو يتم تصريفه ببطء. • قم بتنظيف خرطوم التصريف وتسويته.
	فلتر التصريف مسدود. • افحص فلتر التصريف وقم بتنظيفه.
UE خطأ في عدم التوازن	يتميز الجهاز بوجود نظام قادر على اكتشاف حالات عدم التوازن وتصحيحها. • قد يكون الغسيل مبللًا في نهاية الدورة، لذا قم بإعادة ضبط الحمولة كي يتم العصر بطريقة صحيحة. قم بإغلاق الباب واضغط على زر بدء/إيقاف مؤقت. قد يستغرق الأمر لحظات قليلة قبل أن يبدأ الجهاز في العصر، حيث يجب أن يكون الباب مغلقًا قبل بدء العصر.
	الحمولة صغيرة للغاية. عند تحميل الأغراض الثقيلة غير المتشابهة (مثل سجادة الحمام وبرايس الحمام وما إلى ذلك)، قد يؤدي ذلك إلى إيقاف العصر أو إعاقة دورة العصر بالكامل. • أضف غرضًا واحدًا أو اثنين متشابهين من أغراض الغسيل للمحافظة على توازن الحمولة. قم بإغلاق الباب واضغط على زر بدء/إيقاف مؤقت. قد يستغرق الأمر لحظات قليلة قبل أن يبدأ الجهاز في عملية العصر. يجب إحكام غلق الباب قبل أن تبدأ الغسالة في الدوران.

الأعراض	السبب المحتمل والحل
dE dE1 dE2 dE4 خطأ في الباب	تعطل جهاز استشعار الباب. • يرجى الاتصال بمركز خدمة LG Electronic. يُمكن العثور على رقم هاتف مركز خدمة LG Electronics المحلي مكتوبًا على بطاقة الضمان.
E عطل في وحدة التحكم	ثمة عطل في عنصر تحكم. • افصل قابس الطاقة واتصل بمركز الخدمة للحصول على المساعدة.
LE خطأ توقف المحرك	حمولة زائدة على المحرك. • اترك الجهاز لمدة ٣٠ دقيقة حتى يبرد المحرك، ثم أعد تشغيل الدورة.
FE خطأ زيادة التدفق	ينتج الماء الزائد للماء عن وجود عيب في صمام الماء. • أغلق صنبور الماء. • افصل قابس الطاقة. • اتصل بمركز الخدمة.
PE خطأ في مستشعر الضغط	تعطل مستشعر منسوب المياه. • أغلق صنبور الماء. • افصل قابس الطاقة. • اتصل بمركز الخدمة.
U5 خطأ في مستشعر الاهتزاز	تعطل مستشعر الاهتزاز. • اتصل بمركز الخدمة.
FF خطأ بسبب التجمد	هل خرطوم الإمداد/ التصريف، أو مضخة التصريف مجمدة؟ • قم بإضافة ماء دافئ إلى حلة الغسل لك التجميد الذي يعتري خرطوم التصريف ومضخة التصريف. بعد ذلك قم بتغطية خرطوم الإمداد بمنشفة مبللة بالماء الدافئ.
AE تسريب الماء	تسريبات الماء. • اتصل بمركز الخدمة.
PF انقطاع التيار الكهربائي	تعرض الجهاز لانقطاع التيار الكهربائي. • قم بإعادة تشغيل الدورة.

# الضوضاء يُحتمل سماعها

الأعراض	السبب المحتمل والحل
صوت الارتجاج والقعقعة	<p>قد توجد أجسام غريبة في حلة الغسل مثل المفاتيح أو القطع المعدنية أو الدبابيس.</p> <ul style="list-style-type: none"> <li>• قم بإيقاف تشغيل الجهاز، وافحص حلة الغسل بحثًا عن أجسام غريبة. إذا استمر صدور صوت الضجيج بعد إعادة تشغيل الجهاز، فاتصل لطلب الخدمة.</li> </ul>
الغسالة تصدر صوتًا غير اعتيادي	<p>قد ينتج عن حملات الغسيل الثقيلة إصدار صوت غير اعتيادي. هذا أمر طبيعي عادة.</p> <ul style="list-style-type: none"> <li>• في حالة استمرار الجهاز في إصدار الصوت، فمن المحتمل أن يكون الجهاز مثبتًا بشكل غير متوازن. قم بإيقاف التشغيل وأعد توزيع الجهاز.</li> </ul>
ضوضاء الاهتزاز	<p>قد تكون حمولة الغسيل غير متوازنة.</p> <ul style="list-style-type: none"> <li>• قم بإيقاف الدورة مؤقتًا وأعد توزيع الحمولة بعد فتح قفل الباب.</li> </ul> <p>لم تتم إزالة مواد التغليف.</p> <ul style="list-style-type: none"> <li>• قم بإزالة مواد التغليف.</li> </ul> <p>قد تكون حمولة الغسيل موزعة بشكل غير متساو في حلة الغسل.</p> <ul style="list-style-type: none"> <li>• قم بإيقاف الدورة مؤقتًا وأعد توزيع الحمولة بعد فتح قفل الباب.</li> </ul> <p>جميع أرجل الاستواء غير مستقرة على الأرض بالتساوي وغير ثابتة.</p> <ul style="list-style-type: none"> <li>• انظر إلى ضبط مستوى الجهاز لضبط مستوى الجهاز.</li> </ul> <p>الأرض ليست صلبة بما يكفي.</p> <ul style="list-style-type: none"> <li>• تحقق من صلابة الأرض وعدم ليونتها، انظر متطلبات مكان التركيب لتحديد المكان المناسب لوضع الجهاز.</li> </ul>

## التشغيل

الأعراض	السبب المحتمل والحل
تسرّب الماء	<p>انسداد أنابيب خرطوم التصريف.</p> <ul style="list-style-type: none"> <li>• نظّف خرطوم التصريف. اتصل بالسباك إذا لزم الأمر.</li> </ul> <p>حدوث تسريب بسبب التركيب غير الصحيح لخرطوم التصريف أو بسبب انسداد.</p> <ul style="list-style-type: none"> <li>• قم بتنظيف خرطوم التصريف وتساويته. افحص فلتر التصريف وقم بتنظيفه.</li> </ul>
الجهاز لا يعمل.	<p>توقفت لوحة التحكم عن العمل بسبب توقف التشغيل.</p> <ul style="list-style-type: none"> <li>• هذا أمر طبيعي، اضغط على الزر الطاقة لتشغيل الجهاز.</li> </ul> <p>الجهاز غير متصل بالتيار الكهربائي.</p> <ul style="list-style-type: none"> <li>• تأكد من توصيل سلك الطاقة بإحكام في مأخذ موصل بالكهرباء.</li> </ul> <p>توقف إمداد الماء.</p> <ul style="list-style-type: none"> <li>• أدر صنبور المياه بالكامل.</li> </ul>

الأعراض	السبب المحتمل والحل
الجهاز لا يعمل.	عناصر التحكم غير محددة بطريقة صحيحة. • تأكد من أن الدورة تم إعدادها بشكل صحيح، أغلق الباب واضغط على زر بدء/إيقاف مؤقت. الباب مفتوح. • أغلق الباب وتأكد من عدم تعلق أي من الأغراض به مما يمنعها من الإغلاق بالكامل.
	قاطع التيار/المصهر مفصول أو معطل. • افحص قواطع التيار/المصهرات. استبدل المصهرات أو أعد ضبط القاطع. ينبغي تخصيص دائرة كهربائية فرعية خاصة بالجهاز. حيث سيستأنف الجهاز الدورة من حيث توقفت بمجرد استعادة الطاقة.
	عنصر التحكم يلزم إعادة ضبطه. • اضغط على زر الطاقة، ثم أعد تحديد البرامج المرغوب فيها واضغط على زر بدء/إيقاف مؤقت.
	بدء/إيقاف مؤقت لم يتم الضغط عليه بعد تحديد الدورة. • اضغط على زر الطاقة، ثم أعد تحديد البرامج المرغوب فيها واضغط على زر بدء/إيقاف مؤقت. سوف يتوقف الجهاز عن التشغيل إذا لم يتم الضغط على زر بدء/إيقاف مؤقت خلال ١٥ دقيقة.
	ضغط الماء منخفض للغاية. • افحص صنبور مياه آخر بالمنزل للتأكد من أن ضغط الماء مناسبًا.
	يسبب الجهاز سخونة الماء أو يحدث بخارًا. • قد تتوقف حلة الغسل عن العمل لفترة مؤقتة خلال دورات معينة حتى يتم تسخين الماء بشكل آمن عند درجة الحرارة المحددة.
الأضرار قد لا تعمل بطريقة صحيحة.	لا يمكن فتح الباب بمجرد تشغيل الجهاز لأسباب تتعلق بالسلامة. • تحقق من إضاءة رمز EL. يُمكنك فتح الباب بطريقة آمنة بعد أن تكون أيقونة Door Lock (قفل الباب) مطفاة.
الباب لا يفتح.	لا يمكن فتح الباب بمجرد تشغيل الجهاز لأسباب تتعلق بالسلامة. • تحقق من إضاءة رمز . يُمكنك فتح الباب بطريقة آمنة بعد أن تكون أيقونة مطفاة.
لا يتم ملء الجهاز بطريقة صحيحة.	الفلتر مسدود. • تأكد من أن فلاتر إدخال المياه الموجودة عند صمامات الملاء غير مسدودة. قد تكون خرطوم إدخال المياه ملتوية. • تأكد من عدم التواء أو انسداد خرطوم إدخال المياه. إمداد الماء غير كافٍ. • تأكد من فتح صنبوري الماء الساخن والبارد بالكامل. تم عكس خرطومي إدخال الماء الساخن والبارد. • افحص توصيلات خرطوم إدخال.

الأعراض	السبب المحتمل والحل
لا يقوم الجهاز بتصريف المياه.	خرطوم التصريف ملتوي. • تأكد من أن خرطوم التصريف غير ملتوي.
لا يتم توزيع المنظف بشكل كامل أو لا يتم توزيعه على الإطلاق.	وضع خرطوم التصريف على ارتفاع أعلى من ١,٢ م فوق سطح الأرضية. • تأكد من عدم وضع خرطوم التصريف على ارتفاع أعلى من ١,٢ م من قاعدة الجهاز.
وقت الدورة أطول من المعتاد.	استخدام مقدار كبير من المنظف. • اتبع إرشادات جهة تصنيع المنظف.
تأخير في المدة	الحمولة صغيرة للغاية. • أضف مزيدًا من الأغراض كي يتمكن الجهاز من موازنة الحمولة. تم خلط الملابس الثقيلة مع الملابس الخفيفة. • حاول دائمًا غسل قطع الملابس ذات الأوزان المتشابهة معًا حتى يتمكن الجهاز من توزيع وزن الحمولة بالتساوي في مرحلة العصر.
	الحمولة ليست متوازنة. • قم بإعادة توزيع الحمولة يدويًا إذا كانت قطع الملابس متشابكة.
	تم الكشف عن وجود خلل في التوازن أو تم تشغيل برنامج إزالة رغوة الصابون. • هذا أمر طبيعي، فالوقت المتبقي الظاهر على شاشة العرض ما هو إلا مدة تقديرية. ومن ثم قد يختلف الوقت الفعلي.

## الأداء

الأعراض	السبب المحتمل والحل
إزالة ضعيفة للبقع	محاولة إزالة البقع الصعبة. • ربما تكون الأغراض التي تم غسلها سابقًا ملوثة ببقع قاسية. ربما يصعب إزالة هذه البقع وقد يتطلب الأمر غسلها يدويًا أو معالجتها مسبقًا للمساعدة في إزالة البقع.
البقع	يتم توزيع المبيض أو المنعم في وقت مبكر من الدورة. • وحدة الموزع مملوءة بشكل زائد، مما يسبب توزيع المبيض أو المنعم على الفور. قم دائمًا بمعايرة المبيض لتجنب الملاء المفرط. • أغلق درج الموزع ببطء.
	تمت إضافة المبيض أو المنعم مباشرة على حمولة الغسيل في حلة الغسل. • استخدم دائمًا حبيرات التوزيع لضمان توزيع مستحضرات الغسيل بطريقة صحيحة وفي الوقت المناسب أثناء الدورة.
	لم يتم فرز الملابس بطريقة صحيحة. • احرص دائمًا على غسل الملابس ذات الألوان الغامقة بشكل منفصل عن الملابس ذات الألوان الفاتحة والبيضاء لتجنب تغير ألوانها. • لا تقم أبدًا بغسل الأغراض شديدة الاتساخ مع الأغراض قليلة الاتساخ.

الأعراض	السبب المحتمل والحل
تجعيد الملابس	لا يتم تفريغ حمولة الغسيل بسرعة. • لذا احرص دائماً على إخراج الأغراض من الجهاز بمجرد اكتمال الدورة.
	الجهاز محمل بشكل مفرط. • يمكن وضع الحمولة كاملة في الجهاز، ولكن دون تكديس كمية كبيرة من الأغراض داخل الحلة. ينبغي أن يتم إغلاق باب الغسالة بسهولة.
	تم عكس خرطومي إدخال الماء الساخن والماء البارد. • يمكن أن يؤدي الشطف بالماء الساخن إلى إحداث تجاعيد بالملابس. افحص توصيلات خرطوم الإمداد.
تنبعث رائحة عفنة أو كريهة من الجهاز	لم يتم تنظيف حلة الغسل من الداخل بطريقة صحيحة. • قم بتشغيل وظيفة <b>Tub Clean</b> (تنظيف الحوض) بانتظام.
	لا يتم تركيب خرطوم التصريف بشكل صحيح، مما يسبب حدوث شقظ (ارتجاع الماء مرة أخرى إلى الغسالة). • عند تركيب خرطوم التصريف، احرص على عدم التواءه أو انسداده.
	درج موزع المنظفات لم يتم تنظيفه بانتظام. • قم بتنظيف درج موزع المنظفات ولاسيما أعلى وأسفل فتحة الدرج.
	قد تنبعث الروائح الكريهة عندما لا يتم تركيب خرطوم التصريف بشكل صحيح، مما يسبب حدوث شقظ (ارتجاع الماء مرة أخرى إلى الجهاز). • عند تركيب خرطوم التصريف، احرص على عدم التواءه أو انسداده.
	عند عدم المواظبة على تنظيف درج موزع المنظفات بانتظام، فقد تنبعث الروائح الكريهة من القالب أو المواد الغريبة. • قم بتنظيف درج موزع المنظفات ولاسيما أعلى وأسفل فتحة الدرج.



## Wi-Fi (واي فاي)

الأعراض	السبب المحتمل والحل
جهازك المنزلي أو هاتفك الذكي غير متصل بشبكة Wi-Fi.	<p>كلمة المرور للاتصال بشبكة Wi-Fi التي تحاول الاتصال بها غير صحيحة.</p> <ul style="list-style-type: none"> <li>• أعتذر على شبكة Wi-Fi المتصلة بهاتفك الذكي ثم قم بإزالتها، ثم سجل جهازك على LG SmartThinQ.</li> </ul>
	<p>بيانات الهاتف المحمول في هاتفك الذكي مغلقة.</p> <ul style="list-style-type: none"> <li>• أوقف بيانات الهاتف المحمول على هاتفك الذكي وسجل الجهاز باستخدام شبكة Wi-Fi.</li> </ul>
	<p>لم يتم إعداد اسم الشبكة اللاسلكية (SSID) بشكل صحيح.</p> <ul style="list-style-type: none"> <li>• يجب أن يكون اسم الشبكة اللاسلكية (SSID) مكونًا من أحرف وأرقام باللغة الإنجليزية. (لا تستخدم رموزاً خاصة).</li> </ul>
	<p>تردد جهاز التوجيه ليس ٢,٤ غيغا هرتز.</p> <ul style="list-style-type: none"> <li>• يتم دعم جهاز التوجيه بتردد ٢,٤ غيغا هرتز فقط. اضبط جهاز التوجيه اللاسلكي على ٢,٤ غيغا هرتز ثم وصل الجهاز بجهاز التوجيه اللاسلكي. للتحقق من تردد جهاز التوجيه، راجع مزودي خدمة الإنترنت الخاص بك أو مصنع جهاز التوجيه.</li> </ul>
	<p>المسافة بين الجهاز وجهاز التوجيه أبعد من اللازم.</p> <ul style="list-style-type: none"> <li>• إذا كانت المسافة بين الجهاز وجهاز التوجيه أبعد من اللازم، قد تكون الإشارة ضعيفة وقد يتعذر تكوينه بشكل صحيح. انقل جهاز التوجيه من مكانه حتى يصبح أقرب إلى الجهاز.</li> </ul>





