



الجلالية

# دليل الاستخدام السريع

WQP12 - W7633D



Dish Washer



MSmarthome

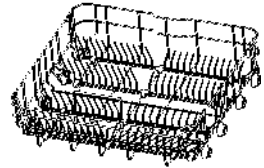
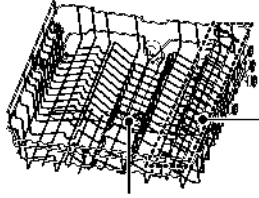
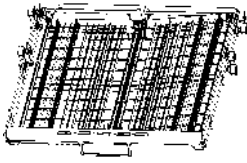
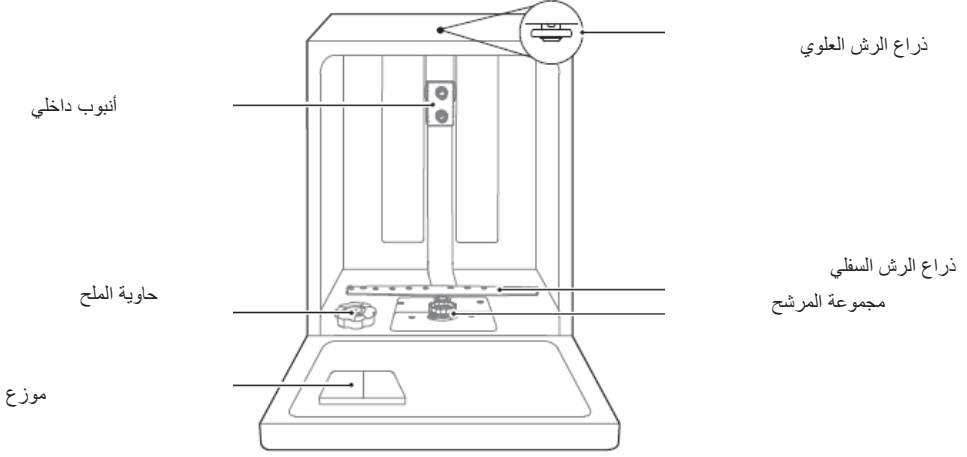
قم بتنزيل التطبيق وتنشيط  
ج

# نظرة عامة على المنتج

## المنتج

هام

للحصول على أفضل أداء من غسالة الصحون، اقرأ جميع تعليمات التشغيل قبل استخدامها لأول مرة.



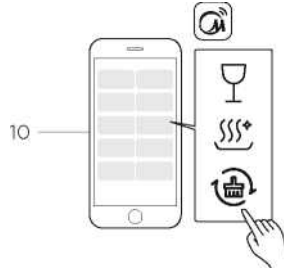
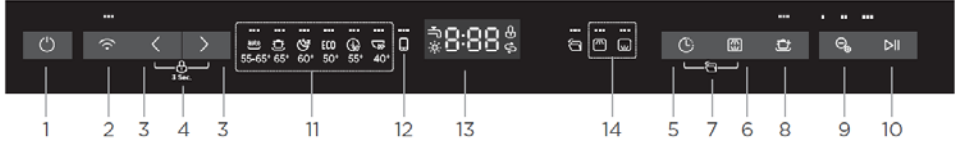
نظام رش الماء 360 درجة



يستخدم ذراع الرش المبتكر محورين دوارين منفصلين لزيادة رش الماء إلى أقصى حد في جميع أركان غسالة الصحون. لضمان حصول الأطباق على تنظيف استثنائي



# تعليمات التشغيل

## لوحة التحكم











الوصف		
رقم 1	الطاقة (I) Power	اضغط على هذا الزر لتشغيل غسالة الصحون.
رقم 2	واي فاي 	<p>مؤشر وامض ببطء: في انتظار اتصال مؤشر وامض بسرعة: توصيل مؤشر الحفاظ على الإضاءة: متصل بجهازك المحمول.</p> <p>إذا انتهى جهازك المحمول (التطبيق) من الاتصال بغسالة الصحون لأول مرة، ثم اضغط على الزر لأكثر من 3 ثوان لتأكيد الاتصال.</p> <p>إذا كنت تريد إلغاء الاتصال بالجهاز المحمول الحالي، فاضغط على الزر لأكثر من 15 ثانية.</p>
رقم 3	البرنامج 	اضغط على هذه الأزرار لتحديد برنامج الغسيل المناسب، سيتم إضاءة مؤشر البرنامج المقابل.
رقم 4	قفل الأطفال 	<p>يسمح لك هذا الخيار بفعل الأزرار الموجودة على لوحة التحكم، باستثناء زر الطاقة، بحيث لا يمكن للأطفال بدء تشغيل غسالة الصحون عن طريق الخطأ بالضغط على الأزرار الموجودة على اللوحة.</p> <p>لقفل أو إلغاء قفل الأزرار الموجودة على لوحة التحكم، اضغط على الزر لمدة 3 ثوان</p>
رقم 5	التأخير 	اضغط على الزر لضبط وقت التأخير.
رقم 6	بديل 	اضغط على الزر لتحديد السلة العلوية أو السلة العلوية وما يقابلهاسوف يضيء المؤشر.

<p>فتح تلقائي</p> <p>رقم 7</p>	<p>بعد الغسيل ، سيفتح الباب تلقائيًا لأجل تحقيق تأثير تجفيف أفضل. (لا يمكن استخدامه مع السريع)</p> <p>اضغط مع الاستمرار على زر Delay + زر Alt لـ 3 ثوانٍ في وقت واحد لتحديد أو إلغاء هذه الوظيفة.</p> <p>يمكنك الضغط على الزر لتنشيط ملف خيار الفتح التلقائي. يجب عدم إغلاق باب غسالة الأطباق عند ضبطه لفتحه تلقائيًا. هذا يمكن أن يعطل قفل الباب</p>
<p>الغسل القوي</p> <p>رقم 8</p>	<p>لغسل الأطباق شديدة الاتساخ وصعبة التنظيف. (لا تستطيع استخدامه مع التنظيف التلقائي والسريع والتنظيف الذاتي)</p>
<p>Ion Dishfresh</p> <p>رقم 9</p>	<p>اضغط على الزر لاختيار الوقت 30 دقيقة ، 45 دقيقة و 60 دقيقة لتشغيل Ion Dishfresh بشكل منفصل و سيضيء الرمز المقابل على اللوحة.</p>
<p>بدء/إيقاف مؤقت</p> <p>رقم 10</p>	<p>بعد الانتهاء من تحديد البرنامج والوظيفة أو إعداد وقت التأخير، اضغط على هذا الزر للبدء. عند تشغيل برنامج الغسيل، بعد تعليق البرنامج عن طريق فتح الباب، اضغط مع الاستمرار على هذا الزر لمدة 3 ثوانٍ لإلغاء البرنامج والوظيفة الحاليين.</p>
<p>اوتوماتيكي</p> <p>رقم 11 مؤشرات البرنامج</p>	<p>غسيل آلي باستشعار اتساخ خفيف أو عادي أو شديد الاتساخ الأواني الفخارية مع أو مع الطعام المجفف.</p>
<p>مكثف</p> <p>الهمس</p> <p>اقتصادي</p> <p>رقم 11 مؤشرات البرنامج</p>	<p>للأواني والمقالي والأطباق الفخارية وما إلى ذلك مع الأطعمة المجففة.</p> <p>انخفاض مستوى الضجيج واستهلاك الطاقة عادة، وتستخدم للغسيل في المساء.</p> <p>هذا هو البرنامج القياسي، وهو مناسب لتنظيف أدوات المائدة المتسخة عادة وهو البرنامج الأكثر كفاءة من حيث استهلاك الطاقة والمياه مجتمعة لهذا النوع من أدوات المائدة.</p>
<p>90 دقيقة</p> <p>سريع</p>	<p>للأحمال المتسخة عادة التي تحتاج إلى غسل سريع.</p> <p>غسل أقصر للأحمال المتسخة قليلاً والتي لا تحتاج إلى تجفيف.</p>
<p>الغسيل السحابي</p> <p>زجاج</p> <p>النظافة الشخصية</p> <p>التنظيف الذاتي</p> <p>رقم 12 الغسيل السحابي</p>	<p>يشير هذا الزر إلى مجموعة متنوعة من برامج الغسيل أو الوظائف التي يمكن تحديدها في التطبيق.</p> <p>إذا لم يتم تنشيط برنامج الغسيل في التطبيق، فسيتم تنشيط الزجاج افتراضياً.</p> <p>للأواني الفخارية المتسخة قليلاً والزجاج.</p> <p>تستخدم لتعقيم الأطباق والأواني الزجاجية. أعلى درجة حرارة للماء هي 70 درجة مئوية.</p> <p>يوفر هذا البرنامج تنظيف فعال لغسالة الصحون نفسها.</p>
<p>مساعد الشطف</p> <p>ملح</p> <p>صنبور المياه</p> <p>رقم 13 الشاشة</p>	<p>لاظهار الوقت المتبقي، تأجيل الوقت، رموز الأخطاء، الخ</p> <p>إذا " " المؤشر مضاء، فهذا يعني أن غسالة الصحون منخفضة على غسالة الصحون شطف المعونة ويحتاج إلى إعادة تعبئتها.</p> <p>إذا كان مؤشر " P " مضاءً، فهذا يعني أن غسالة الصحون منخفضة في ملح غسالة الصحون وتحتاج إلى إعادة تعبئتها.</p> <p>إذا تم إضاءة مؤشر "=""، فهذا يعني أن صنبور المياه مغلق.</p>
<p>علوي</p> <p>سفلي</p> <p>رقم 14 مؤشرات التبديل</p>	<p>عند تحديد الرف العلوي، فقط الأطباق في الرف العلوي سيتم غسلها، نظام الرش للسلة السفلية لن يعمل</p> <p>عند تحديد الرف السفلي، فقط الأطباق في الرف السفلي سيتم غسلها، نظام الرش للسلة العلوية لن يعمل</p>

## البرامج

يوضح الجدول أدناه البرامج الأفضل لمستويات بقايا الطعام عليها وكمية المنظفات المطلوبة. كما يعرض معلومات مختلفة حول البرامج. تعتبر قيم الاستهلاك ومدة البرنامج إرشادية فقط باستثناء برنامج ECO. (● يشير إلى أن البرنامج يستخدم مساعد الشطف في الشطف الأخير.)

البرنامج	وصف الدورة	المنظفات ما قبل/الغسيل الرئيسي	الوقت (دقيقة)	الطاقة (كيلواط)	الماء (لتر)	شطف مساعد
 auto أوتوماتيكي	الغسيل المسبق (45 درجة) الغسيل (55-65 درجة) منوية شطف الشطف (50-55 درجة) منوية التجفيف	18¼ جرام 1 أو 2 قرص	85-150	1.050- 1.551	17.8	●
 مكتف	شطف الشطف (65 درجة منوية) التجفيف شطف الشطف (65 درجة منوية) التجفيف	1 أو 2 قرص 1 أو 2 قرص	205	1.621	17.8	●
 همس	الغسيل المسبق (35 درجة) منوية الغسيل (60 درجة) منوية الشطف الشطف (65 درجة منوية) التجفيف	4/18 جرام 1 أو 2 قرص	270	1.257	16.8	●
<b>ECO</b> (EN60436*)	غسل (50 درجة منوية) شطف الشطف (50 درجة منوية) التجفيف	22 جرام 1 أو 2 قرص	198	849.0	10	
 90 دقيقة	غسل (55 درجة منوية) شطف الشطف (50 درجة منوية) التجفيف	22 جرام 1 أو 2 قرص	90	0.891	<b>10.3</b>	
 سريع	الغسيل (40 درجة منوية) شطف (40 درجة منوية) الشطف (55 درجة منوية)	20 جرام 1 قرص	30	0.781	11	○
 زجاج	الغسيل (40 درجة منوية) شطف 50 درجة منوية الشطف (50 درجة منوية) التجفيف	4/18 جرام 1 أو 2 قرص	120	0.902	13.5	●
 النظافة الشخصية	الغسيل المسبق (50 درجة) منوية الغسيل (70 درجة منوية) شطف الشطف (70 درجة منوية) التجفيف	4/18 جرام 1 أو 2 قرص	200	1.654	16.5	●
 التنظيف الذاتي	غسيل مسبق (45 درجة) منوية غسل (70 درجة منوية) شطف الشطف (70 درجة منوية) التجفيف	4/18 جرام 1 أو 2 قرص	145	1.452	15.1	●



ECO : برنامج ECO مناسب لتنظيف أدوات المائدة المتسخة بشكل طبيعي، ولهذا الاستخدام، (\* EN60436) هو البرنامج الأكثر كفاءة من حيث استهلاكه المشترك للطاقة والمياه، ويتم استخدامه لتقييم الامتثال لتشريعات التصميم البيئي للاتحاد الأوروبي.

## تحضير وتحميل الأطباق

ضع في اعتبارك شراء الأواني التي تم تحديدها على أنها مقاومة لغسالة الصحون. بالنسبة لعناصر معينة، حدد برنامجاً بأدنى درجة حرارة ممكنة. لمنع التلف، لا تخرج الزجاج وأدوات المائدة من غسالة الصحون فور انتهاء البرنامج.

### لفصل أدوات المائدة/الأطباق التالية

غير مناسبة

أدوات المائدة مع مقابض خشبية أو صينية أو أم اللؤلؤ  
مواد بلاستيكية غير مقاومة للحرارة  
أدوات المائدة القديمة مع أجزاء لصقها التي ليست مقاومة للحرارة  
أدوات المائدة أو الأطباق المستعدين  
أصناف بيوتر أو كوبر  
زجاج بلوري  
المواد الفولاذية المعرضة للصدأ  
أطباق خشبية  
الأصناف المصنوعة من الألياف الاصطناعية

### ذات ملاءمة محدودة

يمكن أن تصبح بعض أنواع النظارات ممتلئة بعد عدد كبير من الغسيل  
الأجزاء الفضية والألومنيوم تميل إلى تغيير اللون أثناء الغسيل  
قد تتلاشى الأنماط المزججة إذا تم غسل الماكينة بشكل متكرر

### توصيات لتحميل غسالة الصحون

كشط أي كميات كبيرة من بقايا الطعام. تليين بقايا الطعام المحروق في المقالي. ليس من الضروري شطف الأطباق تحت الماء الجاري. للحصول على أفضل أداء لغسالة الأطباق، اتبع إرشادات التحميل هذه.

### (قد تختلف ميزات ومظهر السلال وSlal السكاكين عن النموذج الخاص بك.)

ضع الأشياء في غسالة الصحون بالطريقة التالية:

مثل الأكواب والنظارات والأواني والمقالي، وما إلى ذلك يجب أن تواجه إلى أسفل.

يجب تحميل العناصر المنحنية، أو تلك التي تحتوي على تجاويف، بحيث يمكن أن تنفذ المياه.

جميع الأواني مكسدة بشكل آمن ولا يمكن قلبها.

يتم وضع جميع الأواني في الطريقة التي يمكن أن تدور بها أذرع الرش بحرية أثناء الغسيل. قم بتحميل العناصر المجوفة مثل الأكواب والنظارات والمقالي وما إلى ذلك. مع الفتحة المتجهة لأسفل بحيث لا يمكن تجمع المياه في الحاوية أو قاعدة عميقة.

يجب ألا تقع الأطباق وأدوات المائدة داخل بعضها البعض، أو تغطي بعضها البعض.

لتجنب التلف، يجب ألا تلمس النظارات بعضها البعض.

تم تصميم السلة العلوية لتحتوي على أطباق أكثر حساسية وأخف وزناً مثل الأكواب وأكواب القهوة والشاي.

السكاكين ذات الشفرات الطويلة المخزنة في وضع مستقيم تشكل خطراً محتملاً!

يجب وضع أدوات المائدة الطويلة والحادة مثل سكاكين النحت أفقياً في السلة العلوية.

من فضلك لا تفرط في غسالة الصحون. هذا مهم لتحقيق نتائج جيدة واستهلاك معقول للطاقة.

## ملاحظة



لا ينبغي غسل الأشياء الصغيرة جداً في غسالة الصحون لأنها يمكن أن تسقط بسهولة من السلة.

## إزالة الأطباق

لمنع قطرات الماء من السلة العلوية إلى السلة السفلية، نوصيك بتفريغ السلة السفلية أولاً، متبوعة بالسلة العلوية.



تحذير

العناصر ستكون ساخنة! لمنع الضرر، لا تأخذ الزجاج وأدوات المائدة من غسالة الصحون لمدة 15 دقيقة بعد انتهاء البرنامج.

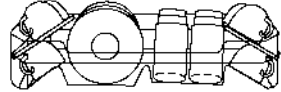


## تحميل السلة العلوية

تم تصميم السلة العلوية لعقد أطباق أكثر حساسية وأخف وزناً مثل الأكواب وأكواب القهوة والشاي والصحون، وكذلك الأطباق والأوعية الصغيرة والمقالي الضحلة (طالما أنها ليست متسخة للغاية). ضع الأطباق وأدوات الطهي بحيث لا يتم تحريكها بواسطة رذاذ الماء.

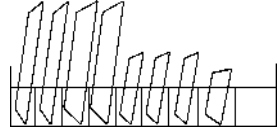
## تحميل السلة السفلية

ننصح عليك وضع عناصر كبيرة وصعبة التنظيف في السلة السفلية: مثل الأواني والمقالي والأغطية وأطباق التقديم والأوعية، كما هو موضح في الشكل أدناه. يفضل وضع أطباق وأغطية التقديم على جانب الرفوف لتجنب عرقلة دوران ذراع الرش العلوي. الحد الأقصى للقطر الموصى به للألواح أمام موزع المنظفات هو 19 سم، وهذا لا يعيق فتحه.



## تحميل رف أدوات المائدة

يجب وضع أدوات المائدة في رف أدوات المائدة بشكل منفصل عن بعضها البعض في المواضع المناسبة. تجنب تعشيش أدوات المائدة لمنع عدم كفاية أداء التنظيف.



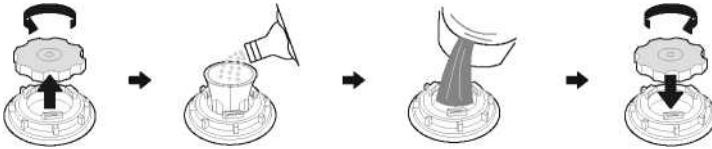
## ملاحظة

إذا لم يكن النموذج الخاص بك يحتوي على أي مطهر للماء، فيمكنك تخطي هذا القسم. استخدم دائمًا الملح المخصص خصيصًا لاستخدام غسالة الصحون. صلابة الماء تختلف من مكان إلى آخر. إذا تم استخدام الماء العسر في غسالة الصحون، فستتشكل رواسب على الأطباق والأواني. تم تجهيز الجهاز بمنعم خاص يستخدم حاوية ملح مصممة خصيصًا للتخلص من الجير والمعادن من الماء. تقع حاوية الملح أسفل السلة السفلية ويجب تعبئتها كما هو موضح في ما يلي.

## تحذير

### استخدم فقط الملح المصمم خصيصًا لاستخدام غسالات الأطباق!

كل نوع آخر من الملح غير المصمم خصيصًا لاستخدام غسالة الصحون، وخاصة ملح الطعام، سيؤدي إلى تلف جهاز تنقية المياه. في حالة الأضرار الناجمة عن استخدام الملح غير المناسب، لا تقدم الشركة المصنعة أي ضمان ولا تتحمل مسؤولية أي أضرار ناتجة. **ملء فقط مع الملح قبل تشغيل دورة.** هذا سيمنع أي حبيبات من الملح أو الماء المالح، والتي قد تكون قد انسكبت، وتبقى على الجزء السفلي من الجهاز لأي فترة من الزمن، والتي قد تسبب التآكل. يرجى اتباع الخطوات التالية لإضافة ملح غسالة الصحون:



1. قم بإزالة السلة السفلية وافك غطاء الخزان.
2. ضع نهاية القمع (إذا تم توفيره) في الحفرة وصب حوالي 1.5 كجم من ملح غسالة الصحون.
3. املا حاوية الملح إلى الحد الأقصى بالماء، فمن الطبيعي أن تخرج كمية صغيرة من الماء من حاوية الملح.
4. بعد ملء الحاوية، اربط الغطاء بإحكام.
5. سوف ينطفئ ضوء تحذير الملح بعد ملء حاوية الملح بالملح.
6. مباشرة بعد ملء الملح في حاوية الملح، يجب البدء في برنامج الغسيل (نقترح استخدام برنامج قصير). وإلا فإن نظام الترشيح أو المضخة أو الأجزاء المهمة الأخرى من الماكينة قد تتلف بسبب المياه المالحة. هذا خارج الضمان.

## • ملاحظة

يجب إعادة تعبئة حاوية الملح فقط عند إضاءة مصباح تحذير الملح الموجود في لوحة التحكم. اعتمادًا على مدى ذوبان الملح، قد يظل ضوء تحذير الملح مضاءً على الرغم من ملء حاوية الملح. إذا لم يكن هناك ضوء تحذير من الملح في لوحة التحكم (بالنسبة لبعض الطرز)، فيمكنك تقدير وقت ملء الملح في المنقي من خلال الدورات التي تعمل بها غسالة الصحون. إذا انسكب الملح، قم بتشغيل برنامج نقع أو سريع لإزالته.

## الماء المنقي

يجب ضبط مطهر الماء يدويًا، باستخدام قرص عسر الماء. تم تصميم مطهر المياه لإزالة المعادن والأملاح من الماء، والتي من شأنها أن يكون لها تأثير ضار أو ضار على تشغيل الجهاز. كلما كان هناك المزيد من المعادن، كلما كان الماء أصعب. يجب ضبط المنقي وفقًا لصلابة الماء في منطقتك. يمكن لهيئة المياه المحلية تقديم المشورة لك بشأن عسر المياه في منطقتك.

## ضبط استهلاك الملح

تم تصميم غسالة الصحون للسماح بتعديل كمية الملح المستهلكة بناءً على صلابة الماء المستخدم. ويهدف هذا إلى تحسين وتخصيص مستوى استهلاك الملح.

يرجى اتباع الخطوات أدناه لتعديل استهلاك الملح.

1. أغلق الباب، وقم بتشغيل الجهاز ؛



2. في غضون 60 ثانية بعد تشغيل الجهاز، اضغط على زر البرنامج "ع" لأكثر من 5 ثوانٍ للدخول إلى وضع إعداد ملين الماء.
3. اضغط على زر البرنامج "ع" مرة أخرى لتحديد الإعداد المناسب وفقًا لعسر المياه المحلي، سيتغير الإعداد بالتسلسل التالي: H4 -> H3 -> H5->H6->H1->H2->H3< ؛
4. بدون تشغيل في 5 ثوانٍ أو اضغط على زر الطاقة لإكمال الإعداد والخروج من وضع الإعداد.

WATER HARDNESS				Water softner level	Regeneration occurs every X program sequence <sup>1)</sup>	Salt consumption (gram/cycle)
German °dH	French °fH	British °Clarke	Mmol/l			
0 - 5	0 - 9	0 - 6	0 - 0.94	H1	No regeneration	0
6 - 11	10 - 20	7 - 14	1.0 - 2.0	H2	10	9
12 - 17	21 - 30	15 - 21	2.1 - 3.0	H3	5	12
18 - 22	31 - 40	22 - 28	3.1 - 4.0	H4	3	20
23 - 34	41 - 60	29 - 42	4.1 - 6.0	H5	2	30
35 - 55	61 - 98	43 - 69	6.1 - 9.8	H6	1	60

$$dH=1.25 \text{ Clarke}=1.78^{\circ} fH= 0.178\text{mmol/l } 1$$

### إعداد المصنع: H3

(1) تستهلك كل دورة مع عملية التجديد 2.0 لتر إضافي من الماء، ويزداد استهلاك الطاقة بمقدار 0.02 كيلو واط في الساعة ويمتد البرنامج لمدة 4 دقائق.

## وظيفة مساعد الشطف والمنظفات

يتم تحرير مساعدات الشطف أثناء الشطف النهائي لمنع الماء من تشكيل قطرات على الأطباق الخاصة بك، والتي يمكن أن تترك البقع والشرائط. كما أنه يحسن التجفيف عن طريق السماح للمياه بلف الأطباق. تم تصميم غسالة الصحون الخاصة بك لاستخدام وسائل الشطف السائلة.



**تحذير**

استخدم فقط أداة الشطف ذات العلامات التجارية لغسالة الصحون. لا تقم أبداً بملء موزع مساعدات الشطف بأي مواد أخرى (مثل عامل تنظيف غسالة الصحون والمنظفات السائلة). سيؤدي ذلك إلى تلف الجهاز.

**متى يجب إعادة ملء أداة الشطف**

يعتمد انتظام الموزع الذي يحتاج إلى إعادة التعبئة على عدد مرات غسل الأطباق وإعداد مساعد الشطف المستخدم. سببىء مؤشر مساعد الشطف المنخفض ( 9 ) عند الحاجة إلى مزيد من مساعد الشطف. لا تفرط في ملء موزع مساعدات الشطف.

**وظيفة المنظف**

المكونات الكيميائية التي يتكون منها المنظف ضرورية لإزالة وسحق وتوزيع جميع الأوساخ من غسالة الصحون. معظم المنظفات ذات الجودة التجارية مناسبة لهذا الغرض.



**تحذير**

**الاستخدام السليم للمنظفات**

استخدم فقط المنظفات المصنوعة خصيصاً للاستخدام في غسالات الأطباق. حافظ على المنظف طازجاً وجافاً. لا تملأ المنظف في الموزع حتى تكون جاهزاً لبدء تشغيل غسالة الصحون.

منظف غسالة الصحون يسبب التآكل! احتفظ بمنظف غسالة الصحون بعيداً عن متناول الأطفال.

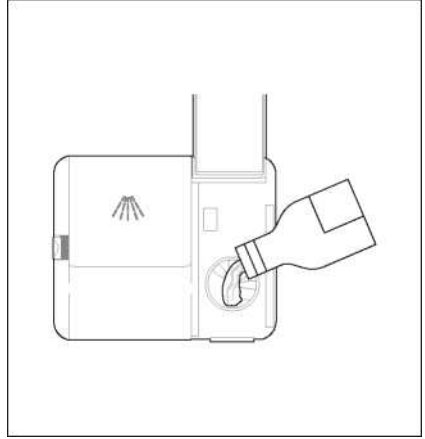
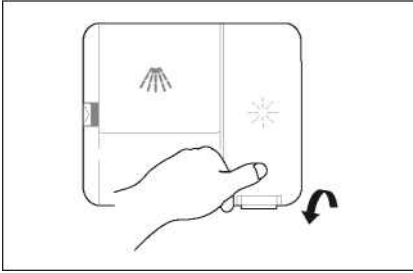


- يتم تحرير مساعدات الشطف أثناء الشطف النهائي لمنع الماء من تشكيل قطرات على الأطباق الخاصة بك، والتي يمكن أن تترك البقع والشرائط. كما أنه يحسن التجفيف عن طريق السماح للمياه بلف الأطباق. تم تصميم غسالة الصحون الخاصة بك لاستخدام وسائل الشطف السائلة.
1. أزل غطاء خزان الشطف الذي يرفع المقبض .
  2. صب مساعد الشطف في التوزيع مع الحرص على

عدم الإفراط في الماء.



### 3. Close the cap after al



### ضبط خزان مساعد الشطف

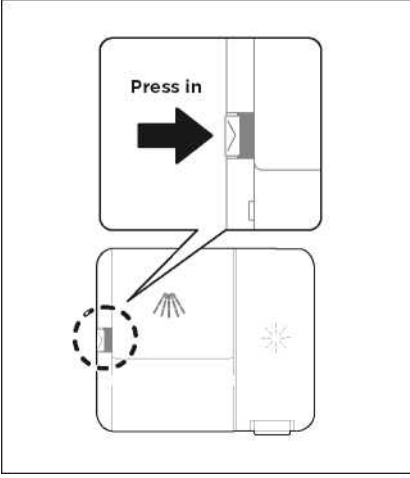
- لتحقيق أداء تجفيف أفضل مع مساعدة شطف محدودة، تم تصميم غسالة الصحون لضبط الاستهلاك من قبل المستخدم. اتبع الخطوات التالية.
1. افتح الباب، وقم بتشغيل الجهاز
  2. في غضون 60 ثانية بعد تشغيل الجهاز، اضغط على عقب البرنامج لأكثر من 5 ثوانٍ، ثم اضغط على زر التأخير للدخول إلى الطراز المحدد، ويومض مؤشر مساعد الشطف بتردد 1 هرتز. (اضغط على زر التأخير مرة أخرى لضبط مستوى ملح الماء الناعم).
  3. اضغط على زر البرنامج مرة أخرى لتحديد المجموعة المناسبة وفقًا لعاداتك، سيتغير الإعداد بالتسلسل التالي: d3->d4->d5->d1->d2->d3<.
  4. كلما زاد العدد، زادت مساعدة الشطف التي تستخدمها غسالة الصحون.
  4. بدون تشغيل في 5 ثوانٍ أو اضغط على زر الطاقة لإكمال الضبط والخروج من وضع الإعداد.

1. افتح الغطاء بالضغط على مزلاج تحرير t.

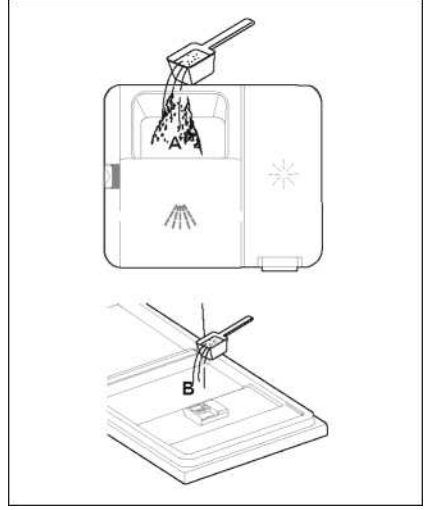
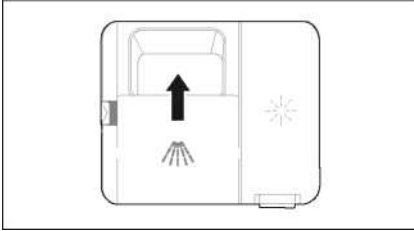
2. إضافة المنظفات إلى الحجرة الأكبر (أ) الرئيسية

للحصول على نتيجة تنظيف أفضل، خاصة إذا كان لديك عناصر ترابية للغاية، صب كمية صغيرة من المنظف على الباب. سيتم تنشيط المنظف الإضافي خلال مرحلة ما قبل الغسيل.

3. أغلق الغطاء عن طريق تحريكه إلى الأمام ثم الضغط عليه لأسفل



3. Close the flap by sliding it to the front and then pressing it down.



يرجى مراعاة توصيات الشركة المصنعة على عبوة المنظفات.

## توفير الطاقة

1. يؤدي الشطف المسبق لأدوات المائدة إلى زيادة استهلاك المياه والطاقة ولا يوصى به.
2. عادة ما يستهلك غسل أدوات المائدة في غسالة الصحون المنزلية طاقة أقل من الماء في مرحلة الاستخدام مقارنة بغسل الصحون اليدوي عند استخدام غسالة الصحون المنزلية وفقاً للتعليمات.

## بدء برنامج

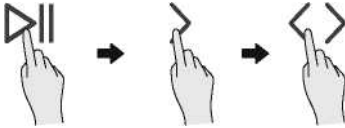
1. اسحب السلة السفلية والعلوية، وقم بتحميل الأطباق ودفعها للخلف.
2. يوصى بتحميل السلة السفلية أولاً، ثم السلة العلوية.
3. صب في المنظف.
4. أدخل القابس في المقبس. يشير مصدر الطاقة إلى الصفحة الأخيرة "المنتج المناسب". تأكد من تشغيل إمدادات المياه إلى الضغط الكامل.
5. أغلق الباب، واضغط على زر الطاقة.
5. اختر برنامجاً، سيتم تشغيل ضوء الاستجابة. ثم اضغط على زر بدء/إيقاف مؤقت، ستبدأ غسالة الصحون دورتها بعد بضع ثوانٍ.

## تغيير دورة منتصف البرنامج

لا يمكن تغيير البرنامج إلا إذا تم تشغيله لفترة قصيرة فقط من الزمن، وإلا فقد يكون المنظف قد تم إطلاقه بالفعل أو تم بالفعل تصريف ماء الغسيل مع المنظف. إذا كان هذا هو الحال، يجب إعادة تعيين غسالة الصحون ويجب إعادة تعبئة موزع المنظفات. لإعادة ضبط غسالة الأطباق، اتبع الإرشادات التالية:

1. اضغط على زر بدء/إيقاف مؤقت لإيقاف الغسيل مؤقتاً.
2. اضغط على زر البرنامج "<" لأكثر من 3 ثوانٍ سيكون الجهاز في وضع اختيار البرنامج.
3. اضغط على زر البرنامج ">" أو "<" لتحديد البرنامج المطلوب.
4. اضغط على زر بدء/إيقاف مؤقت، ستبدأ غسالة الصحون بعد بضع ثوانٍ.

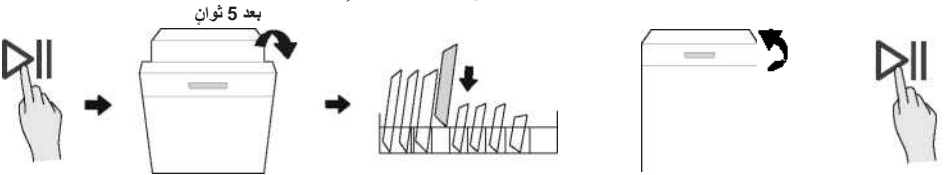
3 ثواني



## هل نسيت إضافة طبق ؟

يمكن إضافة طبق منسي في أي وقت قبل فتح موزع المنظفات. إذا هذا هو الحال، اتبع التعليمات أدناه:

1. اضغط على زر بدء/إيقاف مؤقت لإيقاف الغسيل مؤقتاً.
2. بعد توقف أذرع الرش عن العمل، يمكنك فتح الباب تماماً.
3. أضف الأطباق المنسية.
4. أغلق الباب.
5. اضغط على زر بدء/إيقاف مؤقت، وستستمر غسالة الصحون في العمل بعد 10 ثوانٍ.



من الخطر فتح الباب في منتصف الدورة، لأن البخار الساخن قد يحرقك.



## قم بتنزيل تطبيق MSmarthome

في سوق التطبيقات (متجر Google Play، تطبيق Apple (المتجر)، ابحث عن "MSmarthome" وابحث عن تطبيق MSmarthome. قم بتنزيله وتثبيته على هاتفك. يمكنك أيضًا تنزيل التطبيق عن طريق مسح رمز الاستجابة السريعة أدناه.



## التسجيل وتسجيل الدخول

افتح تطبيق MSmarthome، وأنشئ حسابًا جديدًا للبدء (يمكنك أيضًا التسجيل من خلال حساب تابع لجهة خارجية). إذا كان لديك حساب موجود بالفعل، فاستخدم الحساب لتسجيل الدخول.

## قم بتوصيل أجهزتك بـ MSmarthome

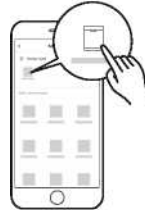
1. يرجى التأكد من أن هاتفك المحمول متصل بشبكة لاسلكية. إذا لم يكن الأمر كذلك، فانتقل إلى الإعدادات وقم بتمكين الشبكات اللاسلكية والبلوتوث.
2. يرجى تشغيل أجهزتك.
3. افتح تطبيق MSmarthome على هاتفك.
4. إذا ظهرت رسالة "الأجهزة الذكية المكتشفة في مكان قريب"، فانقر لإضافتها.



5. إذا لم تظهر رسالة، فحدد "+" على الصفحة وحدد جهازك في قائمة الأجهزة القريبة المتاحة. إذا لم يكن جهازك مدرجًا، فيرجى إضافة جهازك يدويًا حسب فئة الجهاز وطرز الجهاز.



6. قم بتوصيل جهازك بالشبكة اللاسلكية وفقًا للتعليمات الواردة في التطبيق. إذا فشل الاتصال، يرجى اتباع التعليمات التي يقدمها التطبيق لمواصلة العملية.



## • ملاحظة

1. تأكد من تشغيل أجهزتك.
2. احتفظ بهاتفك المحمول قريبًا بما يكفي من جهازك عند توصيل جهازك بالشبكة.
3. قم بتوصيل هاتفك المحمول بالشبكة اللاسلكية في المنزل، وتأكد من معرفة كلمة مرور الشبكة اللاسلكية.
4. تحقق مما إذا كان جهاز التوجيه اللاسلكي الخاص بك يدعم نطاق 2.4 جيجاهرتز وقم بتشغيله. إذا لم تكن متأكدًا مما إذا كان جهاز التوجيه يدعم نطاق 2.4 جيجاهرتز، فيرجى الاتصال بالشركة المصنعة لجهاز التوجيه.
5. لا يمكن للجهاز الاتصال بالشبكة اللاسلكية التي تتطلب المصادقة، وعادة ما يظهر في الأماكن العامة مثل الفنادق والمطاعم وما إلى ذلك. الرجاء الاتصال بشبكة لاسلكية لا تتطلب المصادقة.
6. قم بإيقاف تشغيل وظيفة WLAN+ (Android) أو WLAN Assistant (iOS) لهاتفك.
7. يرجى النقر فوق "+" في الصفحة الرئيسية للتطبيق، وإضافة جهازك مرة أخرى حسب فئة الجهاز وطرزه وفقًا للإرشادات الموجودة في التطبيق.



## كيف استخدم خاصية Dishfresh

Ion Dishfresh يعقم غسالة الأطباق ويحافظ عليها أيضًا خالية من الروائح. يمكن أن تيمل بشكل فردي أو خلال مرحلة التجفيف الكاملة.

1. يعمل أثناء مرحلة التجفيف للدورة. لست بحاجة إلى أن تقوم بضبطه وسوف يستمر العمل في مرحلة التجفيف الكاملة لدورة الغسيل باستثناء دورة السريع

2. يمكنك أيضًا تشغيل وظيفة Ion Dishfresh بشكل فردي. يمكنك ضبط الوقت بـ 30 دقيقة، 45 دقيقة أو 60 دقيقة على APP أو على غسالة الصحون. بعد ضبط الوقت سيضيء المؤشر المقابل على اللوحة. اضغط على زر Start / Pause ، وسيتم تشغيله.

