

# CARRERA

دليل الاستخدام السريع

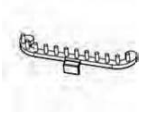
مكوى بخار عامودي

GS-32RG



شركة أكرم سبيتاني وأولاده  
المساهمة الخصوصية

تلفون: 1700 550 110 | [www.sbitany.com](http://www.sbitany.com)



Q: فرشاة

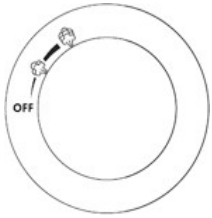


I: مشبك بنطلون



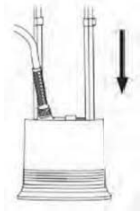
S: كف حماية

التحكم في السرعة



تثبيت  
المنتج

1. تجميع عمود الدعامة



2. تركيب الخطاف



للكتان/ قماش الباريت/ الوبر

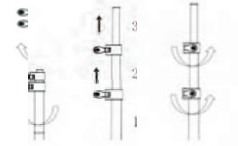


للقطن/ الحرير/ الالبسة المصنوعة من  
الالياف

- (1) أخرج الجهاز والملحقات.
- (2) أخرج عمود الدعم، ثم أدخل عمود الدعم في الفتحة الموجودة على جسم الماكينة حتى تصل إلى القاع.

- (1) أدخل الخطاف في الجزء العلوي من عمود الدعم.
- (2) ثبت القطب AL الصغير في الخطاف

3. قم بتعديل ارتفاع عمود الدعم



4. تجميع فرشاة الكي



5. تجميع الفرشاة أو خط السراويل



6. تجميع لوحة فرشاة الكي

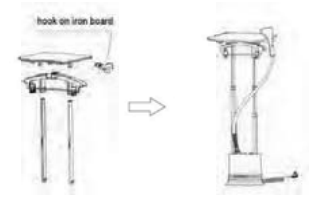
(1) حرر المشبك في عمود الدعم، اضبط عمود الدعم حسب ارتفاع الحاجة، اربط المشبك.

(1) أخرج فرشاة الكي، وقم بمحاذاة قابس فرشاة الكي وأدخلها في الفتحة المقابلة على هيكل الآلة، وشدها في اتجاه عقارب الساعة. بعد الانتهاء من الاستخدام، يرجى سحب فرشاة الكي.

(1) أدخل الأنبوب الموجود في الجزء الخلفي من لوح الحديد في فتحات الشماعات، اتركه يثبت على الشماعة وخذ الخطاف للداخل

أثناء الكي، يمكن وضع فرشاة الكي في الخطاف،

(2) أدخل المشبك الموجود في الجزء الخلفي من لوح الحديد في فتحات الأنبوب التلسكوبي، ويمكن أن يدعم لوح الكي عملية الكي.



#### كوي الملابس:

1. ضع الآلة مجمعة على أرضية مسطحة ومستقرة. اضبط ارتفاع ونطاق انتشار الشعاع حسب الحاجة وقم بتعليق الملابس عليها. تأكد من وجود كمية كافية من الماء في خزان المياه وأن الخزان موجود بشكل صحيح. قم بتوصيل القابس بمقبس الطاقة، وقم بتشغيل مفتاح الطاقة. دع الجهاز يسخن لمدة 30 ثانية في انتظار خروج البخار فرشاة الكي.

عندما تهتز فرشاة الكي أو تتحرك من جانب إلى آخر قد تظهر حبة ماء على مقبض فرشاة الكي (خطر الحروق).

2. اكوي من الجزء الرئيسي من الملابس، امسك الحافة السفلية يدويًا برفق لجعل الجزء المجعد مسطحًا، وقم بكي الألياف المموجة بالبخار الساخن (كما هو موضح في الصورة 2).



صورة (1) صورة (2) صورة (3)

3. اضغط برفق على اللوحة المعدنية لفرشاة الكي على الملابس، وحرك الفرشاة لأعلى ولأسفل بسرعة بحيث يتغلغل البخار في الألياف بشكل مناسب لتشكيلها.

4. بعد كي الجزء الرئيسي، يتم كي الأجزاء المحددة من الأعلى إلى الأسفل. عند كي الياقة، يمكن كي الياقة بالكامل للخلف، وامسك أحد طرفي الياقة يدويًا، وتحريك فرشاة الكي أفقيًا، وأثناء ذلك كن حذرًا من البخار الساخن (كما هو موضح في الصورة 3).

5. عند كي الأكمام، اسحب الأكمام إلى وضع مستقيم وحرك فرشاة الكي على طول الأكمام (كما هو موضح في الصورة 4).

6. عند كي الحافة السفلية للملابس، أمسك جانبيًا واحدًا من الملابس، وادعم الحافة السفلية بعمود التمديد وحرك فرشاة الكي أفقيًا (كما هو موضح في الصورة 5).

7. بعد كي الجزء الأمامي من الملابس، اقلب الملابس لكوي ظهرها.



صورة (6) صورة (7) صورة (8) صورة (9)

8. عند كي جزء الياقة من الثوب، يرجى استخدام أداة الكوي الصغيرة لجعل الياقة أكثر صلابة. (كما هو موضح في الصورة 6).

9. استخدم الزر الموجود في الجزء الخلفي من لوح الكوي، اترك لوح الكوي مثبت على الخطاف، خذ الخطاف في لوح الكوي للخارج، أثناء الكي، يمكن وضع فرشاة الكوي في الخطاف. اضبط ارتفاع الأعمدة التلسكوبية، يمكنك الكوي بشكل أكثر كفاءة على لوح الكي. يمكن أيضًا تثبيت لوح الكوي على الأنبوب التلسكوبي، ويمكن أن يكون بمثابة دعم أثناء الكوي. (كما هو موضح في الصورة 7).

#### خط كي السراويل:

قم بإخراج مشبك خط السراويل، وأدخل المشابك المعدنية أسفل فرشاة الكي في الفتحة البلاستيكية لمشبك خط السراويل، واضغط لأسفل على المقبض لفتح الواجهة بين مشبك خط السراويل وفرشاة الكي وأغلق خط السراويل وحرك فرشاة الكي بلطف لأعلى ولأسفل لجعل خط السراويل مستقيمًا بشكل صحيح. يتم الفك بترتيب عكسي.