

امسح كود QR للإطلاع على الدليل.



# الجلالية

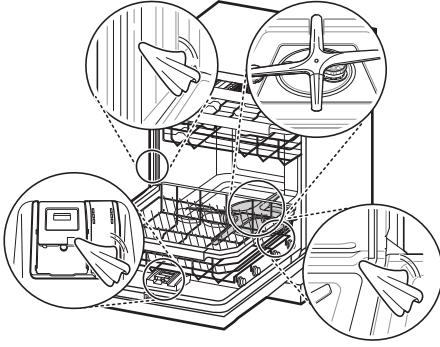
دليل الصيانة السريع

---

DFC335HP

## الصيانة

قد تجد بقايا الطعام عالقة في الفجوات الضيقة داخل الجهاز بعد الانتهاء من الغسيل. امسح جميع بقايا الطعام.



للمحافظة على الأداء ومنع أي مشاكل، قم بمعاينة الجهاز من الخارج والداخل، وكذلك الفلاتر وأذرع الرش بانتظام.

### ⚠ تحذير

- عند تنظيف الجهاز من الداخل والخارج، لا تستخدم أي محلول ذائب، مثل المخففات أو الأسيتون. قد يتسبب ذلك في نشوب حريق أو انفجار.

### ملاحظة

- امنع الحيوانات من قضم كبل الطاقة أو خرطوم المياه.

## التنظيف والعناية

### تنظيف الهيكل الخارجي

في معظم الحالات، يمكن تنظيف السطح الخارجي للجهاز بقطعة قماش رطبة ناعمة أو إسفنجية، ثم تجفيفه بقطعة قماش ناعمة. إذا كان الجهاز يحتوي على الفولاذ المقاوم للصدأ من الخارج، استخدم منظف الفولاذ المقاوم للصدأ.

### ⚠ تنبيه

- إذا شكك زيت طعام على المنتج، فقم بمسحه على الفور. لا تقم بتنظيف الجزء الخارجي من المنتج بمنظفات تحتوي على الكحول أو مخفف الدهان أو مبيض أو البليزير أو سوائل قابلة للاشتعال أو مواد كاشطة. لأن مثل هذه المواد قد تتسبب في تغيير لون الجهاز أو تلفه.

### تنظيف داخلي

فمن المستحسن أن يتم تنظيف الجزء الداخلي، أو أذرع الرش أو الفلاتر مرة واحدة كل أسبوعين.

واظب على تنظيف الجهاز من الداخل باستخدام قطعة قماش ناعمة ورطبة أو بالإسفنجة لإزالة المواد الغذائية والجسيمات الترابية.

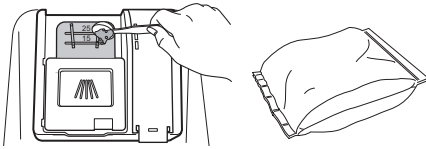
### ملاحظة

- إذا لم تستخدم الجهاز لفترة طويلة، قم بتحديث الجزء الداخلي عن طريق تشغيل برنامج Turbo (تربو) أو Machine Clean (آلة نظيفة) مع وضع المنظفات. عند انتهاء الدورة، نظف الجهاز من الداخل والخارج وفقاً لتعليمات الصيانة.

## تنظيف الحوض

### استخدام حمض الستريك

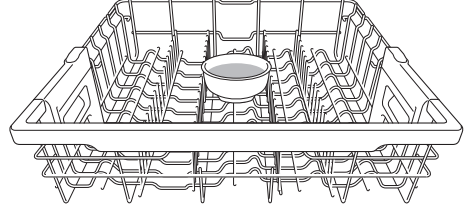
قم بإخراج جميع الصحون، وسلّة أدوات تناول الطعام، وحامل سلّة أدوات الأكل الصغيرة من الجهاز. يجب ألا تبقى إلا الحوامل فقط في الحوض. للحصول على أفضل النتائج، استخدم مسحوق حامض الستريك (يمكن العثور عليها في أقسام المعلبات في معظم محلات السوبر ماركت أو عبر الإنترنت). قم بمعايرة 3 ملاعق كبيرة (45 غرام) من مسحوق حامض الستريك. املاً صندوق الغسيل الرئيسي بالمسحوق الذي تمت معايرته.



### استخدم الخل الأبيض

إذا لم تجد بودرة حمض الستريك، اسكب بمقدار 3/4 - 1 1/4 كوب (200-300 مل) من الخل الأبيض في وعاء عميق ثم ضعه في رف علوي. قم

بتشغيل الدورة **Auto (تلقائي)**. لا تستخدم المنظفات. عند انتهاء الدورة، ثم أعد التشغيل.



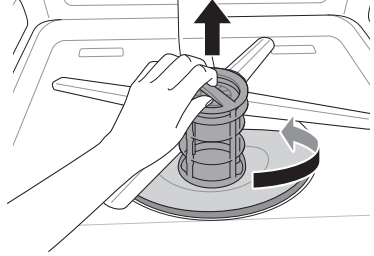
### ⚠ تنبيه

- لا تقم بسكب الخل بشكل مباشر في القاعدة.
- فقد يؤدي الإفراط في استخدام الخل إلى ضرر بالجهاز.

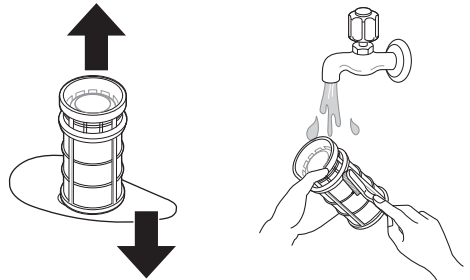
### تنظيف الفلاتر

1 قم بإزالة الرف السفلي وضع ذراع الرش الأسفل بحيث تكون الفتحة نحو الامام كبيرة.

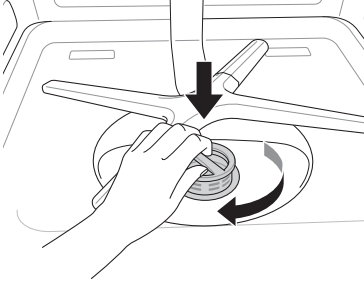
2 قم بلف الفلتر الداخلي عكس اتجاه عقارب الساعة، ثم أخرج الفلتر الداخلي وفلتر الفولاذ المقاوم للصدأ.



3 نظف الفلاتر بفرشاة ناعمة تحت الماء الجاري. أعد تجميع الفلاتر قبل إعادة تركيبها.



4 لاستبدال الفلاتر المجمعمة، ضع ذراع الرش بحيث يسمح بمكان أوسع باتجاه الأمام. أعد الفلاتر مرة أخرى في حامل الفلتر، وقم بإحكامها عن طريق لفها باتجاه عقارب الساعة حتى تستقر في مكانها.



### ⚠ تحذير

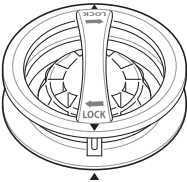
- كن حذرا من الحواف الحادة عند التعامل مع فلتر الفولاذ المقاوم للصدأ.

### ⚠ تنبيه

- بعد استخدام الجهاز، تساعد الفلاتر على تصفية جزيئات المواد الغذائية. وأي بقايا طعام لم يتم إزالتها قد تسبب رائحة سيئة. بالإضافة إلى ذلك، قد يتعذر الصرف بسبب وجود بقايا الطعام عالقة في الفلاتر.

### ملاحظة

- عند التجميع، قم بلفه حتى يستقر في مكانه.



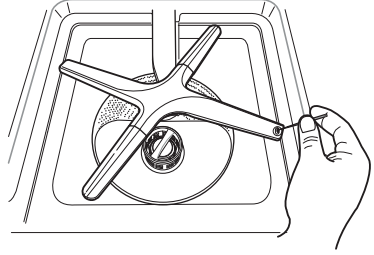
### تنظيف أذرع الرش

إذا انسدت فتحات ذراع الرش بسبب بقايا الطعام، فقد لا يتم تنظيف الصحون جيداً بسبب عدم كفاءة رش الماء.

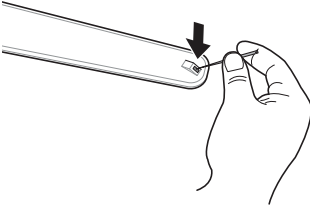
### تنظيف ذراع الرش السفلي

1 تأكد من عدم انسداد فتحات رش الماء بجزيئات الطعام.

2 فإذا كانت فتحات ذراع الرش مسدودة ببقايا الطعام، قم بإزالته باستخدام دبوس أو أي أداة حادة.

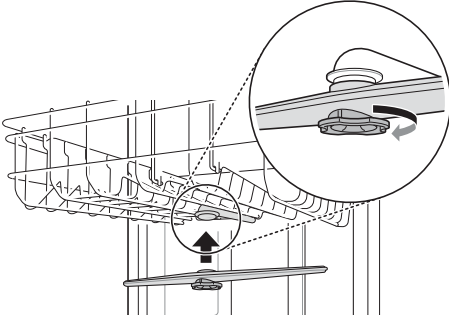


4 فإذا كانت فتحات ذراع الرش مسدودة ببقايا الطعام، قم بإزالته باستخدام دبوس أو أي أداة حادة.



5 بعد إزالة بقايا الطعام، قم بتنظيف فتحات ذراع الرش بوضعه تحت الماء الجاري.

6 بعد تنظيف ذراع الرش العليا، قم بوضعها في مكانها. قم بلف الصمولة 1/8 مرات باتجاه عقارب الساعة للتأكد من استقرارها مرة ثانية في مكانها.

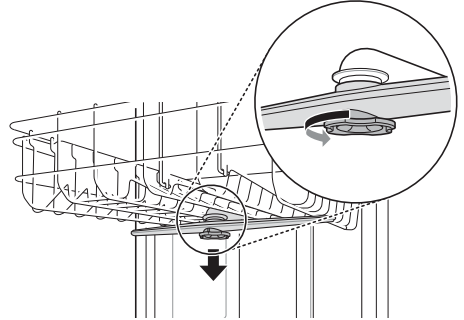


**⚠ تنبيه**  
• لتجنب كسر الأجزاء الطرفية القابلة للتغير من ذراع الرش، لا تحاول سحبها أو تدويرها يدوياً.

## تنظيف ذراع الرش العليا

1 اسحب الرف الأعلى إلى الأمام. تأكد من عدم انسداد فتحات رش الماء بجزيئات الطعام.

2 عندما يكون التنظيف ضرورياً، قم بإزالة ذراع الرش العليا عن طريق لف الصمولة الموجودة أسفل ذراع الرش 1/8 مرات عكس اتجاه عقارب الساعة والسحب نحو الأسفل.



7 التجميع، تأكد من دوران أذرع الرش دون شيء يعيقهما.

## تنظيف فلتير خرطوم إمداد الماء

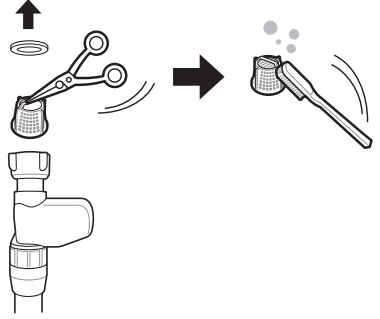
1 فصل الجهاز عن الطاقة.

2 أغلق حنفية المياه.

3 فك خرطوم إمداد الماء.

3 قم بإزالة جزيئات الطعام عن طريق الشطف أو هز ذراع الرش.

4 قم بإزالة المادة اللاصقة والفلتر البلاستيك باستخدام كمامة صغيرة أو مقص.



5 قم بإعادة تركيب الفلتر والجوان، وتأكد من استقراره في المكان الصحيح.

6 قم بإعادة تركيب وتأمين خرطوم إمداد الماء بالترتيب العكسي. لا تستخدم أي أداة ميكانيكية لربط الخرطوم. يمكن استخدام قطعة قماش ناعمة للمساعدة في الربط باليد.

## ملاحظة

- يتم تركيب فلتر في مدخل وصلة خرطوم إمداد الماء.
- في حالة عدم كفاية تدفق المياه إلى الجهاز، تأكد من أن الفلتر غير مسدود.
- إذا كان هناك تسرب، سوف يحتاج خرطوم إمداد الماء إلى المعاينة والتأكد من توصيله بشكل صحيح.
- تجنب دائماً تشديد ربط صمام إمداد الماء أو استخدام الأجهزة الميكانيكية في ربطه.
- عند إعادة تجميع مانع التسرب والمرشح، تأكد من خلوهما من الأوساخ أو الحصى التي قد تتجمع من إمداد الماء.

## الصيانة الموسمية والتخزين

- إذا كنت من المقرر أن تغيب لفترة طويلة من الوقت خلال الأشهر الأكثر دفئاً، أغلق صمام المياه وافصل سلك الطاقة، أو اوقف قاطع الدائرة. نظف الفلتر والحوض ودولاب التوزيع لمنع تكون الرائحة الكريهة.
- إذا كنت ستغيب لفترة طويلة من الزمن خلال الأشهر الأكثر برودة، وكانت هناك احتمالية التعرض لدرجات حرارة مجمدة، فقم بتهنية أنابيب التزويد بالمياه والأجهزة لحمايتها من الشتاء. ويجب أن تتم التهنية بمعرفة فني خدمة مؤهل.

# استكشاف الأعطال وإصلاحها

## قبل الاتصال للحصول على الخدمة

يمكن أن يؤدي تشغيل الجهاز إلى الأعطال والأخطاء. تشمل الجداول التالية الأسباب المحتملة وملاحظات لحل رسائل الخطأ أو الأعطال. يمكنك معالجة معظم المشكلات بنفسك، وبالتالي تدخر الوقت والمال، حيث إنك لست بحاجة إلى الاتصال بمركز خدمة العملاء. سيساعدك الجدول التالي في استكشاف الأعطال وإصلاحها.

### رموز الخطأ

تم تزويد الجهاز بنظام رصد الخطأ آليًا لكشف المشكلات وتشخيصها في مرحلة مبكرة. وإذا لم يعمل هذا الجهاز بشكل صحيح أو لم يعمل على الإطلاق، فتتحقق من التالي قبل الاتصال بمركز خدمة LG Electronics.

الأعراض	السبب المحتمل والحل
IE	<b>مشكلة في إدخال المياه.</b> <ul style="list-style-type: none"><li>تأكد من عدم انسداد خرطوم إدخال الماء أو التوائه أو تجمده.</li><li>تحقق من إمداد الماء.</li></ul>
OE	<b>مشكلة في التصريف.</b> <ul style="list-style-type: none"><li>تأكد من عدم انسداد خرطوم التصريف أو التوائه أو تجمده.</li></ul>
	<b>انسداد محبس التصريف.</b> <ul style="list-style-type: none"><li>تخلص من انسداد محبس التصريف.</li></ul>
	<b>انسداد الفلاتر.</b> <ul style="list-style-type: none"><li>نظف الفلاتر.</li></ul>
bE	<b>الرغوة الزائدة بسبب منظف الغسيل غير المناسب، مثل صابون الصحون السائل.</b> <ul style="list-style-type: none"><li>تجنب استخدام سوائل الغسيل اليدوي. استخدم فقط المنظفات المخصصة للاستعمال في غسالات الصحون الآلية.</li><li>للتخلص من بقايا منظف الغسيل الموجودة في الحلة، قم بصب 100 ~ 200 مل تقريباً من اللين في صحن مسطح وضعه في الرف الأعلى، ثم قم بتشغيل الجهاز على دورة <b>Auto</b> (تلقائي).</li></ul>
	<b>الفشل في ضبط استواء الجهاز.</b> <ul style="list-style-type: none"><li>تأكد من استواء الجهاز بشكل مناسب.</li></ul>
HE	<b>فشل دائرة السخان</b> <ul style="list-style-type: none"><li>اتصل بخدمة العملاء في حال تكرار المشكلة.</li></ul>
FE	<b>التزويد بماء زائد.</b> <ul style="list-style-type: none"><li>اتصل بخدمة العملاء في حال تكرار المشكلة.</li></ul>
AE	<b>مشكلة تسرب المياه</b> <ul style="list-style-type: none"><li>اتصل بخدمة العملاء في حال تكرار المشكلة.</li></ul>
tE	<b>فشل المقاوم الحراري</b> <ul style="list-style-type: none"><li>اتصل بخدمة العملاء في حال تكرار المشكلة.</li></ul>
LE	<b>مشكلة في المحرك</b> <ul style="list-style-type: none"><li>اتصل بخدمة العملاء في حال تكرار المشكلة.</li></ul>

الأعراض	السبب المحتمل والحل
nE	<p>مشكلة في المحرك Vario</p> <ul style="list-style-type: none"> <li>اتصل بخدمة العملاء في حال تكرار المشكلة.</li> </ul>

## التشغيل

الأعراض	السبب المحتمل والحل
ضوضاء	<p>الضوضاء إلى حد مستوى معين أمر طبيعي أثناء التشغيل.</p> <ul style="list-style-type: none"> <li>فتح غطاء منظف الغسيل.</li> <li>نظف مضخة الصرف في بداية دورة التصريف.</li> </ul> <p>الجهاز غير مستو.</p> <ul style="list-style-type: none"> <li>اضبط أرجل الاستواء.</li> </ul> <p>ارتطام ذراع الفوهة مع الصحن.</p> <ul style="list-style-type: none"> <li>أعد ترتيب الصحن.</li> </ul> <p>ارتفاع ضغط المياه جداً.</p> <ul style="list-style-type: none"> <li>تعديل ضغط المياه.</li> </ul>
لن يعمل الجهاز.	<p>لم يتم إغلاق الباب بشكل كامل.</p> <ul style="list-style-type: none"> <li>أعد ضبط استواء الجهاز.</li> </ul> <p>كابل توصيل الطاقة أو سلك الطاقة غير موصل.</p> <ul style="list-style-type: none"> <li>قم بتوصيل كابل الطاقة أو سلك الطاقة بشكل سليم.</li> </ul> <p>عند تفعيل خاصية Control Lock (قفل التحكم)، سوف يظهر كود CL على الشاشة.</p> <ul style="list-style-type: none"> <li>قم بإلغاء تفعيل زر Control Lock (قفل التحكم).</li> <li>اضغط مع الاستمرار على زر Half Load (نصف الحمولة) وزر Energy Saver (حافظ الطاقة) لمدة 3 ثوانٍ لتفعيل أو إلغاء تفعيل هذه الوظيفة.</li> </ul> <p>المنصهر محروق أو قاطع الدائرة مُعطل.</p> <ul style="list-style-type: none"> <li>استبدل المنصهر أو أعد ضبط قاطع الدائرة.</li> </ul>
يستمر الجهاز في إصدار صوت صفير عندما يكون الباب مفتوحاً، خلال تشغيل الدورة أو بعد انتهائها مباشرة.	<p>محتويات الجهاز ساخنة ولابد من توخي الحذر عند إدخال اليدين داخل الجهاز.</p> <ul style="list-style-type: none"> <li>أغلق الباب إلى أن يبرد الجهاز وتبرد الصحن. سيتوقف صوت الصفير في حالة إغلاق الباب أو انخفاض درجة الحرارة الداخلية.</li> </ul>
تبقى المياه في الحلة بعد الانتهاء من دورة.	<p>خرطوم التصريف ملئ أو مسدود.</p> <ul style="list-style-type: none"> <li>قم بتعديل الخرطوم أو التخلص من الانسداد.</li> </ul> <p>قد تبقى الماء إذا انقطع التيار الكهربائي قبل نهاية الدورة العادية أو تم فصله يدوياً.</p> <ul style="list-style-type: none"> <li>أعد تشغيل الدورة.</li> </ul>
أذرع الرش لا تدور بسلاسة.	<p>فحات أذرع الرش مسدودة ببقايا الطعام.</p> <ul style="list-style-type: none"> <li>نظف فتحات أذرع الرش.</li> </ul>

الأعراض	السبب المحتمل والحل
الرف الأعلى غير مستقيم.	تم ضبط استواء الرف بشكل خاطئ. • راجع قسم الرف العلوي القابل لتعديل الارتفاع.
المبات لا تضيء.	الكهرباء غير متصلة. • وصل التيار الكهربائي.
يوجد رغوة مفرطة داخل الجهاز.	عدم استخدام المنظف الخاص بالجهاز. • استخدم المنظف الخاص بالجهاز فقط.
	الإفراط في الشطف قد يسبب رغوة. • قلل من مستوى توزيع مساعد الشطف.
ترك المنظف في دولاب توزيع المنظفات.	عدم اتران الرف الأعلى. • قم بتعديل ارتفاع الرف الأعلى من ناحية اليسار/اليمين.
	قد يتعذر توزيع المنظف لأن سوء ترصيص الصحن يعيق فتح دولاب التوزيع تلقائياً. • قم بترتيب الصحن بشكل صحيح وقم دائماً بتجفيف دولاب التوزيع قبل إضافة منظفات جديدة بحيث لا تتجمع معا.
تسرب المياه خارج الجهاز.	قد لا يغلّق الباب بسبب ميلان الجهاز. في هذه الحالة قد يحدث تسرب المياه. • تحقق من استواء الجهاز عن طريق ضبط الرجل.
	قد يؤدي التركيب الخاطئ لخرطوم الصرف إلى تسرب الماء. • تحقق من الجزء الموصل من خرطوم الصرف.
	عند انقطاع التيار الكهربائي، قد تتسرب المياه بسبب سوء توصيل الحنفية. • افحص توصيل خرطوم إمداد الماء.

الأداء

الأعراض	السبب المحتمل والحل
وجود ما هو أشبه بالضباب على الأواني الزجاجية	الجمع بين المنظفات المفرطة والماء العسر • استخدم منظفات أقل، واستخدم مساعد شطف لتقليل المشكلة. • تحقق من إعداد نظام إزالة عسر الماء.
وجود علامات سوداء أو رمادية على الصحن	احتكاك المواد الألومينيوم بالصحن أثناء الدورة • أعد ترتيب الصحن.
وجود طبقة صفراء على أسطح الجهاز من الداخل	بقع قهوة أو شاي • تخلص من البقعة باستخدام منتج إزالة البقع.
يبقى الماء الأصفر داخل غسالة الأطباق.	عند استخدام الجهاز في البداية، قد تولد المياه الصفراء في خزان جهاز إزالة عسر الماء. • وهذا أمر طبيعي، ولا يضر بالبشر. يظهر بعد 1 - 3 دورات.
وجود بقع وطبقات رقيقة على الصحن	استخدام الكمية الخاطئة من منظف الغسيل • استخدم الكمية الموصى بها من منظف الغسيل.



الأعراض	السبب المحتمل والحل
وجود بقع وطبقات رقيقة على الصحون	الحمل الزائد • لا تضع في الجاز حمولة زائدة.
	الحمولة غير المناسبة • راجع قسم التشغيل.
	عدم كفاية ضغط المياه • يجب أن يتراوح ضغط المياه بين 0.05 و 1.0 ميغا باسكال.
	منظف غسيل غير كافٍ • أضف الكمية الموصى بها من منظف الغسيل. راجع قسم التشغيل.
	دولاب توزيع مساعد الشطف فارغ. • أعد ملء دولاب توزيع مساعد الشطف.
	جهاز إزالة عسر الماء ليس فيه ملح أو الملح الموجود فيه لا يكفي. • تأكد من وجود ملح في جهاز إزالة عسر الماء.
	قد يكون مستوى عسر الماء منخفضاً جداً. • قم بزيادة قيمة إعداد مستوى العسر.
	قد لا يكون مساعد الشطف غير كافٍ. • أعد ملء مساعد الشطف أو ارفع مستوى التوزيع.
	تراكم الماء العسر في الحلة • قم بإخراج جميع الصحون، وسلّة أدوات تناول الطعام، وحامل سلّة الأكل الصغيرة من الجهاز. يجب ألا تبقى إلا الحوامل فقط في الحوض. للحصول على أفضل النتائج، استخدم مسحوق حامض الستريك (يمكن العثور عليها في أقسام المعلبات في معظم محلات البقالة أو عبر الإنترنت). قم بمعايرة 3 ملاعق كبيرة (45 غرام) من مسحوق حامض الستريك. املا صندوق الغسيل الرئيسي بالمسحوق الذي تمت معايرته. إذا لم تتمكن من العثور على مسحوق حامض الستريك، صب حوالي 1 - 1/4 كوباً (200 - 300 مل) من الخل الأبيض في وعاء ضحل وضعه في الرف العلوي. شغل دورة <b>Auto (تلقائي)</b> . لا تستخدم المنظفات. عندما تنتهي الدورة، أعد تشغيلها.
	توقفت الدورة السابقة قبل اكتمالها، ويبقى الماء في الجهاز. • قم بتشغيل الطاقة، وتحديد خيار <b>Cancel (إلغاء)</b> لإزالة الماء المتبقي، ثم شغل دورة <b>Turbo (تربو)</b> باستخدام منظف غسيل، ولكن دون تحميل الجهاز.
	يوجد طعام في قاع الوحدة أو في الفلتر. • قم بتنظيف الفلتر والجزء الداخلي وفقاً لقسم الصيانة من دليل المالك.
	تبقى الصحون غير المغسولة داخل الوحدة لفترة طويلة. • قم بتشغيل دورة مع وضع كوب من الخل الأبيض في إناء أو وعاء زجاجي آمن على الجهاز ثم ضعه في الرف الأعلى. (الخل من الأحماض التي قد تعرض الجهاز إلى التلف عند استخدامها باستمرار.)
	اختيار الدورة الخاطئة • حدد الدورة الصحيحة بناء على مستوى الأوساخ ونوع الأواني المراد غسلها.
بقايا الطعام موجودة على الصحون.	درجة الحرارة منخفضة أكثر من اللازم. • تحقق من وصلة توريد الطاقة أو إعداد سخان المياه.

الأعراض	السبب المحتمل والحل
بقايا الطعام موجودة على الصحن.	لم يتم استخدام المنظف الخاص بالفسالة.
	• استخدم منظف الغسيل الموصى به.
	انخفاض ضغط الماء الداخل
	• يجب أن يتراوح ضغط المياه بين 0.05 و 1.0 ميجا باسكال.
	انسداد فتحات أذرع رش الماء.
	• نظّف أذرع الرش.
	التحميل الخاطئ للصحن.
انسداد الفلاتر.	• تأكد من عدم اعتراض الصحن لدوران أذرع الرش أو دولاّب توزيع منظف الغسيل.
	انسداد الفلاتر.
	• نظف الفلاتر.
	وجود قدر كبير من بقايا الطعام على الصحن دون تنظيف.
انسداد الفلاتر.	• يجب التخلص من جزيئات الطعام الكبيرة من الصحن قبل بدء الغسيل.

## التجفيف

الأعراض	السبب المحتمل والحل
الاطباق لا تجف.	دولاّب توزيع عامل الشطف فارغ.
	• تحقق من دولاّب توزيع عامل الشطف وأعد تعبأته. للحصول على نتائج تجفيف أفضل، افتح الباب قليلاً بعد التشغيل.
	الأقراص المستخدمة قد لا تحتوي على مساعد شطف. مما قد يُضعف من أداء الشطف.
	• استخدم قرصاً يوجد به عامل شطف (اتصل بالشركة المصنعة للأقراص في حال عدم التأكد). بدلاً من ذلك، يمكنك استخدام عامل شطف سائل في دولاّب التوزيع إذا لم يكن في الأقراص عامل شطف.
	تم اختيار دورة دون خيار Extra Dry (تجفيف إضافي).
انسداد الفلاتر.	• حدد دورة تتلاءم مع خيار Extra Dry (تجفيف إضافي).

## Wi-Fi

الأعراض	السبب المحتمل والحل
جهازك المنزلي أو هاتفك الذكي غير متصلين بشبكة Wi-Fi.	كلمة المرور للاتصال بشبكة Wi-Fi التي تحاول الاتصال بها غير صحيحة.
	• اِثْر على شبكة Wi-Fi المتصلة بهاتفك الذكي ثم قم بإزالتها، ثم سجل جهازك على LG ThinQ.
	بيانات الهاتف المحمول في هاتفك الذكي مُفَعّلة.
	• أوقف بيانات الهاتف المحمول على هاتفك الذكي وسجل الجهاز باستخدام شبكة Wi-Fi.
	لم يتم إعداد اسم الشبكة اللاسلكية (SSID) بشكل صحيح.
انسداد الفلاتر.	• يجب أن يكون اسم الشبكة اللاسلكية (SSID) مكوناً من أحرف وأرقام باللغة الإنجليزية. (لا تستخدم رموزاً خاصة).

الأعراض	السبب المحتمل والحل
جهازك المنزلي أو هاتفك الذكي غير متصلين بشبكة Wi-Fi.	تردد جهاز التوجيه ليس 2.4 غيغا هرتز. • يتم دعم جهاز التوجيه بتردد 2.4 غيغا هرتز فقط. اضبط جهاز التوجيه اللاسلكي على 2.4 غيغا هرتز ثم وصل الجهاز بجهاز التوجيه اللاسلكي. للتحقق من تردد جهاز التوجيه، راجع مزودي خدمة الإنترنت الخاص بك أو مصنع جهاز التوجيه.
	المسافة بين الجهاز وجهاز التوجيه أبعد من اللازم. • إذا كانت المسافة بين الجهاز وجهاز التوجيه أبعد من اللازم، قد تكون الإشارة ضعيفة وقد يتعذر تكوينه بشكل صحيح. انقل جهاز التوجيه من مكانه حتى يصبح أقرب إلى الجهاز.