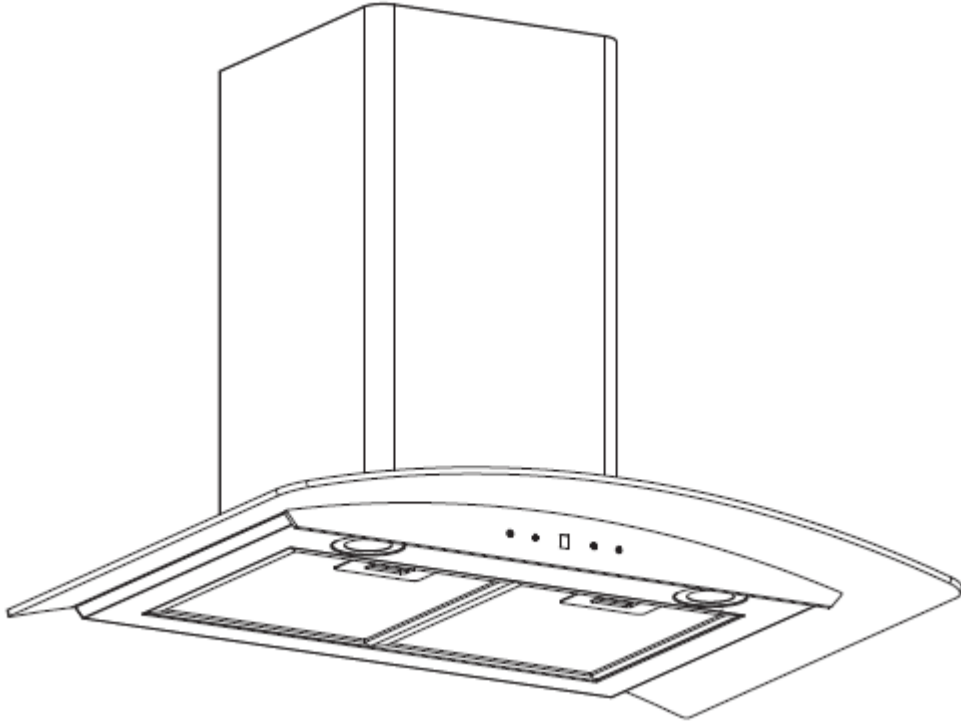


FIRE GAS *Hi-Tech*

الشفاط
دليل المستخدم

FGH-6990HG



المحتويات

تعليمات الأمان
التنبيهات
بدء استخدام شفاط موقدك

اكتشاف المشكلات وإصلاحها
الصيانة والتنظيف

حماية البيئة

تعليمات الأمان

يشرح هذا الدليل التركيب المناسب لشفاط الموقد واستخدامها، يرجى قراءته بعناية قبل استخدامه حتى إذا كنت على دراية بالمنتج. يجب الاحتفاظ بالدليل في مكان آمن للرجوع إليه في المستقبل.

لا تفعل:

- لا تحاول استخدام شفاط الموقد بدون فلاتر شحوم أو إذا كانت الفلاتر بها دهون مفرطة!
- لا تقم بتركيب الشفاط فوق موقد مزود بشواية عالية المستوى.
- لا تترك المقالي دون مراقبة أثناء الاستخدام لأن الدهون أو الزيوت شديدة السخونة قد تشتعل فيها النيران.
- لا تترك لهباً مكشوقاً تحت شفاط الموقد.



- في حالة تلف شفاط الموقد، لا تحاول استخدامه.
- لا تشعل النببذ أسفل شفاط الموقد.
- تنبيه: قد تصبح الأجزاء التي يمكن الوصول إليها ساخنة عند استخدامها مع أجهزة الطهي.
- الحد الأدنى للمسافة بين السطح الداعم لأوعية الطهي على الموقد والجزء السفلي من شفاط الموقد. (عندما يكون شفاط الموقد فوق جهاز يعمل بالغاز، يجب ألا تقل هذه المسافة عن 65 سم)
- ينبغي عدم تصريف الهواء في أنبوب مخصص لأبخرة العوادم الصادرة من الأجهزة التي تعمل بحرق الغاز أو أنواع الوقود الأخرى.



ينبغي دائماً القيام بما يلي:

- ملاحظة مهمة! قم دائماً بإيقاف تشغيل التيار الكهربائي أثناء التركيب والصيانة مثل استبدال المصباح الكهربائي.
- يجب تركيب شفاط الموقد وفقاً لتعليمات التركيب وجميع القياسات المتبعة.
- يجب تنفيذ أعمال التركيب بواسطة شخص مؤهل أو كهربائي مؤهل.
- يرجى التخلص من مواد التعبئة بعناية. الأشياء التي يتعرض لها الأطفال.
- الانتباه إلى الحواف الحادة داخل شفاط الموقد خاصة أثناء التركيب والتنظيف.
- تأكد من عدم احتواء الأنابيب على انحناءات أكثر من 90 درجة لأن هذا سيقول من كفاءة شفاط الموقد.
- تحذير: قد يؤدي عدم تركيب البراغي أو جهاز التثبيت وفقاً لهذه التعليمات إلى مخاطر كهربائية.
- تحذير: قبل الوصول إلى الوصلات الطرفية، يجب فصل جميع دوائر الإمداد.

ينبغي دائماً القيام بما يلي:

- ضع دائماً أغطية على الأواني والمقالي عند الطهي على موقد الغاز.
- عندما يكون الجهاز في وضع الاستخراج، تتم إزالة الهواء الموجود في الغرفة بواسطة شفاط الموقد. يرجى التأكد من مراعاة تدابير التهوية المناسبة. شفاط الموقد يزيل الروائح من الغرفة ولكن لا يزيل البخار.
- شفاط الموقد مخصص للاستخدام المنزلي فقط.



- في حال تلف كابل التيار الكهربائي، يجب استبداله لدى الشركة المصنعة أو وكيل الصيانة التابع لها أو أشخاص بنفس المؤهلات لتجنب التعرض للمخاطر.
- يُسمح باستخدام الجهاز للأطفال من أعمار 8 أعوام فأكثر وللأشخاص الذين يعانون من قصور في القدرات البدنية أو الحسية أو العقلية أو نقص الخبرة والمعرفة إذا توفّر لهم الإشراف أو التعليمات الخاصة باستخدام الجهاز على نحو آمن مع الوعي بالمخاطر المصاحبة لاستخدام الجهاز. ويجب منع الأطفال من العبث بالجهاز. كما يُمنع الأطفال من إجراء عمليات التنظيف والصيانة بدون إشراف.



- تحذير: قبل الوصول إلى الوصلات الطرفية، يجب فصل جميع دوائر الإمداد.

ينبغي دائماً القيام بما يلي:

- تنبيه: يصبح الجهاز وأجزأه التي يمكن الوصول إليها ساخنة في أثناء التشغيل. احرص على تجنب لمس أجزاء التسخين. يجب على الأطفال الذين تقل أعمارهم عن 8 سنوات البقاء بعيداً ما لم يكونوا تحت إشراف دائم.
- يجب أن يكون هناك تهوية كافية للغرفة عند استخدام شفاط الموقد في نفس الوقت التي تعمل فيه الأجهزة التي تشتعل بالغاز أو أنواع الوقود الأخرى.
- هناك خطر نشوب حريق إذا لم يتم التنظيف وفقاً للإرشادات.
- يجب تلبية اللوائح الخاصة بتصريف الهواء.
- قم بتنظيف جهازك بشكل دوري باتباع الطريقة الواردة في فصل الصيانة.
- لأسباب الأمان، يرجى استخدام نفس حجم برغي التثبيت أو التركيب الموصى به في دليل التعليمات هذا.
- فيما يتعلق بالتفاصيل المتعلقة بطريقة التنظيف وتكرارها، يرجى الرجوع إلى قسم الصيانة والتنظيف في دليل التعليمات.
- يُمنع الأطفال من إجراء عمليات التنظيف والصيانة بدون إشراف.
- عندما يتم تشغيل شفاط الموقد والأجهزة المزودة بالطاقة بخلاف الكهرباء في نفس الوقت، يجب ألا يتجاوز الضغط السلبي في الغرفة 4 باسكال (4 × 10-5 بار).
- تحذير: خطر نشوب حريق: لا تضع أي أغراض على أسطح الطهي.
- يُحظر استخدام التنظيف بالبخار.
- لا تحاول مطلقاً إطفاء النار بالماء، بل يجب إيقاف الجهاز ثم تغطية اللهب بغطاء أو بطانية غير قابلة للاحتراق، على سبيل المثال.

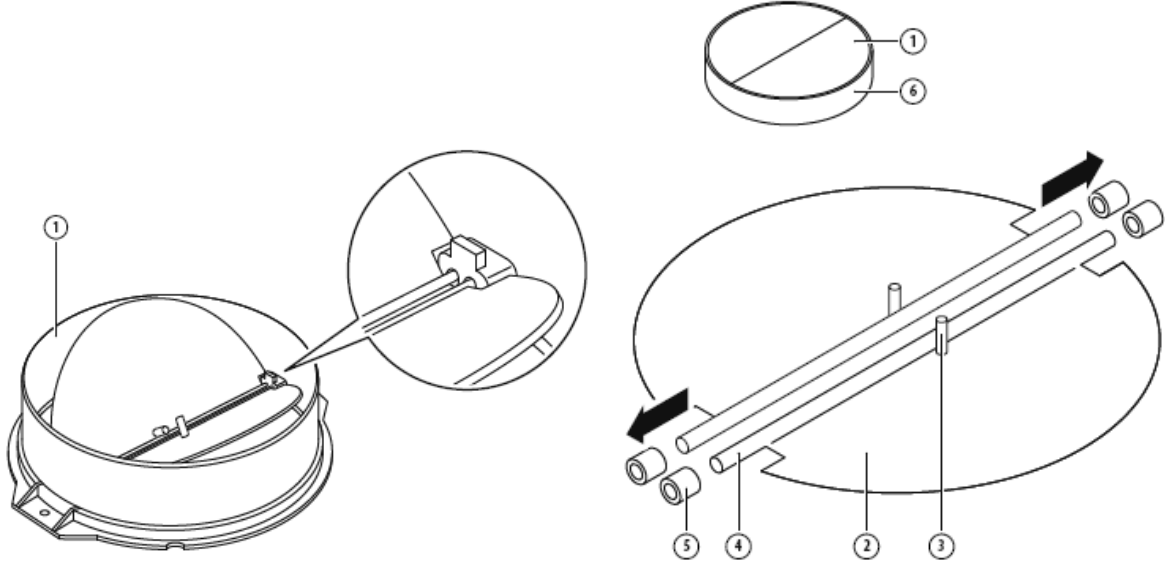
التركيب (فتحة تهوية خارجية)

تركيب الرفرف على شكل حرف V

إذا لم يحتو شفاط الموقود على رفرف على شكل حرف V 1 مُجمّع، فيجب عليك تركيب الأجزاء النصفية على جسمه. تُظهر الصور فقط مثلاً على كيفية تركيب رفرف على شكل حرف V، قد يختلف المخرج وفقاً للطرازات المختلفة و التكوينات.

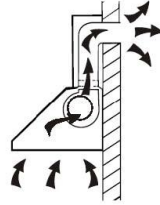
لتركيب الرفرف على شكل حرف V 1، يجب عليك:

- تركيب نصفين 2 في الجسم 6
- يجب أن يكون المسمار 3 موجهًا إلى الأعلى؛
- يجب إدخال المحور 4 في الثقوب 5 على الجسم؛
- كرر جميع العمليات في النصف الثاني



التركيب

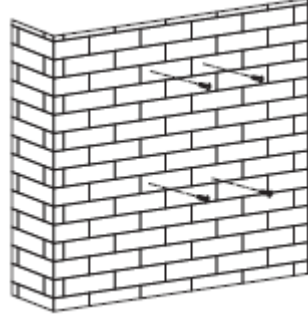
إذا كان لديك منفذ للخارج، فيمكن توصيل شفاط موقدك كما في الصورة أدناه عن طريق أنبوب استخراج (مينا أو ألومنيوم أو أنبوب مرن أو مادة غير قابلة للاشتعال بقطر داخلي 150 ملم)



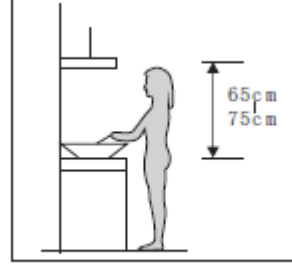
1. قبل التركيب، قم بإيقاف تشغيل الوحدة وافصلها عن مأخذ التيار.



2. يجب وضع شفاط الموقد على مسافة 65 ~ 75 سم فوق سطح الطهي للحصول على أفضل تأثير.



صورة 2

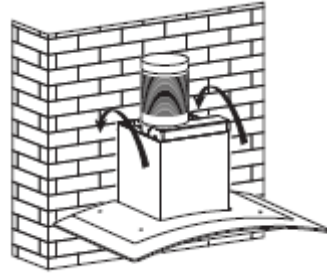


صورة 1

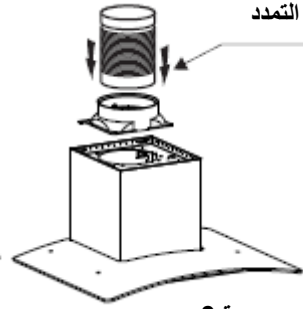
3. بعد تحديد ارتفاع شفاط الموقد، تم بعبس موضع الثقوب الخاصة بغطاء التعليق وحامل المدخنة الخارجي. قم بحفر 4 ثقوب بقطر 8 لتثبيت حامل المدخنة الخارجي والموقد، والحفاظ على مستوى الشفاط. الموضع الثابت لحامل الشفاط الخارجي هو أعلى مكان خارج الشفاط. انظر الصورة 2.

4. قم بربط اثنين من البراغي مقاس $ST4 \times 30$ ملم على الحائط باستخدام مثبتات الحائط لتثبيت شفاط الموقد. انظر الصورة 2.

5. جهاز المخرج بجسم الشفاط، وقم بتثبيت أنبوب التمدد برباط الكابل. انظر الصورة 3. ضع شفاط الموقد على البراغي المثبتة على الحائط. انظر الصورة 4.



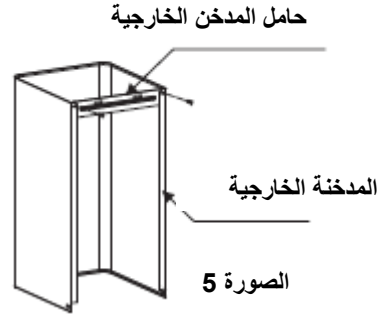
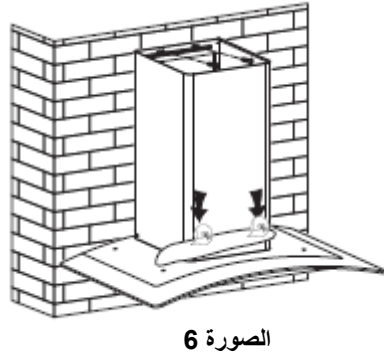
صورة 4



صورة 3

6. قم بتثبيت حامل المدخنة الخارجية على المدخنة الخارجية باستخدام 2 برغي مقاس $ST4 \times 8$ ملم. انظر الصورة 5.

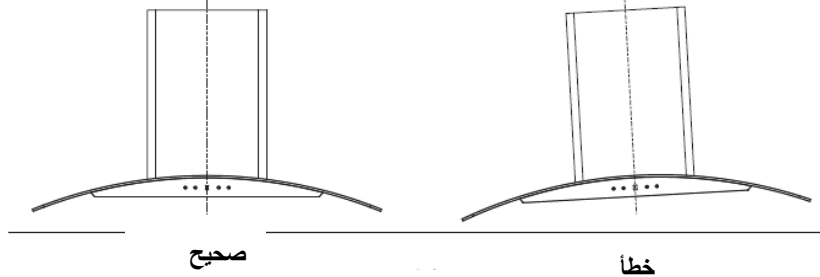
7. بعد ضبط الارتفاع، ثبت الجسم بمسامير الأمان. ثم ضع المدخنة على جسم شفاط الموقد وقم بتثبيت حامل المدخنة الخارجي باستخدام 2 برغي مقاس $ST4 \times 40$ ملم، وفي الوقت نفسه قم بتوجيه أنبوب التمدد خارج الغرفة. ملاحظة: تم وضع فتحتي الأمان على الغلاف الخلفي، بقطر 6 ملم، انظر الصورة 6.



ملاحظات تركيب أنبوب العادم

يجب اتباع القواعد التالية بدقة للحصول على أفضل استخراج للهواء:

- حافظ على أنبوب التمدد قصيرًا ومستقيمًا.
- لا تقلل الحجم أو تقيد أنبوب التمدد.
- عند استخدام أنبوب التمدد، قم دائمًا ب تثبيت الأنبوب المشدود لتقليل فقد الضغط.
- عدم مراعاة هذه التعليمات الأساسية سيقفل من الأداء ويزيد من مستويات ضوضاء شفاط الموقد.
- يجب تنفيذ أي أعمال تركيب بواسطة كهربائي مؤهل أو شخص مؤهل.
- لا تقم بتوصيل نظام مجاري الهواء للشفاط بأي نظام تهوية موجود يتم استخدامه لأي جهاز آخر، مثل أنبوب التدفئة وأنبوب الغاز وأنبوب الرياح الساخنة.
- يجب ألا تقل زاوية ثني أنبوب التمدد عن 120 درجة؛ يجب عليك توجيه الأنبوب أفقيًا، أو بدلاً من ذلك، يجب أن يرتفع الأنبوب من النقطة الأولية ويجب أن يتم توجيهه إلى جدار خارجي.
- بعد التركيب، تأكد من أن شفاط الموقد مستوي لتجنب تجمع الشحوم عند النهاية.
- تأكد من أن أنبوب التمدد المحدد للتركيب يتوافق مع المعايير ذات الصلة وأنه مثبت للحريق.

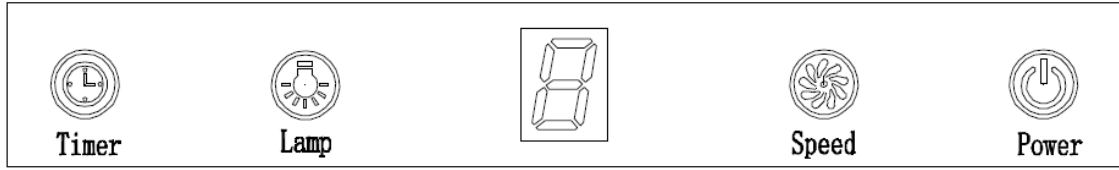


- لأسباب الأمان، يرجى استخدام نفس حجم براغي التثبيت أو التركيب الموصى به في دليل التعليمات هذا.
- قد يؤدي عدم تركيب البراغي أو جهاز التثبيت وفقًا لهذه التعليمات إلى مخاطر كهربائية.

تحذير:



بدء استخدام شفاط موقدك التحكم باللمس مع شاشة LED



1. اضغط على زر "Power (التشغيل)"، الزر يتحكم في "تشغيل" و "إيقاف تشغيل" شفاط الموقد.
2. اضغط على زر "Speed (السرعة)" مرة بعد مرة، يعمل المحرك على أوضاع منخفض / متوسط / مرتفع / منخفض / متوسط...، تعمل السرعة بشكل دائري؛ وستشير الشاشة LED إلى 1-2-3-2-1... بشكل دائري.
3. اضغط على زر "المصباح (مصباح)"، يتم تشغيل المصباح، اضغط على هذا الزر مرة أخرى، يتم إيقاف تشغيل المصباح. يرجى ملاحظة أن المصباح لا يتم التحكم فيه من خلال زر التشغيل / الإيقاف.
4. عندما يكون شفاط الموقد غي وضع التشغيل، في حالة الضغط على زر "Timer (المؤقت)"، ينتقل الشفاط إلى حالة العمل المؤقت (مدة التوقيت 9 دقائق)، ثم ستظهر شاشة LED الأعداد 9.8.7.6... تتناقص بمقدار 1، عندما ينقضي الوقت، سيتم إيقاف شفاط الموقد تلقائيًا وسيطفئ المصباح. في حالة الضغط على زر "Timer (المؤقت)"، سيدخل الشفاط أو يخرج من وظيفة "Timer (المؤقت)".

تحري الخلل وإصلاحه

العل	السبب المحتمل	الحل
الضوء يعمل، لكن المحرك لا يعمل	تم إيقاف تشغيل مفتاح المروحة	حدد موضع تشغيل المروحة.
	فشل تشغيل المروحة	اتصل بمركز الخدمة.
	فشل المحرك	اتصل بمركز الخدمة.
الضوء لا يعمل، المحرك لا يعمل	تلف المفاتيح الكهربائية بالمنزل	قم بإعادة تعيين / استبدال المفاتيح الكهربائية.
	سلك الطاقة مفكوك أو مفصول	أعد توصيل السلك بأخذ الطاقة. قم بتشغيل مأخذ الطاقة.
	لم يتم إغلاق الصمام ذو الاتجاه الواحد والمخرج بإحكام	قم بفك الصمام أحادي الاتجاه وإغلاقه بإحكام باستخدام مانع التسرب.
تسرب الزيت	تسرب من وصلة المدخنة والغطاء	انزل المدخن وأغلقها بإحكام.
الأضواء لا تعمل	المصابيح المكسورة/المعيبة	استبدل المصابيح وفقًا لهذه التعليمات.
شفط غير كافٍ	المسافة بين شفاط الموقد و سطح الغاز بعيدة جدًا	أعد تركيب شفاط الموقد إلى المسافة الصحيحة.
شفاط الموقد يميل	برغي التثبيت ليس مربوطًا بدرجة كافية	اربط التعليق المعلق واجعله أفقيًا.

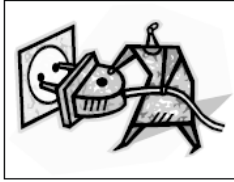
ملاحظة:

يجب أن تتوافق أي إصلاحات كهربائية لهذا الجهاز مع القوانين المحلية والإقليمية والفيدرالية الخاصة بك. يرجى الاتصال بمركز الخدمة إذا كان لديك أي شك قبل القيام بأي مما سبق. افصل الوحدة دائمًا عن مصدر الطاقة عند فتح الوحدة.



الصيانة والتنظيف

تنبيه:



- قبل إجراء الصيانة أو التنظيف، يجب فصل شفاط الموقد عن مصدر التيار الكهربائي. تأكد من إغلاق شفاط الموقد من مقبس الحائط وإزالة القابس.
- الأسطح الخارجية عرضة للخدوش والجروح، لذا اتبع تعليمات التنظيف لضمان تحقيق أفضل نتيجة ممكنة دون حدوث أي أضرار.

معلومات عامة

يجب إجراء التنظيف والصيانة عندما يكون الجهاز باردًا خاصةً عند التنظيف، وتجنب ترك المواد القلوية أو الحمضية (عصير الليمون والخل وما إلى ذلك) على الأسطح.

الفولاذ المقاوم للصدأ

يجب تنظيف الفولاذ المقاوم للصدأ بانتظام (على سبيل المثال أسبوعيًا) لضمان عمر افتراضي طويل، جفف بقطعة قماش ناعمة ونظيفة. يمكن استخدام سائل تنظيف متخصص للفولاذ المقاوم للصدأ.

ملاحظة:

تأكد من أن المسح في اتجاه خطوط الفولاذ المقاوم للصدأ لمنع ظهور أي أنماط خدش متقاطعة بشكل غير متوقع.

سطح لوحة التحكم

يمكن تنظيف غطاء لوحة تحكم باستخدام الماء الدافئ والصابون. تأكد من أن قطعة القماش نظيفة ومעصورة جيدًا قبل التنظيف. استخدم قطعة قماش جافة وناعمة لإزالة الرطوبة الزائدة المتبقية بعد التنظيف.

ملاحظة مهمة

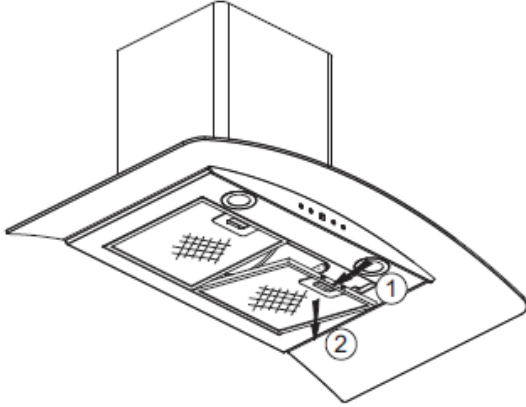
استخدم المنظفات المحايدة وتجنب استخدام كيميائيات التنظيف القاسية أو المنظفات القوية أو المنتجات التي تحتوي على مواد كاشطة، حيث سيؤثر ذلك على مظهر الجهاز ويحتمل أن يزيل أي كتابة مطبوعة على لوحة التحكم وسيبطل ضمان التصنيع.

فلتر الشحوم

يمكن تنظيف الفلاتر الشبكية يدويًا، ثم انقعها لمدة 3 دقائق في الماء بمنظف مخفف ثم نظفهم بفرشاة ناعمة. يُرجى لا تضغط كثيرًا لتجنب إتلافها. (اتركها لتجف بشكل طبيعي بعيدًا عن ضوء الشمس المباشر) يجب غسل الفلاتر بشكل منفصل عن الأواني الفخارية وأدوات المطبخ. ينصح بعدم استخدام مساعد الشطف.

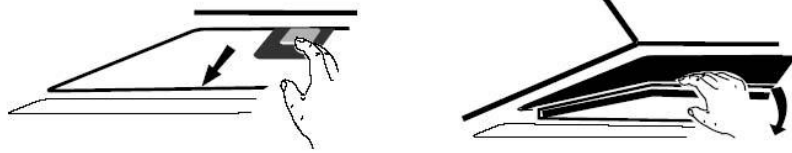
تركيب فلاتر الشحوم

- لتنشيط المرشحات ينبغي اتباع الخطوات الأربع التالية:
- ضع الفلتر بزاوية في الفتحات الموجودة في الجزء الخلفي من الشفاط.
- اضغط على الزر الموجود على مقبض الفلتر.
- حرر المقبض بمجرد أن يستقر المرشح في وضع السكون.
- كرر لتنشيط جميع الفلاتر.

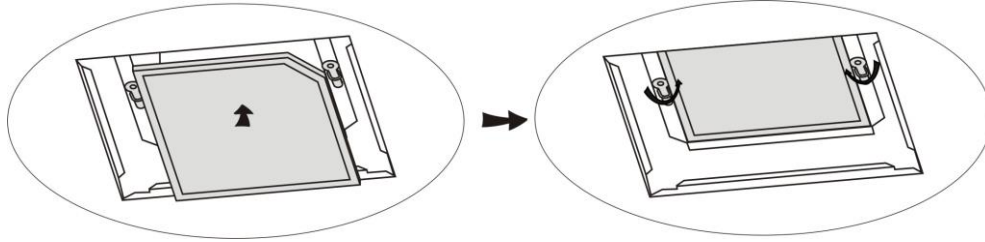


فلتر الكربون غير مزود

- يمكن استخدام فلتر الكربون النشط لاحتجاز الروائح. عادة يجب تغيير فلتر الكربون النشط كل 3 إلى 6 أشهر وفقاً لعادات الطهي الخاصة بك. إجراءات تركيب فلتر الكربون النشط كما يلي:
1. لتركيب فلتر الكربون المنشط، يجب أولاً فصل الفلتر المعدني المضاد للشحوم. اضغط على القفل واسحبه لأسفل.



2. أدخل فلتر الكربون في الفتحة المستطيلة، وقم بتثبيته فوق المحرك.
3. بعد إدخال الحافة الأمامية لفلتر الكربون في الفتحة الموجودة على شفاط الموقد. اخفض الحافة الخلفية لفلتر الكربون حتى تستقر في مكانها في مؤخرة الفتحة المستطيلة. ارفع قضبيي التثبيت، حتى يصبحا أفقيين فوق فلتر الكربون.
4. أعد فلتر الألومنيوم إلى موضعه.
5. قم بتطبيق الإجراء العكسي لفك فلتر الكربون.



ملاحظة:

- تأكد من قفل الفلتر بإحكام. وإلا سيرتخي ويسبب الخطر.
- عند توصيل فلتر الكربون النشط، سيتم خفض قوة الشفاط.

استبدال المصباح

- ✧ يجب استبدال المصباح من قبل الشركة المصنعة أو وكيل الخدمة أو الأشخاص المؤهلين بشكل مشابه.
- ✧ قم دائماً بإيقاف تشغيل مصدر الكهرباء قبل إجراء أي عمليات على الجهاز.

ملاحظة مهمة:

عند التعامل مع اللمبة، تأكد من أنها باردة تمامًا قبل أي اتصال مباشر باليدين.

✧ عند التعامل مع المصابيح، امسكها بقطعة قماش أو قفازات للتأكد من أن العرق لا يتلامس مع اللمبة لأن هذا يمكن أن يقلل من عمر المصباح.



ملاحظة:

- قبل تغيير المصابيح، تأكد من إيقاف تشغيل الجهاز وفصله من التيار الكهربائي.
- قم بحماية نفسك من الخطر عند تغيير الأضواء، مثل ارتداء القفازات.

تغيير المصباح:

- قم بإزالة فلتر الشحوم.
- استخدم مفك البراغي لإزالة 4 براغي موجودة على الغطاء الزجاجي الكبير وإزالته بعناية.
- ثم اسحب سلك توصيل المصباح قليلاً، وقم بفك طرف سلك توصيل المصباح، واستبدل المصباح
- قم بتطبيق الإجراء العكسي لتركيب الضوء الخلفي.

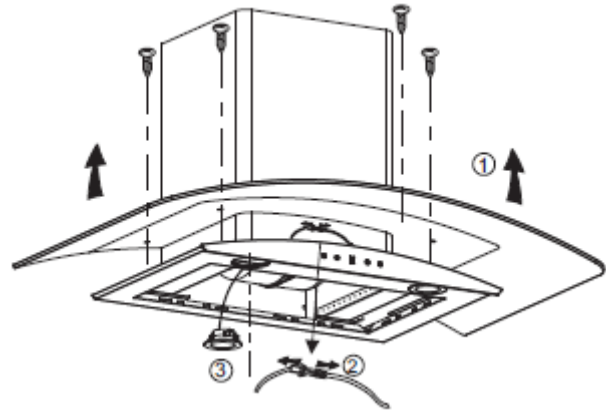
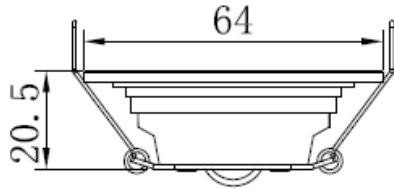
• رمز ILCOS لهذا المصباح هو: DSR-1.5 / 65-S-64

وحدات LED - مصباح دائري

- أقصى قدر كهربائية بالواط: 1.5×2 واط

- مجال الجهد الكهربائي: تيار مباشر 12 فولط

الأبعاد:



حماية البيئة:

تم تمييز هذا المنتج بالرمز الموجود على الفرز الانتقائي لنفايات المعدات الإلكترونية. هذا يعني أنه لا يجب التخلص من هذا المنتج مع النفايات المنزلية ولكن يجب دعمه من خلال نظام تجميع انتقائي وفقاً للتوجيه EU/19/2012. سيتم بعد ذلك إعادة تدويرها أو تفكيكها لتقليل التأثيرات على البيئة، ومن المحتمل أن تكون المنتجات الكهربائية والإلكترونية خطرة على البيئة وصحة الإنسان بسبب وجود مواد خطرة. لمزيد من المعلومات، يرجى الاتصال بالسلطات المحلية أو الإقليمية.



ملاحظة:

يوضح ما يلي كيفية تقليل التأثير البيئي الإجمالي (مثل استخدام الطاقة) لعملية الطهي.

(١) قم بتركيب شفاط الموقد في مكان مناسب حيث توجد تهوية فعالة.

(٢) نظف شفاط الموقد بانتظام حتى لا يسد مجرى الهواء.

(٣) تذكر إطفاء ضوء شفاط الموقد بعد الطهي.

(٤) تذكر أن تغلق شفاط الموقد بعد الطهي.

معلومات عن التفكيك

لا تقم بتفكيك الجهاز إلا بالطريقة المذكورة في دليل المستخدم. لا يمكن للمستخدم تفكيك الجهاز. في نهاية العمر الافتراضي للجهاز، لا ينبغي التخلص منه مع النفايات المنزلية. تحقق مع السلطة المحلية أو الوكيل للحصول على نصائح حول إعادة التدوير.