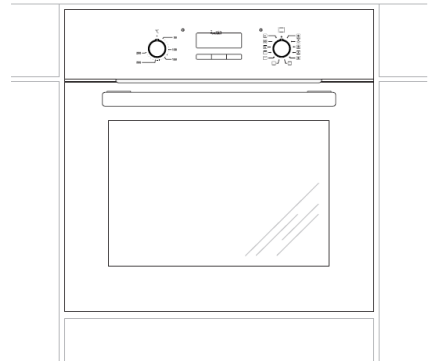




FG-10FMX

10223.3EHjTaDX



دليل التعليمات

الفرن الكهربائي المدمج

IO-CBI-1438 / 8510067  
(06.2020 /v1)

هذا الفرن سهل الاستخدام للغاية ويتمتع بكفاءة عالية. بعد قراءة دليل التعليمات، سيكون من السهل تشغيل الفرن.

قبل التعبئة ومغادرة المصنع، تم فحص الفرن فحصاً شاملاً فيما يتعلق بالسلامة والتشغيل.

يُرجى قراءة دليل التعليمات هذا بعناية قبل استخدام الجهاز.

من خلال اتباع هذه التعليمات بعناية، ستتمكن من تجنب أي مشاكل تتعلق باستخدام الجهاز.

من المهم الاحتفاظ بدليل التعليمات وتخزينه في مكان آمن بحيث يمكن الرجوع إليه في أي وقت.

من الضروري اتباع التعليمات الواردة في الدليل بعناية لتجنب أي حوادث محتملة.

### تنبيه!

لا تستخدم الفرن قبل قراءة دليل التعليمات هذا. هذا الفرن مخصص للاستخدام داخل

المنزل فقط.

يحتفظ المصنع بالحق في إدخال تغييرات لا تؤثر على تشغيل الجهاز.



4	تعليمات الأمان
8	وصف الجهاز
10	التركيب
12	التشغيل
16	الطهي في الفرن - نصائح عملية
20	التنظيف والصيانة
25	بيانات فنية

**تحذير:** يصبح الجهاز وأجزائه التي يمكن الوصول إليها ساخنة أثناء الاستخدام. فيجب توخي الحذر لتفادي لمس عناصر التسخين. ويجب عدم السماح للأطفال الذين دون الثامنة بالاقتراب من الفرن، ما لم يكن ذلك تحت الإشراف الدائم من قبل الوالدين.

يُسمح باستخدام الجهاز للأطفال من أعمار 8 أعوام فأكثر وللأشخاص الذين يعانون من قصور في القدرات البدنية أو الحسية أو العقلية أو نقص الخبرة والمعرفة إذا توفّر لهم الإشراف أو التعليمات الخاصة باستخدام الجهاز على نحو آمن مع الوعي بالمخاطر المصاحبة لاستخدام الجهاز. ويجب منع الأطفال من العبث بالجهاز. كما يُمنع الأطفال من إجراء عمليات التنظيف والصيانة بدون إشراف.

الفرن يسخن أثناء الاستعمال. فيجب توخي الحذر لتفادي لمس عناصر التسخين داخل الفرن.

قد تصبح أجزاء الجهاز التي يمكن الوصول إليها ساخنة جدًا أثناء الاستخدام. فينبغي إبعاد الأطفال الصغار عن الجهاز.

**تحذير:** يجب عدم استخدام منظفات كاشطة خشنة أو أدوات كشط معدنية حادة لتنظيف زجاج باب الفرن فقد تؤدي إلى خدش السطح مما قد يؤدي إلى كسر الزجاج.

**تحذير:** احرص على إيقاف الجهاز قبل استبدال المصباح لتجنب احتمال حدوث صعقة كهربائية.

يجب عدم استخدام أجهزة التنظيف بالبخار لتنظيف الجهاز.

خطر التعرض للحروق! عند فتح باب الفرن، قد يندفع البخار الساخن. ينبغي الحرص عند فتح باب الفرن أثناء الطهي أو بعده. لا تستند على الباب عند فتحه. يُرجى ملاحظة أن البخار قد لا يكون مرئيًا وفقًا لدرجة الحرارة.

- يجب التأكد من عدم ملامسة أدوات المنزل الصغيرة، بما في ذلك الوصلات، للفرن الساخن وذلك نظرًا لأن مادة العزل الخاصة بهذه الأدوات لا تكون عادةً مقاومة لدرجات الحرارة العالية.
- لا تترك الفرن بدون رقابة أثناء الطهي. فقد تتعرض الزيوت والدهون للاحتراق بسبب التسخين أو الغليان الزائد.
- تجنب وضع الأواني التي تزن أكثر من 15 كجم على الباب المفتوح للفرن.
- لا تستخدم المنظفات القوية أو المواد المعدنية الحادة لتنظيف الباب فقد تؤدي إلى خدش السطح مما قد يؤدي إلى كسر الزجاج.
- لا تستخدم الفرن في حالة حدوث عطل فني. يجب إصلاح أي أعطال بمعرفة فني مؤهل جيدًا ومعتمد.
- في حالة وقوع حادث بسبب عطل فني، يجب فصل الكهرباء وإبلاغ مركز الصيانة بالعطل لإصلاحه.
- يجب مراعاة القواعد والبنود الواردة بدليل التعليمات هذا بشكل دقيق. لا تسمح لأي شخص بتشغيل الفرن دون معرفة جيدة بمحتويات دليل التعليمات هذا.
- تم تصميم الجهاز لأغراض الطهي فقط. وأي استخدام آخر (كالتسخين مثلاً) لا يتوافق مع الوضع التشغيلي له وقد يتسبب في أضرار.

إن استخدام الطاقة بشكل يتسم بالمسؤولية لا يوفر المال فقط وإنما يساعد أيضاً في الحفاظ على البيئة. فلنعمل معاً على توفير الطاقة! وإليك كيفية القيام بذلك:



● لا تكشف الوعاء بشكل متكرر (فالقدر الذي يُراقب لا يغلي أبداً!).

لا تفتح باب الفرن كثيرًا بدون ضرورة.

● لا تستخدم الفرن إلا عند إعداد الأطباق الكبيرة.

فاللحم الذي يصل وزنه إلى 1 كجم يمكن تحضيره بشكل أكثر توفيرًا في حلة على سطح الموقد.

● استغل الحرارة المتبقية في الفرن.

فإذا كانت مدة الطهي تزيد عن 40 دقيقة، يمكنك إيقاف الفرن قبل وقت الانتهاء بعشر دقائق.

**ملاحظة مهمة!** عند استخدام الموقت، يجب تعيين فترات طهي أقصر بشكل ملائم وفقًا للطبق الذي يتم تحضيره.

● تأكد من إغلاق باب الفرن بشكل صحيح.

فيمكن للحرارة أن تتسرب من المواد المنسكبة على عوازل الباب. يجب تنظيف أي مواد منسكبة على الفور.

● لا تقم بوضع الفرن على مقربة مباشرة من

الثلاجات/المجمدات. فهذا يؤدي إلى زيادة استهلاك الطاقة بدون ضرورة.

## إخراج الجهاز من صندوق التغليف

أثناء النقل، تم استخدام مواد تغليف واقية لحماية الجهاز من أي تلفيات. بعد إخراج الجهاز من الصندوق، يُرجى التخلص من جميع عناصر التغليف بطريقة لا تؤدي إلى الإضرار بالبيئة.

جميع المواد المستخدمة في تغليف الجهاز صديقة للبيئة؛ فهي قابلة لإعادة التدوير بنسبة 100% ومختومة بالرمز الملائم.



تنبيه! أثناء إخراج الجهاز من الصندوق، يجب إبعاد مواد التغليف (أكياس البوليثلين وقطع البوليستيرين، وغيرها) عن متناول الأطفال.

## التخلص من الجهاز

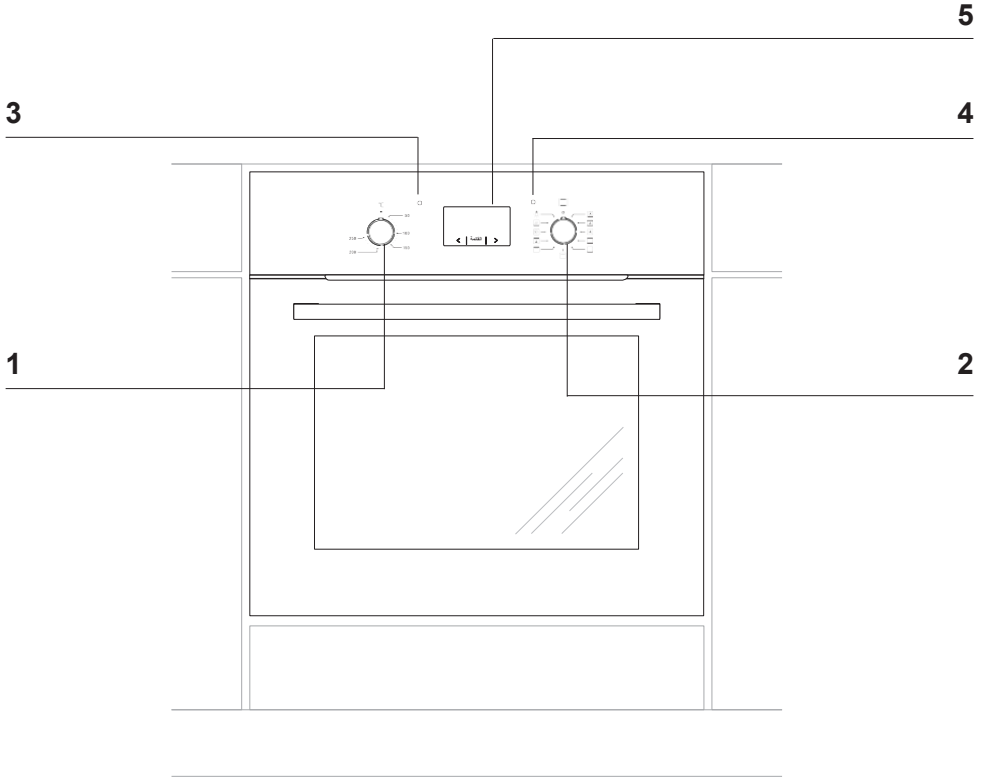
يجب ألا يتم التخلص من الأجهزة القديمة بالقائها مع النفايات المنزلية العادية فحسب، ولكن يجب تسليمها إلى مركز لتجميع وإعادة تدوير الأجهزة الكهربائية. وبإدخال الرمز الموضح على المنتج أو في دليل التعليمات أو مواد التغليف على أنه مناسب لإعادة التدوير.



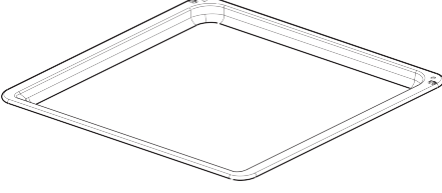
المواد المستخدم داخل الجهاز قابلة لإعادة التدوير وموسومة بالمعلومات المتعلقة بهذا الأمر. ومن خلال إعادة تدوير المواد أو القطع الأخرى من الأجهزة المستخدمة، فإنك تساهم كثيرًا في حماية بيئتنا..

يمكن الحصول على المعلومات المتعلقة بمراكز التخلص الصحيح من الأجهزة المستعملة عن طريق الهيئة المحلية.

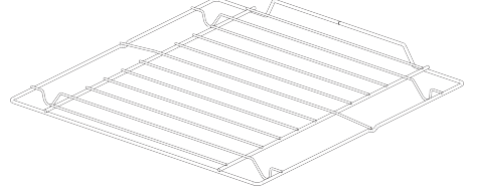




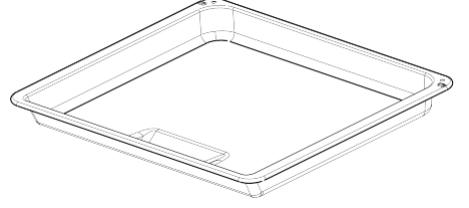
- 1 مفتاح التحكم في درجة الحرارة
- 2 مفتاح اختيار وظائف الفرن
- 3 مؤشر منظم درجة الحرارة **L**
- 4 مؤشر تشغيل الفرن **R**
- 5 المبرمج الإلكتروني



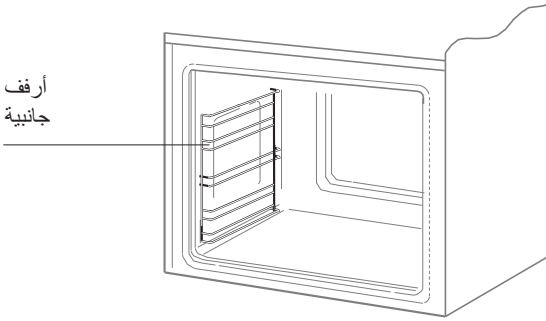
صينية فرن\*



شبكة الشواية  
(رف التجفيف)



صينية التحمير\*

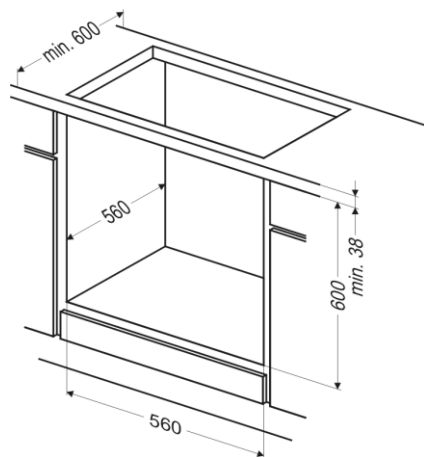
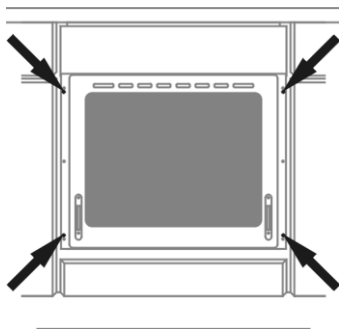
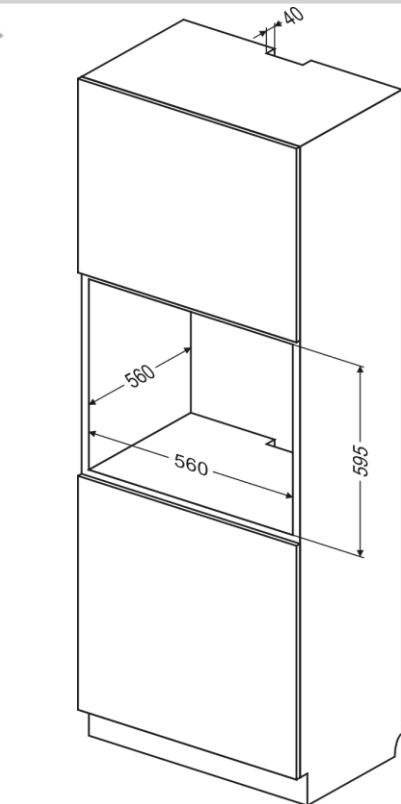


أرفف  
جانبية

## تركيب الفرن

- يجب أن تكون منطقة المطبخ جافة وجيدة التهوية ومجهزة بالتهوية الفعالة. عند تركيب الفرن، يجب التأكد من سهولة الوصول إلى جميع عناصر التحكم.
- إن هذا الفرن المدمج مصمم على نمط النوع Y وهذا يعني أن يمكن وضعه بحيث يكون الجدار الخلفي له واحد جوانبه بجوار قطعة أثاث مرتفعة أو حائط. يجب تزويد الطلاء أو القشرة الخارجية على قطعة الأثاث المستخدمة بلاصق مقاوم للحرارة (100 درجة مئوية). فهذا يمنع تشوه السطح أو تقشر الطلاء.
- ويجب تركيب مدخنة وفقًا لإرشادات الشركة المصنعة.

- عليك بعمل فتحة بالأبعاد الموضحة في الرسم التخطيطي لتناسب الفرن الذي سيتم تركيبه.
- تأكد من فصل قابس الكهرباء ثم قم بتوصيل الفرن بمصدر التيار الكهربائي.
- ضع الفرن بأكمله في الفتحة مع الحرص على عدم سقوط البراغي الأربعة في الأماكن الموضحة في الرسم البياني.



## الوصلة الكهربائية

- تم صنع الفرن ليعمل على تيار متناوب أحادي الطور (230 فولت N~501 هيرتز) وهو مزود بثلاث وصلات مقاس 1.5 ملم بطول 1.5 ملم مع قابس يشتمل على حماية للتلامس.
- يجب أن مقبس الوصلة الخاص بمصدر الكهرباء مجهزاً بحماية لإصبع القابس ويجب عدم وضعه فوق الموقد. بعد تثبيت الموقد، من الضروري جعل الوصول إلى مقبس الوصلة سهلاً بالنسبة للمستخدم.
- وقيل توصيل الفرن بالمقبس، يجب التحقق مما يلي:  
 - قدرة مفتاح الفصل ومصدر الكهرباء على تحمل جهد الموقد،  
 - تجهيز مصدر الكهرباء بنظام تأريض فعال يتوافق مع متطلبات المعايير والأحكام الحالية،  
 - سهولة الوصول إلى القابس.

### ملاحظة مهمة!

في حال تلف كابل التيار الكهربائي المثبت، يجب استبداله لدى الشركة المصنعة أو منفذ صيانة معتمد، أو لدى شخص مؤهل وذلك لتفادي الأخطار.

## قبل استخدام الفرن للمرة الأولى

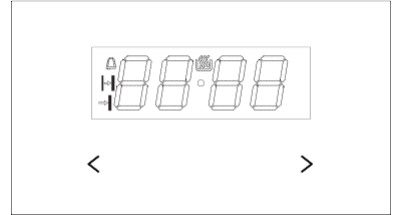
## ملاحظة مهمة!

- قم بإزالة مواد التغليف وتنظيف السطح الداخلي للفرن والموقد.
- أخرج تجهيزات الفرن واغسلها بالماء الدافئ وقدر قليل من سائل التنظيف.
- قم بتشغيل التهوية في الغرفة أو افتح النافذة.
- قم بتسخين الفرن (حتى درجة 250 مئوية لمدة 30 دقيقة تقريباً)، وأزل أي بقع بعناية؛ ويجب تسخين مناطق التسخين بالموقد لمدة 4 دقائق بدون وضع وعاء عليها.

في الأفران المزودة بالمبرمج الإلكتروني Ts، سيبدأ الوقت "0.00" في الوميض في شاشة العرض عند التوصيل بمصدر الكهرباء. يجب ضبط المبرمج على الوقت الحالي. (راجع المبرمج الإلكتروني). إذا لم يتم ضبط الوقت الحالي، فلن يمكن تشغيل الفرن.

المبرمج الإلكتروني Ts مزود بمستشعرات إلكترونية يتم تشغيلها باللمس أو الضغط على سطح المستشعر لمدة ثانية على الأقل. يتم تأكيد كل رد فعل من المستشعر من خلال التنبيه الصوتي. ويجب المحافظة على نظافة سطح المستشعر بشكل دائم.

## تشغيل لوحة التحكم



OK

&lt;

&gt;

- OK - زر مخصص لتحديد وضع التشغيل
- < - زر علامة زائد
- > - زر علامة ناقص
- مؤشر تشغيل الجهاز
- مراقب الدقائق
- المدة
- وقت الانتهاء

## ضبط الوقت الحالي

عند توصيل الجهاز بمصدر الكهرباء الرئيسي، أو عند عودة التيار بعد انقطاعه، ستومض على الشاشة الرقمية هذه القيمة 0.00

- اضغط مع الاستمرار على OK (أو على زري < / >) معاً حتى ترى على الشاشة وتومض النقطة أسفل الرمز.

- اضغط مع الاستمرار على الزرين < / > لمدة 7 ثواني لضبط الوقت الحالي.

لتخزين إعداد الوقت الجديد، عليك الانتظار لمدة 7 ثواني تقريباً بعد ضبط الوقت. ستتوقف النقطة أسفل الرمز عن الوميض. ويمكنك تعديل الوقت لاحقاً. لإجراء ذلك، اضغط على الزرين < / > معاً لضبط الوقت الحالي بينما تومض النقطة أسفل الرمز

## ملاحظة:

يمكن تشغيل الفرن عند رؤية الرمز على الشاشة.

## مراقب الدقائق

يمكنك تنشيط مراقب الدقائق في أي وقت، بغض النظر عن حالة الوظائف الأخرى. ويمكن ضبط مراقب الدقائق لمدة تتراوح بين دقيقة واحدة و23 ساعة و59 دقيقة. لضبط مراقب الدقائق:

- اضغط على الزر **OK** وستعرض الشاشة الرمز الوامض:



- استخدم الزرين **< / >** لضبط مراقب الدقائق. ستعرض الشاشة المدة المحددة ورمز مراقب الدقائق. بعد انقضاء المدة المحددة، سيصدر المنبه صوتًا ويومض الرمز.

- اضغط مع الاستمرار على **< / >** أو **MENU** لإيقاف صوت المنبه. سيتوقف الرمز عن الوميض وستعرض الشاشة الوقت الحالي بعد حوالي 7 ثوانٍ. **ملاحظة!**

في حالة عدم لمس أي زر، سيتوقف المنبه تلقائيًا بعد حوالي 7 دقائق.

## التشغيل المؤقت

لضبط الجهاز للتوقف بعد مدة معينة:

- اضبط مفتاح اختيار الوظائف ومفتاح اختيار درجة الحرارة على الإعدادات المفضلة.
- اضغط على **OK** بشكل متكرر حتى تعرض الشاشة **dur** (المدة) لمدة قصيرة ويومض الرمز.
- اضبط المدة المطلوبة من دقيقة واحدة وحتى 10 ساعات باستخدام الزرين **< / >**.
- سيتم حفظ المدة المضبوطة بعد حوالي 7 ثوانٍ. ستعرض الشاشة الوقت الحالي والرمز.
- بعد انقضاء المدة المضبوطة، سيتوقف الفرن تلقائيًا. وستسمع صوت المنبه وسيومض الرمز **⏰** و **⏰**.
- اضبط مفتاح اختيار وظيفة الفرن ومفتاح اختيار درجة الحرارة على وضع الإيقاف.

- اضغط مع الاستمرار على < / > أو OK لإيقاف صوت المنبه. سيتوقف الرمز [ ] و [ ] عن الوميض وستعرض الشاشة الوقت الحالي بعد حوالي 7 ثوانٍ.

### التشغيل المؤقت المتأخر

لضبط الجهاز للتوقف عند وقت معين بعد انقضاء مدة زمنية، قم بضبط المدة ووقت الانتهاء:

- اضغط على OK بشكل متكرر حتى تعرض الشاشة dur (المدة) لمدة قصيرة ويومض الرمز [ ] .
- اضغط المدة المطلوبة باستخدام الزرين < / > للتشغيل المؤقت.
- اضغط على OK بشكل متكرر حتى تعرض الشاشة End ويومض الرمز [ ] .
- اضبط وقت الانتهاء باستخدام الزرين < / > لمدة لا تزيد عن 23 ساعة و 59 دقيقة من الوقت الحالي.

اضبط مفتاح اختيار الوظائف ومفتاح اختيار درجة الحرارة على الإعدادات

المفضلة. سيتم تنشيط الوظيفة [ ] و [ ] الآن. سيعمل الجهاز عند وقت الانتهاء مع طرح المدة (أي أنه إذا كانت المدة المضبوطة هي ساعة واحدة وكان وقت الانتهاء المضبوط هو 14:00، فسيعمل الجهاز تلقائيًا عند الساعة 13:00).

بعد انقضاء المدة المضبوطة، سيتوقف الفرن تلقائيًا. وستسمع صوت المنبه وسيومض الرمزان [ ] و [ ] .

- اضبط مفتاح اختيار وظيفة الفرن ومفتاح اختيار درجة الحرارة على وضع الإيقاف.

- اضغط مع الاستمرار على < / > أو OK لإيقاف صوت المنبه. سيتوقف الرمز [ ] و [ ] عن الوميض وستعرض الشاشة الوقت الحالي بعد حوالي 7 ثوانٍ.

### إلغاء الإعدادات

يمكن إلغاء إعدادات الوظيفة المؤقتة المتأخرة في أي وقت.

لإلغاء إعدادات الوظيفة المؤقتة المتأخرة:

- اضغط مع الاستمرار على الزرين < / > معًا،

لإلغاء إعدادات مراقب الدقائق:

- اضغط على الزر OK لتحديد مراقب الدقائق.

- اضغط على الزرين < / >

### تغيير نغمة التنبيه الصوتي

يمكنك تغيير نغمة التنبيه الصوتي كما يلي:

- اضغط مع الاستمرار على الزرين < / > معًا،
- اضغط على OK لتحديد tone (النغمة) وستومض الشاشة:

- اضغط على < / > لتحديد النغمة المطلوبة: استخدم الزر < لتحديد النغمات من 1 إلى 3 استخدم الزر > لتحديد النغمات من 3 إلى 1.

### ضبط سطوع الشاشة

يمكنك ضبط سطوع الشاشة من 1 إلى 9، حيث القيمة 1 هي أعمق درجة بينما 9 هي الأكثر سطوعًا. ينطبق إعداد السطوع على لوحة التحكم غير النشطة، أي عند عدم استخدام أي من أزرار التحكم لمدة 7 ثوانٍ.

يمكنك ضبط سطوع الشاشة كما يلي:

- اضغط على الزرين < / > معًا
- اضغط على OK بشكل متكرر لتحديد الإعداد bri (السطوع) — ويمكن الوصول إلى الإعدادات بالترتيب ton (النغمة) و bri (السطوع).

- استخدم الزرين < / > لتحديد السطوع المطلوب استخدم الزر < لتحديد نغمات من 1 إلى 9 استخدم الزر > لتحديد نغمات من 9 إلى 1.

### ملاح

#### ظة:

يكون سطوع الشاشة أعلى ما يمكن عندما تكون نشطة، أي عند لمس أحد المفاتيح خلال آخر 7 ثوانٍ.

### الوضع الليلي

يتم تعميم الشاشة أثناء ساعات الليل 06:00 — 22:00.

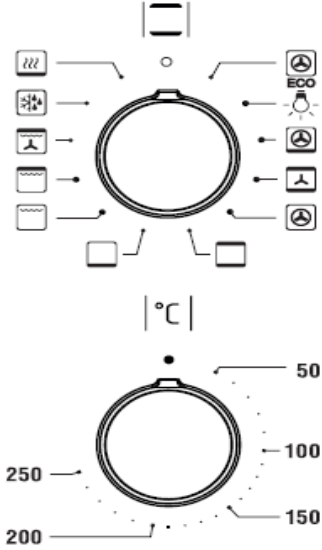


## 0 الفرن متوقف

الفرن مع دورة الهواء الآلية  
off

(بما في ذلك المروحة والسخان الحلقي)

يمكن تسخين الفرن باستخدام السخان السفلي والسخان العلوي أو الشواية أو سخان المروحة الإضافي. ويتم التحكم في تشغيل الفرن عن طريق مفتاح وظائف الفرن - ولضبط الوظيفة المطلوبة، يجب تدوير المفتاح إلى الوضع المحدد، ومفتاح درجة الحرارة ولضبط الوظيفة المطلوبة، يجب تدوير المفتاح إلى الوضع المحدد.



يمكن إيقاف الفرن عن طريق ضبط كلا هذين المفتاحين على الوضع "0"/"□".

### تنبيه!

عند اختيار أي وظيفة للتسخين (تشغيل السخان، إلخ)، لن يعمل الفرن إلا بعد ضبط درجة الحرارة عن طريق مفتاح منظم درجة الحرارة.

التسخين المسبق السريع

السخان الحلقي والشواية في وضع التشغيل. تستخدم للتسخين المسبق للفرن.



إذابة الثلج

المروحة فقط قيد التشغيل وجميع السخانات متوقفة.



المروحة والشواية المدمجة

عند تدوير المفتاح على هذا الوضع، يعمل الفرن على تنشيط وظيفة الشواية المدمجة والمروحة. من الناحية العملية، تنتج هذه الوظيفة إمكانية زيادة سرعة الشواء وتحسين مذاق الطعام. يجب عدم استخدام الشواية إلا وباب الفرن مغلق.



الشواية المحسنة (الشواية الفائقة)

في هذا الإعداد، تعمل الشواية مع السخان العلوي. وهذا يزيد من درجة الحرارة في الجزء العلوي من تجويف الفرن، ويكون مناسباً لتحمير وتحميص كميات أكبر من الطعام.



الشواية تعمل.

يتم استخدام وظيفة الشواء لطهي كميات صغيرة من اللحم مثل: شرائح الستيك والبيفك والسّمك والتوست والسجق الألماني (يجب ألا يتعدى سُمك السمك المشوي 2-3 سم كما يجب قلبه أثناء الشوي).



السخان السفلي يعمل

عند ضبط المفتاح على هذا الوضع، يتم تسخين الفرن باستخدام السخان السفلي فقط. وتتم تسوية الكعك من الأسفل حتى نضوجه (الكعك الرطب بحشو الفاكهة).



التشغيل

الشواية تعمل.

## استخدام الشواية

تعمل عملية الشوي من خلال الأشعة تحت الحمراء المنبعثة على الطعام عن طريق سخان الشواية المتوهج.

ولتشغيل الشواية يجب:

- اضبط مفتاح الفرن على الوضع الموضح به الشواية



- قم بتسخين الفرن لمدة 5 دقائق تقريباً (مع إغلاق باب الفرن).

- أدخل صينية بها طبق في مستوى الطهي الملائم، وفي حالة الشواء على الشبكة، أدخل صينية للتنقيط على المستوى الأدنى مباشرة (أسفل الشبكة).

- أغلق باب الفرن.

للشواء باستخدام وظيفة الشواية والشواية المدمجة، يجب ضبط درجة الحرارة على 250 درجة مئوية، ولكن بالنسبة لوظيفة المروحة والشواية، يجب ضبطها على 190 درجة مئوية بحد أقصى.

### تحذير!

عند استخدام وظيفة الشواية، يوصى بإغلاق باب الفرن.

فعند استخدام الشواية، تصبح الأجزاء الظاهرة ساخنة.

ويفضل إبعاد الأطفال عن الفرن.

### السخان السفلي يعمل



عند ضبط المفتاح على هذا الوضع، يتم تسخين الفرن باستخدام السخان السفلي فقط. وتتم تسوية الكعك من الأسفل حتى نضوجه (الكعك الرطب بحشو الفاكهة).



### تشغيل التسخين باستخدام عنصر التسخين الحلقي والسخان السفلي

من خلال هذا الإعداد، يتم تشغيل مروحة التسخين والسخان السفلي، مما يزيد من درجة الحرارة أسفل الطعام الذي يتم طهيهِ. وتكون الحرارة مركزة من الأسفل، وتناسب الكعك الرطب والبيتزا.

### تشغيل السخان العلوي والسخان السفلي



قم بضبط المفتاح في هذا الوضع للطهي التقليدي. هذا الإعداد مناسب لطهي الكعك واللحوم والأسماك والخبز والبيتزا (وبجب تسخين الفرن مسبقاً واستخدام صينية فرن) على أحد مستويات الفرن.



### التسخين باستخدام عنصر التسخين الحلقي


يؤدي ضبط المفتاح على هذا الوضع إل السماح بتسخين الفرن باستخدام عنصر تسخين من خلال دورة التهوية التي تعمل عن طريق مروحة دوارة مركبة في جزء مركزي بالجدار الخلفي للفرن والتجفيف. ويمكن استخدام درجات حرارة طهي أقل مما هو مستخدم في الفرن التقليدي. يعمل تسخين الفرن بهذه الطريقة على ضمان دورة تهوية متناسقة حول الطعام الجاري طهيهِ في الفرن.

تتم الإشارة إلى تشغيل الفرن عن طريق مؤشرين اثنين هما، **R** و **L**. يعني إضاءة المؤشر **R** أن الفرن يعمل. في حالة انطفاء المؤشر **L**، يعني ذلك أن الفرن قد وصل إلى درجة الحرارة التي تم ضبطها. إذا كانت إحدى صفات الطعام تفضل وضع الأطباق في فرن تم تسخينه، فيجب عدم إجراء ذلك قبل انطفاء المؤشر **L** للمرة الأولى. عند الطهي، فإن المؤشر **L** سيضيء مؤقتاً ثم ينطفئ (للاحتفاظ بدرجة الحرارة داخل الفرن). ويمكن أيضاً أن يضيء المؤشر **R** عند وضع المفتاح على "إضاءة تجويف الفرن".

### تشغيل السخان العلوي والسخان السفلي والمروحة.



هذا الضبط للمفتاح مناسب تماماً لطهي الكعك. الطهي بالتسخين (موصى به للطهي).

عند اختيار الوظائف  ولكن مع ضبط مفتاح درجة الحرارة على الصفرة، ستعمل المروحة فقط. وباستخدام هذه الوظيفة، يمكنك تبريد الطعام أو تجويف الفرن.

تعمل عملية الشوي من خلال الأشعة تحت الحمراء المنبعثة على الطعام عن طريق سخان الشواية المتوهج.

ولتشغيل الشواية يجب:

- اضبط مفتاح الفرن على الوضع الموضح به



الشواية

- قم بتسخين الفرن لمدة 5 دقائق تقريباً (مع إغلاق باب الفرن).

- أدخل صينية بها طبق في مستوى الطهي الملائم، وفي حالة الشواء على الشبكة، أدخل صينية للتنقيط على المستوى الأدنى مباشرة (أسفل الشبكة).

- أغلق باب الفرن.

للشواء باستخدام وظيفة الشواية والشواية المدمجة، يجب ضبط درجة الحرارة على 250 درجة مئوية، ولكن بالنسبة لوظيفة المروحة والشواية، يجب ضبطها على 190 درجة مئوية بحد أقصى.

#### تحذير!

عند استخدام وظيفة الشواية، يوصى بإغلاق باب الفرن.

فعند استخدام الشواية، تصبح الأجزاء الظاهرة ساخنة.

ويفضل إبعاد الأطفال عن الفرن.

## الخبز في الفرن - نصائح عملية

الفرن مع دورة الهواء الألية (بما في ذلك المروحة والسخان الحلقي)

نوع الطعام	نوع التسخين	درجة الحرارة (بدرجة المنوية)	المستوى	المدة (بالدقائق)
الكعكة الإسفنجية		200 - 160	 2	50 - 30
كعكة الخميرة / الكعكة الإسفنجية		(1) 40 - 25	 3	170 - 160
كعكة الخميرة / الكعكة الإسفنجية		(1) 170 - 155	 3	(2) 40 - 25
بيتزا		(1) 230 - 200	 2	25 - 15
أسماك		220 - 210	 2	60 - 45
أسماك		180 - 160	 2	60 - 45
أسماك		190	 3	70 - 60
السجق		250 - 230	 4	18 - 14
اللحم المقدم		250 - 225	 2	150 - 120
اللحم المقدم		180 - 160	 2	160 - 120
لحم الخنزير		230 - 160	 2	120 - 90
لحم الخنزير		190 - 160	 2	120 - 90
الدجاج		190 - 180	 2	90 - 70
الدجاج		180 - 160	 2	60 - 45
الدجاج		190 - 175	 2	70 - 60
الخضروات		210 - 190	 2	50 - 40
الخضروات		190 - 170	 2	50 - 40

تنطبق المدة على الطعام الذي يوضع في الفرن البارد. بالنسبة للفرن مسبق التسخين، يجب أن تقل المدة بمقدار 5-10 دقائق تقريباً.

(1) تسخين مسبق

(2) طهي أحجام أصغر

ملاحظة: الأرقام الموضحة في الجداول تقريبية ويمكن تعديلها بناءً على تجربتك الخاصة وتفضيلات الطهي.

## الطهي في الفرن - نصائح عملية

### دفاية المروحة في الوضع الاقتصادي (ECO)

- تعد دفاية المروحة في الوضع الاقتصادي (ECO) من وظائف التسخين المحسنة والتي تم تصميمها بهدف توفير الطاقة عند تحضير الطعام.
- لا يمكنك تقليل وقت الطهي عن طريق ضبط درجة حرارة أعلى؛ ولا يوصى بالتسخين المسبق للفرن.
- يجب عدم تغيير إعداد درجة الحرارة وعدم فتح باب الفرن أثناء الطهي.

### الإعداد الموصى به لدفاية المروحة في الوضع الاقتصادي (ECO)

نوع الطعام	وظائف الفرن	درجة الحرارة (بالدرجة المنوية)	المستوى	المدة بالدقائق
الكعكة الإسفنجية	 ECO	200 - 180	3 - 2	70 - 50
كعكة الخميرة / الكعكة الإسفنجية	 ECO	200 - 180	2	70 - 50
أسماك	 ECO	210 - 190	3 - 2	60 - 45
اللحم النقري	 ECO	220 - 200	2	120 - 90
لحم الضأن	 ECO	220 - 200	2	160 - 90
الدجاج	 ECO	200 - 180	2	100 - 80

## الخبز في الفرن - نصائح عملية

### التحميص

- نوصي باستخدام صواني الفرن المرفقة مع الموقد؛
- كما يمكن الطهي في علب الكعك والصواني المشتركة من مصدر آخر والتي يجب وضعها على رف التجفيف؛ وللطهي يستحسن استخدام الصواني السوداء التي تنقل الحرارة بشكل أفضل وتقل وقت الطهي؛
- لا يوصى باستخدام الأشكال والصواني ذات الأسطح البراقة أو اللامعة عند استخدام طريقة التسخين التقليدية (السخان العلوي والسخان السفلي)، حيث قد يؤدي استخدامها إلى نقص نضج الجزء السفلي من الكعك؛
- عند استخدام وظيفة المروحة الإضافية، لا يكون من الضروري تسخين تجويف الفرن مسبقًا، وبالنسبة للأنواع الأخرى من التسخين، ينبغي تسخين تجويف الفرن قبل وضع الكعك؛
- قبل إخراج الكعك من الفرن، يجب التحقق من أنه جاهز باستخدام قطعة خشبية (إذا كانت الكعكة جاهزة، فستخرج قطعة الخشب وهي جافة ونظيفة بعد إدخالها في الكعكة)؛
- بعد إيقاف الفرن، يُنصح بترك الكعكة داخله لمدة 5 دقائق تقريبًا؛
- عادة ما تقل درجات الحرارة المناسبة للطهي باستخدام وظيفة المروحة الإضافية بمعدل 20-30 درجة عن الطهي العادي (باستخدام السخان العلوي والسخان السفلي)؛
- معايير الطهي الموضحة في الجدول تقريبية ويمكن تعديلها بناءً على تجربتك الخاصة وتفضيلات الطهي؛
- في حالة اختلاف المعلومات الموضحة في كتب وصفات الطعام بشكل كبير عن القيم الواردة بدليل التعليمات هذا، يُرجى تطبيق التعليمات الواردة بالدليل.

### شَيّ اللحم

- يمكن طهي اللحم الذي يزيد وزنها عن 1 كجم في الفرن، ولكن القطع الأصغر حجمًا يجب إعدادها على شعلات الغاز.
- استخدم أواني الفرن المقاومة للحرارة للشواء، والمزودة بمقابض مقاومة أيضًا لدرجات الحرارة المرتفعة؛
- عند الشواء على رف التجفيف أو الشبكة، نوصي بوضع صينية فرن بها كمية صغيرة من الماء على المستوى السفلي من الفرن؛
- يُنصح بقلب اللحم مرة على الأقل أثناء مدة الشواء كما يجب أيضًا خلال هذه المدة سقي اللحم بالسوائل أو بالماء المالح الساخن - وتجنب صب الماء البارد على اللحم.



## أطباق الاختبار. وفقًا للمعيار 1-EN 60350.

التحميص


نوع الطعام	الملحق	المستوى	نوع التسخين	درجة الحرارة (بالدرجة المئوية)	مدة الطهي <sup>(2)</sup> (بالدقائق)
كعكات صغيرة	صينية الفرن	3		160 - 170 <sup>(1)</sup>	25 - 40 <sup>(2)</sup>
	صينية الفرن	3		155 - 170 <sup>(1)</sup>	25 - 40 <sup>(2)</sup>
	صينية الفرن	3		155 - 170 <sup>(1)</sup>	25 - 40 <sup>(2)</sup>
	صينية الفرن صينية التخمير	2 + 4 2 - صينية الفرن أو صينية التخمير 4 - صينية الفرن		155 - 170 <sup>(1)</sup>	25 - 50 <sup>(2)</sup>
الغريبة	صينية الفرن	3		150 - 160 <sup>(1)</sup>	30 - 40 <sup>(2)</sup>
	صينية الفرن	3		150 - 170 <sup>(1)</sup>	25 - 35 <sup>(2)</sup>
	صينية الفرن	3		150 - 170 <sup>(1)</sup>	25 - 35 <sup>(2)</sup>
	صينية الفرن صينية التخمير	2 + 4 2 - صينية الفرن أو صينية التخمير 4 - صينية الفرن		160 - 175 <sup>(1)</sup>	25 - 35 <sup>(2)</sup>
كعك إسفنجي بدون دهون	رف سلكي + صينية فرن سوداء بقطر 26 سم	3		170 - 180 <sup>(1)</sup>	30 - 45 <sup>(2)</sup>
فطيرة التفاح	رف سلكي + 2 صينية فرن سوداء بقطر 20 سم	2 صواني فرن سوداء يتم وضعها بعد الخط المائل، خلف اليمين، أمام اليسار		180 - 200 <sup>(1)</sup>	50 - 70 <sup>(2)</sup>

<sup>(1)</sup> تسخين مسبق، تجنب استخدام وظيفة التسخين المسبق السريع.

<sup>(2)</sup> تنطبق المدة على الطعام الذي يوضع في الفرن البارد. بالنسبة للفرن مسبق التسخين، يجب أن تقل المدة بمقدار 5-10 دقائق تقريبًا.

## أطباق الاختبار. وفقاً للمعيار EN 60350-1.

الشواء

نوع الطعام	الملحق	المستوى	نوع التسخين	درجة الحرارة (بدرجة المنوية)	المدة (بالدقائق)
خبز التوست الأبيض	رف سلكي	4		250 (1)	2,5 - 1,5
	رف سلكي	4		250 (2)	3 - 2
برجر اللحم البقري	رف سلكي + صينية تحمير (لتجميع القطرات)	4 - رف سلكي 3 - صينية تحمير		250 (1)	الجانب الأول 10 - 15 الجانب الثاني 8 - 13

<sup>(1)</sup> تسخين مسبق لمدة 5 دقائق، تجنب استخدام وظيفة التسخين المسبق السريع.

<sup>(2)</sup> تسخين مسبق لمدة 8 دقائق، تجنب استخدام وظيفة التسخين المسبق السريع.

التحمير

نوع الطعام	الملحق	المستوى	نوع التسخين	درجة الحرارة (بدرجة المنوية)	المدة (بالدقائق)
دجاجة كاملة	رف سلكي + صينية تحمير (لتجميع القطرات)	2 - رف سلكي 1 - صينية تحمير		190 - 180	90 - 70
	رف سلكي + صينية تحمير (لتجميع القطرات)	2 - رف سلكي 1 - صينية تحمير		190 - 180	100 - 80

تطبق المُدد على الطعام الذي يوضع في الفرن البارد. بالنسبة للفرن مسبق التسخين، يجب أن تقل المُدد بمقدار 5-10 دقائق تقريباً.

## التنظيف والصيانة

### ملاحظة مهمة!

لا تستخدم أي مواد كاشطة أو منظفات قوية أو أدوات كاشطة للتنظيف.

لا تستخدم سوى الماء الدافئ مع إضافة القليل من سائل غسيل الصحون لتنظيف مقدمة الجهاز. لا تستخدم مساحيق أو كريمات الغسيل.

### الفرن

- يجب تنظيف الفرن بعد كل استخدام. عند تنظيف الفرن، يجب تشغيل الإضاءة لتمكينك من رؤية الأسطح بشكل أفضل.
- يجب عدم شطف تجويف الفرن بأي شيء باستثناء الماء الدافئ وكمية صغيرة من سائل الشطف.
- بعد تنظيف تجويف الفرن، يجب تجفيفه.
- **وظيفة التنظيف بالبخر:**
  - قم بصب 250 ملي لتر من الماء (كوب ماء) في طبق وضعه في الفرن على المستوى الأول من الأسفل،
  - أغلق باب الفرن،
  - اضبط مفتاح درجة الحرارة على 50 درجة مئوية،
  - اضبط مفتاح الوظيفة على وضع السخان السفلي
  - قم بتسخين تجويف الفرن لما يقرب من 30 دقيقة،
  - افتح باب الفرن، وامسح التجويف بالداخل باستخدام قطعة قماش أو إسفنجة باستخدام الماء الدافئ وسائل الشطف،
- بعد تنظيف تجويف الفرن، يجب تجفيفه.

### تنبيه!

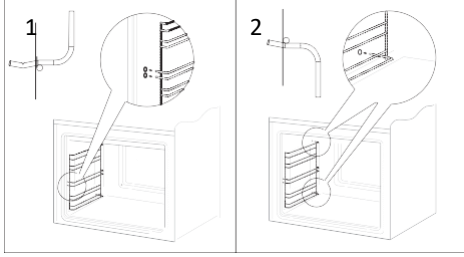
لا تستخدم المنتجات التي تحتوي على مواد كاشطة لتنظيف وصيانة اللوحة الزجاجية الأمامية.

## التنظيف والصيانة

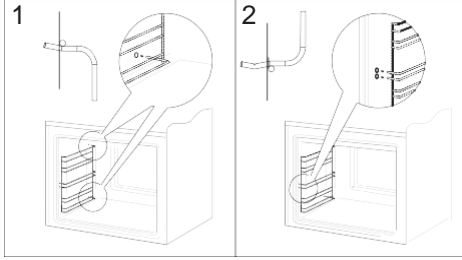
### استبدال مصباح الفرن

- الأفران في المواقد المميزة بالعلامة **D** تكون مجهزة بحوامل أرفف سلكية يسهل إزالتها. ولإزالتها من أجل الغسيل، اسحب الماسك الأمامي، ثم قم بإزالة الدعامة وأزلها من الماسك الخلفي.

لتجنب احتمال التعرض للصعق الكهربائي، يجب الحرص على إيقاف الجهاز قبل استبدال المصباح.

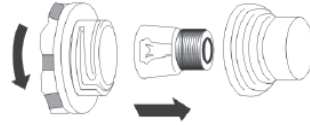


إزالة دعامة الرف السلكي



تركيب دعامة الرف السلكي

- اضبط جميع مفاتيح التحكم على الوضع "●"/"0" وافصل مقيس الكهرباء.
- قم بفك غطاء المصباح وغسله ثم تجفيفه.
- قم بفك المصباح من المقيس، واستبدله بالمصباح الجديد - مصباح لدرجات الحرارة العالية (300 درجة مئوية) بالقيم التالية:
- جهد كهربائي 230 فولط
- قدرة 25 واط
- سن اللولب E14.

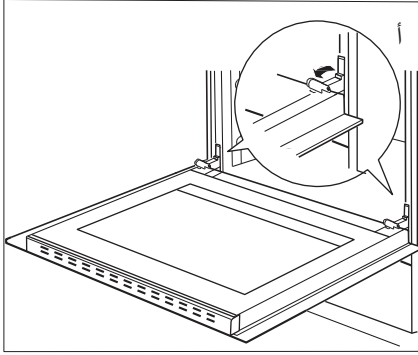


مصباح الفرن

- قم بتركيب المصباح، مع التأكد من إدخاله جيدًا في المقيس الخزفي.
- قم بتركيب غطاء المصباح.

## إزالة الباب

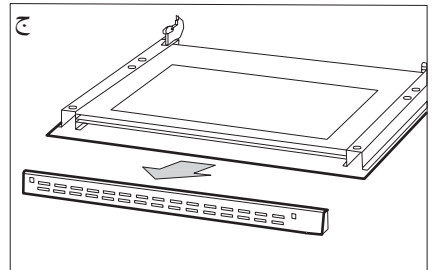
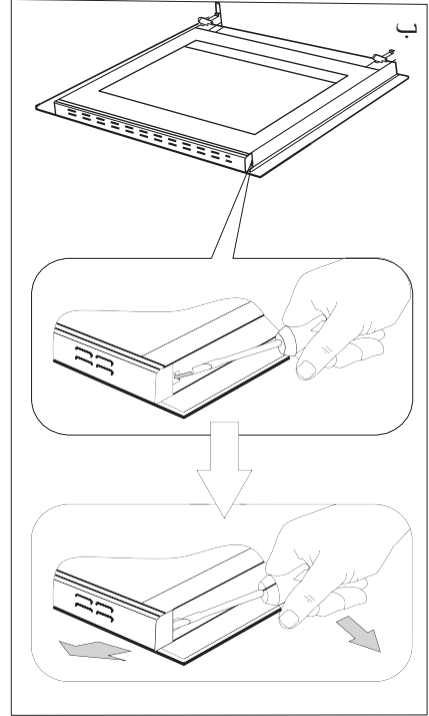
للوصول بسهولة إلى تجويف الفرن، يمكن إزالة الباب. ولإجراء هذا، قم بإمالة قطعة ماسك الأمان بالمفصلة لأعلى (الشكل أ). أغلق الباب قليلاً، ثم ارفعه واجذبه للخارج ناحيتك. لتركيب الباب مرة أخرى بالموقد، يتم إجراء الخطوات بالترتيب العكسي. عند التركيب، احرص على وضع فتحة المفصلة بشكل صحيح على الجزء البارز من حامل المفصلة. بعد تركيب الباب في الفرن، يجب خفض ماسك الأمان لأسفل بعناية مرة أخرى. وإذا لم يتم ضبط ماسك الأمان فقد يتسبب في تلف المفصلة عند إغلاق الباب.



إمالة ماسكي أمان المفصلة

## إزالة اللوحة الداخلية

1. باستخدام مفك عادي، قم بفك لوحة الباب، مع رفعها برفق على الجانبين (الشكل ب).
2. اجذب لوحة الباب العليا لفكها. (الشكل ب، ج)



3. اسحب اللوحة الزجاجية الداخلية من موضعها (في القسم السفلي من الباب). قم بإزالة اللوحة الداخلية (الشكل د).
4. نظف اللوحة بالماء الدافئ مع إضافة كمية من مادة التنظيف.

قم بعكس الخطوات لإعادة تركيب اللوحة الزجاجية الداخلية. يجب أن يكون سطحها الناعم متجهًا لأعلى.

**ملاحظة مهمة! لا تضغط على الشريط العلوي على كلا جانبي الباب في نفس الوقت.** لتركيب شريط الباب العلوي، ضع أولاً الطرف الأيسر للشريط على الباب ثم اضغط على الطرف الأيمن حتى تسمع صوت استقراره في مكانه. ثم اضغط على الطرف الأيسر حتى تسمع صوت استقراره في مكانه.

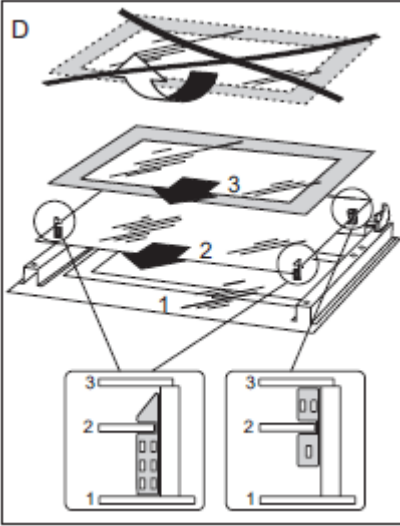
### عمليات الفحص الدورية

بالإضافة إلى المحافظة على نظافة الفرن، يجب:

- إجراء عمليات فحص دورية لعناصر التحكم ووحدات الطهي بالموعد. بعد انتهاء فترة الضمان، يجب إجراء فحص فني للموعد في أحد مراكز الصيانة مرة على الأقل كل سنتين،
- يجب إصلاح أي أعطال في التشغيل،
- قم بالصيانة الدورية لوحدة الطهي بالفرن.

### تنبيه!

يجب إجراء جميع الإصلاحات والأنشطة التنظيمية لدى مركز الخدمة المناسب أو بمعرفة فني مؤهل جيداً.



إزالة اللوحة الزجاجية الداخلية

## التشغيل في حالة الطوارئ

- في حالة الطوارئ، يجب ما يلي:
- إيقاف جميع وحدات الفرن قيد التشغيل
- فصل مقبس الكهرباء
- الاتصال بمركز الخدمة
- يمكن إصلاح بعض الأعطال البسيطة عن طريق الرجوع إلى التعليمات الموضحة في الجدول أدناه.
- قبل الاتصال بمركز دعم العملاء أو مركز الخدمة، يجب مراجعة النقاط التالية كما هو موضح في الجدول.

المشكلة	السبب	الإجراء
1. الجهاز لا يعمل.	انقطاع في مصدر التيار الكهربائي.	افحص علبة المفاتيح الكهربائية بالمنزل، وفي حالة احتراق أحد المصاهر، عليك باستبداله بمصهر
2. شاشة المبرمج تعرض "0:00".	تم فصل الجهاز عن التيار الكهربائي أو هناك انقطاع مؤقت للتيار الكهربائي.	اضبط الوقت الحالي. (راجع "استخدام المبرمج").
3. مصباح الفرن لا يعمل.	المصباح غير محكم التركيب أو تالف.	أحكم ربط المصباح أو استبدله في حال تلفه (راجع "التنظيف والصيانة").

● غطاء المصباح.



230 فولت-50 هيرتز

تصنيف الجهد الكهربائي

حد أقصى 3.6 كيلو واط

تصنيف الطاقة

57.5 / 59.5 / 57.5 سم

أبعاد الموقد طول/عرض/عمق

معلومات أساسية:

يتوافق المنتج مع متطلبات المعيارين الأوروبيين EN60335-2-6 و EN60335-1 . البيانات الموضحة على بطاقات الطاقة بالأفران الكهربائية يتم توفيرها وفقاً للمعيار IEC 60350-1 / EN 60350-1 وهذه القيم محددة من خلال عبء عمل قياسي مع الوظائف النشطة: السخان السفلي والعلوي (التسخين التقليدي) والتسخين بمساعدة المروحة (التسخين بالهواء المضغوط)، إذا كانت هذه الوظائف متوفرة.

تم تعيين فئة كفاءة الطاقة بناءً على الوظيفة المتوفرة في المنتج وفقاً للأولوية أدناه: efficiency

	دورة التهوية بالهواء المضغوط في الوضع الاقتصادي (ECO) (السخان الحلقي + المروحة)
	دورة التهوية بالهواء المضغوط في الوضع الاقتصادي (ECO) (السخان السفلي + العلوي + الشواية + المروحة)
	الوضع الاقتصادي (ECO) التقليدي (السخان السفلي + العلوي)

أثناء اختبار استهلاك الطاقة، قم بإزالة المجاري التسلكوبية (إذا كان المنتج مزوداً بأي منها).

### Certificate of compliance CE

يعلن المصنع بموجب هذه الشهادة عن توافق منتجه مع المتطلبات العامة بموجب التوجيهات الأوروبية التالية:

- توجيه الفولطية المنخفضة EC/35/2014،
  - توجيه التوافق الكهرومغناطيسي EC/30/2014،
  - توجيه المنتجات المرتبطة بالطاقة EC/125/2009،
- وبالتالي فقد تم وضع الجهاز بالرمز **CE** وتم إصدار إعلان التوافق للمصنع وهو متاح للهيئات المختصة بتنظيم السوق.

## بطاقة المنتج

تم توفير المعلومات الواردة بورقة بيانات المنتج بناءً على اللائحة التنظيمية التفويضية للمفوضية (الاتحاد الأوروبي) رقم 2014/65 التي تكمل توجيه البرلمان الأوروبي والمجلس EU/30/2010 فيما يتعلق بتصنيفات الطاقة للأفران المنزلية ومجموعات المداخن.

FG-10FMX	معرف الطراز	B1
10223.3eEHjTaDX		B2
47157		B3
95,1	مؤشر كفاءة الطاقة (تجويف EEI)	C
A	فئة كفاءة الطاقة	D
0,99 0,78	استهلاك الطاقة لكل دورة (تجويف كهربائي EC) الوضع التقليدي [كيلو وات ساعة]	E
		E1
	وضع الطهي باستخدام المروحة [كيلو وات ساعة]	E2
1	عدد التجاويف	F
V / O	مصدر الحرارة (الكهرباء أو الغاز)	G
65	حجم التجويف [l]	H

لتحديد التوافق مع متطلبات التصميمات المراعية للبيئة، تم تطبيق طرق القياس والحسابات بالمعايير التالية:  
EN 60350-1

## معلومات المنتج

تم توفير معلومات المنتج بناءً على اللائحة التنظيمية التفويضية للمفوضية (الاتحاد الأوروبي) رقم 2014/66 التي تكمل توجيه البرلمان الأوروبي وتوجيه المجلس EC/125/2009 فيما يتعلق بمتطلبات التصميم المراعي للبيئة للأفران المنزلية والمواقد ومجموعات المداخل.

الأفران المنزلية

FG-10FMX	معرف الطراز	I1
10223.3eEHjTaDX		I2
47157		I3
V / O	نوع الفرن (الكهرباء أو الغاز)	J
32,4	وزن الجهاز [كجم]	K
1	عدد التجويف	L
V / O	مصدر الحرارة لكل تجويف (الكهرباء أو الغاز)	M
65	حجم كل تجويف [l]	N
0,99	استهلاك الطاقة المطلوب لتسخين كمية قياسية في تجويف الفرن الكهربائي أثناء دورة واحدة في الوضع التقليدي لكل تجويف (الاستهلاك النهائي للطاقة الكهربائية) تجويف كهربائي EC [كيلو واط ساعة /دورة]	O
0,78	استهلاك الطاقة المطلوب لتسخين كمية قياسية في تجويف الفرن الكهربائي أثناء دورة واحدة في وضع التسخين باستخدام المروحة لكل تجويف (الاستهلاك النهائي للطاقة الكهربائية) تجويف كهربائي EC [كيلو واط ساعة /دورة]	P
95,1	تجويف EEI لمؤشر كفاءة الطاقة لكل تجويف	Q



---